

始终如一地为您提供帮助

在以下网站上注册产品并获得支持
www.philips.com/support

GoGEAR

SA5MXX



用户手册

PHILIPS

目录

1 重要安全信息	2
常规维护	2
2 您的新播放器	5
包装盒内物品	5
适用于播放器的电脑软件	5
播放器上加载的文件	5
概述	5
控件	5
主屏幕	6
锁定/解锁按键	6
音量提醒	6
屏幕开启/关闭	6
3 使用入门	7
充电	7
打开或关闭播放器	7
自动待机和关闭	7
4 音乐	8
将文件传输至播放器	8
在播放机上查找音乐	8
按歌曲信息查找音乐	8
按文件夹查找音乐	8
播放音乐	8
5 录音	9
录音	9
录制语音	9
收听录音	9
删除一个或多个录音	9
将录音上传到电脑	9
6 文件夹视图	10
7 设置	11
播放模式	11
声音设置	11

显示设置	11
屏幕关闭定时	11
语言	11
信息	11
出厂设置	12

8 通过飞利浦 Device Manager	13
-------------------------------	-----------

9 故障种类和处理方法	15
--------------------	-----------

10 技术数据	16
电脑要求	16

需要帮助?

请访问

www.philips.com/welcome

在这里您可以访问全套支持材料，例如用户手册、最新软件更新和常见问题解答。

1 重要安全信息

常规维护

本文档的译文仅供参考。
英文版本和翻译版本之间如有出入，
以英文版本为准。

! 注意

- 为避免损坏或故障：
- 仅使用用户手册中列出的电源。
- 切勿将本产品置于加热设备或阳光直射产生的高温环境中。
- 切勿跌落本产品或让物体跌落在产品上。
- 切勿让本产品浸入水中。切勿让耳机插孔或电池仓与水接触，因为进水会对装置造成严重损坏。
- 在附近使用手机可能造成干扰。
- 备份您的文件。请务必保留下载到设备的原始文件。如果产品受损或无法读取/辨认，Philips 对数据的丢失不负任何责任。
- 仅使用所提供的音乐软件来管理（传输、删除等）音乐文件，以免发生问题。
- 切勿使用含有酒精、氨水、苯或研磨剂的清洁剂，因为它们会损害本产品。
- 不可将电池（电池组或安装的电池）置于高温环境，如阳光直射处、明火或类似环境。
- 电池安装不正确会有爆炸危险。只能用相同或相当的型号更换。

- 请在常温介于 0°C 至 45°C (32°F 至 113°F) 之间的环境中操作产品。
- 请在常温介于 -20°C 至 45°C (-4°F 至 113°F) 之间的环境中存放产品。
- 低温环境会缩短电池寿命。

更换部件/配件：

要订购更换部件/配件，请访问 www.philips.com/support。

听力安全



A pleine puissance, l'écoute prolongée du baladeur peut endommager l'oreille de l'utilisateur.



! 警告

- 为防止可能的听力受损，请勿长时间使用高音量收听。

播放器的最大输出电压不高于 150 毫伏。

宽带特性电压 WBCV: ≥ 75 毫伏

修改

未经制造商授权的修改将使用户无权操作本产品。

版权信息

所有其它品牌和产品名称均是其各自公司或组织的商标。

关于操作和存放温度

未经授权复制任何录制内容，不管是从互联网下载还是从音频 CD 上获取，均违反版权法和国际条约。未经授权复制受版权保护的材料（包括计算机程序、文件、广播和录音）可能会侵犯版权并构成犯罪。不得将此设备用于这些目的。

Windows Media 和 Windows 徽标是 Microsoft Corporation 在美国和/或其它国家/地区的注册商标。

承担责任！ 尊重版权。



Philips 尊重他人的知识产权，并且要求我们的用户也这么做。

互联网上的多媒体内容可能在没有原始版权所有者的授权的情况下创建和/或分发。

在许多（包括您所在的）国家/地区，复制或分发未经授权的内容可能触犯版权法。

遵守版权法是您的责任。

下载到您电脑上的视频流到便携式播放机的录制和传输仅限于与公共领域或经适当授权的内容一起使用。您只能将此类内容用于私人、非商业用途，并且应尊重作品的版权所有者的最终版权说明。此类说明可能声明不得进行进一步复制。视频流可能包括禁止进一步复制的版权保护技术。在这种情况下，录制功能将不起作用，并且您将收到一则通知消息。

数据记录

飞利浦致力于提高产品质量并增强飞利浦用户的体验。该设备会将一些信息/数据记入其非易失性内存区域，以便掌握其使用情况。这些数据用于识别并检测用户在使用设备时可能遇

到的故障或问题。例如，存储的数据包括音乐模式下的播放持续时间、调谐器模式下的播放持续时间、电池电量不足的次数。存储的数据并不显示在设备上使用的内容或媒体，或下载源。只有在用户将设备返回到服务中心，以简化错误检测和预防时，才可检索和使用存储在设备上的数据。用户首次提出请求时，将提供存储的数据。

旧产品和电池的处理



本产品采用可回收利用的高性能材料和组件制造而成。

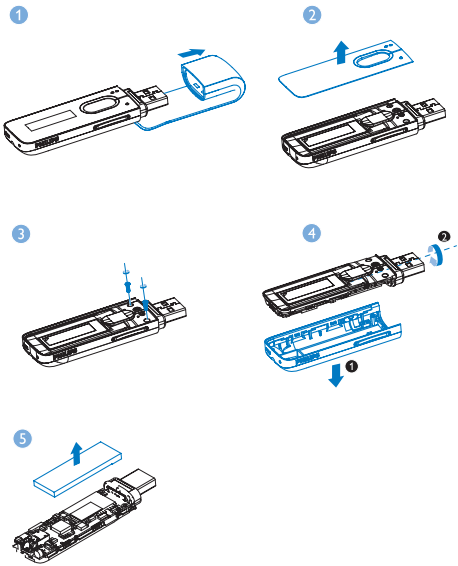


产品上的该符号表示产品符合欧盟指令 2012/19/EU。



此符号表示产品包含符合欧洲指令 2013/56/EU 的内置充电电池，该电池不能与一般的生活垃圾一同弃置。请按照“卸下充电电池”部分中的说明，卸下电池。

请熟悉当地针对电子、电器产品及充电电池制订的分门别类的收集机制。遵循当地规章制度，不要将产品和充电电池与一般的生活垃圾一同弃置。正确弃置旧产品和充电电池有助于避免对环境 and 人类健康造成负面影响。务必让专业人员拆卸产品中的内置电池。



针对欧盟的注意事项

本产品符合欧盟的无线电干扰要求。

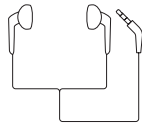
2 您的新播放器

包装盒内物品

确认您已收到以下物品：
播放器



耳机



快速入门指南



安全和保修单页



注

- 图像仅作参考。Philips 保留更改颜色/设计的权利，恕不另行通知。

适用于播放器的电脑软件

MIX 可与以下电脑软件配合使用：

- **Philips Device Manager**（可帮助您获取固件更新并恢复播放器）

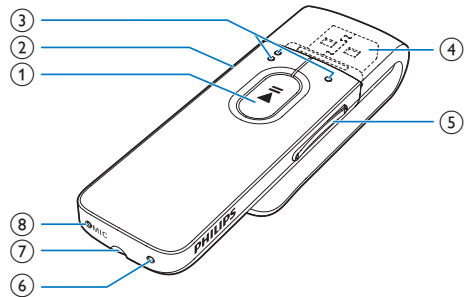
播放器上加载的文件

MIX 上已加载以下文件：

- 用户手册
- 常见问题解答

概述

控件



- 1** **▶▶**
 - 按住：打开或关闭播放器
 - 按下：选择选项，或者开始/暂停/继续播放
- 2** **🔒 / 🔓**
 - 按下：返回上一级
 - 按住：锁定/解锁所有按钮
- 3** **●● / ●●**
 - 在选项列表上：
按下：跳至上一个/下一个选项
 - 在播放屏幕上：
按下：跳至下一个/上一个文件
按住：在当前文件内搜索
- 4** **🔌**
 - 取下保护盖以使用 USB 接口进行充电和数据传输
- 5** **音量按钮**
 - 按下：增大/减小音量
 - 按住：快速增大/减小音量
- 6** **RESET**

- 当屏幕对任何按键均无反应时使用圆珠笔尖按下这个孔

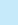
⑦ 

- 3.5 毫米耳机接口

⑧ MIC

- 用于录音的麦克风

主屏幕



菜单	模式	目标
	音乐	播放音乐
	录音	创建或收听录音
	文件夹视图	查看文件夹中的文件
	设置	自定义 MIX 的设置
	正在播放	显示当前播放屏幕

从主屏幕导航

- 从主屏幕按导航按钮 ●●/● 和 ▶▶ 可以访问功能菜单。
- 要返回上一个屏幕，请反复按 ↩。

锁定/解锁按键

播放机开启时，使用锁以免误操作。

- 按住  /  可锁定或解锁按键。
↳ 除音量键之外的所有按钮都将被锁定，且将显示锁图标。

音量提醒

MIX 会在以下情况时提醒您：

- 音量达到最高级别 (80 dBA) 时；
或
 - 您以高音量收听超过 20 小时。
- 飞利浦 MP3/MP4 播放器具有音量提醒功能，符合欧盟对保护您听力安全的规定 (EN 60950-1)。

增大音量时，

- 按音量增大按钮。
↳ 音量达到最高级别时，将显示弹出屏幕。
- 要继续增大音量，请选择 [是] 并按 ▶▶ 以确认。
↳ 您可以继续增大音量。
- 要退出音量调节，请选择 [否] 并按 ▶▶ 以确认。
↳ 播放将以之前的音量级别继续。

如果您以高音量收听达 20 小时，将显示弹出屏幕。

- 要保持以较高的音量级别收听，请选择 [是] 并按 ▶▶ 以确认。
- 要退出高音量，请选择 [否] 并按 ▶▶ 以确认。
↳ 音量级别降至高音量 (80 dBA) 以下。

屏幕开启/关闭

为节省能源，屏幕将在没有对

- MIX 执行新操作的情况下，经过预定义的时长之后
- 自动关闭；该值可在 * > [显示设置] > [屏幕关闭计时器] 中选择。

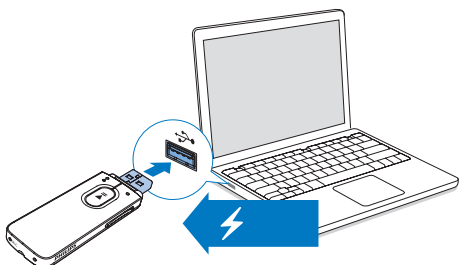
要退出节能模式

- 按任意键。

3 使用入门

充电

MIX 具有内置电池，可通过电脑的 USB 插孔充电。
移除 USB 护盖并将 MIX 连接至电脑。

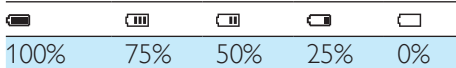


注

- 将 MIX 连接到电脑后，系统将短暂地提示您选择：**[充电和传输]** 或 **[充电和播放]**。
- 如果未进行选择，则 MIX 将自动应用 **[充电和传输]**。

电池电量指示

显示屏指示电池状态的近似级别，如下所示：



- ↳ 电池屏幕闪烁表示电池电量不足。播放机会保存所有设置并在 60 秒钟内关闭。

注

- 充电电池的充电次数有限。电池使用寿命和充电次数会因使用情况和设置而有所不同。
- 充电过程完成后，充电动画会停止并显示 图标。

为节省电池电量并增加播放时间，请在 MIX 上执行以下操作：

- 将背光定时器设为较低的值（转到 * > [显示设置] > [屏幕关闭计时器]）。

打开或关闭播放器

按住 直到播放器打开或关闭。

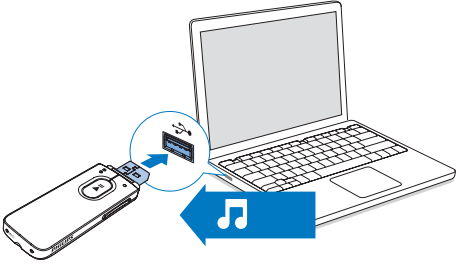
自动待机和关闭

播放器具有自动待机和关闭功能，有助于节省电池电量。

保持闲置模式（未播放，未按下任何按键）达 5 分钟后，播放器将关闭。

4 音乐

将文件传输至播放器



您可以通过以下方式将音乐从电脑媒体库传输到 MIX：

在 Windows 资源管理器中拖放音乐文件。

要在 Windows 资源管理器中拖放音乐文件，

- 1 将 MIX 连接到电脑。
- 2 在电脑的**我的电脑**或**电脑**下，
 - 选择 MIX 并创建文件夹。
- 3 在电脑上，将音乐文件拖放到 MIX 上的文件夹。
 - 或者，将文件夹从电脑拖放到 MIX。

在播放机上查找音乐

按歌曲信息查找音乐

在 **♪** 中，歌曲按不同专辑中的元数据或 ID3 标签排列：**[演唱者]**、**[专辑]**、或 **[所有歌曲]**。

[演唱者]

- 歌曲按字母顺序排列的演唱者排列。

- 在每个演唱者下，歌曲按字母顺序排列的专辑排列。

[专辑]

- 歌曲按字母顺序排列的专辑排列。

[所有歌曲]

- 歌曲按字母顺序排列的歌曲标题排列。

按文件夹查找音乐

在 **■** 中，按文件夹查找音乐。

播放音乐

- 1 按 **●●/●** 选择音乐文件。
- 2 按 **▶▶** 开始播放。
 - ↳ 从当前歌曲开始播放。
 - ↳ 在播放屏幕上，您可以看到文件信息和播放状态。
- 3 播放时，
 - 按 **▶▶** 可以暂停和继续播放。
 - 要转到上一个屏幕，请按 **↶**。
 - ↳ 播放屏幕将在几秒钟后返回。



要在播放屏幕上选择音乐文件

- 反复按 **●●/●**。

要在当前歌曲内快退或快进

- 在播放屏幕上，按住 **●●/●●**。


5 录音

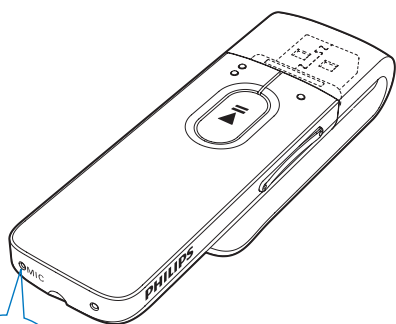
录音




借助 MIX，您可以：

- 通过内置麦克风录制语音或音频。


录制语音

- 1 从主屏幕中选择  > [开始语音录音]。
↳ 将显示录音屏幕。
- 2 确保麦克风靠近待录音的音源。



- 3 按  在暂停和录音之间切换。按  停止。
↳ 录音被保存至  > [录音库] > [录音] > RECORD (录制) > VOICE (语音)。(文件名格式：VOICEXXX.WAV，其中 XXX 为自动生成的录音编号。)

* 提示

- 您也可以在  > RECORD (录制) > VOICE (语音) 中找到录音。

收听录音

- 1 选择录音。
- 2 按  播放录音。

删除一个或多个录音


以下是如何在 Windows 资源管理器中删除录音的说明：

- 1 将 MIX 连接至电脑。
- 2 在 Windows 资源管理器中找到 RECORD (录制) 文件夹。
- 3 删除录音，就像您通常在电脑上所做的那样。

将录音上传到电脑

- 1 将 MIX 连接至电脑。
- 2 在 Windows 资源管理器中，打开 MIX。
- 3 选择 RECORD (录制) 文件夹。
- 4 将录音文件复制并粘贴到电脑上的任意位置。

6 文件夹视图

转到  查看并播放来自播放器媒体库的媒体文件。

7 设置

在 * 中，选择播放器的选项。

- 1 按 ●● / ● 选择所需选项。
- 2 按 ► 确认。

播放模式

在 [播放模式] 中，选择音乐/录音播放的播放模式。

[重复播放]

[单曲重复] 重复播放当前歌曲/录音。

[全部重复] 重复播放当前文件夹中的所有歌曲/录音。

[随机播放]

[全部随机播放] 以随机顺序播放当前文件夹中的所有歌曲/录音。

如果 [全部重复] 和 [全部随机播放] 均已启动，

- 当前文件夹中的所有歌曲/录音均会以随机顺序播放。

声音设置

在 [声音设置] 中，选择声音设置选项：

[FullSound] 还原音乐压缩损耗的声音细节（例如 MP3、WMA）。

[均衡器] 必要时定义声音设置。

[音量限制] 设置设备的最高音量级别。这样，您始终可以使您的音量保持在一个确保听力安全的级别。
按 ●● / ● 设置音量限制；
按 ► 确认。

注

- 选择 FullSound 时均衡器禁用。

显示设置

屏幕关闭定时

如果没有对 MIX 采取任何操作，屏幕将进入待机模式。在预先定义的持续时间之后，待机屏幕将自动关闭。要节省电池电量，请为该持续时间选择一个较低值。

要设置持续时间

- 在 [显示设置] > [屏幕关闭计时器] 中，选择一个持续时间。
↳ 在选定的持续时间之后，待机屏幕自动关闭。

要退出节能模式

- 按任意键。

语言

在 [语言] 中，为您的播放器选择一种语言。

信息

在 [信息] 中了解到以下有关播放器的信息：

- [容量：] 内存容量

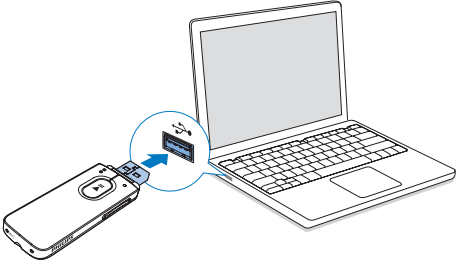
- **[可用空间:]** 可用空间
- **[固件版本:]** 当前固件版本
从支持网站更新固件时，检查固件版本。
- **[型号:]** 完整产品名称
从支持网站更新固件时，检查完整产品名称。
- **[支持站点:]** 提供设备支持的网站

出厂设置

在 **[出厂设定]** 中，将播放器还原为出厂设置。传输至播放器的文件将被保留。

8 通过飞利浦 Device Manager

安装飞利浦 Device Manager



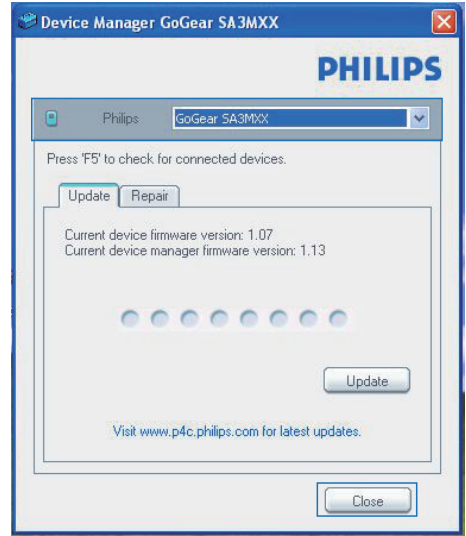
- 1 将 MIX 连接到电脑。
- 2 在电脑上选择**我的电脑** (Windows XP / Windows 2000) / **计算机** (Windows Vista / Windows 7 / Windows 8)。
- 3 右键单击 **Philips GoGear MIX** 图标。选择 **Install Philips Device Manager**。
 - 或者，单击 **Philips GoGear MIX** 图标。双击 **installer.exe**。
- 4 按照屏幕上的说明完成软件安装。


注

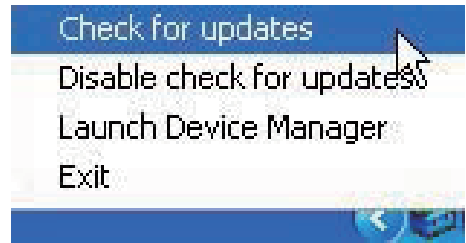
- 安装程序将要求您同意许可条款。

检查固件更新

- 1 确保您已将电脑连接至 Internet。
- 2 启动**飞利浦 Device Manager**。
 - ↳ 将显示一个对话框。
- 3 将 MIX 连接至电脑。
 - ↳ 设备连接后，将在文本框中显示“SA5MXXXX”。
 - ↳ 您可以找到设备的当前固件版本。



- 4 要检查固件更新，
 - ① 关闭**飞利浦 Device Manager** 对话框。
 - ② 在电脑屏幕的底部，右键单击  并选择 **Check for updates** (检查更新)。



- ↳ **飞利浦 SA5MXXXX Device Manager** 从互联网检查更新。

更新固件

- 1 当有可用的更新时，请按照屏幕上的说明下载并安装固件。
- 2 断开 MIX 与电脑的连接。

↳ 固件更新完毕后，MIX 将重新启动并可继续使用。

9 故障种类和处理方法

如果 MIX 无法正常工作或者显示屏冻结，可对其进行重置而不会丢失数据：

如何重置 MIX？

- 将笔尖或其它物体插入 MIX 上的重置孔。按住直到播放器关闭。
- 如果执行重置的方法不起作用，通过 Philips Device Manager 恢复 MIX：

1 在您的电脑上启动 Philips Device Manager。

2 进入恢复模式：

- ① 关闭 MIX。
- ② 按住音量增大按钮，然后将 MIX 连接至电脑。
- ③ 继续按住该按钮，直到 Philips Device Manager 识别 MIX 并进入恢复模式。

3 启动恢复过程：

- ① 在 Philips Device Manager 上，单击 Repair（修复）按钮。按照屏幕上的说明完成恢复过程。
- ② 完成恢复后，从电脑上拔下 MIX。

4 重新启动 MIX。

10 技术数据

功率

- 电源：150 毫安时锂聚合物内置充电电池
- 播放时间¹
音频 (.mp3)：长达 13 小时

软件

- **Philips Device Manager**：要更新固件和恢复播放器

连通性

- 3.5 毫米耳机插孔
- USB 2.0 高速

声音

- 声道隔离：40 dB
- 频率响应：45 - 16,000 赫兹
- 输出功率：2.4 毫瓦
- 信噪比：> 75 dB

音频播放

支持的格式：

- MP3
比特率：8 - 320 kbps 和可变比特率
采样率：8、11.025、16、22.050、24、32、44.1、48 千赫
- WMA（未受保护）
比特率：10-320 kbps 固定比特率、32-192 kbps 可变比特率
采样率：8、11.025、16、22.050、32、44.1、48 千赫
- WAV

存储介质

内置内存容量²：

- SA5MXX02 2 GB NAND 闪存
- SA5MXX04 4 GB NAND 闪存
- SA5MXX08 8 GB NAND 闪存

媒体传输³

- Windows 资源管理器（拖放）

显示屏

- 液晶 128 × 64 像素

注

- ¹ 充电电池的充电次数有限。电池使用寿命和充电次数会因使用情况和设置而有所不同。
- ² 1GB = 10 亿字节；实际存储容量更少。不能使用全部内存容量，因为播放器会占用部分内存。存储容量按每首歌 4 分钟和 128 kbps MP3 编码计。
- ³ 传输速度取决于操作系统和软件配置。

电脑要求

- Windows® XP（SP3 或以上版本）/Vista / 7 / 8
- Pentium III 800 MHz 或更快的处理器
- 512 MB 内存
- 500 MB 硬盘空间
- 互联网连接
- Windows® Internet Explorer 6.0 或更高版本
- USB 端口

