

Alltid redo att hjälpa till

Registrera din produkt och få support på
www.philips.com/welcome

AEA1000

Frågor?
Kontakta
Philips



Användarhandbok

PHILIPS

Innehållsförteckning

1 Viktigt!	2
Viktig säkerhetsinformation	2
Obs!	3

2 InRange-enheten	4
Introduktion	4
Förpackningens innehåll	4
InRange-enheten	4

3 Innan du börjar	5
Förbered din iPhone 4S/iPhone 5/nya iPad	5
Förbered InRange-enheten	5
Konfigurera Bluetooth-anslutning	6

4 Använda	9
Hitta din iPhone 4S/iPhone 5/nya iPad eller InRange-enhet	9
Larmar dig när din iPhone 4S/iPhone 5/nya iPad eller InRange-enhet är utom räckvidd	10
Ställ in ett säkert område utan larm	10

5 Produktinformation	11
-----------------------------	----

6 Felsökning	12
---------------------	----

1 Viktigt!

Viktig säkerhetsinformation

Översättningen av detta dokument ska endast användas som referens.

Om den engelska och den översatta versionen inte stämmer överens gäller den engelska versionen.

! Var försiktig

- RISK FÖR EXPLOSION OM BATTERIET BYTS MOT ETT BATTERI AV FEL TYP.
 - KASSERA ANVÄNDA BATTERIER ENLIGT INSTRUKTIONERNA.
 - Så här undviker du skador och dålig funktion:
 - Utsätt inte enheten för stark hetta genom uppvärmning eller direkt solljus.
 - Tappa inte enheten och tappa inte föremål på enheten.
 - Doppa inte enheten i vatten. Utsätt inte batterifacket för vatten. Vatten kan orsaka allvarliga skador om det tränger in i enheten.
 - Aktiva mobiltelefoner i närheten av enheten kan orsaka störningar i den.
 - Använd inga rengöringsmedel som innehåller alkohol, ammoniak, bensen eller slipmedel, eftersom det kan skada enheten.
-
- Överlåt allt underhåll till kvalificerad servicepersonal. Service krävs om apparaten har skadats på något sätt, till exempel om föremål har hamnat i enheten eller om enheten inte fungerar som den ska.
 - Enheten får inte utsättas för vattendroppar eller vattenstrålar.
 - Placera inga potentiellt skadliga föremål på enheten (t.ex. levande ljus).
 - Barn kan svälja smådelar som hör till den här enheten. Håll sådana delar utom räckhåll för barn.

Arbets- och förvaringstemperatur

- Använd enheten på en plats där temperaturen alltid är mellan 0 och 35 °C.
- Förvara enheten på en plats där temperaturen alltid är mellan -20 och 45 °C.
- Batteriets livslängd kan förkortas vid låg temperatur.

Om reservdelar/tillbehör

Besök www.philips.com/support om du vill beställa reservdelar/tillbehör:

Varning! Barn kan svälja batterierna!

- Enheten kan innehålla ett myntformat batteri/knappcells batteri som kan sväljas av misstag. Förvara alltid batteriet utom räckhåll för barn! Om någon av misstag sväljer batteriet kan det orsaka allvarlig skada eller dödsfall. Allvarliga inre brännskador kan uppstå inom två timmer efter förtäring.
- Om du misstänker att ett batteri har svalts eller kommit in i kroppen på annat vis ska du omedelbart uppsöka läkare.
- När du byter batterier ska du alltid se till att både använda och nya batterier är utom räckhåll för barn. Se till att batterifacket är ordentligt stängt efter att du har bytt batteri.
- Om batterifacket inte går att stänga ordentligt ska du inte fortsätta att använda produkten. Förvara utom räckhåll för barn och kontakta tillverkaren.

Eventuella förändringar av den här enheten som inte uttryckligen har godkänts av Philips Consumer Lifestyle kan frånta användaren rätten att använda utrustningen.

Obs!

CE | 588

Användning av den här produkten överensstämmer med EU:s förordningar om radiostörningar:

Den här produkten uppfyller alla viktiga krav och andra relevanta villkor i direktivet 1999/5/EG.

En kopia av EG-försäkran om överensstämmelse finns tillgänglig i PDF-versionen (Portable Document Format) av användarhandboken på www.philips.com/support.



Produkten är utvecklad och tillverkad av högkvalitativa material och komponenter som både kan återvinnas och återanvändas.



När den här symbolen med en överkryssad papperskorg visas på produkten innebär det att produkten omfattas av det europeiska direktivet 2002/96/EG.

Ta reda på var du kan hitta närmaste återvinningsstation för elektriska och elektroniska produkter.

Följ den lokala lagstiftningen och släng inte dina gamla produkter i det vanliga hushållsavfallet. Genom att kassera dina gamla produkter på rätt sätt kan du bidra till att minska eventuella negativa effekter på miljö och hälsa.



Produkten innehåller batterier som följer EU-direktivet 2006/66/EC och den kan inte kasseras med normalt hushållsavfall. Ta reda på de lokala

reglerna om separat insamling av batterier eftersom korrekt kassering bidrar till att minska negativ påverkan på miljö och hälsa.

Miljöinformation

Allt onödigt förpackningsmaterial har tagits bort. Vi har försökt göra paketeringen lätt att dela upp i tre olika material: kartong (lådan), polystyrenskum (buffert) och polyeten (påsar, skyddande skumskiva).

Systemet består av material som kan återvinnas och återanvändas om det monteras isär av ett specialiserat företag. Följ de lokala föreskrifterna för kassering av förpackningsmaterial, använd batterier och gammal utrustning.



Ordmärket och logotypen Bluetooth® är registrerade varumärken som tillhör Bluetooth SIG, Inc. och används av Philips med licens.

Friskrivning

Philips är inte ansvarig för någon förlust av värdesaker.

2 InRange-enheten

Genom att registrera din produkt på www.philips.com/welcome kan du dra nytta av Philips support.

Introduktion

Den här InRange-enheten är en förlustförebyggande lösning som gör att du kan:

- hitta din iPhone 4S/iPhone 5/nya iPad från InRange-enheten.
- fästa InRange-enheten vid dina värdesaker och hitta dem från din iPhone 4S/iPhone 5/nya iPad.
- få ett larm från InRange-enheten när din iPhone 4S/iPhone 5/nya iPad är utanför den angivna räckvidden.
- få ett larm från din iPhone 4S/iPhone 5/nya iPad när värdesakerna InRange-enheten är fäst vid är utanför den angivna räckvidden.

Förpackningens innehåll

Kontrollera och identifiera innehållet i förpackningen:

- InRange-enhet
- Skyddsfodral
- Metallås
- Cellbatteri (CR2016) (för byte)
- Utmatningsverktyg till batteri
- Snodd
- Snabbstartguide
- Säkerhetsblad

InRange-enheten

Den här InRange-enheten är kompatibel med följande iPhone- och iPad-modeller:

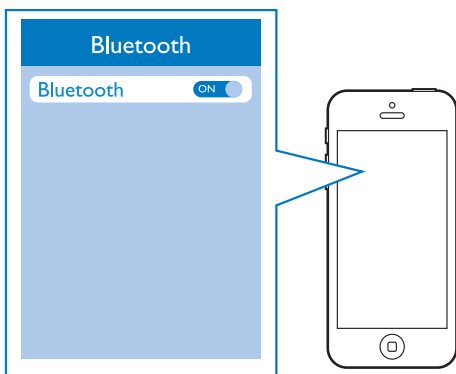
- Nya iPad
- iPhone 5
- iPhone 4S

3 Innan du börjar

Genom att registrera din produkt på www.philips.com/welcome kan du dra nytta av Philips support.

Förbered din iPhone 4S/ iPhone 5/nya iPad

- 1 Aktivera Bluetooth på din iPhone 4S/
iPhone 5/nya iPad.

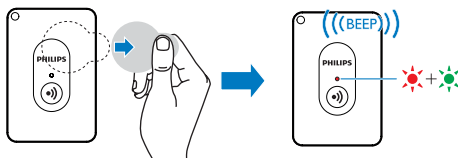


- 2 Ladda ned och installera **Philips InRange** från Apple App Store.




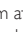
Förbereda InRange-enheten

Vid första användningen:

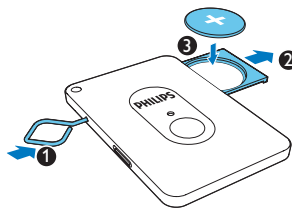


- Ta bort plastfliken från batterifacket.
↳ InRange-enheten slås på automatiskt.
↳ Strömindikator blinkar rött och grönt växelvis, och InRange-enheten piper.

Tips

- Stäng av InRange-enheten genom att hålla  intryckt i mer än tre sekunder tills strömindikator släcks och InRange-enheten piper. Slå på enheten igen genom att hålla  intryckt tills strömindikator blinkar rött och grönt och InRange-enheten piper.

Byta ut batteriet:



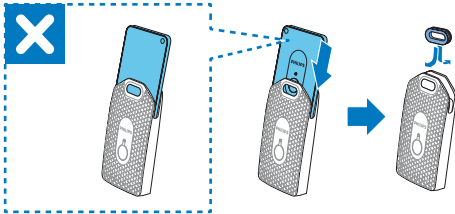
- 1 Använd det medföljande metallstiftet för att öppna batterifacket.
- 2 Sätt i ett CR2016-cellobatteri med polerna åt rätt håll enligt markeringen.
- 3 Tryck på batterifacket så att det stängs.

Konfigurera Bluetooth-anslutning

Kommentar

- Före konfigurationen ser du till att du har aktiverat Bluetooth på din iPhone 4S/iPhone 5/nya iPad, och att strömindikatorn på InRange-enheten blinkar rött och grönt växelvis.

- Lägg InRange-enheten i skyddsfodralet. Använd sedan det medföljande metallåset till att säkra fodralet.

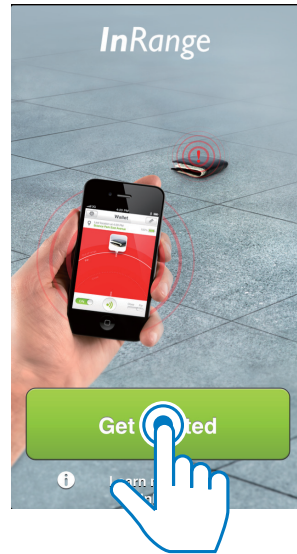


- Fäst InRange-enheten på dina värdesaker (föremål), t.ex. nyckel eller väska.



- Starta **Philips InRange** på din iPhone 4S/iPhone 5/nya iPad.

- Tryck på **Get Started** (komma igång).



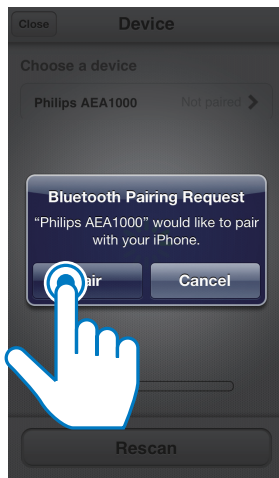
- Aktivera Bluetooth på din iPhone 4S/iPhone 5/nya iPad enligt anvisningarna och tryck sedan på **Next** (nästa).



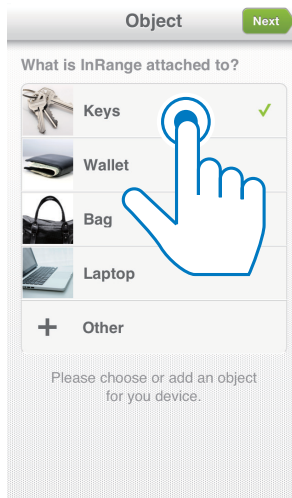
- 6 Slå på InRange-enheten enligt anvisningarna och tryck sedan på **Next** (nästa).
- ↳ Din iPhone 4S/iPhone 5/nya iPad börjar söka efter den tillgängliga InRange-enheten.
 - ↳ När InRange-enheten har hittats visas "Philips AEA1000" på appskärmen.



- 7 Tryck på "Philips AEA1000" och sedan på **Pair** (para ihop) som visas i snabbmeddelandet.
- ↳ Din iPhone 4S/iPhone 5/nya iPad påbörjar ihopparningen och anslutningen med InRange-enheten.



- 8 När anslutningen upprättats trycker du på bilden av/namnet på föremålet InRange-enheten fästs på.
- Om du inte kan hitta en bild eller ett namn som matchar föremålet trycker du på **Other (annat)** och följer sedan anvisningarna på skärmen för att ta en bild och namnge föremålet.



- 9 Välj ett säkert avstånd där föremålet är säkert och tryck sedan på **Done (klar)** för att slutföra konfigureringen.

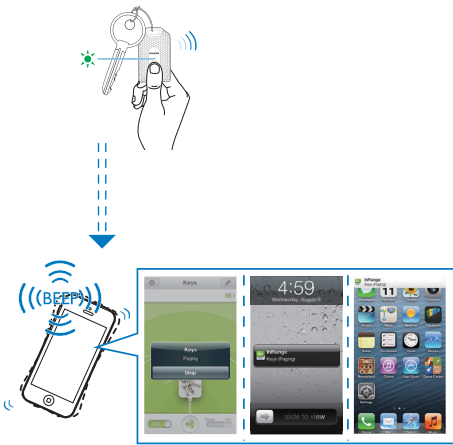


4 Använda

Hitta din iPhone 4S/iPhone 5/ nya iPad eller InRange-enhet

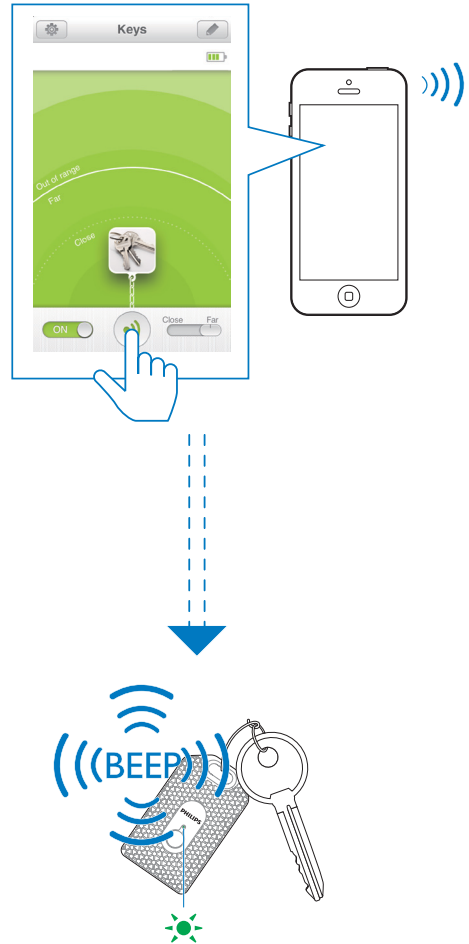
Du kan hitta din iPhone 4S/iPhone 5/nya iPad eller InRange-enhet enkelt med en tryckning.

Så här hittar du din iPhone 4S/iPhone 5/nya iPad:



- 1 Tryck på **»** på InRange-enheten.
↳ Både InRange-enheten och din iPhone 4S/iPhone 5/nya iPad piper.
- 2 Följ pipen för att hitta din iPhone 4S/ iPhone 5/nya iPad.
- 3 Tryck på **»** på InRange-enheten igen eller tryck på **Stop** (stopp) på menyn på din iPhone 4S/iPhone 5/nya iPad för att stänga av pipljuden.

Så här hittar du värdesakerna InRange-enheten fästs på:



- 1 Starta Philips InRange på din iPhone 4S/ iPhone 5/nya iPad och tryck sedan på **»** på appens skärm.
↳ Både InRange-enheten och din iPhone 4S/iPhone 5/nya iPad piper.
- 2 Följ pipen för att hitta InRange-enheten.
- 3 Tryck på **»** på InRange-enheten eller på **»** på appens skärm på din iPhone 4S/iPhone 5/nya iPad igen för att stänga av pipljuden.

Larmar dig när din iPhone 4S/iPhone 5/nya iPad eller InRange-enhet är utom räckvidd

För att förhindra förlust av din iPhone 4S/iPhone 5/nya iPad eller de värdesaker InRange-enheten fästs på avges pip ljud när InRange-enheten och din iPhone 4S/iPhone 5/nya iPad är utanför den angivna räckvidden.



Så här stänger du av pipljuden:

- Följ pipen och gå tillbaka tills din iPhone 4S/iPhone 5/nya iPad eller InRange-enhet är inom angiven räckvidd.

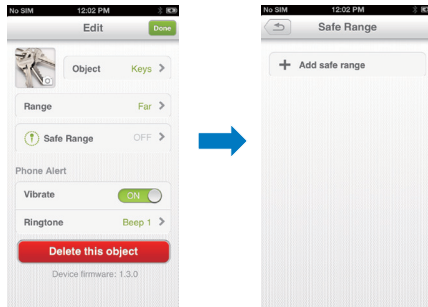
Ställ in ett säkert område utan larm

Det säkra området kan användas till att hindra din iPhone 4S/iPhone 5/nya iPad eller InRange-enhet från att ringa inom ett visst område.

- 1 Starta **Philips InRange** på din iPhone 4S/iPhone 5/nya iPad och tryck sedan på .



- 2 Tryck på **Safe Range** (säkert område) -> **Add Safe Range** (lägg till säkert område).



- 3 Välj en plats på kartan som ditt säkra område och tryck sedan på **Done** (klar) för att slutföra konfigureringen.



5 Produktinforma- tion

Bluetooth-version	Bluetooth® smart
Batteri	CR2016
Batteriets livslängd	3 månader
Produktens mått	59,9 × 39,9 × 3,8 mm 78,0 × 44,0 × 7,9 mm (med fodral)
Vikt	10,8 g

6 Felsökning



Varning

- Risk för elektriska stötar. Ta aldrig bort höljet från enheten.

Försök aldrig reparera enheten själv. Om du gör det upphör garantin att gälla.

Om du har problem med att använda den här enheten kan du kontrollera följande innan du begär service. Om problemet kvarstår registrerar du enheten och får support på www.philips.com/support.

Det gick inte att upprätta en Bluetooth-anslutning mellan min iPhone 4S/iPhone 5/nya iPad och InRange-enhet.

- Tryck på **Rescan (sök igen)** på Philips InRange-appens skärm för att försöka igen.
- Kontrollera att InRange-enheten är påslagen och att strömindikatorn blinkar rött och grönt. Håll **↻** på InRange-enheten intryckt i mer än tre sekunder för att slå på enheten.
- Kontrollera om du har aktiverat Bluetooth på din iPhone 4S/iPhone 5/nya iPad.

Varför piper det inte när min iPhone 4S/iPhone 5/nya iPad eller InRange-enhet är utanför räckvidden?

- Kontrollera om du har ställt in ett säkert område.
- Kontrollera om du har stängt av InRange-enheten.
- Kontrollera om batteriet i InRange-enheten är slut. Byt batteri.



Specifications are subject to change without notice
© 2012 Koninklijke Philips Electronics N.V.
All rights reserved.

AEA1000_00_UM_V1.0

