

Registre su producto y obtenga asistencia en  
Cadastre seu produto e obtenha suporte em

[www.philips.com/welcome](http://www.philips.com/welcome)

FWM603



---

|       |                    |    |
|-------|--------------------|----|
| ES    | Manual del usuario | 3  |
| PT-BR | Manual do Usuário  | 25 |

---

**PHILIPS**

# PLUG & PLAY

(para instalación de radio)

1



Conecte el aparato

2



Siga las instrucciones  
en el display

3



Pulse "PLAY"

# PLUG & PLAY

(para instalação do rádio)

1



Ligue o aparelho

2



Siga as instruções no  
display do produto

3



Pressione "Play"

# Sumário

|   |    |   |    |
|---|----|---|----|
| <b>1 Importante</b>                         | 26 | <b>7 Ouvir rádio</b>                            | 39 |
| Segurança                                   | 26 | Sintonizar uma estação de rádio                 | 39 |
| Aviso                                       | 27 | Programar estações de rádio automaticamente     | 39 |
| <b>2 Seu Mini Hi-Fi System</b>              | 28 | Programar estações de rádio manualmente         | 39 |
| Introdução                                  | 28 | Selecionar uma estação de rádio pré-sintonizada | 39 |
| Conteúdo da caixa                           | 28 | Alterar grade de sintonia AM                    | 39 |
| Visão geral da unidade principal            | 29 | <b>8 Gravação no USB</b>                        | 40 |
| Visão geral do controle remoto              | 31 | Gravar no USB                                   | 40 |
| <b>3 Primeiros passos</b>                   | 33 | Programar gravação de rádio em dispositivo USB  | 40 |
| Conectar a antena FM                        | 33 | <b>9 Outras funções</b>                         | 42 |
| Conectar a antena AM                        | 33 | Ajustar o despertador                           | 42 |
| Conectar as caixas acústicas                | 33 | Definir o timer de desligamento automático      | 42 |
| Conectar à rede elétrica                    | 34 | Ouvir um dispositivo externo                    | 42 |
| Preparar o controle remoto                  | 34 | Excluir conteúdo de um dispositivo USB          | 43 |
| Instalar estações de rádio automaticamente  | 35 | Karaoke   | 43 |
| Ajustar o relógio                           | 35 | Ajustar o brilho do display                     | 43 |
| Ligar                                       | 35 | <b>10 Informações do produto</b>                | 44 |
| <b>4 Reproduzir</b>                         | 36 | Especificações                                  | 44 |
| Reproduzir um disco                         | 36 | Informações sobre reprodução USB                | 45 |
| Reproduzir a partir de USB                  | 36 | Formatos de disco MP3 suportados                | 45 |
| <b>5 Opções de reprodução</b>               | 37 | Manutenção                                      | 45 |
| Repetição e reprodução aleatória            | 37 | <b>11 Solução de problemas</b>                  | 46 |
| Programar faixas                            | 37 |   |    |
| Exibir informações de reprodução            | 37 |   |    |
| <b>6 Ajustar volume e efeito sonoro</b>     | 38 |   |    |
| Ajustar o volume                            | 38 |   |    |
| Silenciar o som                             | 38 |   |    |
| Reforçar potência do som                    | 38 |   |    |
| Selecionar um efeito sonoro predefinido     | 38 |   |    |
| Aprimorar graves                            | 38 |   |    |
| Incredible surround                         | 38 |   |    |
| Personalize o som para a acústica do cômodo | 38 |   |    |

# 1 Importante

## Segurança

- ① Leia estas instruções.
- ② Guarde estas instruções.
- ③ Preste atenção a todos os avisos.
- ④ Siga todas as instruções.
- ⑤ Não use este equipamento próximo à água.
- ⑥ Para limpeza, use apenas um pano seco.
- ⑦ Não obstrua as aberturas de ventilação. Faça a instalação de acordo com as instruções do fabricante.
- ⑧ A instalação não deve ser feita perto de fontes de calor, como radiadores, grades de passagem de ar quente, fogões ou outros equipamentos (incluindo amplificadores) que geram calor.
- ⑨ Proteja o fio elétrico para que não seja pisado nem comprimido, principalmente na parte dos plugues e das tomadas elétricas e na parte em que os plugues e as tomadas saem do equipamento.
- ⑩ Use somente os acessórios especificados pelo fabricante.
- ⑪ Use somente o carrinho, suporte, tripé, prateleira ou a mesa especificada pelo fabricante ou vendida com o equipamento. Se usar um carrinho, tome cuidado ao movê-lo e ao transportar o equipamento para evitar que caiam e provoquem acidentes.
- ⑫ Desconecte o equipamento durante tempestades com trovões ou quando não for usado por um longo período.
- ⑬ Todos os serviços técnicos devem ser prestados por profissionais especializados. Os serviços técnicos são necessários quando o equipamento apresenta algum tipo de avaria, como fio elétrico ou plugue danificado, líquidos derramados ou objetos caídos no interior do equipamento, equipamento exposto a chuva ou umidade, operação anormal ou queda.
- ⑭ **CUIDADO** com o uso das pilhas – Para evitar vazamentos nas pilhas, o que pode resultar em danos pessoais e materiais ou danos à unidade:
  - Instale as pilhas corretamente, conforme os símbolos + e - marcados na unidade.
  - Não misture as pilhas (antigas com novas ou de zinco-carbono com alcalinas, etc.).
  - Remova as pilhas quando não utilizar a unidade por um longo período.
- ⑮ O equipamento não deve ser exposto a respingos de líquidos.
- ⑯ Não coloque sobre este equipamento nada que possa vir a danificá-lo (por exemplo, objetos contendo líquidos e velas acesas).
- ⑰ Este produto pode conter chumbo e mercúrio. O descarte desses materiais pode ser passível de normas ambientais. Para obter informações sobre descarte ou reciclagem, entre em contato com as autoridades locais ou com a Electronic Industries Alliance: [www.eiae.org](http://www.eiae.org).
- ⑱ Quando o dispositivo de conexão é um plugue de ALIMENTAÇÃO ou um acoplador de aparelhos, ele deve ficar ligado o tempo todo.





### Aviso

- Nunca remova a estrutura do equipamento.
- Nunca lubrifique nenhuma parte do equipamento.
- Nunca coloque este equipamento sobre outro aparelho elétrico.
- Mantenha o equipamento distante da luz solar direta, fogo exposto ou calor.
- Não olhe para o feixe de laser dentro do equipamento.
- O fio elétrico, a tomada de alimentação ou o adaptador devem ficar em um local de fácil acesso para desconectar o equipamento da rede elétrica.



### Cuidado

- O uso de controles ou ajustes ou o desempenho de procedimentos diferentes dos contidos neste documento podem resultar em exposição perigosa à radiação ou outras operações inseguras.

---

## Aviso

Qualquer alteração ou modificação feita neste dispositivo sem a aprovação expressa da Philips Consumer Lifestyle poderá anular a autoridade do usuário para operar o equipamento.

A criação de cópias não autorizadas de materiais



protegidos contra cópia, incluindo programas de computador, arquivos, transmissões e gravações sonoras, pode representar uma violação a direitos autorais e constitui um crime. Este equipamento não deve ser usado para tais propósitos.

### Informações ambientais

Todas as embalagens desnecessárias foram eliminadas. Procuramos facilitar a separação do material da embalagem em três categorias: papelão (caixa), espuma de poliestireno (proteção) e polietileno (sacos, folhas protetoras de espuma).

O seu sistema consiste em materiais que poderão ser reciclados e reutilizados se forem desmontados por uma empresa especializada. Observe a legislação local referente ao descarte de material de embalagem, baterias descarregadas e equipamentos antigos.

Windows Media e o logotipo



Windows são marcas comerciais

ou marcas registradas da

Microsoft Corporation nos Estados Unidos e/ou outros países.

O equipamento inclui este rótulo:



## 2 Seu Mini Hi-Fi System

Parabéns por sua aquisição e bem-vindo à Philips! Para aproveitar plenamente o suporte que a Philips oferece, registre seu produto em [www.philips.com/welcome](http://www.philips.com/welcome).

### Introdução

Com este aparelho, você pode ouvir áudio de discos, dispositivos USB, dispositivos externos ou estações de rádio.

Para sua conveniência, é possível inserir até três discos de uma vez.

Para aprimorar o som, o aparelho oferece os seguintes efeitos sonoros:

- Som MAX para aumento instantâneo de potência
- Controle de som digital (DSC)
- Reforço dinâmico de graves (DBB)
- Incredible surround (IS)
- VAC (Virtual Ambience-based Control)

O aparelho suporta os seguintes formatos de mídia:



### Conteúdo da caixa

Verifique e identifique o conteúdo da embalagem:

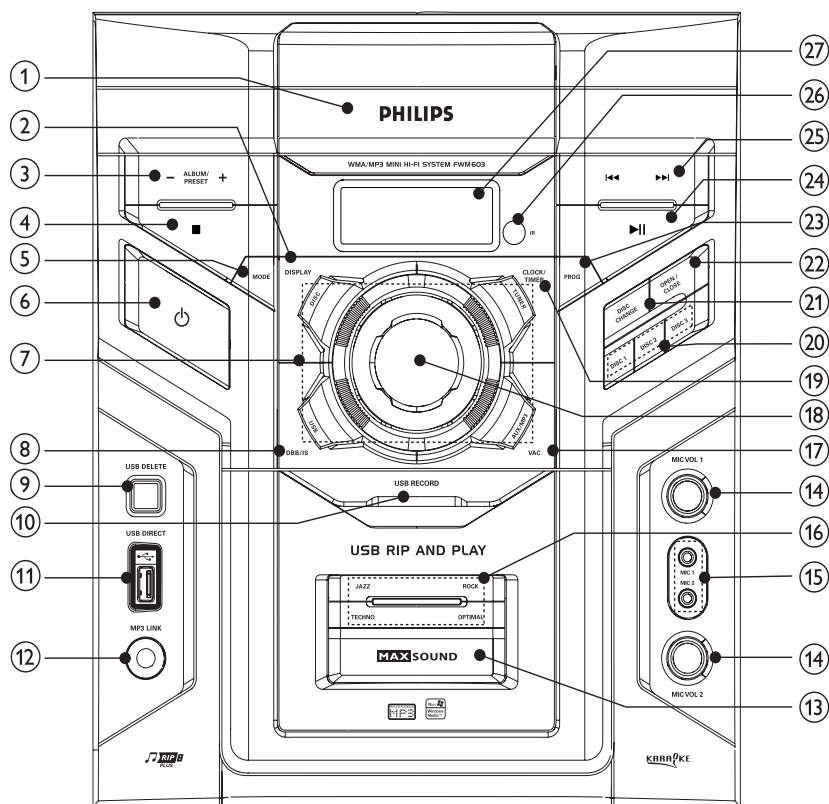
- 1 unidade principal
  - 1 cabo de alimentação AC
  - 2 caixas acústicas
  - 1 subwoofer
  - Controle remoto com duas pilhas AAA
  - 1 antena de fio FM
  - 1 antena de quadro AM
  - 1 cabo MP3 Link
  - Guia para início rápido
  - Manual do usuário
  - 1 adaptador de plugue de alimentação
- Adaptador de plugue de alimentação (Adaptador fornecido como acessório não deverá ser usado nas redes elétricas do Brasil, seu uso é destinado exclusivamente a outros países da América Latina)

**“Evite o uso prolongado do aparelho com volume superior a 85 decibéis pois isto poderá prejudicar a sua audição.”**


| Nível de Decibéis   | Exemplos   |
|---|--|
| 30  | Biblioteca silenciosa, sussurros leves   |
| 40  | Sala de estar, refrigerador, quarto longe do trânsito                                    |
| 50  | Trânsito leve, conversação normal, escritório silencioso                                 |
| 60  | Ar condicionado a uma distância de 6 m, máquina de costura                               |
| 70  | Aspirador de pó, secador de cabelo, restaurante ruidoso                                  |
| 80  | Tráfego médio de cidade, coletor de lixo, alarme de despertador a uma distância de 60 cm |
| OS RUIDOS ABAIXO PODEM SER PERIGOSOS EM CASO DE EXPOSIÇÃO CONSTANTE |  |
| 90  | Metrô, motocicleta, tráfego de caminhão, cortador de grama                               |
| 100   | Caminhão de lixo, serra elétrica, furadeira pneumática                                   |
| 120   | Show de banda de rock em frente às caixas acústicas, trovão                              |
| 140   | Tiro de arma de fogo, avião a jato   |
| 180   | Lançamento de foguete  |

**“Proteja sua audição, ouça com consciência”**

## Visão geral da unidade principal

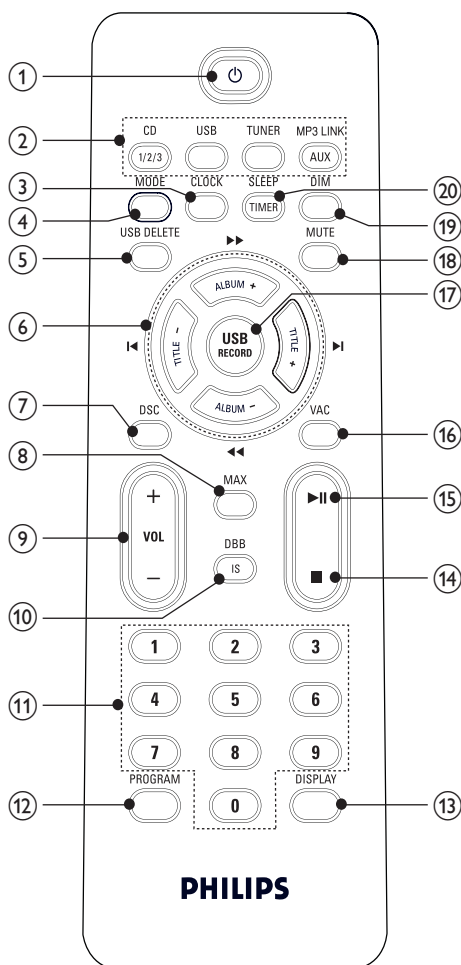


- ① Porta do compartimento de disco
- ② DISPLAY
  - Seleciona informações no display.
- ③ ALBUM/PRESET+/-
  - Pula para o álbum anterior/seguinte.
  - Seleciona uma estação de rádio pré-sintonizada.
  - Ajusta a hora.
  - Seleciona o formato de 12 ou 24 horas.
- ④ ■
  - Pára a reprodução ou apaga uma programação.
- ⑤ MODE
  - Seleciona a repetição da reprodução ou reprodução aleatória.
- ⑥ ⏻
  - Liga o aparelho ou o alterna para o modo de espera.
- ⑦ Botões de seleção de origem
  - Seleciona uma origem.
- ⑧ DBB/IS
  - Liga ou desliga o reforço dinâmico de graves.
  - Ativa ou desativa o incredible surround.

- ⑨ **USB DELETE**
  - Exclui os arquivos de áudio armazenados em um dispositivo USB.
- ⑩ **USB RECORD**
  - Grava de um disco ou rádio para um dispositivo USB.
- ⑪ **USB DIRECT** 
  - Entrada para dispositivo USB de armazenamento em massa.
- ⑫ **MP3 LINK**
  - Entrada de áudio (3,5 mm) para dispositivo de áudio externo.
- ⑬ **MAX SOUND**
  - Liga ou desliga o aumento instantâneo de potência do som.
- ⑭ **MIC VOL**
  - Ajusta o volume do microfone.
- ⑮ **MIC 1/2**
  - Entrada para microfone.
- ⑯ **DSC**
  - Seleciona uma configuração do equalizador de som.
- ⑰ **VAC**
  - Seleciona um ajuste do equalizador baseado no ambiente.
- ⑱ **VOLUME**
  - Ajusta o volume.
- ⑲ **CLOCK/TIMER**
  - Ajusta o relógio.
  - Ajusta o despertador.
- ⑳ **DISC 1/2/3**
  - Seleciona um disco.
- ㉑ **DISC CHANGE**
  - Troca de disco.
- ㉒ **OPEN/CLOSE**
  - Abre ou fecha o compartimento de disco.
- ㉓ **PROG**
  - Programa faixas.
  - Programa estações de rádio.
- ㉔ **▶ ||**
  - Inicia ou pausa a reprodução.
- ㉕ **◀◀▶▶**
  - Pula para a faixa anterior/seguinte.
  - Pesquisa em uma faixa/disco/USB.
  - Sintonize uma estação de rádio.
  - Ajusta a hora.
- ㉖ **iR**
  - Sensor do controle remoto.
- ㉗ **Display**
  - Mostra o status atual.



## Visão geral do controle remoto



- ① **⏻**
- Liga o aparelho ou o alterna para o modo de espera.
- ② **Botões de seleção de origem**
- Seleciona uma origem.
- ③ **CLOCK**
- Ajusta o relógio.

- ④ **MODE**
- Seleciona repetir reprodução ou reprodução aleatória.
- ⑤ **USB DELETE**
- Exclui os arquivos de áudio armazenados em um dispositivo USB.
- ⑥ **TITLE+/-◀▶**
- Pula para a faixa anterior/seguinte.
  - Seleciona uma estação de rádio pré-sintonizada.
  - Ajusta a hora.
- ALBUM +/-◀▶▶**
- Pula para o álbum anterior/seguinte.
  - Pesquisa em uma faixa/disco/USB.
  - Sintonize uma estação de rádio.
  - Ajusta a hora.
  - Seleciona o formato de 12 ou 24 horas.
- ⑦ **DSC**
- Seleciona uma configuração do equalizador de som.
- ⑧ **MAX**
- Liga ou desliga o aumento instantâneo de potência do som.
- ⑨ **VOL +/-**
- Ajusta o volume.
- ⑩ **DBB/IS**
- Liga ou desliga o reforço dinâmico de graves.
  - Ativa ou desativa o incrível surround.
- ⑪ **Teclado numérico**
- Seleciona uma faixa do disco diretamente.
- ⑫ **PROGRAM**
- Programa faixas.
  - Programa estações de rádio.
- ⑬ **DISPLAY**
- Seleciona informações no display.

- 14 ■
  - Pára a reprodução ou apaga uma programação.
- 15 ▶||
  - Inicia ou pausa a reprodução.
- 16 VAC
  - Seleciona um ajuste do equalizador baseado no ambiente.
- 17 USB RECORD
  - Grava em um dispositivo USB.
- 18 MUTE
  - Silencia o som.
- 19 DIM
  - Seleciona níveis diferentes de brilho no display.
- 20 SLEEP/TIMER
  - Ajusta o timer.
  - Ajusta o despertador.
  - Ativa ou desativa o timer de desligamento automático/ despertador.

## 3 Primeiros passos



### Cuidado

- O uso de controles ou ajustes ou o desempenho de procedimentos diferentes dos contidos neste documento podem resultar em exposição perigosa à radiação ou outras operações inseguras.

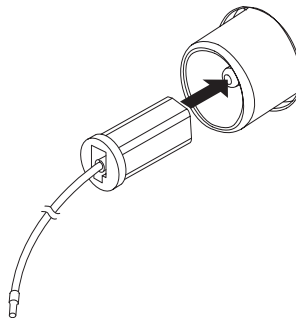
Siga sempre as instruções contidas neste capítulo, respeitando a seqüência.

Ao entrar em contato com a Philips, você será solicitado a fornecer os números do modelo e de série do equipamento. Os números do modelo e de série estão na parte traseira do equipamento. Escreva os números neste local:  
Nº do modelo \_\_\_\_\_  
Nº de série \_\_\_\_\_

---

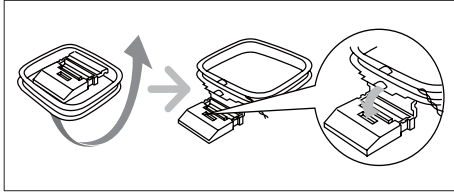
### Conectar a antena FM

- 1 Conecte a antena de **FM** fornecida à tomada FM na parte traseira da unidade principal.

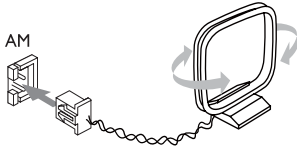


## Conectar a antena AM

- 1 Monte a antena de quadro AM.



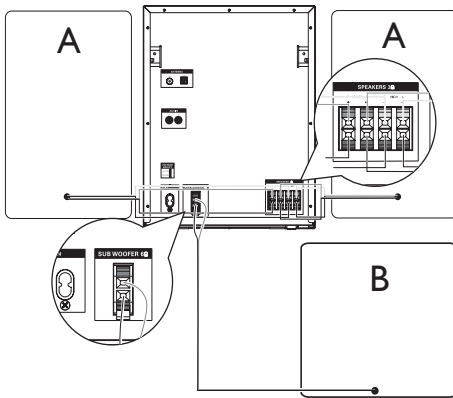
- 2 Conecte a antena de quadro AM à entrada **AM** na parte traseira da unidade principal.



## Conectar as caixas acústicas

### Nota

- Para um som ideal, use somente as caixas acústicas fornecidas.
- Conecte somente caixas acústicas com impedância do mesmo nível ou superior ao das caixas acústicas fornecidas. Consulte a seção Especificações neste manual.

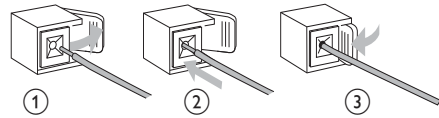


A: caixa acústica esquerda/direita; B: Subwoofer

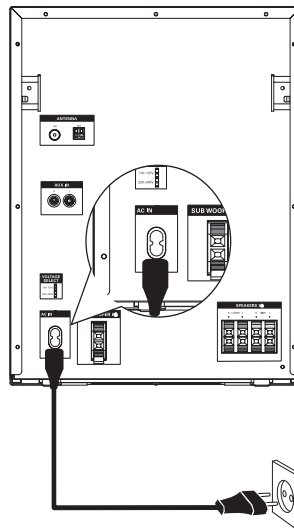
### Nota

- Verifique se as cores dos fios das caixas acústicas e dos terminais são correspondentes.

- 1 Segure a trava retrátil da entrada.
- 2 Insira totalmente a parte listrada do fio.
  - Insira os fios da caixa acústica direita em "R", os fios da caixa acústica esquerda em "L" e os fios do subwoofer em "SUBWOOFER".
  - Insira os fios azuis, os brancos e vermelhos em "+" e os pretos em "-".
- 3 Solte a trava retrátil da entrada.



## Conectar à rede elétrica





### Cuidado

- Risco de danos ao produto! Verifique se a voltagem da fonte de alimentação corresponde à voltagem definida no seletor de voltagem na parte traseira do aparelho.
- Antes de conectar o cabo de alimentação AC, verifique se todas as outras conexões estão feitas.



### Nota

- A plaqueta de tipo está na parte traseira da unidade principal.

- 1 Se a voltagem de fornecimento de energia for 110V-127V, ajuste o seletor de voltagem para 110V-127V.
- 2 Conecte o cabo de alimentação AC à:
  - unidade principal.
  - tomada na parede.

## Preparar o controle remoto

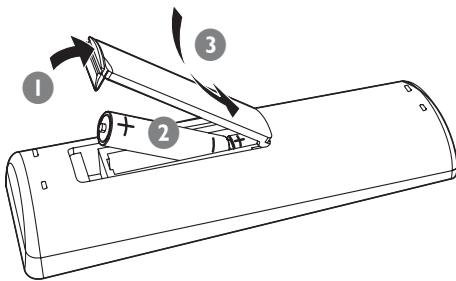


### Nota

- Risco de explosão! Mantenha as pilhas distantes do calor, luz do sol ou fogo. Nunca incinere as pilhas.

#### Para substituir as pilhas do controle remoto:

- 1 Abra o compartimento de pilha.
- 2 Insira 2 pilhas AAA com a polaridade correta (+/-), conforme indicado.
- 3 Feche o compartimento de pilha.



### Nota

- Se você não for usar o controle remoto durante um período longo, retire as pilhas.
- Não use combinações de pilhas novas e antigas ou de diferentes tipos.
- As pilhas contêm substâncias químicas que exigem cuidados especiais em seu descarte.

## Instalar estações de rádio automaticamente

Se você ligar o aparelho e não houver nenhuma estação de rádio armazenada, ele começará a armazenar automaticamente as estações.

- 1 Conecte o aparelho à fonte de alimentação.
  - ↳ [AUTO INSTALL - PRESS PLAY] (instalação automática - pressione o botão PLAY) é exibido.
- 2 Pressione **▶||** na unidade principal para iniciar a instalação.
  - ↳ [AUTO] (automático) é exibido.
  - ↳ O aparelho armazena automaticamente as estações de rádio com sinal forte o suficiente.
  - ↳ Quando todas as estações de rádio disponíveis estiverem armazenadas, a primeira pré-sintonizada será transmitida automaticamente.

## Ajustar o relógio

- 1 No modo de espera, pressione **CLOCK** para ativar o modo de ajuste do relógio.
  - ↳ O formato de 12 ou 24 horas é exibido.
- 2 Pressione **ALBUM +/-◀▶** várias vezes para selecionar o formato de 12 horas ou 24 horas.

- 3 Pressione **CLOCK** para confirmar.  
↳ Os dígitos dos relógio são exibidos e começam a piscar.
- 4 Pressione **ALBUM +/-◀▶▶▶** para ajustar a hora.
- 5 Pressione **TITLE+/-◀▶▶▶** para ajustar os minutos.
- 6 Pressione **CLOCK** para confirmar.



#### Dica

- Para ver o relógio durante a reprodução, pressione **CLOCK**.

## Ligar

- 1 Pressione **⏻**.  
↳ O aparelho alterna para a última origem selecionada.

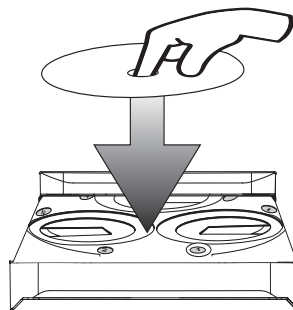
## Alternar para o modo de espera

- 1 Pressione **⏻** para alternar o aparelho para o modo de espera.  
↳ A luz de fundo no display apaga.  
↳ O relógio (se estiver ajustado) aparecerá no display.

# 4 Reproduzir

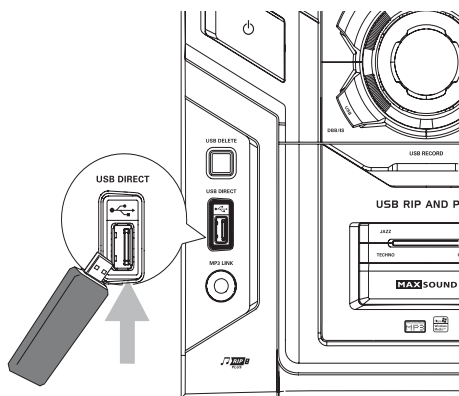
## Reproduzir um disco

- 1 Pressione **CD 1/2/3** para selecionar a origem de disco.
- 2 Pressione **OPEN/CLOSE** na unidade principal para abrir o compartimento de disco.
- 3 Insira até dois discos nas bandejas de disco com o lado impresso voltado para cima.
  - Para inserir o terceiro disco, pressione **DISC CHANGE** na unidade principal para girar a bandeja.



- 4 Pressione **OPEN/CLOSE** na unidade principal para fechar o compartimento de disco.
- 5 Se o disco não for reproduzido, pressione **▶||**.
  - Para selecionar um disco, pressione **CD 1/2/3**.
  - Para pausar/reiniciar a reprodução, pressione **▶||**.
  - Para interromper a reprodução, pressione **■**.
  - Para selecionar outra faixa, pressione **TITLE+/-◀▶▶▶** ou um botão numérico.
  - Para selecionar um álbum, pressione **ALBUM +/-◀▶▶▶**.
  - Para pesquisar em uma faixa, pressione e segure **ALBUM +/-◀▶▶▶** e solte para retornar à reprodução normal.

## Reproduzir a partir de USB



### Nota

- Verifique se o conteúdo de áudio do dispositivo USB pode ser reproduzido, de acordo com os formatos suportados. (consulte 'Informações sobre reprodução USB' na página 45)

- 1 Conecte o dispositivo USB à entrada do aparelho.
- 2 Pressione **USB** para selecionar uma origem USB.
- 3 Pressione **ALBUM +/-<<>>** para selecionar uma pasta.
- 4 Pressione **TITLE+/-<<>>** para selecionar um arquivo de áudio.
- 5 Se o conteúdo do dispositivo USB não for reproduzido, pressione **▶||**.
  - Para pausar/reiniciar a reprodução, pressione **▶||**.
  - Para interromper a reprodução, pressione **■**.
  - Para pesquisar em um arquivo de áudio, pressione e segure **ALBUM +/-<<>>** e solte para retornar à reprodução normal.

## 5 Opções de reprodução

### Repetição e reprodução aleatória

- 1 Pressione **MODE** várias vezes para selecionar:
  - : reproduz repetidamente a faixa atual
  - : reproduz repetidamente todas as faixas.
  - : reproduz todas as faixas aleatória e repetidamente
  - : reproduz aleatoriamente todas as faixas.
- 2 Para retornar à reprodução normal, pressione **MODE** várias vezes até o modo de reprodução não ser mais exibido.

### Dica

- A reprodução aleatória não pode ser selecionada durante a reprodução de faixas programadas.

### Programar faixas

Você pode programar no máximo 40 faixas.

- 1 No modo CD/USB, na posição de parada, pressione **PROGRAM** para ativar o modo de programação.  
↳ [PROG] (programar) é exibido.
- 2 Para faixas MP3/WMA, pressione **ALBUM +/-<<>>** para selecionar um álbum.
- 3 Pressione **TITLE+/-<<>>** para selecionar um número de faixa e pressione **PROGRAM** para confirmar.

- 4 Repita as etapas 2 a 3 para selecionar e armazenar todas as faixas para programar.
- 5 Pressione ►|| para reproduzir as faixas programadas.
  - ↳ Durante a reprodução, [PROG] (programar) é exibido.
  - Para apagar a programação, na posição de parada, pressione ■.

---

## Exibir informações de reprodução

- 1 Durante a reprodução, pressione **DISPLAY** várias vezes para selecionar diferentes informações de reprodução.

## 6 Ajustar volume e efeito sonoro



### Nota

- Os recursos de som MAX e DSC (Controle digital de som) não podem ser ativados simultaneamente.

---

### Ajustar o volume

- 1 Durante a reprodução, pressione **VOL +/-** para aumentar/diminuir o volume.

---

### Silenciar o som

- 1 Durante a reprodução, pressione **MUTE** para silenciar/ativar o som.

---

### Reforçar potência do som

O recurso MAX fornece um aumento instantâneo na potência do som.

- 1 Pressione **MAX** para ativar ou desativar o aumento instantâneo de potência.

---

### Selecionar um efeito sonoro predefinido

O DSC (Controle digital de som) permite que você aproveite efeitos de som especiais.

- 1 Durante a reprodução, pressione **DSC** várias vezes para selecionar:
  - [JAZZ]
  - [ROCK]
  - [TECHNO]
  - [OPTIMAL]

---

## Aprimorar graves

O melhor ajuste de DBB (Dynamic Bass Enhancement) é gerado automaticamente para cada seleção de DSC. Você pode selecionar manualmente o ajuste de DBB mais adequado ao ambiente.

- 1 Durante a reprodução, pressione **DBB/IS** várias vezes para selecionar:
  - DBB 1
  - DBB 2
  - DBB 3
  - DBB DESL.↳ Se o DBB estiver ativado, **DBB** será exibido.

---

## Incredible surround

É possível aprimorar o áudio com um efeito de som surround virtual.

- 1 Pressione e segure **DBB/IS** para ativar ou desativar o incredible surround.
  - ↳ Quando o incredible surround é ativado, **[INC SURR]** (incredible surround) é exibido.

---

## Personalize o som para a acústica do cômodo

- 1 Durante a reprodução, pressione **VAC** várias vezes para selecionar um tipo de ambiente de escuta.
  - **[HALL]** (salão)
  - **[CONCERT]** (concerto)
  - **[CINEMA]** (cinema)

---

## 7 Ouvir rádio

---

### Sintonizar uma estação de rádio

- 1 Pressione **TUNER** várias vezes para selecionar FM ou AM.
- 2 Pressione e mantenha pressionado **ALBUM +/-◀▶** por mais de dois segundos.
  - ↳ **[SEARCH]** (pesquisar) é exibido.
  - ↳ O rádio sintoniza automaticamente uma estação com recepção suficiente.
- 3 Repita a etapa 2 para sintonizar mais estações.
  - Para sintonizar uma estação fraca, pressione **ALBUM +/-◀▶** várias vezes até encontrar a melhor recepção.

---

### Programar estações de rádio automaticamente

Você pode programar no máximo 40 estações de rádio (FM + AM) pré-sintonizadas.

- 1 No modo **TUNER**, pressione e segure **PROGRAM** por mais de 2 segundos para ativar o modo de programação automático.
  - ↳ **[AUTO]** (automático) é exibido.
  - ↳ Todas as estações disponíveis são programadas na ordem de intensidade de recepção da faixa de onda.
  - ↳ A primeira estação de rádio programada é transmitida automaticamente.

---

### Programar estações de rádio manualmente

Você pode programar no máximo 40 estações de rádio (FM + AM) pré-sintonizadas.



- 1 Sintonize uma estação de rádio.
- 2 Pressione **PROGRAM** para ativar o modo de programação.  
↳ [PROG] (programar) é exibido.
- 3 Pressione **TITLE+/-◀/▶** para atribuir um número a esta estação de rádio e pressione **PROGRAM** para confirmar.
- 4 Repita as etapas acima para programar outras estações.

**Dica**

- Para substituir uma estação programada, armazene outra estação em seu lugar.

---

## Selecionar uma estação de rádio pré-sintonizada

- 1 No modo sintonizador, pressione **TITLE+/-◀/▶** para selecionar um número predefinido.

**Dica**

- Posicione a antena o mais distante possível de TVs, videocassetes ou outras fontes de radiação.
- Para obter a melhor recepção, estenda totalmente a antena e ajuste a posição.

---

## Alterar grade de sintonia AM

Em alguns países, o intervalo de frequência de rádio AM entre canais adjacentes é de 10 kHz (9 kHz em algumas regiões).

- 1 Pressione **TUNER** para selecionar AM.
- 2 Pressione e segure **■** na unidade principal por mais de 5 segundos.  
↳ O intervalo de frequência é alterado para 9 kHz ou 10 kHz.  
↳ Todas as estações pré-sintonizadas são apagadas e precisam ser reprogramadas.

# 8 Gravação no USB

Faixas de CD de áudio, arquivos MP3, rádio e áudio de dispositivos externos são gravados no formato .mp3, e arquivos WMA são gravados em formato .wma.

Na primeira vez que você gravar em USB, uma pasta chamada 'PHILIPS' será criada automaticamente na memória flash USB. Sempre que você gravar em USB, os arquivos gravados serão armazenados em uma subpasta da pasta 'PHILIPS'. Os arquivos e subpastas são nomeados numericamente na ordem em que são criados.

---

## Gravar no USB

- 1 Conecte o dispositivo USB à entrada do aparelho.
- 2 Prepare a origem a ser gravada.
  - Disco - selecione a origem disco e insira um disco. Você pode selecionar uma faixa para iniciar a gravação.
  - Rádio - sintonize uma estação de rádio.
  - MP3 LINK/AUX - selecione a origem MP3 Link/AUX e conecte um dispositivo externo e inicie a reprodução.
- 3 Pressione **USB RECORD** para iniciar a gravação.
  - Para discos, pressione **USB RECORD** várias vezes para selecionar:
    - (A) [REC ONE] (gravar um): a primeira faixa/faixa atual é gravada.
    - (B) [REC ALL] (gravar tudo): todas as faixas/faixas restantes são gravadas.

↳ A reprodução do disco inicia automaticamente do começo do disco/faixa selecionada e a gravação é iniciada.

↳ Para interromper a gravação, pressione ■.

#### Nota

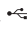

- Se o dispositivo USB não tiver memória suficiente para armazenar os arquivos de áudio, será exibida uma mensagem indicando que a memória está cheia.

## Programar gravação de rádio em dispositivo USB

Programa as gravações para rádio antecipadamente e você poderá ouvir seus programas favoritos quando desejar.

#### Nota

- A gravação só é ativada no modo de espera.
- A duração máxima das gravações é de 12 horas.

- 1 Certifique-se de que ajustou o relógio corretamente.
- 2 Conecte o dispositivo USB à entrada  do aparelho.
- 3 Sintonize uma estação de rádio.
- 4 Pressione  para entrar no modo de espera.
- 5 Pressione e segure **SLEEP/TIMER** por mais de 2 segundos.
  - ↳ Um aviso para selecionar a origem será exibido.
- 6 Pressione **TUNER** várias vezes para selecionar FM ou AM.
- 7 Pressione **USB RECORD**.
  - ↳ Os dígitos de início do timer são exibidos e começam a piscar.

8 Pressione **ALBUM +/-<<>>** para ajustar as horas.

9 Pressione **TITLE+/-<<>>** para ajustar os minutos.

10 Pressione **SLEEP/TIMER** para confirmar.

- ↳ Os dígitos de término do timer são exibidos e começam a piscar.

11 Pressione **ALBUM +/-<<>>** para ajustar as horas.

12 Pressione **TITLE+/-<<>>** para ajustar os minutos.



13 Pressione **SLEEP/TIMER** para confirmar.

- ↳  é exibido.

↳ Nos horários programados, a gravação começa e termina automaticamente.

↳ Quando a gravação terminar, o aparelho entrará no modo de espera.

#### Para desativar ou reativar um timer de gravação

- 1 No modo de espera, pressione **SLEEP/TIMER** várias vezes.
  - ↳ Se o timer estiver ativado,  será exibido.
  - ↳ Se o timer estiver desativado,  desaparecerá.

# 9 Outras funções

## Ajustar o despertador

O aparelho pode ser usado como despertador. A reprodução de um disco, uma rádio ou um dispositivo USB é iniciada em uma hora predefinida.



### Nota

- Se você tiver definido um timer de gravação e um despertador, somente o último será ativado.

- 1 Verifique se ajustou o relógio corretamente.
- 2 Pressione  $\Phi$  para entrar no modo de espera.
- 3 Pressione e segure **SLEEP/TIMER** por mais de 2 segundos.  
↳ Um aviso para selecionar a origem será exibido.
- 4 Pressione **CD 1/2/3**, **TUNER** ou **USB** para selecionar uma origem.
- 5 Pressione **SLEEP/TIMER** para confirmar.  
↳ Os dígitos do relógio são exibidos e começam a piscar.
- 6 Pressione **ALBUM +/-**  $\lll$   $\lll$   $\lll$  para ajustar as horas.
- 7 Pressione **TITLE +/-**  $\lll$   $\lll$   $\lll$  para ajustar os minutos.
- 8 Pressione **SLEEP/TIMER** para confirmar.  
↳ O timer está ajustado e ativo.

### Para desativar ou reativar o despertador

- 1 No modo de espera, pressione **SLEEP/TIMER** várias vezes.  
↳ Se o timer estiver ativado,  $\Phi$  será exibido.  
↳ Se o timer estiver desativado,  $\Phi$  desaparecerá.



### Dica

- No modo MP3 Link ou AUX, não é possível ajustar o despertador.
- Se a origem selecionada for disco ou USB, mas não for possível reproduzir nenhum arquivo de áudio, o rádio será ativado automaticamente.

## Definir o timer de desligamento automático

O aparelho pode entrar automaticamente no modo de espera após um período de tempo definido.

- 1 Quando o aparelho for ligado, pressione **SLEEP/TIMER** várias vezes para selecionar um período de tempo definido (em minutos).  
↳ Quando o timer de desligamento automático estiver ativado,  $\text{z}^{\text{z}}$  será exibido.

### Para desativar o timer de desligamento automático

- 1 Pressione **SLEEP/TIMER** várias vezes até que [OFF] (desligado) seja exibido.  
↳ Quando o timer de desligamento automático estiver desativado,  $\text{z}^{\text{z}}$  desaparecerá do display.

## Ouvir um dispositivo externo

Você pode ouvir um dispositivo de áudio externo pelo aparelho.

### Para dispositivos de áudio com entradas para fone de ouvido

- 1 Pressione **MP3 LINK/AUX** várias vezes para selecionar a origem MP3 Link.
- 2 Conecte o cabo MP3 Link fornecido:
  - à entrada **MP3 LINK** (3,5 mm) do aparelho.
  - à entrada para fone de ouvido do dispositivo externo.

- 3 Inicie a reprodução do dispositivo (consulte o manual do usuário do dispositivo).

#### Para dispositivos de áudio com saídas de áudio vermelhas/brancas

- 1 Pressione **MP3 LINK/AUX** várias vezes para selecionar a origem AUX.
- 2 Conecte os cabos de áudio (plugues brancos/vermelhos, não fornecido):
  - às entradas **AUX IN** na parte traseira do aparelho.
  - às saídas **AUDIO OUT** do dispositivo externo.
- 3 Inicie a reprodução do dispositivo (consulte o manual do usuário do dispositivo).

---

## Excluir conteúdo de um dispositivo USB

- 1 Durante a reprodução em USB, pressione **TITLE+/-|◀/▶** para selecionar um arquivo de áudio.
  - Para excluir uma pasta de áudio, na posição de parada, pressione **ALBUM +/-◀◀▶▶** para selecionar uma pasta de áudio.
- 2 Pressione **USB DELETE**.  
↳ Uma mensagem de confirmação é exibida.
- 3 Enquanto a mensagem é exibida, pressione **USB DELETE** novamente para confirmar.
  - Para cancelar, pressione **■**.

---

## Karaokê

Você pode conectar um microfone e cantar com a origem da música.

- 1 Gire **MIC VOL** até o nível mínimo.
- 2 Conecte um microfone à entrada **MIC 1/2** do aparelho.
- 3 Pressione **CD 1/2/3, TUNER, USB** ou **MP3 LINK/AUX** para selecionar a origem e iniciar a reprodução.
- 4 Cante pelo microfone.
  - Para ajustar o volume da origem, pressione **VOL +/-**.
  - Para ajustar o volume do microfone, gire **MIC VOL**.

---

## Ajustar o brilho do display

- 1 Pressione **DIM** várias vezes para selecionar diferentes níveis de brilho para o display.

# 10 Informações do produto



## Nota

- As informações do produto estão sujeitas a alterações sem aviso prévio.

## Especificações

### Amplificador

|                         |                 |
|-------------------------|-----------------|
| Potência total de saída | 400 W RMS       |
| Resposta de frequência  | 60 - 16 kHz     |
| Relação sinal/ruído     | >67dB A (IEC)   |
| Entrada Aux             | 1500 mV/2000 mV |

### Disco

|                           |                                    |
|---------------------------|------------------------------------|
| Tipo de laser             | Semicondutor                       |
| Diâmetro do disco         | 12 cm/8 cm                         |
| Suporte para disco        | CD-DA, CD-R, CD-RW, CD-MP3, CD-WMA |
| DAC de áudio              | 24 bits / 44,1 kHz                 |
| Distorção harmônica total | <1,5%                              |
| Resposta de frequência    | 60 Hz -16 kHz (44,1 kHz)           |
| Relação sinal-ruído       | >75dBA                             |

### Sintonizador

|                         |   |
|-------------------------|---|
| Faixa de sintonia       | FM: 87,5 - 108 MHz;<br>AM: 531 - 1602 kHz (9 KHz);<br>530 - 1700 KHz (10 KHz) |
| Grade de sintonia       | 100 KHz (FM);<br>9 KHz/10 KHz (AM)  |
| Número de pré-sintonias | 40 (FM + AM)  |
| FM                      | fio - 75 ohm  |
| AM                      | antena de quadro  |

### Caixas acústicas

|                              |                    |
|------------------------------|--------------------|
| Impedância de caixa acústica | 6 ohm              |
| Woofer                       | 2 x 5,25"          |
| Tweeter                      | 2 x 1,75"          |
| Dimensões (L x A x P)        | 230 x 345 x 279 mm |
| Peso                         | 3,58 kg cada       |

### Subwoofer

|                                 |                    |
|---------------------------------|--------------------|
| Impedância das caixas acústicas | 6 ohm              |
| Drivers das caixas acústicas    | 8"                 |
| Potência de saída               | 160 W              |
| Dimensões (L x A x P)           | 270 x 345 x 396 mm |
| Peso                            | 6,28 kg            |

---

## Informações gerais

|                                      |                                    |
|--------------------------------------|------------------------------------|
| Alimentação AC                       | 110 - 127/220 - 240 V,<br>50/60 Hz |
| Consumo de energia em operação       | 100 W                              |
| Consumo de energia no modo de espera | <20 W                              |
| USB Direct                           | Versão 2.0/1.1                     |
| Dimensões                            |                                    |
| Unidade principal (L x A x P)        | 269 x 311 x 366 mm                 |
| Peso (sem as caixas acústicas)       | 7,31 kg                            |

---

---

## Informações sobre reprodução USB

### Dispositivos USB compatíveis:

- Memória flash USB (USB 2.0 ou USB 1.1)
- Dispositivos de memória flash USB (USB 2.0 ou USB 1.1)
- cartões de memória (requerem um leitor de cartão adicional para funcionar com este aparelho)

### Formatos suportados:

- USB ou formato de arquivo de memória FAT12, FAT16, FAT32 (tamanho do setor: 512 bytes)
- Taxa de bits de MP3 (taxa de dados): 32 a 320 Kbps e taxas de bits variáveis
- WMA v9 ou anterior
- Aninhamento de diretórios até o máximo de 8 níveis
- Número de álbuns/pastas: máximo 99
- Número de faixas/títulos: máximo 999
- Marca ID3 v2.0 ou posterior
- Nome do arquivo em Unicode UTF8 (tamanho máximo: 128 bytes)

### Formatos não suportados:

- Álbuns vazios: um álbum vazio não contém arquivos MP3/WMA e não aparece no display.

- Os formatos de arquivo não suportados são ignorados. Por exemplo, documentos do Word (.doc) ou arquivos MP3 com extensão .dlf são ignorados e não são reproduzidos.
- Arquivos de áudio AAC, WAV, PCM
- Arquivos WMA protegidos por DRM (.wav, .m4a, .m4p, .mp4, .aac)
- Arquivos WMA no formato Lossless

---

## Formatos de disco MP3 suportados

- ISO9660, Joliet
- Número máximo de títulos: 999 (dependendo do tamanho do nome do arquivo)
- Número máximo de álbuns: 99
- Frequências de amostragem suportadas: 32 kHz, 44,1 kHz, 48 kHz
- Taxas de bits suportadas: 32 a 320 (kbps), taxas de bits variáveis
- Marca ID3 v2.0 ou posterior
- Aninhamento de diretórios de até 8 níveis

---

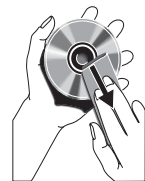
## Manutenção

### Limpeza do gabinete

- Use um pano macio levemente umedecido com uma solução suave de detergente. Não use soluções que contenham álcool, destilados, amônia ou abrasivos.

### Limpeza de discos

- Quando um disco ficar sujo, limpe-o com uma flanela. Passe a flanela a partir do centro do disco para fora.
- Não use solventes como benzina, diluentes, produtos de limpeza disponíveis no mercado nem sprays antiestáticos destinados a discos analógicos.



### Limpeza da lente do disco

- Após um período de uso prolongado, sujeira ou poeira pode ficar acumulada na lente do disco. Para garantir a boa qualidade da reprodução, limpe a lente do disco com o Limpador de Lentes para CD Philips ou outro limpador disponível no mercado. Siga as instruções fornecidas com o limpador.

# 11 Solução de problemas



### Aviso

- Nunca remova a estrutura do equipamento.

Para manter a garantia válida, nunca tente consertar o aparelho por conta própria. Se tiver problemas ao usar o aparelho, verifique os seguintes pontos antes de solicitar atendimento: Se o problema persistir, visite o site da Philips [www.philips.com/welcome](http://www.philips.com/welcome). Ao entrar em contato com a Philips, fique próximo ao aparelho e tenha em mãos os números do modelo e de série.

### Sem energia

- Verifique se o plugue do fio elétrico AC do aparelho está devidamente conectado.
- Verifique se há energia na tomada AC.
- Para economizar energia, o aparelho entra automaticamente no modo de espera 15 minutos após o fim de uma reprodução e se nenhuma operação for executada.

### Sem som ou som deficiente

- Ajuste o volume.
- Verifique se as caixas acústicas estão conectadas corretamente.
- Verifique se os fios da caixa acústica estão presos.

### As saídas de som esquerda e direita estão invertidas

- Verifique as conexões das caixas acústicas e o local onde estão instaladas.

### O aparelho não responde

- Desconecte o aparelho da tomada AC, reconecte-o e ligue-o novamente.

#### **O controle remoto não funciona**

- Antes de pressionar qualquer botão de função, selecione primeiro a origem correta com o controle remoto em vez de pela unidade principal.
- Reduza a distância entre o controle remoto e o aparelho.
- Insira as pilhas com as polaridades (sinais +/–) alinhadas, conforme indicado.
- Substitua as pilhas.
- Aponte o controle remoto diretamente para o sensor existente na parte frontal da unidade principal.

#### **Nenhum disco detectado**

- Insira um disco.
- Verifique se o disco foi inserido ao contrário.
- Aguarde até que a umidade e a condensação na lente evaporem.
- Troque ou limpe o disco.
- Use um CD finalizado ou um disco com formato correto.

#### **Não é possível exibir alguns arquivos na memória flash USB**

- O número de pastas ou arquivos na memória flash USB ultrapassou certo limite. Isso não é uma falha.
- Os formatos desses arquivos não são suportados.

#### **Dispositivo USB não suportado**

- O dispositivo USB é incompatível com o aparelho. Tente usar outro.

#### **Má recepção do rádio**

- Aumente a distância entre o aparelho e a TV ou o videocassete.
- Se o sinal estiver muito fraco, ajuste a antena ou conecte uma antena externa para melhorar a recepção.

#### **O ajuste do relógio/timer foi apagado**

- A alimentação foi interrompida ou o cabo de alimentação foi desconectado.
- Ajuste o relógio/timer.

#### **O timer não funciona**

- Ajuste o relógio corretamente.
- Ative o timer.



**Validez de la garantía**

Todos los productos de la línea de audio y video Philips, se regirán por un año de garantía internacional (365 días), salvo para Chile donde los productos de las líneas CD Portable y RCR CD, los cuales se rigen por 6 meses de garantía (182 días)

**Condiciones de la garantía**

Esta garantía perderá su validez si:

- El defecto es causado por uso incorrecto o en desacuerdo con el manual de instrucciones
- El aparato sea modificado, violado por una persona no autorizada por Philips
- El producto esté funcionando con un suministro de energía (red eléctrica, batería, etc. ) de características diferentes a las recomendadas en el manual de instrucciones
- El número de serie que identifica el producto se encuentre de forma adulterada.

Están excluidos de garantía,

- Los defectos que se generen debido al incumplimiento del manual de instrucciones del producto
- Los casos fortuitos o de la fuerza mayor, como aquellos causados por agentes de la naturaleza y accidentes, descargas eléctricas, señales de transmisión débiles.
- Los defectos que se generen debido al uso de los productos en servicios no doméstico/residencial regulares o en desacuerdo con el uso recomendado
- Daños ocasionados por fluctuaciones de voltajes, voltaje fuera de norma o por causas fuera de Philips, como cortocircuitos en los bafles o parlantes.
- En las ciudades en donde no existe el taller autorizado del servicio de Philips, los costos del transporte del aparato y/o el técnico autorizado, corren por cuenta del cliente.
- La garantía no será válida si el producto necesita modificaciones o adaptaciones para que funcione en otro país que no es aquél para el cual fue mercadeado.

El único documento válido para hacer efectiva la garantía de los productos, es la Factura o Boleta de compra del consumidor final.

Aquellos productos que hayan sido adquiridos en otros países y que no estén en el rango normal del país donde se efectuará la reparación, dicha prestación de servicio tomará más tiempo de lo normal ya que es necesario pedir las partes/piezas al centro de producción correspondiente.

**Centros de información****Líneas de atención al consumidor**

Chile: 600-7445477

Colombia: 01-800-700-7445

Costa Rica: 0800-506-7445

Ecuador: 1-800-10-1045

El Salvador: 800-6024

Guatemala: 1-800-299-0007

Panamá: 800-8300

Peru: 0800-00100

Rep. Dominicana: 1-800-751-2673

Venezuela: 0800-100-4888

## LISTA DE SERVIÇO AUTORIZADO - BRASIL

|                         |             |                           |              |                      |              |                      |              |
|-------------------------|-------------|---------------------------|--------------|----------------------|--------------|----------------------|--------------|
| <b>ACRE</b>             |             |                           |              |                      |              |                      |              |
| CRUZEIRO DO SUL         | 68-33227216 | BAIXO GUANDU              | 27-37321142  | BELO HORIZONTE       | 31-32257262  | BELEM                | 91-32353091  |
| RIO BRANCO              | 68-32217642 | BARRA DE SAO FRANCISCO27  | 3-7562245    | BELO HORIZONTE       | 31-32254066  | BELEM                | 91-32542424  |
| RIO BRANCO              | 68-32249116 | CACHOEIRA DE ITAPEMIRIM28 | 3-5223524    | BETIM                | 31-35322088  | CAPANEMA             | 91-34621100  |
| <b>ALAGOAS</b>          |             | COLATINA                  | 27-37222288  | BOM DESPACHO         | 37-35222511  | CASTANHAL            | 91-37215052  |
| ARAPIRACA               | 82-35222367 | GUARAPARI                 | 27-33614355  | CARANGOLA            | 32-37412017  | ITAITU LBA           | 93-3518-5020 |
| MACIEIO                 | 82-32417237 | SAO MATEUS                | 27-37633806  | CARATINGA            | 33-33213433  | MARABA               | 94-33211891  |
| PALMEIRA DOS INDIOS     | 82-34213452 | SERRA                     | 27-3328-4292 | CASSIA               | 35-35412293  | ORIXIMINA            | 93-35491606  |
| UNIAO DOS PALMARES      | 82-32811305 | VILA VELHA                | 27-32891233  | CAT AGUASES          | 32-34227996  | PARAGOMINAS          | 91-30110778  |
|                         |             | VITORIA                   | 27-32233899  | CONGONHAS            | 31-37311638  | PARAUPEBAS           | 94-33661756  |
|                         |             |                           |              | CONSELHEIRO LAFAIETE | 31-37622001  | SANTAREM             | 93-35235322  |
| <b>AMAZONAS</b>         |             | <b>GOIÁS</b>              |              | CONTAGEM             | 31-33912994  |                      |              |
| MANAUS                  | 92-36633386 | ANAPOLIS                  | 62-33243562  | CONTAGEM             | 31-33953461  | <b>PARAIBA</b>       |              |
| MANAUS                  | 92-32324252 | CALDAS NOVAS              | 64-34532878  | CORONEL FABRICIANO   | 31-38411804  | CAMPINA GRANDE       | 83-33212128  |
|                         |             | CATALAO                   | 64-34412786  | CURVELO              | 38-37213009  | ESPERANCA            | 83-3612273   |
|                         |             | FORMOSA                   | 61-63181866  | DIVINOPOLIS          | 37-32212353  | GUARABIRA            | 83-32711159  |
| <b>BAHA</b>             |             | GOIANESIA                 | 62-33534967  | FORMIGA              | 37-33214177  | JOAO PESSOA          | 83-32469689  |
| ALAGOINHAS              | 75-34211128 | GOIANIA                   | 62-32919035  | FRUTAL               | 34-34235279  | JOAO PESSOA          | 83-32446044  |
| BARREIRAS               | 77-36117592 | GOIANIA                   | 62-32292908  | GOVERNADOR VALADARES | 33-32716680  | JOAO PESSOA          | 83-3221-0460 |
| CAETITE                 | 77-34541183 | GOIATUBA                  | 64-34952401  | GOVERNADOR VALADARES | 33-32217280  | NOVA FLORESTA        | 83-3741014   |
| CAMACARI                | 71-36218288 | ITAPURANGA                | 62-33551484  | GUAXUPE              | 35-35513891  |                      |              |
| CRUZ DAS ALMAS          | 75-6212839  | ITUMBUIARA                | 64-34310837  | GUAXUPE              | 35-35514124  | <b>PARANÁ</b>        |              |
| ESPLANADA               | 75-34271454 | JATAI                     | 64-36367458  | IPATINGA             | 31-38222332  | ASSIS CHATEAUBRIAND  | 44-35285181  |
| EUNAPOLIS               | 73-32815181 | LUZIANIA                  | 61-36228519  | ITABIRA              | 31-38316218  | BANDERANTES          | 43-35421711  |
| FEIRA DE SANTANA        | 75-32232882 | MINEIROS                  | 64-36618259  | ITAJUBA              | 35-36211315  | CAMPO MOURAO         | 44-30164500  |
| FEIRA DE SANTANA        | 75-32312437 | PIRES DO RIO              | 64-34611133  | ITAPERERICA          | 37-33411326  | CASCATEL             | 45-32254005  |
| GUANAMBI                | 77-34512791 | RIALMA                    | 62-39711320  | ITAUANA              | 37-32412468  | CIANORTE             | 44-36292842  |
| ILHEUS                  | 73-32315995 | RIO VERDE                 | 64-36132034  | JOAO MONLEVADE       | 31-38512909  | CURITIBA             | 41-33334764  |
| IRECE                   | 74-36410202 | TRINDADE                  | 62-35051505  | JOAO PINHEIRO        | 38-35611327  | CURITIBA             | 41-32648791  |
| ITABUNA                 | 73-36137777 | URUACU                    | 62-33571285  | JUIZ DE FORA         | 32-32151414  | FOZ DO IGUAU         | 45-35234115  |
| ITAPETINGA              | 77-32613003 |                           |              | LAGOA DA PRATA       | 37-32613493  | FOZ DO IGUAU         | 45-35233029  |
| JACOBINA                | 74-36211323 | <b>MARANHÃO</b>           |              | LAVRAS               | 35-38219188  | IBIPORA              | 43-32581863  |
| JEQUIE                  | 73-35254141 | ACAILANDIA                | 99-35381889  | LAVRAS               | 35-38210550  | IRATI                | 42-34221337  |
| JUAZEIRO                | 74-36116456 | ACAILANDIA                | 99-35381889  | LUZ                  | 37-34214344  | LAPA                 | 41-36222410  |
| JUAZEIRO                | 74-36111002 | BACABAL                   | 99-36212794  | MANHUACU             | 33-33314735  | LONDRINA             | 43-32410102  |
| LAURO DE FREITAS        | 71-33784041 | CAXIAS                    | 99-35212377  | MONTE CARMELO        | 34-38422082  | LONDRINA             | 43-33213820  |
| MURITIBA                | 75-34241908 | COELHO NETO               | 98-34731414  | MONTE SANTO DE MINAS | 35-35911888  | MAL CANDIDO RONDON   | 45-32542605  |
| PAULO AFONSO            | 75-32811349 | IMPERATRIZ                | 99-33216052  | MONTE CLAROS         | 38-32218925  | MANDAGUARI           | 44-2331335   |
| RIBEIRA DO POMBAL       | 75-2761853  | FEDREIRAS                 | 99-36423142  | MURIAE               | 32-37224334  | MARINGA              | 44-32264620  |
| SALVADOR                | 71-32473659 | SAO JOSE DE RBAMAR        | 98-32241581  | NANUQUE              | 33-36212165  | MEDIANEIRA           | 45-32642580  |
| SALVADOR                | 71-32072070 | SAO LUIS                  | 98-32323236  | NOVA LIMA            | 31-35412026  | PARANAGUA            | 41-34252780  |
| SALVADOR                | 73-3356233  |                           |              | OLIVEIRA             | 37-33314444  | PATO BRANCO          | 46-32242786  |
| SENHOR DO BONFIM        | 74-35413143 | <b>MATO GROSSO</b>        |              | PARA DE MINAS        | 37-32316369  | RIO NEGRO            | 47-36450251  |
| SERRINHA                | 75-32611794 | BARRA DO GARCAS           | 66-34011394  | PARACATU             | 38-36711250  | ROLANDIA             | 43-2561947   |
| STO ANTONIO JESUS       | 75-36314470 | CUIABA                    | 65-33176494  | PASSOS               | 35-35214342  | S MIGUEL DO IGUAU    | 45-5661429   |
| TEIXEIRA DE FREITAS     | 73-30111600 | LUCAS DO RIO VERDE        | 65-35491333  | PATOS DE MINAS       | 34-38222588  | SAO JOSE DOS PINHAIS | 41-32822522  |
| VALENCA                 | 75-36413710 | PONTES E LACERDA          | 65-32662326  | PATROCINIO           | 34-38311531  | STO ANTONIO PLATINA  | 43-35341809  |
| VITORIA DA CONQUISTA    | 77-34241183 | PRIMAVERA DO LESTE        | 66-34961882  | PIUMHI               | 37-33714632  | TELEMACO BOBBA       | 42-32726044  |
|                         |             | RONDONOPOLIS              | 66-34233888  | POCOS DE CALDAS      | 35-37121866  | TOLEDO               | 45-32522471  |
|                         |             | TANGARA DA SERRA          | 65-33261431  | POCOS DE CALDAS      | 35-37224448  | UMUARAMA             | 44-30561486  |
|                         |             | VARZEZA GRANDE            | 65-36826502  | PONTE NOVA           | 31-38172486  |                      |              |
| <b>CEARÁ</b>            |             | <b>MATO GROSSO DO SUL</b> |              | POUSO ALEGRE         | 35-34212120  | <b>PERNAMBUCO</b>    |              |
| CRATEUS                 | 88-36910019 | AMAMBAI                   | 67-4811543   | S SEBASTIAO PARAISO  | 35-35313094  | CABO SANTO AGOSTINHO | 81-35211823  |
| FORTALEZA               | 85-32875506 | CAMPO GRANDE              | 67-33242804  | SAO JOAO DEL REI     | 32-33718306  | CAMARAGIBE           | 81-34581246  |
| FORTALEZA               | 85-40088555 | CAMPO GRANDE              | 67-33631540  | SETE LAGOAS          | 31-37718570  | CARPINA              | 81-36213116  |
| IGUATU                  | 88-33810512 | CAMPO GRANDE              | 67-33213898  | TEOFILO OTON         | 33-35225831  | CARUARU              | 81-37220235  |
| ITAIPICOCA              | 88-36110605 | CAMPO GRANDE              | 67-33217117  | TIMOTEIO             | 31-38482728  | FLORESTA             | 81-87711274  |
| SOBRAL                  | 88-36115065 | DOURADOS                  | 67-34217117  | TRES CORACOES        | 35-32324143  | GARANHUNS            | 87-37610085  |
| SOBRAL                  | 88-36115065 | NOVA ANDRADINA            | 67-34413851  | UBA                  | 32-35323626  | PAULISTA             | 81-34331142  |
| TALUA                   | 88-34371987 | PONTA PORA                | 67-34314313  | UBERABA              | 34-33325200  | RECIFE               | 81-32313399  |
| TIANGUA                 | 88-36713336 | TRES LAGOAS               | 67-35240848  | UBERLANDIA           | 34-32123636  | RECIFE               | 81-34656042  |
| UNAJARA                 | 88-36341233 |                           |              | VARGINHA             | 35-32227889  | RECIFE               | 81-34629090  |
|                         |             | <b>MINAS GERAIS</b>       |              | VARGINHA             | 35-3228414   | RECIFE               | 81-32286123  |
| <b>DISTRITO FEDERAL</b> |             | ANDRADAS                  | 35-37312970  | VARZEZA DA PALMA     | 38-3731-1546 | SERRA TAUHADA        | 87-38311401  |
| BRASILIA                | 61-35564840 | ARAGUARI                  | 34-32416026  | VCOSA                | 31-38918000  |                      |              |
| BRASILIA                | 61-33549615 | ARAXA                     | 34-36611132  | <b>PARÁ</b>          |              | <b>PIAUÍ</b>         |              |
| BRASILIA                | 61-34451391 | ARAXA                     | 34-36691869  | ANANINDEUA           | 91-32354831  | FLORIANO             | 89-35221154  |
|                         |             | ARCOS                     | 37-33513455  | BELEM                | 91-32421090  | PARNAIBA             | 86-3222877   |
| <b>ESPIRITO SANTO</b>   |             | BAMBUI                    | 37-34311473  |                      |              | PICOS                | 89-34155135  |
| ALEGRE                  | 28-35526349 |                           |              |                      |              |                      |              |
| ARACRUZ                 | 27-32561251 |                           |              |                      |              |                      |              |

## LISTA DE SERVIÇO AUTORIZADO - BRASIL

|                            |              |                       |              |                  |             |                       |              |
|----------------------------|--------------|-----------------------|--------------|------------------|-------------|-----------------------|--------------|
| TERESINA                   | 86-32230825  | PORTO ALEGRE          | 51-32226941  | <b>SÃO PAULO</b> | 19-38241524 | S BERNARDO CAMPO      | 11-41257000  |
| TERESINA                   | 86-32214618  | PORTO ALEGRE          | 51-33256653  | AGUAS DE LINDOIA | 19-34062914 | S BERNARDO CAMPO      | 11-43681788  |
| <b>RIO DE JANEIRO</b>      |              | PORTO ALEGRE          | 51-32268834  | AMERICANA        | 19-38072674 | S JOAO BOA VISTA      | 19-36232990  |
| B JESUS ITABAPOANA         | 22-38312216  | RIO GRANDE            | 53-32323211  | AMPARO           | 18-36218775 | S JOSE CAMPOS         | 12-39239508  |
| BARRA DO PIRAI             | 24-24437745  | SANTA CRUZ DO SUL     | 51-37153048  | ARACATUBA        | 16-33368710 | S JOSE DO RIO PARDO   | 19-36085760  |
| BELFORD ROXO               | 21-27795737  | SANTA MARIA           | 55-30282235  | ARARAQUARA       | 18-33242649 | SALTO                 | 11-40296563  |
| CABO FRIO                  | 22-28451819  | SANTA ROSA            | 55-35113449  | ASSIS            | 11-44118145 | SANTO ANDRE           | 11-49905288  |
| CAMPOS GOYTACAZES          | 22-27221499  | SAO JOSE DO OURO      | 54-33521216  | ATIBAIA          | 14-37322142 | SANTOS                | 13-32272947  |
| CORDEIRO                   | 22-25512059  | SAO LUIZ GONZAGA      | 55-33523215  | AVARE            | 17-33222742 | SANTOS                | 13-32847339  |
| DUQUE DE CAXIAS            | 21-27711108  | SOBRADINHO            | 51-37421409  | BARRETOS         | 16-37614455 | SAO CAETANO DO SUL    | 11-35654748  |
| ITAQUAI                    | 21-28886491  | STA CRUZ DO SUL       | 51-3715 5456 | BATATAIS         | 14-31049551 | SAO CARLOS            | 16-3361-2646 |
| ITAOCARA                   | 22-38612740  | TAPEJARA              | 54-33442353  | BAURU            | 18-36424011 | SAO JOSE DO RIO PRETO | 17-32325680  |
| ITAPERUNA                  | 22-38220605  | TAPEIRA               | 54-38511160  | BIRIGUI          | 14-38821208 | SAO PAULO             | 11-22964622  |
| ITAPERUNA                  | 22-38236825  | TRES DE MAIO          | 55-35352101  | BOTUCATU         | 14-38155044 | SAO PAULO             | 11-29791184  |
| MACAE                      | 22-27591358  | TRES DE MAIO          | 55-35358727  | BOTUCATU         | 19-32369199 | SAO PAULO             | 11-38659897  |
| MAGE                       | 21-26333342  | URUGUAIANA            | 55-34118069  | CAMPINAS         | 19-32336498 | SAO PAULO             | 11-2215-6667 |
| NITEROI                    | 21-2622-0151 | VACARIA               | 54-32311396  | CAMPINAS         | 19-37372500 | SAO PAULO             | 11-26940101  |
| NOVA FRIBURGO              | 22-26227652  | VENANCIO AIRES        | 51-37411443  | CAMPINAS         | 12-36622142 | SAO PAULO             | 11-32077111  |
| PETROPOLIS                 | 24-22454987  | VERA CRUZ             | 51-37181350  | CAMPOS DO JORDAO | 17-33232524 | SAO PAULO             | 11-39757996  |
| RESENDE                    | 24-33560101  | <b>RONDÔNIA</b>       |              | CATANDUVA        | 15-32842121 | SAO PAULO             | 11-22976484  |
| RIO DE JANEIRO             | 21-24264702  | ARIQUEMES             |              | CERQUILHO        | 12-31433859 | SAO PAULO             | 11-56679695  |
| RIO DE JANEIRO             | 21-25892030  | BURITIS               | 69-35353491  | CRUZEIRO         | 11-40430669 | SAO PAULO             | 11-38751333  |
| RIO DE JANEIRO             | 21-25096851  | CAOAL                 | 69-32838330  | DIADENA          | 18-38212479 | SAO PAULO             | 11-38457575  |
| RIO DE JANEIRO             | 21-24315759  | CAOAL                 | 69-34431415  | DRACENA          | 17-34423752 | SAO PAULO             | 11-2296-6122 |
| RIO DE JANEIRO             | 21-22668280  | GUAJARA-MIRIM         | 69-35414430  | FERNANDOPOLIS    | 16-37223898 | SAO PAULO             | 11-62809411  |
| RIO DE JANEIRO             | 21-31592187  | JARU                  | 69-35211584  | FRANCA           | 11-44482608 | SAO PAULO             | 11-20713907  |
| RIO DE JANEIRO             | 21-25714959  | PIMENTA BUENO         | 69-34512934  | FRANCO DA ROCHA  | 12-31335030 | SAO PAULO             | 11-37714709  |
| RIO DE JANEIRO             | 21-3381-0711 | PORTO VELHO           |              | GUARATINGUETA    | 13-33682942 | SAO PAULO             | 11-25770899  |
| SAO GONCALO                | 21-27013214  | <b>RORAMA</b>         |              | GUARAJUA         | 11-64431153 | SAO PAULO             | 11-32222311  |
| TERESOPOLIS                | 21-27439467  | BOA VISTA             | 95-32249605  | GUARULHOS        | 16-33417665 | SAO ROOQUE            | 11-47125635  |
| TRES RIOS                  | 24-22521388  | <b>SANTA CATARINA</b> |              | IBITINGA         | 16-31724600 | SAO VICENTE           | 13-34646559  |
| VOLTA REDONDA              | 24-33481601  | ARARANGUA             | 48-35220304  | IGARAPAVA        | 19-38753831 | SOROCABA              | 15-32241170  |
| <b>RIO GRANDE DO NORTE</b> |              | BALNEARIO CAMBORIU    | 47-3363 0706 | INDAIATUBA       | 15-32710936 | SUZANO                | 11-47598671  |
| CAICO                      | 84-4171844   | BLUMENAU              | 47-33227742  | ITAPETITINGA     | 19-38633902 | TABOAO DA SERRA       | 11-47871480  |
| NATAL                      | 84-32231249  | BRUSQUE               | 47-33557518  | ITAPIRA          | 16-32622524 | TAQUARITINGA          | 16-32524039  |
| NATAL                      | 84-32132345  | CANOINHAS             | 47-36223615  | ITAPOLIS         | 11-46404162 | TAUBATE               | 12-36219080  |
| PAU DOS FERROS             | 84-3351-2334 | CAPINZAL              | 49-35562266  | ITAQUAQUECETUBA  | 15-33322743 | TUPA                  | 14-34962596  |
| <b>RIO GRANDE DO SUL</b>   |              | CHAPECO               | 49-33223304  | ITARARE          | 11-40230188 | VALINHOS              | 19-38716629  |
| BAGE                       | 53-32411295  | CHAPECO               | 49-33221144  | ITU              | 16-37293365 | <b>SERGIPE</b>        |              |
| BENTO GONCALVES            | 54-34526825  | CHAPECO               | 49-33221144  | ITUVERAVA        | 16-32021580 | ARACAJU               | 79-32119764  |
| CAMPINAS DO SUL            | 54-36613000  | CONCORDIA             | 49-3442 3704 | JABOTICABAL      |             | ARACAJU               | 79-32176080  |
| CANELA                     | 54-32821551  | CRUQUIMA              | 48-21015555  | JALES            | 14-36222117 | ESTANCIA              | 79-5222325   |
| CARAZINHO                  | 54-33302292  | CUNHA FORA            | 49-8460043   | JAU              | 11-45862182 | ITABAIANA             | 79-34313023  |
| CAXIAS DO SUL              | 54-30211808  | CURITIBANOS           | 49-32410851  | JUNDIAI          | 19-35713528 | LAGARTO               | 79-36312656  |
| DOIS IRMAOS                | 51-35641286  | FLORIANO POLIS        | 48-3204-9700 | LEME             | 19-34413179 | <b>TOCANTINS</b>      |              |
| ERECIM                     | 54-33211933  | GAROPABA              | 48-3254.4104 | LIMEIRA          | 14-38227283 | ARAGUAINA             | 63-34141811  |
| ESTANCIA VELHA             | 51-35612142  | INDAIAL               | 47-33333275  | LINS             | 14-34547437 | ARAGUAINA             | 63-34111818  |
| FARROPILOHA                | 54-32683603  | IPORA DO OESTE        | 49-36341289  | MARILIA          | 16-33201246 | GUARAI                | 63-34641590  |
| FARFAL DO SOTURNO          | 55-32831150  | ITAJAI                | 47-33444777  | MATAO            | 11-45145233 | GUARUPI               | 63-33611038  |
| FLORES DA CUNHA            | 54-32922625  | JARAGUA DO SUL        | 47-33722050  | MAUA             | 11-47941814 | PALMAS                | 63-32175628  |
| FREDERICO WESTPHALEN       | 55-37441850  | JOACABA               | 49-35220418  | MOGI DAS CRUZES  | 19-38624401 |                       |              |
| GRAVATAI                   | 51-30422830  | JOINVILLE             | 47-34331146  | MOGI-MIRIM       | 19-38181171 |                       |              |
| HORIZONTINA                | 55-35371680  | LAGES                 | 49-32244414  | MOJI-GUAÇU       | 17-32805378 |                       |              |
| IBIRAIARAS                 | 54-33551359  | LAGUNA                | 48-38443153  | OLIMPIA          | 11-38837343 |                       |              |
| IJUI                       | 55-33327766  | LAURO MULLER          | 48-4843202   | OSASCO           | 14-33225457 |                       |              |
| IMBE                       | 51-36272704  | MARAVILHA             | 49-36640052  | OURINHOS         | 19-34340454 |                       |              |
| LAJEADO                    | 51-37145155  | PINHALZINHO           | 49-33661014  | PIRACABA         | 19-35614091 |                       |              |
| MARAU                      | 54-33424571  | PORTO UNIAO           | 42-33232838  | PIRASSUNUNGA     | 19-35812441 |                       |              |
| MONTENEGRO                 | 51-36324187  | RIO DO SUL            | 47-35211920  | PORTO FERREIRA   | 19-35851891 |                       |              |
| NONOI                      | 54-3621126   | RIO NEGRINHO          | 47-38440879  | PRES FERREIRA    | 18-32225168 |                       |              |
| NOVA BRASIA                | 54-32421328  | SAO MIGUEL D'OESTE    | 49-36220025  | PRES PRUDENTE    | 14-35411696 |                       |              |
| NOVA HAMBURG               | 51-35823191  | TUBARAO               | 48-36261651  | PROMISSAO        | 13-38212324 |                       |              |
| OSORIO                     | 51-38632524  | TUBARAO               | 48-36224448  | RECISTRO         | 16-36107553 |                       |              |
| PASSO FUNDO                | 54-33111104  | VIDEIRA               | 49-35660376  | RIBEIRAO PRETO   | 19-35348543 |                       |              |
| PELOTAS                    | 53-32223633  | XANXERE               | 49-34333028  | RIBEIRAO PRETO   | 18-32881469 |                       |              |
|                            |              |                       |              | RIO CLARO        |             |                       |              |
|                            |              |                       |              | ROSANA           |             |                       |              |

## CERTIFICADO DE GARANTIA NO BRASIL

Este aparelho é garantido pela Philips da Amazônia Indústria Eletrônica Ltda., por um período superior ao estabelecido por lei. Porém, para que a garantia tenha validade, é imprescindível que, além deste certificado, seja apresentada a nota fiscal de compra do produto.

**A Philips da Amazônia Indústria Eletrônica Ltda., assegura ao proprietário consumidor deste aparelho as seguintes garantias, a partir da data de entrega do produto, conforme expresso na nota fiscal de compra, que passa a fazer parte deste certificado:**

**Garantia para rádios e reprodutores de CD portáteis**

**(sem caixa acústica destacável): 180 dias**

**Garantia para os demais produtos da marca Philips: 365 dias.**

***Esta garantia perderá sua validade se:***

- O defeito apresentado for ocasionado pelo uso indevido ou em desacordo com o seu manual de instruções.
- O produto for alterado, violado ou consertado por pessoa não autorizada pela Philips.
- O produto for ligado a fonte de energia (rede elétrica, pilhas, bateria, etc.) de características diferentes das recomendadas no manual de instruções e/ou no produto.
- O número de série que identifica o produto estiver de alguma forma adulterado ou rasurado.

Estão excluídos desta garantia defeitos decorrentes do descumprimento do manual de instruções do produto, de casos fortuitos ou de força maior; bem como aqueles causados por agentes da natureza e acidentes. Excluem-se igualmente desta garantia defeitos decorrentes do uso dos produtos em serviços não doméstico/residencial regular ou em desacordo com o uso recomendado.

**ESTÃO EXCLUÍDAS DA GARANTIA ADICIONAL AS PILHAS OU BATERIAS FORNECIDAS JUNTO COM O CONTROLE REMOTO.**

Nos municípios onde não exista oficina autorizada de serviço Philips, as despesas de transporte do aparelho e/ou do técnico autorizado, correm por conta do Sr. Consumidor requerente do serviço.

A garantia não será válida se o produto necessitar de modificações ou adaptações para habilitá-lo a operar em qualquer outro país que não aquele para o qual foi designado, fabricado, aprovado e/ou autorizado, ou ter sofrido qualquer dano decorrente deste tipo de modificação.

**Philips da Amazônia Indústria Eletrônica Ltda.**

Dentro do Brasil, para informações adicionais sobre o produto ou para eventual necessidade de utilização da rede de oficinas autorizadas, ligue para o Centro de Informações ao Consumidor (CIC). Em São Paulo - Capital e demais localidades com DDD 011 - tel. 2121-0203, nas demais localidades e estados - tel. 0800 701 02 03 (discagem direta gratuita), ou escreva para Caixa Postal: n 21.315 - CEP04602-970 - São Paulo - SP, ou envie um e-mail para: [cic@philips.com.br](mailto:cic@philips.com.br)

Horário de atendimento: de segunda à sexta-feira, das 08:00 às 20:00h; aos sábados das 08:00 às 13:00h.

***Para atendimento fora do Brasil, contate a Philips local ou a: Philips Consumer Service  
Beukenlaan 2 - 5651 CD Eindhoven The Netherlands***

# Certificado de Garantía en Argentina

**Artefacto:**

**Fabricante/Importador: Philips Argentina S.A.  
y/o Fábrica Austral de Productos Eléctricos S.A.**

**Dirección: Vedia 3892 - Buenos Aires**

**Fecha de Venta:**

**Modelo:**

|  |                      |
|--|----------------------|
|  | <b>Nro. de serie</b> |
|--|----------------------|

Firma y sello de la casa vendedora.

PHILIPS ARGENTINA S.A. en adelante denominada “la empresa”, garantiza al comprador de este artefacto por el término de (6) meses a partir de la fecha de adquisición, el normal funcionamiento contra cualquier defecto de fabricación y/o vicio de material, y se compromete a reparar el mismo –sin cargo alguno para el adquirente– cuando el mismo fallare en situaciones normales de uso y bajo las condiciones que a continuación se detallan:

1. Este certificado de garantía es válido únicamente en la Republica Argentina. El certificado debe ser completado por la casa vendedora y ser presentado por el usuario conjuntamente con la factura original de compra.
2. Serán causas de anulación de esta garantía en los casos que corresponda:
  - 2.1. Uso impropio o distinto del uso doméstico.
  - 2.2. Exceso o caídas de tensión eléctrica que impliquen uso en condiciones anormales.
  - 2.3. Instalación y/o uso en condiciones distintas a las marcadas en el “Manual de instalación y uso” que se adjunta a esta garantía.
  - 2.4. Cualquier intervención al artefacto por terceros no autorizados por la empresa.
3. La garantía carecerá de validez si se observare lo siguiente:
  - 3.1. Enmiendas o raspaduras en los datos del certificado de garantía o factura.
  - 3.2. Falta de factura original de compra que detalle tipo de artefacto, modelo, número de serie y fecha que coincida con los del encabezamiento del presente certificado.
4. No están cubiertos por esta garantía los siguientes casos:
  - 4.1. Los daños ocasionados al exterior del gabinete.
  - 4.2. Las roturas, golpes, caídas o rayaduras causadas por traslados.
  - 4.3. Los daños o fallas ocasionados por deficiencias, sobretensiones, descargas o interrupciones del circuito de alimentación eléctrica o rayos, deficiencias en la instalación eléctrica del domicilio del usuario o conexión del artefacto a redes que no sean las especificadas en el Manual de Uso del mismo.
  - 4.4. Las fallas, daños, roturas o desgastes producidos por el maltrato o uso indebido del artefacto y/o causadas por inundaciones, incendios, terremotos, tormentas eléctricas, golpes o accidentes de cualquier naturaleza.
  - 4.5. Las fallas o daños ocasionados en desperfectos en la línea telefónica.
  - 4.6. Las fallas producidas por una mala recepción ocasionada en el uso de una antena deficiente o en señales de transmisión débiles.
5. Las condiciones de instalación y uso del artefacto se encuentran detalladas en el Manual de Uso del mismo.
6. La empresa no asume responsabilidad alguna por los daños personales o a la propiedad al usuario o a terceros que pudieran causar la mala instalación o uso indebido del artefacto, incluyendo en este último caso a la falta de mantenimiento.
7. En caso de falla, el usuario deberá requerir la reparación a la empresa a través del Service Oficial y/o Talleres Autorizados más próximos a su domicilio y cuyo listado se acompaña al presente. La empresa a segura al usuario la reparación y/o reposición de piezas para su correcto funcionamiento en un plazo no mayor a 30 días contados a partir de la fecha de solicitud de reparación, salvo caso fortuito o fuerza mayor.

8. Toda intervención del servicio técnico realizada a pedido del usuario dentro del plazo de garantía, que no fuera originada por falla o defecto alguno cubierto por este certificado, deberá ser abonado por el interesado de acuerdo a la tarifa vigente.
9. El presente certificado anula cualquier otra garantía implícita o explícita, por la cual y expresamente no autorizamos a ninguna otra persona, sociedad o asociación a asumir por nuestra cuenta ninguna responsabilidad con respecto a nuestros productos.
10. En caso de que durante el período de vigencia de esta garantía el artefacto deba ser trasladado a las Delegaciones Oficiales y/o Talleres Autorizados de Service para su reparación, el transporte será realizado por la empresa y serán a su cargo los gastos de flete y seguros y cualquier otro que deba realizarse para su ejecución.



**PHILIPS**

## Red de Talleres Autorizados en Argentina

### CAPITAL FEDERAL

#### ATTENDANCE S.A.

- Av. Monroe 3351 (C1430BKA) Cap. Fed.
- Tel.: 4545-5574/0704 ó 6775-1300
- Ventas de Repuestos y Accesorios
- Tel.: 4545-0854

#### DIG TRONIC

- Av. San Martín 1762 (C1416CRS) Cap. Fed.
- Tel.: 4583-1501

#### ELECTARG S.R.L.

- Av. Córdoba 1357 (C1055AAD) Cap. Fed.
- Ventas de Repuestos y Accesorios
- Tel.: 4811-1050

Caballito      Electarg      J. M. Moreno 287      4903-6967/6854/8983

### BUENOS AIRES

|               |                          |                        |                        |
|---------------|--------------------------|------------------------|------------------------|
| Azul          | Herlein Raúl Horacio     | Av. 25 de Mayo 1227    | (02281) 428719         |
| Bahía Blanca  | Neutron                  | Soler 535              | (0291) 4535329         |
| Bragado       | Yacovino Juan J.         | San Martín 2141        | (02342) 424147         |
| Campana       | Electricidad Krautor     | Lavalle 415            | (03489) 432919         |
| Chivilcoy     | Fama                     | Coronel Suárez 110     | (02346) 424129         |
| Junín         | Junín Service            | Alsina 537             | (02362) 442754         |
| La Plata      | Da Tos e Hijos           | Calle 68 N° 1532       | (0221) 4516021         |
| La Plata      | Service Técnico La Plata | Av. 51 N° 1051 esq. 16 | (0221) 4108155         |
| Mar de Ajó    | Tauro Electrónica        | Catamarca 14           | (02257) 421750         |
| Mar del Plata | Central Service          | Olazábal 2249          | (0223) 4721639/4729367 |
| Mar del Plata | Service Integral         | Diag. Pueyrredón 3229  | (0223) 4945633         |
| Necochea      | Electrónica Camejo       | Calle 63 N° 1745       | (02262) 426134         |
| Pehuajó       | Calcagni Carlos Alberto  | Zubiría 794            | (02396) 472665         |
| Pergamino     | ACV Sistemas             | Dr. Alem 758           | (02477) 421177         |
| Pergamino     | El Service               | Juan B. Justo 1931     | (02477) 418000         |

|                 |                        |                    |                       |
|-----------------|------------------------|--------------------|-----------------------|
| San Nicolás     | Servitec               | Bv. Alvarez 148    | (03461) 454729/429578 |
| San Pedro       | Electrónica Menisale   | Mitre 1695         | (03329) 425523        |
| Tandil          | Lazzarini Oscar Rafael | Pellegrini 524     | (02293) 442167        |
| Trenque Lauquen | Labruno Electrónica    | Av. San Martín 426 | (02392) 423248        |
| Tres Arroyos    | Saini Fabián y Sergio  | Av. Belgrano 562   | (02983) 427369        |
| Zárate          | Electrónica Spinozzi   | Ituzaingó 1030     | (03487) 427353        |

### GRAN BUENOS AIRES

|                       |                        |                                |                        |
|-----------------------|------------------------|--------------------------------|------------------------|
| Avellaneda            | Casa Torres S.A.       | Av. Mitre 2559                 | 4255-5854              |
| Florencio Varela      | Casa Torres S.A.       | San Martín 2574                | 4255-5854              |
| Gregorio de Laferrere | Electrónica Alvarez    | Honorio Luque 6084             | 4626-1322              |
| Lomas de Zamora       | Attendance S.A. Lomas  | Laprida 485                    | 4292-8900              |
| Merlo                 | Argentónica S.H.       | Pte. Cámpora 2175              | (0220) 4837177/4829934 |
| Moreno                | Argentónica S.H.       | Bmé. Mitre 2977 loc.2          | (0237) 4639500         |
| Morón                 | Servotronic            | Mtra. Sra. del Buen Viaje 1222 | 4627-5656              |
| Olivos                | Appliance              | Av. Libertador 2684            | 4794-7700              |
| Quilmes               | Casa Torres S.A.       | E. Ríos esq. Gran Canaria      | 4255-5854              |
| Ramos Mejía           | Electarg S.R.L. Suc.   | Belgrano 224                   | 4656-0619              |
| San Miguel            | Servotronic San Miguel | Belgrano 999                   | 4664-4131              |
| Villa Ballester       | Servotronic            | J. Hernández 3101              | 4767-2515/4768-5249    |

### CATAMARCA

|           |                          |                |                |
|-----------|--------------------------|----------------|----------------|
| Catamarca | Omicron Central de Serv. | San Martín 225 | (03833) 427235 |
|-----------|--------------------------|----------------|----------------|

### CHACO

|             |                     |                |                |
|-------------|---------------------|----------------|----------------|
| Resistencia | Freschi Jorge Oscar | Av. Avalos 320 | (03722) 426030 |
|-------------|---------------------|----------------|----------------|

### CHUBUT

|                    |                     |            |                |
|--------------------|---------------------|------------|----------------|
| Comodoro Rivadavia | C.A.S. S.R.L.       | Alem 145   | (0297) 4442629 |
| Trelew             | Fagtron Electrónica | Brasil 253 | (02965) 427073 |

### CORDOBA

|                 |                             |                      |                        |
|-----------------|-----------------------------|----------------------|------------------------|
| Córdoba Capital | Servelco S.R.L.             | Pje. E. Marsilla 635 | (0351) 4724008/4732024 |
| Río Cuarto      | Maurutto Víctor G.          | Bv. Almaguer 487     | (0358) 4660204         |
| Río Cuarto      | Capaldi Abel                | Paunero 832          | (0358) 4623003         |
| Río Tercero     | Service Omega               | Homero Manzi 149     | (03571) 423330         |
| San Francisco   | Acuña Walter Electrónica    | M. Moreno 360        | (03564) 425367         |
| Villa María     | Grasso Electrónica          | Bv. Alvear 541       | (0353) 4521366         |
| Villa María     | Vanguard Sist. Electrónicos | México 421           | (0353) 4532951         |



© 2009 Koninklijke Philips Electronics N.V.  
All rights reserved.  
FWM603\_55\_UM\_V3.0\_948

