

PHILIPS

Soundbar-
Lautsprecher

7000er Serie

TAB7305

Bedienungs- anleitung



Registrieren Sie Ihr Produkt und erhalten Sie Support unter:
www.philips.com/support

Inhalt

1	Wichtig	2
	Hilfe und Unterstützung	2
	Wichtige Sicherheitshinweise	2
	Pflege des Produkts	4
	Umweltschutz	4
	Compliance	4
	Verpackungsinhalt	5

2	Die Soundbar	6
	Haupteinheit	6
	Kabelloser Subwoofer	6
	Anschlüsse	7
	Fernbedienung	7
	Vorbereiten der Fernbedienung	8

3	Anschließen	9
	Aufstellung	9
	Audio von TV-Gerät und anderen Geräten verbinden	10

4	Betrieb der Soundbar	12
	Ein- und Ausschalten	12
	Automatischer Standby-Modus	12
	Auswahl der Modi	12
	Auswahl des Equalizer-(EQ)- Effekts	12
	Einstellen der Lautstärke	13
	Bluetooth-Betrieb	13
	USB-Betrieb	14
	Werkseinstellungen	14

5	Wandmontage	14
----------	--------------------	-----------

6	Produktspezifikationen	15
----------	-------------------------------	-----------

7	Fehlerbehebung	16
----------	-----------------------	-----------

1 Wichtig

Lesen Sie alle Anweisungen sorgfältig durch, bevor Sie Ihr Produkt in Betrieb nehmen. Werden Schäden durch Nichtbeachtung der Anweisungen verursacht, entfällt die Garantie.

Hilfe und Unterstützung

Für umfassenden Online-Support besuchen Sie bitte www.philips.com/welcome. Dort steht Folgendes zur Verfügung:

- Download der Bedienungsanleitung und der Kurzanleitung
- Video-Tutorials ansehen (nur für ausgewählte Modelle verfügbar)
- Antworten auf häufig gestellte Fragen (FAQs)
- Senden einer Frage per E-Mail
- Chat mit unserem Kundendienst-Mitarbeiter.

Folgen Sie den Anweisungen auf der Website, um Ihre Sprache auszuwählen, und geben Sie dann Ihre Produktmodellnummer ein.

Alternativ können Sie sich auch an den Kundendienst (Consumer Care) in Ihrem Land wenden. Notieren Sie sich vor der Kontaktaufnahme die Modellnummer und die Seriennummer Ihres Produkts. Diese Informationen finden Sie auf der Rückseite oder auf der Unterseite Ihres Produkts.

Wichtige Sicherheitshinweise

- Lesen Sie diese Anleitung.
- Bewahren Sie diese Anleitung auf.
- Beachten Sie alle Warnungen.
- Befolgen Sie alle Anweisungen.
- Verwenden Sie dieses Gerät nicht in der Nähe von Wasser.
- Nur mit einem trockenen Tuch reinigen.
- Blockieren Sie keine Lüftungsöffnungen. Installieren Sie das Gerät gemäß den Anweisungen des Herstellers.
- Installieren Sie es nicht in der Nähe von Wärmequellen wie Heizkörpern,

Heizstrahlern, Öfen oder anderen Geräten (einschließlich Verstärkern), die Wärme erzeugen.

- Setzen Sie die Sicherheitsfunktion des polarisierten oder geerdeten Steckers nicht außer Kraft. Ein polarisierter Stecker besitzt zwei Pole, wobei ein Pol breiter ist als der andere. Ein geerdeter Stecker besitzt zwei Pole und einen dritten Erdungspol. Der breite Pol am polarisierten Stecker und der Erdungspol am Sicherheitsstecker sind zu Ihrer Sicherheit vorgesehen. Wenn der mitgelieferte Stecker nicht in Ihre Steckdose passt, wenden Sie sich an einen Elektriker, um die nicht passende Steckdose auszutauschen.
- Schützen Sie das Netzkabel vor dem Drauftreten oder Einklemmen, insbesondere an Steckern, Steckdosen und an der Stelle, an der es aus dem Gerät austritt.
- Verwenden Sie nur die vom Hersteller angegebenen Zusatzgeräte/ Zubehörteile.
- Verwenden Sie nur mit dem vom Hersteller angegebenen oder mit dem Gerät verkauften Wagen, Ständer, Stative, Halter bzw. Tische. Wenn ein Wagen verwendet wird, ist beim Bewegen des Wagens/ der gesamten Anlage Vorsicht geboten, um Verletzungen durch Umkippen zu vermeiden.
- Ziehen Sie den Netzstecker dieses Geräts bei Gewitter oder bei längerer Nichtbenutzung.
- Wenden Sie sich bei allen Wartungsarbeiten an qualifiziertes Servicepersonal. Eine Wartung ist erforderlich, wenn das Gerät in irgendeiner Weise beschädigt wurde, z. B. wenn das Netzkabel oder der Stecker beschädigt ist, Flüssigkeit darauf verschüttet wurde oder Gegenstände in das Gerät gefallen sind, das Gerät Regen oder Feuchtigkeit ausgesetzt war, nicht normal funktioniert oder heruntergefallen ist.
- VORSICHT bei der Verwendung von Batterien: – Um ein Auslaufen der Batterien zu verhindern, das zu Verletzungen, Sachschäden oder



Schäden am Gerät führen kann, ist Folgendes zu beachten:

- Legen Sie alle Batterien richtig ein, die Pole + und - wie auf dem Gerät markiert.
- Mischen Sie keine Batterien (alte und neue bzw. Kohle und Alkali usw.).
- Entfernen Sie die Batterien, wenn das Gerät längere Zeit nicht benutzt wird.
- Die Batterien dürfen keiner übermäßigen Hitze wie Sonne, Feuer oder dergleichen ausgesetzt werden.
- Perchloratmaterial – es kann eine besondere Behandlung erforderlich sein. Siehe www.dtsc.ca.gov/hazardouswaste/perchlorate.
- Das Produkt bzw. die Fernbedienung kann eine Knopfzellenbatterie enthalten, die verschluckt werden kann. Bewahren Sie die Batterie immer außerhalb der Reichweite von Kindern auf! Beim Verschlucken kann die Batterie schwere Verletzungen oder den Tod verursachen. Schwere innere Verbrennungen können innerhalb von zwei Stunden nach dem Verschlucken auftreten.
- Wenn Sie den Verdacht haben, dass eine Batterie verschluckt oder in einen Körperteil hineingesteckt wurde, suchen Sie sofort einen Arzt auf.
- Wenn Sie die Batterien wechseln, bewahren Sie alle neuen und gebrauchten Batterien immer außerhalb der Reichweite von Kindern auf. Vergewissern Sie sich, dass das Batteriefach nach dem Austausch der Batterie vollständig geschlossen ist.
- Wenn das Batteriefach nicht vollständig geschlossen werden kann, verwenden Sie das Produkts nicht weiter. Außerhalb der Reichweite von Kindern aufbewahren und den Hersteller kontaktieren.
- Das Gerät darf keinen Tropfen oder Spritzern ausgesetzt sein.
- Stellen Sie keine Gefahrenquellen auf das Gerät (z. B. mit Flüssigkeit gefüllte Gegenstände, brennende Kerzen).
- Dieses Gerät kann Blei und Quecksilber enthalten. Entsorgen Sie Geräte nach den örtlichen, staatlichen oder bundesstaatlichen Gesetzen. Für Informationen zur Entsorgung oder zum Recycling wenden Sie sich

bitte an Ihre örtlichen Behörden.

Für weitere Informationen zu den Recyclingmöglichkeiten wenden Sie sich bitte an www.mygreenelectronics.com, www.eiae.org oder www.recycle.philips.com.

- Wird der Hauptstecker oder eine Gerätekupplung als Trennvorrichtung verwendet, muss die Trennvorrichtung immer leicht erreichbar sein.
- Stellen Sie dieses Gerät nicht auf Möbel, die von einem Kind und einem Erwachsenen gekippt werden können, die sich darauf lehnen, ziehen, stehen oder klettern können. Ein herabfallendes Gerät kann schwere Verletzungen oder sogar den Tod verursachen.
- Dieses Gerät sollte nur dann in ein fest installiertes Möbelstück wie z. B. ein Bücherregal oder ein Regal eingebaut werden, wenn eine ausreichende Belüftung gewährleistet ist. Achten Sie darauf, dass Sie einen Abstand von 20 cm (7,8 Zoll) oder mehr um dieses Gerät herum einhalten.

Gerätesymbol der Klasse II



Dieses Symbol weist darauf hin, dass das Gerät über ein doppeltes Isolationssystem verfügt.

Informationen zu den Sicherheitssymbolen



Dieses „Blitz“-Symbol weist darauf hin, dass nicht isoliertes Material innerhalb des Geräts einen elektrischen Schlag verursachen kann. Zur Sicherheit aller Personen in Ihrem Haushalt entfernen Sie bitte das Gerätegehäuse nicht.



Das „Ausrufezeichen“ weist auf Details hin, für die Sie die beiliegende Literatur aufmerksam lesen sollten, um Probleme bei der Bedienung und Wartung zu vermeiden.

WARNUNG: Zur Vermeidung der Gefahr von Bränden oder Stromschlägen sollte dieses Gerät weder Regen noch Feuchtigkeit ausgesetzt werden und mit Flüssigkeiten gefüllte Gegenstände, wie z. B. Vasen, sollten nicht auf dieses Gerät gestellt werden.

ACHTUNG: Führen Sie zur Vermeidung eines Stromschlags den breiten Pol des Steckers vollständig in den breiten Schlitz hinein.

Pflege des Produkts

Verwenden Sie zur Reinigung des Produkts nur Mikrofasertücher.

Umweltschutz

Entsorgung des Altgeräts und alter Batterien



Ihr Produkt wird mit hochwertigen Materialien und Komponenten gefertigt, die recycelt und wiederverwendet werden können.



Dieses Symbol auf einem Produkt bedeutet, dass das Produkt unter die europäische Richtlinie 2012/19/EU fällt.



Dieses Symbol bedeutet, dass das Produkt Batterien gemäß der europäischen Richtlinie 2013/56/EU enthält, die nicht mit dem normalen Hausmüll entsorgt werden dürfen.

Informieren Sie sich über das lokale Getrenntsammlsystem für Elektro- und Elektronikaltgeräte und Batterien. Befolgen Sie die örtlichen Vorschriften und entsorgen Sie das Altgerät und die Batterien niemals im normalen Hausmüll. Die ordnungsgemäße Entsorgung von Altgeräten und Batterien hilft, negative Folgen für die Umwelt und die menschliche Gesundheit zu vermeiden.

Entfernen der Einweg-Batterien

Informationen zum Entfernen der Einweg-Batterien finden Sie im Abschnitt zur Batterieinstallation.

Compliance

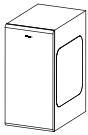
Dieses Produkt entspricht den Anforderungen der Europäischen Gemeinschaft zu Funkstörungen.

Hiermit erklärt TP Vision Europe B.V., dass dieses Produkt den grundlegenden Anforderungen und anderen relevanten Bestimmungen der Richtlinie 2014/53/EU entspricht. Die Konformitätserklärung finden Sie unter www.p4c.philips.com.

Verpackungsinhalt

Überprüfen und identifizieren Sie den Inhalt der Verpackung:

- Soundbar x1
- Kabelloser Subwoofer x1
- Fernbedienung x1
- Netzkabel (für Subwoofer)* x2
- Netzkabel (für Soundbar)* x2
- Wandmontagesatz x1
(Wandhalterungen x2, Schrauben x2, Dübel x2)
- Kurzanleitung/Garantiekarte / Weltweite Garantie/Sicherheitsblatt x 1



Kabelloser Subwoofer



Fernbedienung



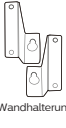
Netzkabel 2x



Netzkabel 2x



Schrauben/
Gummi-
Abdeckung



Wandhalterung



Weltweite Garantie



Kurzanleitung



Sicherheitsblatt

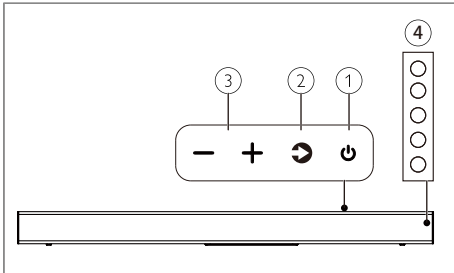
* Die Anzahl der Netzkabel und der Steckertyp variieren je nach Region.

2 Die Soundbar

Herzlichen Glückwunsch zu Ihrem Kauf und willkommen bei Philips! Für die Nutzung des vollständigen Supports, den Philips anbietet, registrieren Sie Ihre Soundbar unter www.philips.com/welcome.

Haupteinheit

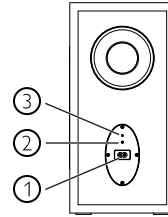
Dieser Abschnitt enthält eine Übersicht über die Haupteinheit.



- ① **POWER**
Hiermit wird die Soundbar ein- oder ausgeschaltet.
- ② **SOURCE**
Hiermit wird eine Eingangsquelle für die Soundbar ausgewählt.
- ③ **VOL +/-**
Hiermit wird die Lautstärke erhöht oder gesenkt.
- ④ **LED-Anzeigen**

Kabelloser Subwoofer

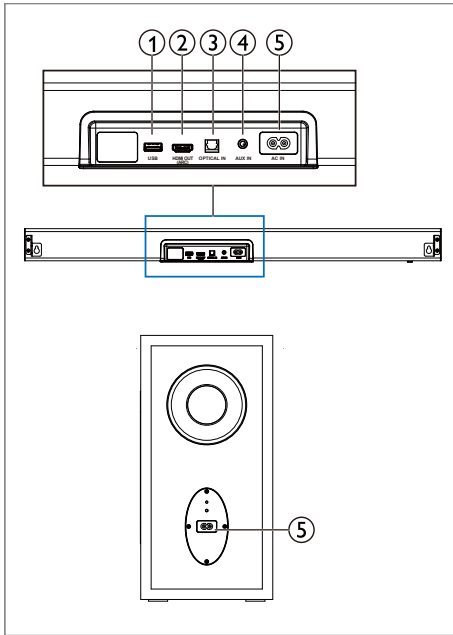
Dieser Abschnitt enthält eine Übersicht über den Subwoofer.



- ① **AC~ Netzanschluss**
Schließen Sie hier die Stromversorgung an.
- ② **Kopplungs-Taste**
Drücken Sie diese Taste, um den Kopplungsmodus für den Subwoofer aufzurufen.
- ③ **Subwoofer-Anzeige**
 - Wenn das Gerät eingeschaltet ist, leuchtet die Anzeige auf.
 - Während der kabellosen Kopplung zwischen dem Subwoofer und dem Hauptgerät blinkt die Anzeige langsam gelb.
 - Wenn die Kopplung erfolgreich ist, leuchtet die LED-Anzeige konstant.
 - Wenn die Kopplung fehlschlägt, blinkt die LED-Anzeige schnell gelb.
 - Wenn die Haupteinheit heruntergefahren wird oder in den Standby-Modus wechselt, ist die LED-Anzeige ausgeschaltet.

Anschlüsse

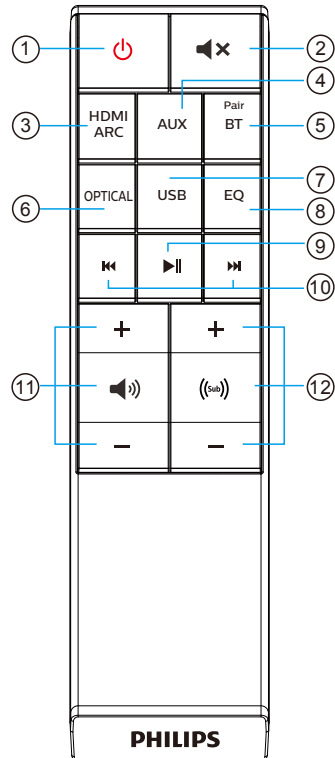
Dieser Abschnitt enthält eine Übersicht über die an Ihrer Soundbar und am Subwoofer verfügbaren Anschlüsse.



- ① **USB**
Audioeingang von einem USB-Speichergerät.
- ② **HDMI OUT (ARC)**
Anschluss für den HDMI-Eingang eines Fernsehers.
- ③ **OPTICAL**
Anschluss für einen optischen Audioausgang eines Fernsehers oder eines digitalen Geräts.
- ④ **AUX**
Audioeingang von externen Geräten wie Fernseher, MP3-Player, Mobiltelefon, Tablet usw.
- ⑤ **AC~ Netzanschluss**
Schließen Sie hier die Stromversorgung an.

Fernbedienung

Dieser Abschnitt enthält eine Übersicht über die Fernbedienung.



- ① **⏻ (POWER)**
Hiermit wird die Soundbar ein- oder ausgeschaltet.
- ② **🔇 (MUTE)**
Schaltet den Ton stumm oder hebt die Stummschaltung wieder auf.
- ③ **HDMI ARC**
Wechselt die Audioquelle zur HDMI ARC-Verbindung.
- ④ **AUX**
Wechselt die Audioquelle zur AUX-Verbindung (3,5-mm-Buchse).
- ⑤ **Kopplung/BT**
Wechselt in den Bluetooth-Modus. Halten Sie diese Taste gedrückt, um die Kopplungsfunktion im Bluetooth-Modus zu aktivieren oder das vorhandene gekoppelte Bluetooth-Gerät zu trennen.
- ⑥ **OPTICAL**
Wechselt die Audioquelle zur optischen Verbindung.
- ⑦ **USB**
Wechselt in den USB-Modus.
- ⑧ **EQ**
Wählt den Equalizer-(EQ)-Effekt.
- ⑨ **▶|| (WIEDERGABE/PAUSE)**
Starten, Pausieren oder Fortsetzen der Wiedergabe im BT/USB-Modus.
- ⑩ **⏮ ⏭ (LETZTER/NÄCHSTER)**
Hiermit wechseln Sie im BT/USB-Modus zum letzten oder nächsten Titel.
- ⑪ **🔊 VOL +/- (Soundbar-Lautstärke)**
Hiermit wird die Lautstärke erhöht oder gesenkt.
- ⑫ **🔊 (+/-) +/- (Subwoofer-Lautstärke)**
Erhöht/verringert die Lautstärke des Subwoofers.

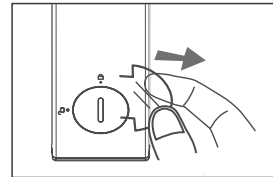
Vorbereiten der Fernbedienung

- Mit der mitgelieferten Fernbedienung kann das Gerät aus der Ferne bedient werden.
- Selbst, wenn die Fernbedienung innerhalb des effektiven Bereichs von 6 m (19,7 Fuß) betrieben wird, funktioniert sie möglicherweise nicht, wenn sich Hindernisse zwischen dem Gerät und der Fernbedienung befinden.
- Wenn die Fernbedienung in der Nähe anderer Produkte betrieben wird, die Infrarotstrahlen erzeugen, oder wenn andere Fernbedienungsgeräte mit Infrarotstrahlen in der Nähe des Geräts verwendet werden, kann sie gestört werden. Umgekehrt können die auch anderen Produkte gestört werden.

Erstmalige Verwendung:

Das Gerät verfügt über eine vorinstallierte Lithium-Batterie.


Entfernen Sie die Schutzlasche, um die Batterie der Fernbedienung zu aktivieren.

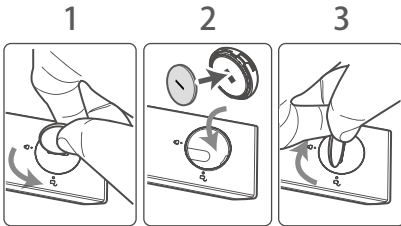


Ersetzen der Fernbedienungsbatterie

Die Fernbedienung benötigt eine CR2025, 3-V-Lithium-Batterie.

- 1 Verwenden Sie Werkzeuge (z.B. Knopfzellen/Münzen), um den Schlitz des Batteriefachdeckels gegen den Uhrzeigersinn auf (Entriegeln) zu drehen.
- 2 Entfernen Sie die alte Batterie, die sich im Deckel befindet, legen Sie die neue CR2025-Batterie ein und achten Sie auf die richtige Polarität (+/-).

- 3 Verwenden Sie die Werkzeuge (s. o.), um den Schlitz des Batteriefachdeckels zu verriegeln und drehen Sie ihn im Uhrzeigersinn bis zu  (Verriegeln), um ihn zu sichern.



Vorsichtsmaßnahmen bei Batterien

- Wenn die Fernbedienung für längere Zeit (mehr als einen Monat) nicht benutzt wird, entfernen Sie die Batterie aus der Fernbedienung, um ein Auslaufen zu verhindern.
- Wenn Batterien ausgelaufen sind, wischen Sie die ausgelaufene Flüssigkeit im Batteriefach ab und ersetzen Sie die Batterien durch neue.
- Verwenden Sie keine anderen als die angegebenen Batterien.
- Erwärmen oder zerlegen Sie die Batterien nicht.
- Werfen Sie Batterien niemals in Feuer oder Wasser.
- Tragen oder lagern Sie Batterien nicht zusammen mit anderen metallischen Gegenständen. Andernfalls können die Batterien kurzgeschlossen werden, auslaufen oder explodieren.
- Laden Sie niemals eine Batterie auf, es sei denn, sie ist wirklich ein wiederaufladbarer Typ.

3 Anschließen

In diesem Abschnitt erfahren Sie, wie Ihre Soundbar an einen Fernseher und andere Geräte angeschlossen werden kann. Informationen zu den grundlegenden Anschlüssen der Soundbar und des Zubehörs finden Sie in der Kurzanleitung.

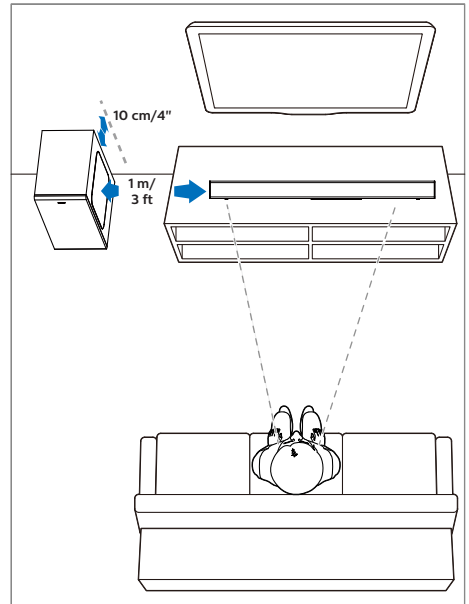
Hinweis

- Die Gerätedaten und die Versorgungsspannungen sind dem Typenschild auf der Rückseite oder Unterseite des Produkts zu entnehmen.
- Bevor Sie Anschlüsse vornehmen oder ändern, stellen Sie sicher, dass alle Geräte von der Steckdose getrennt sind.

Aufstellung

Stellen Sie den Subwoofer mindestens 1 Meter (3 Fuß) von Ihrer Soundbar und 10 Zentimeter von der Wand entfernt auf.

Für beste Ergebnisse platzieren Sie Ihren Subwoofer wie unten gezeigt.

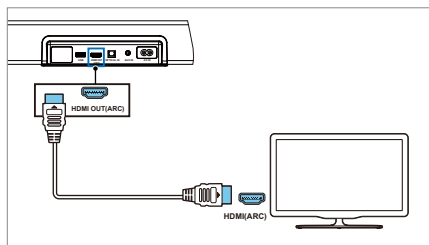


Audio von TV-Gerät und anderen Geräten verbinden

Anschließen an die HDMI (ARC)-Buchse

Einige 4K-HDR-Fernseher erfordern, dass der HDMI-Eingang oder die Bildeinstellungen für den Empfang von HDR-Inhalten eingestellt sind. Weitere Einzelheiten zur Einrichtung von HDR-TV-Geräten finden Sie in der Bedienungsanleitung Ihres Fernsehers.

Die Soundbar unterstützt HDMI mit Audio Return Channel (ARC). Wenn Ihr Fernseher HDMI ARC-kompatibel ist, können Sie den Fernsehton über Ihre Soundbar mit einem einzigen HDMI-Kabel hören.

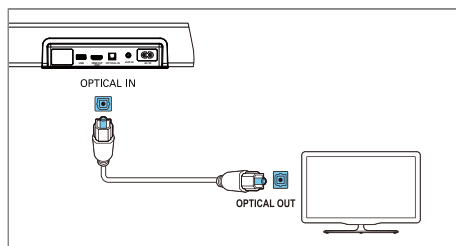


- 1 Schließen Sie den **HDMI OUT (ARC)**-Anschluss an Ihrer Soundbar über ein Hochgeschwindigkeits-HDMI-Kabel (nicht im Lieferumfang enthalten) an den HDMI ARC-Anschluss am Fernseher an. Der HDMI ARC-Anschluss am Fernseher kann unterschiedlich beschriftet sein. Weitere Informationen finden Sie in der Bedienungsanleitung des Fernsehers.
- 2 Schalten Sie auf Ihrem Fernseher die HDMI-CEC-Funktionen ein. Weitere Informationen finden Sie in der Bedienungsanleitung des Fernsehers.

Hinweis

1. Ihr Fernseher muss die HDMI-CEC- und ARC-Funktionen unterstützen. HDMI-CEC und ARC müssen aktiviert sein.
2. Die Einstellmethode von HDMI-CEC und ARC kann je nach Fernseher unterschiedlich sein. Einzelheiten zur ARC-Funktion finden Sie in der Bedienungsanleitung Ihres Fernsehers.
3. Nur mit HDMI 1.4 kompatible Kabel unterstützen die ARC-Funktion.

Anschließen an die optische Buchse

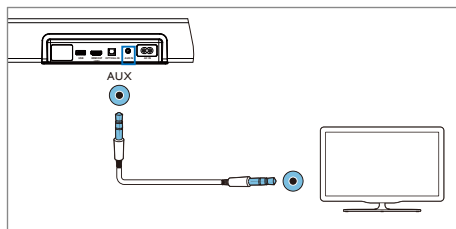


Verbinden Sie den **OPTICAL**-Anschluss an der Soundbar über ein optisches Kabel (nicht im Lieferumfang enthalten) mit dem **OPTICAL OUT**-Anschluss an einem Fernseher oder anderen Geräten.

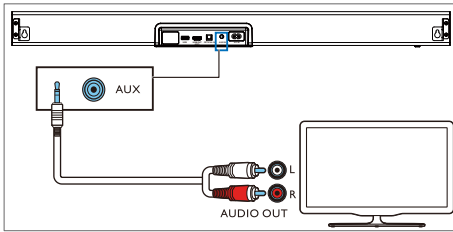
- Der digitale optische Anschluss kann mit **SPDIF** oder **SPDIF OUT** bezeichnet sein.

Anschluss an die AUX-Buchse

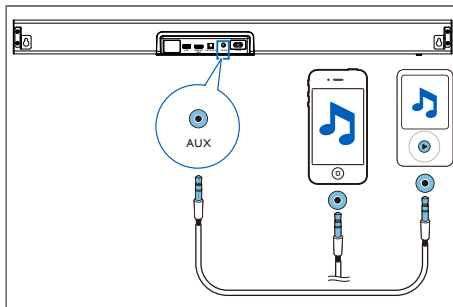
- Verwenden Sie ein 3,5-mm-auf-3,5-mm-Audiokabel (nicht im Lieferumfang enthalten), um die Kopfhörerbuchse des Fernsehers mit der AUX-Buchse am Gerät zu verbinden.



- Verwenden Sie ein Cinch-zu-3,5-mm-Audiokabel (nicht im Lieferumfang enthalten), um die Audioausgangsbuchsen des Fernsehers mit der AUX-Buchse am Gerät zu verbinden.



- Verwenden Sie ein 3,5-mm-zu-3,5-mm-Audiokabel (nicht im Lieferumfang enthalten), um externe Geräte wie MP3-Player, Mobiltelefone oder Tablets usw. anzuschließen.



Anschließen an das Stromnetz

- Bevor Sie das Netzkabel anschließen, vergewissern Sie sich, dass alle anderen Verbindungen hergestellt sind.
- Gefahr von Produktschäden! Stellen Sie sicher, dass die Versorgungsspannung mit der auf der Rückseite oder Unterseite des Gerätes aufgedruckten Spannung übereinstimmt.
- Schließen Sie das Netzkabel an die AC~-Buchse des Gerätes und dann an eine Netzsteckdose an.
- Schließen Sie das Netzkabel an die AC~-Buchse des Subwoofers und dann an eine Netzsteckdose an.
- Die Anzahl der Netzkabel und der Steckertyp variieren je nach Region.

Koppeln mit dem Subwoofer

Automatisches Koppeln

Schließen Sie die Soundbar und den Subwoofer an die Netzsteckdosen an und schalten Sie dann am dem Gerät oder der Fernbedienung, um das Gerät EINzuschalten. Der Subwoofer und die Soundbar werden automatisch gekoppelt.

Tipps

- Drücken Sie nicht auf die **Kopplungs**-Taste auf der Rückseite des Subwoofers, außer bei manueller Kopplung.

Manuelles Koppeln

Wenn kein Ton vom kabellosen Subwoofer zu hören ist, koppeln Sie den Subwoofer manuell.

- 1 Drücken und halten Sie die Tasten **↻** und **—** (Source und Vol-) an der Soundbar gleichzeitig und halten Sie dann die Kopplungs-Taste am Subwoofer gedrückt.
 - ↳ Die AUX/USB-Anzeige an der Soundbar und die Kopplungs-Anzeige am Subwoofer blinken langsam. Der Subwoofer wird in etwa 2 Sekunden erfolgreich gekoppelt.
- 2 Die AUX/USB-Anzeige erlischt, die Kopplungs-LED-Anzeige des Subwoofers leuchtet bei Erfolg konstant.
- 3 Wenn die manuelle Kopplung fehlgeschlagen ist und die Pair-Kopplungsanzeige immer noch blinkt, wiederholen Sie Schritt 1.

Tipps

- Der Subwoofer sollte sich in einem Umkreis von 6 m um die Soundbar in einem offenen Bereich befinden (je näher, desto besser).
- Entfernen Sie alle Objekte zwischen dem Subwoofer und der Soundbar.
- Wenn die kabellose Verbindung wieder ausfällt, überprüfen Sie, ob ein Konflikt oder starke Störungen (z. B. Störungen durch ein elektronisches Gerät) um den Standort herum vorliegt. Beheben Sie diese Konflikte oder starken Störungen und wiederholen Sie die oben genannten Schritte.

4 Betrieb der Soundbar

In diesem Abschnitt erfahren Sie, wie Sie mit der Soundbar den Ton von verbundenen Geräten wiedergeben können.

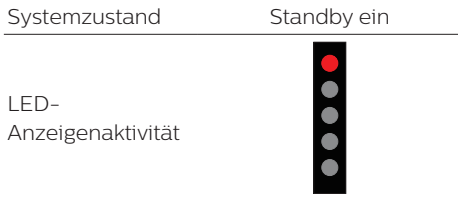
Vor der Inbetriebnahme

- Nehmen Sie die erforderlichen Anschlüsse vor, die in der Kurzanleitung und der Bedienungsanleitung beschrieben sind.
- Stellen Sie an der Soundbar die richtige Quelle für andere Geräte ein.

Ein- und Ausschalten

- Wenn Sie das Gerät zum ersten Mal an die Hauptsteckdose anschließen, befindet sich das Gerät im STANDBY-Modus. Die STANDBY-Anzeige leuchtet rot.

Standby EIN



- Drücken Sie die Taste **⏻ (POWER)** auf dem Gerät oder der Fernbedienung, um das Hauptgerät ein- oder auszuschalten
- Durch einmaliges Drücken der Taste **↻ (SOURCE)** am Gerät oder durch einmaliges Drücken einer beliebigen Quellentaste auf der Fernbedienung kann auch das Hauptgerät aufgeweckt werden.
- Ziehen Sie den Netzstecker aus der Steckdose, wenn Sie das Gerät vollständig ausschalten möchten.

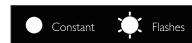
Automatischer Standby-Modus

Das Gerät wechselt nach ca. 15 Minuten automatisch in den Standby-Modus, wenn der Fernseher oder das externe Gerät getrennt und ausgeschaltet ist.






- Zum vollständigen Ausschalten des Geräts ziehen Sie den Netzstecker aus der Steckdose.
- Bitte schalten Sie das Gerät vollständig aus, um bei Nichtgebrauch Energie zu sparen.

Auswahl der Modi

- 1 Drücken Sie die Taste **↻ (Source (Quelle))** am Gerät wiederholt oder drücken Sie die entsprechende Taste auf der Fernbedienung, um den Modus **AUX**, **OPTICAL (Optisch)**, **HDMI ARC**, **BT** oder **USB** auszuwählen.
- 2 Die LED-Anzeige an der Soundbar zeigt an, welcher Modus gerade verwendet wird.



Eingangsquelle

Systemzustand	AUX	USB	BT	OPTICAL	HDMI ARC
LED-Anzeigenaktivität					

Auswahl des Equalizer-(EQ)-Effekts

Wählen Sie vordefinierte Klangmodi, die zu Ihrem Video oder Ihrer Musik passen.

Drücken Sie die Taste **EQ** auf der Fernbedienung, um den gewünschten voreingestellten Equalizer-Effekt auszuwählen.

↳ Die LEDs blinken 3 Sek. lang, um den aktuellen EQ-Modus gemäß dem festgelegten EQ-Modus anzuzeigen.

Equalizer (EQ)

Systemzustand	Movie (Film)	Musik (Musik)	News (Nachrichten)
LED-Anzeigenaktivität			

Movie (Film)/Music (Musik)/News (Nachrichten):

- **Movie** – zum Betrachten von Videos bzw. Filmen
- **Music** – zum Musikhören
- **News** – zum Hören von Nachrichten

Einstellen der Lautstärke

Drücken Sie **Vol+/Vol-** (**Lautstärke**), um die Lautstärke zu erhöhen oder zu verringern.

- Drücken Sie **Mute**, um den Ton stumm zu schalten.
- Zum Wiederherstellen des Tons drücken Sie eine beliebige Taste oder führen Sie einen beliebigen Vorgang aus.



Soundbar-Lautstärke

LED-Anzeigenaktivität	Min.				Max.

Einstellen der Subwoofer-Lautstärke

Drücken Sie die Taste (**⏮**) **+/-**, um die Lautstärke zu erhöhen.

Subwoofer-Lautstärke

LED-Anzeigenaktivität	Min.				Max.

Bluetooth-Betrieb

Verbinden Sie die Soundbar über Bluetooth mit Ihrem Bluetooth-Gerät (z. B. iPad, iPhone, iPod touch, Android-Smartphone oder Laptop), und hören Sie dann die auf dem Gerät gespeicherten Audiodateien über die Soundbar-Lautsprecher.

Erforderliches Zubehör

- Ein Bluetooth-Gerät, das die Bluetooth-Profile A2DP, AVRCP und die Bluetooth-Version ab 4.2 + EDR unterstützt.
- Die maximale Reichweite zwischen der Soundbar und einem Bluetooth-Gerät beträgt ca. 10 Meter (30 Fuß).




Bluetooth-Status

Systemzustand	BT-Modus aufrufen	Wird gekoppelt	Gekoppelt
LED-Anzeigenaktivität			

- 1 Drücken Sie die Taste **↻** am Gerät wiederholt oder drücken Sie die **Kopplungs-/BT**-Taste auf der Fernbedienung, um die Soundbar in den Bluetooth-Modus zu schalten.
↳ Die LED-Anzeige der Soundbar blinkt weiß.
- 2 Halten Sie die Taste **↻** am Gerät oder die **Kopplungs-/BT-Taste** auf der Fernbedienung gedrückt, um in den Kopplungsmodus zu gelangen. Halten Sie **↻ und +** (Source und Vol+) gedrückt, dann werden die zuvor gekoppelten

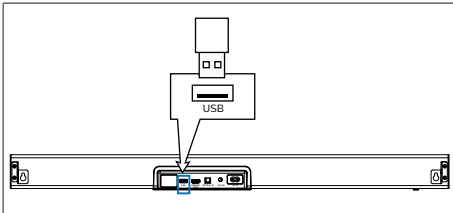
Geräte gelöscht und die Soundbar wechselt wieder zum Kopplungsmodus.
 ↳ Die LED-Anzeige der Soundbar blinkt weiß.

- 3 Aktivieren Sie auf dem Bluetooth-Gerät Bluetooth, suchen Sie dann nach **Philips TAB7305** und wählen Sie dies aus, um die Verbindung zu starten (Details zur Aktivierung von Bluetooth siehe Bedienungsanleitung des Bluetooth-Geräts).
- 4 Warten Sie, bis die LED-Anzeige der Soundbar konstant weiß leuchtet.
- 5 Zum Beenden von Bluetooth schalten Sie das Gerät auf eine andere Quelle um. Wenn Sie wieder in den Bluetooth-Modus wechseln, bleibt die Bluetooth-Verbindung aktiv.
- 6 Wenn eine Verbindung zu einem anderen Gerät hergestellt werden soll, halten Sie die Taste  an der Soundbar oder die **Kopplungs-/BT-Taste** auf der Fernbedienung gedrückt, um die Verbindung zum aktuell verbundenen Bluetooth-Gerät zu trennen und in den Kopplungsmodus zu wechseln.

USB-Betrieb

Es können Musikdateien wiedergegeben werden, die auf einem angeschlossenen USB-Gerät gespeichert sind. Abspielbare Dateitypen finden Sie unter „Unterstützte Audioformate“ auf Seite 15.

Achtung: Die USB-Buchse kann keine anderen Geräte aufladen.



Werkseinstellungen

Wenn das Gerät eingeschaltet ist, halten Sie **VOL+ und VOL-** gedrückt, die LEDs aller Quellen leuchten am Gerät 5 Sekunden lang auf und das Gerät wird auf die Werkseinstellungen zurückgesetzt.

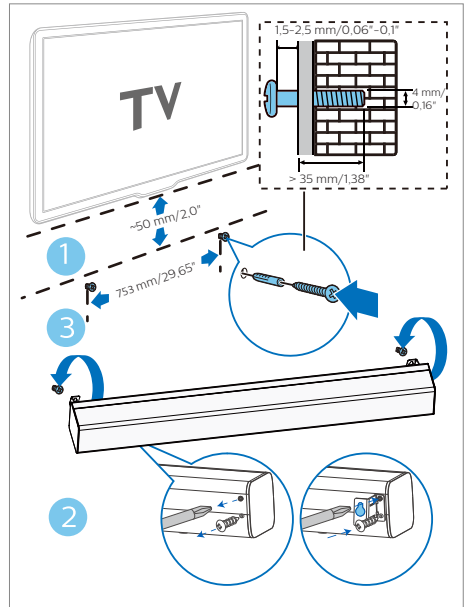
5 Wandmontage

Hinweis

- Eine unsachgemäße Wandmontage kann zu Unfällen, Verletzungen oder Schäden führen. Wenn Sie Fragen haben, wenden Sie sich bitte an den Kundendienst (Consumer Care) in Ihrem Land.
- Stellen Sie vor der Wandmontage sicher, dass die Wand das Gewicht der Soundbar tragen kann.

Schraubenlänge/-durchmesser

Achten Sie je nach Wandmontageart für die Soundbar darauf, dass Sie Schrauben in geeigneter Länge und Durchmesser verwenden.



- (1) Bohren Sie zwei Löcher in die Wand.
- (2) Setzen Sie die Dübel ein und ziehen Sie die Schrauben in den Löchern fest.
- (3) Hängen Sie die Soundbar an den Befestigungsschrauben auf.

6 Produkt- spezifikationen

Hinweis

- Änderungen an Design und den technischen Daten sind ohne Vorankündigung vorbehalten.

Verstärker

- Gesamtausgangsleistung: 300 W, < 10 % THD
- Frequenzgang: 45 Hz ~ 20 kHz / -10 dB
- Rauschabstand: > 95 dB (CCIR) / (A-gewichtet)
- Klirrfaktor: < 1 %

Bluetooth / WLAN

- Bluetooth-Profil: A2DP, AVRCP
- Bluetooth-Version: 4.2 + EDR
- Frequenzband/Ausgangsleistung: 2402 MHz ~ 2480 MHz / 6 ± 2 dBm

Haupteinheit

- Stromversorgung: 100–240 V~, 50/60 Hz
- Lautsprecherimpedanz: $6 \Omega \times 2 + 6 \Omega \times 2$
- Abmessungen (B x H x T): 800 x 95 x 64,7 mm
- Gewicht: 2,27 KG
- Betriebstemperatur: 0 – 40 °C

Subwoofer

- Stromversorgung: 100–240 V~, 50/60 Hz
- Lautsprecherimpedanz: 2Ω
- Abmessungen (B x H x T): 190 x 280 x 380 mm
- Gewicht: 7,57 kg

Stromverbrauch

- Stromverbrauch für Soundbar: 84 W
- Stromverbrauch von Subwoofer: 117 W
- Standby-Stromverbrauch: < 2 W

Fernbedienung

- Abstand/Winkel: 6 m/30°
- Batterietyp: CR2025

Unterstützte Audioformate

HDMI ARC

- Dolby Digital, Dolby Digital Plus, LPCM 2-Kanal

OPTICAL

- Dolby Digital, LPCM 2-Kanal

BLUETOOTH

- SBC

USB

- MP3, WMA, WAV, OGG, FLAC

Hinweis

- Das Gerät kann möglicherweise nicht alle digitalen Audioformate von der Eingangsquelle dekodieren. In diesem Fall wird das Gerät stumm geschaltet. Dies ist KEIN Defekt. Vergewissern Sie sich, dass die Audioeinstellung der Eingangsquelle (z. B. Fernseher, Spielekonsole, DVD-Player usw.) auf PCM, Dolby Digital oder Dolby Digital Plus eingestellt ist (siehe Benutzerhandbuch des Eingangsquellengeräts für die Details der Audioeinstellungen), wenn ein optischer Eingang für OPTICAL / HDMI verwendet wird.

7 Fehlerbehebung



Warnung

- Gefahr eines elektrischen Schlages. Niemals das Gehäuse des Geräts entfernen.

Damit die Garantie gültig bleibt, versuchen Sie niemals, das Gerät selbst zu reparieren. Wenn bei der Verwendung dieses Geräts Probleme auftreten, überprüfen Sie die folgenden Punkte, bevor Sie den Service anfordern.

Falls das Problem weiterhin besteht, erhalten Sie Unterstützung unter www.philips.com/support.

Haupteinheit

Die Tasten an der Soundbar funktionieren nicht.

- Trennen Sie die Soundbar für einige Minuten vom Stromnetz und schließen Sie sie dann wieder an.

Sound

Kein Ton aus den Soundbar-Lautsprechern.

- Verbinden Sie das Audiokabel von Ihrer Soundbar mit Ihrem Fernseher oder anderen Geräten.
- Setzen Sie Ihre Soundbar auf die Werkseinstellungen zurück.
- Wählen Sie auf der Fernbedienung den richtigen Audioeingang aus.
- Achten Sie darauf, dass die Soundbar nicht stumm geschaltet ist.

Verzerrter Ton oder Echo.

- Wenn Sie den Fernsehton über die Soundbar wiedergeben, stellen Sie sicher, dass der Fernseher stumm geschaltet ist.

Bluetooth

Ein Gerät kann keine Verbindung zur Soundbar herstellen.

- Das Gerät unterstützt nicht die kompatiblen Profile, die für die Soundbar erforderlich sind.
- Die Bluetooth-Funktion des Geräts wurde nicht aktiviert. Wie Sie die Funktion aktivieren, entnehmen Sie bitte der Bedienungsanleitung des Gerätes.
- Das Gerät ist nicht richtig verbunden. Verbinden Sie das Gerät korrekt. (Siehe Bluetooth-Betrieb auf Seite 13)
- Die Soundbar ist bereits mit einem anderen Bluetooth-fähigen Gerät verbunden. Trennen Sie das verbundene Gerät und versuchen Sie es dann erneut.

Die Qualität der Audiowiedergabe von einem verbundenen Bluetooth-Gerät ist schlecht.

- Der Bluetooth-Empfang ist schlecht. Bewegen Sie das Gerät näher an die Soundbar heran oder entfernen Sie ein Hindernis zwischen dem Gerät und der Soundbar.

Das gekoppelte Gerät stellt ständig eine Verbindung her und trennt sie wieder.

- Der Bluetooth-Empfang ist schlecht. Bewegen Sie das Gerät näher an die Soundbar heran oder entfernen Sie ein Hindernis zwischen dem Gerät und der Soundbar.
- Bei einigen Bluetooth-Geräten kann die Bluetooth-Verbindung automatisch deaktiviert werden, um Strom zu sparen. Das ist keine Fehlfunktion der Soundbar.



Die Bluetooth® Wortmarke und die Logos sind eingetragene Marken im Besitz von Bluetooth SIG, Inc. und jede Verwendung dieser Marken durch MMD Hong Kong Holding Limited ist lizenziert. Andere Marken und Handelsnamen sind Eigentum ihrer jeweiligen Eigentümer.

Hergestellt unter Lizenz von Dolby Laboratories. Dolby, Dolby Audio und das Doppel-D-Symbol sind Marken der Dolby Laboratories.

Die übernommenen Marken HDMI, HDMI High-Definition Multimedia Interface und das HDMI-Logo sind Marken oder eingetragene Marken von HDMI Licensing Administrator, Inc. in den USA und anderen Ländern

Änderungen der technischen Daten sind ohne Vorankündigung vorbehalten. Bitte besuchen Sie www.philips.com/support für die neuesten Aktualisierungen und Dokumente.

Philips und das Philips Shield Emblem sind eingetragene Marken der Koninklijke Philips N.V. und werden unter Lizenz verwendet. Dieses Produkt wurde von MMD Hong Kong Holding Limited, oder einem seiner Partner hergestellt und wird unter der Verantwortung von MMD Hong Kong Holding Limited oder einem seiner Partner verkauft, und MMD Hong Kong Holding Limited, ist der Garantiegeber in Bezug auf dieses Produkt.

