

PHILIPS

Micro music system

BTB8000

Руководство пользователя



Зарегистрируйте свое устройство и получите поддержку на
www.philips.com/support

Содержание

1	Важная информация	2
	Безопасность	2
	Предупреждение	3
	Заявление о соответствии	3
2	Музыкальная микросистема	4
	Введение	4
	Комплектация	5
	Обзор функций основного устройства	6
	Обзор функций пульта ДУ	7
3	С чего начать	9
	Подключение акустических систем	9
	Подключение радиоприемника	9
	Подключение питания	10
	Подготовка пульта ДУ	10
	Включение питания	10
	Установка часов	10
4	Воспроизведение	11
	Воспроизведение с диска	11
	Воспроизведение с устройства USB	11
	Управление воспроизведением	12
	Переход к дорожкам	12
	Программирование дорожек	12
	Воспроизведение с устройств Bluetooth	13
5	Прослушивание радио	14
	Прослушивание радио DAB+	14
	Прослушивание радио FM	15
6	Настройка звука	16
	Регулировка уровня громкости	16
	Отключение звука	16
7	Другие функции	17
	Установка будильника	17
	Установка таймера отключения	17
	Воспроизведение с внешнего устройства	18
	Зарядка устройств	18
8	Информация об изделии	19
	Информация о воспроизведении с USB	19
	Поддерживаемые форматы MP3-дисков	20
9	Устранение неисправностей	20

1 Важная информация

Безопасность



Символ "молния" указывает на наличие изолированных материалов в устройстве и на опасность поражения электрическим током. В целях безопасности не снимайте корпус.

Восклицательный знак указывает на функции, перед использованием которых необходимо внимательно ознакомиться с прилагаемым руководством во избежание последующих проблем в процессе эксплуатации и обслуживания.

ОСТОРОЖНО! Для предотвращения возгорания или поражения электрическим током запрещается подвергать данное устройство воздействию дождя или влаги, а также помещать на него заполненные жидкостью сосуды, например вазы.

ВНИМАНИЕ! Во избежание поражения электрическим током полностью вставляйте вилку в розетку электросети. Для регионов, где используются поляризованные вилки: во избежание поражения электрическим током полностью вставляйте широкий штекер в широкий разъем.

Предупреждение

- Запрещается снимать корпус устройства.
 - Запрещается смазывать детали устройства.
 - Запрещается смотреть на лазерный луч внутри устройства.
 - Запрещается устанавливать это устройство на другие электрические приборы.
 - Берегите устройство от воздействия прямых солнечных лучей, открытого огня и источников тепла.
 - Обеспечьте постоянный и свободный доступ к шнуру питания, штепселю или адаптеру для отсоединения устройства от сети.
-
- Не допускайте попадания капель или брызг на устройство.
 - Не помещайте на устройство потенциально опасные предметы (например, сосуды с жидкостями, зажженные свечи).
 - Если для отключения устройства используется сетевой шнур или приборный штепсель, доступ к ним должен быть свободным.
 - Убедитесь, что вокруг устройства достаточно пространства для вентиляции.
 - Использование элементов питания: **ВНИМАНИЕ!** Для предотвращения утечки электролита, которая может привести к телесным повреждениям, порче имущества или повреждению устройства, соблюдайте следующие правила.
 - Вставляйте элементы питания правильно, соблюдая полярность, указанную на устройстве (знаки + и -).
 - Запрещается подвергать элементы питания (упакованные или установленные) воздействию высоких температур, включая прямые солнечные лучи, огонь и т.п.
 - При длительном перерыве в использовании извлекайте элементы питания.

- Используйте только принадлежности/ аксессуары, рекомендованные производителем.

Правила безопасности при прослушивании

Внимание!

- Чтобы избежать повреждения слуха, ограничьте время прослушивания на большой громкости, установите безопасный уровень громкости. Чем выше уровень громкости, тем меньше безопасное время прослушивания.

При использовании наушников соблюдайте следующие правила.

- Слушайте с умеренным уровнем громкости, с разумной продолжительностью.
- Старайтесь не увеличивать громкость, пока происходит адаптация слуха.
- Не устанавливайте уровень громкости, мешающий слышать окружающие звуки.
- В потенциально опасных ситуациях следует соблюдать осторожность или временно прерывать прослушивание.
- Избыточное звуковое давление, вызванное наушниками или гарнитурой, может привести к потере слуха.

Предупреждение

Внесение любых изменений, не одобренных непосредственно Gibson Innovations, может привести к утрате пользователем права на использование устройства.

Заявление о соответствии

Компания Gibson Innovations настоящим заявляет, что данное изделие соответствует основным требованиям и другим применимым положениям Директивы 2014/53/EU. Текст Декларации

о соответствии см. на веб-сайте www.philips.com/support.



Утилизация отработавшего изделия и использованных батарей



Данное изделие изготовлено из высококачественных материалов и компонентов, которые подлежат повторной переработке и вторичному использованию.



Этот символ на изделии означает, что оно подпадает под действие Директивы Европейского парламента и Совета 2012/19/EU.



Этот символ означает, что в изделии содержатся элементы питания, которые подпадают под действие Директивы 2013/56/EU и не могут быть утилизированы вместе с бытовыми отходами. Узнайте о раздельной утилизации электротехнических и электронных изделий согласно местному законодательству. Действуйте в соответствии с местным законодательством и не выбрасывайте отслужившие изделия вместе с бытовым мусором. Правильная утилизация отслуживших изделий и батарей поможет предотвратить возможное вредное воздействие на окружающую среду и здоровье человека.

Извлечение одноразовых элементов питания

Инструкции по извлечению одноразовых элементов питания см. в разделе по установке батарей.

Информация о безопасной утилизации

Изделие не имеет лишней упаковки. Мы попытались сделать так, чтобы упаковочные материалы легко разделялись на три типа: картон (коробка), пенополистерол (буфер) и полиэтилен (мешки, защитный пенопластовый лист).

Материалы, из которых изготовлена система, могут быть переработаны и вторично использованы специализированными предприятиями. Соблюдайте местные нормативные требования по утилизации упаковочных материалов, выработавших ресурс элементов питания и старого оборудования.

Bluetooth®

Словесное обозначение и логотипы Bluetooth® являются зарегистрированными товарными знаками Bluetooth SIG, Inc.; компания Gibson Innovations Limited использует их по лицензии. Все прочие товарные знаки и торговые наименования являются собственностью соответствующих владельцев.

Данное устройство имеет этикетку:



Примечание.

- Таблицу с обозначениями см. на задней панели устройства.

2 Музыкальная микросистема

Поздравляем с покупкой, и добро пожаловать в клуб Philips! Чтобы воспользоваться всеми преимуществами поддержки Philips, зарегистрируйте продукт на www.philips.com/support.

Введение

Это устройство позволяет:

- прослушивать аудиозаписи с дисков, USB-устройств, Bluetooth-устройств и других внешних устройств;
- слушать радио FM и цифровое аудиовещание (DAB+).

Устройство поддерживает следующие форматы медианосителей:



О волюметре:

Волюметр определяет уровень входного сигнала источника музыки. Волюметр работает в двух режимах:

- Автоматическое включение волюметра (по умолчанию): волюметр автоматически указывает на музыкальный сигнал разных громкостей в соответствии с уровнем входного сигнала. Соответствующий индикатор громкости (например, -30 дБ, -20 дБ и -10 дБ) загорается, если уровень сигнала в целом не превышает -20 дБ.

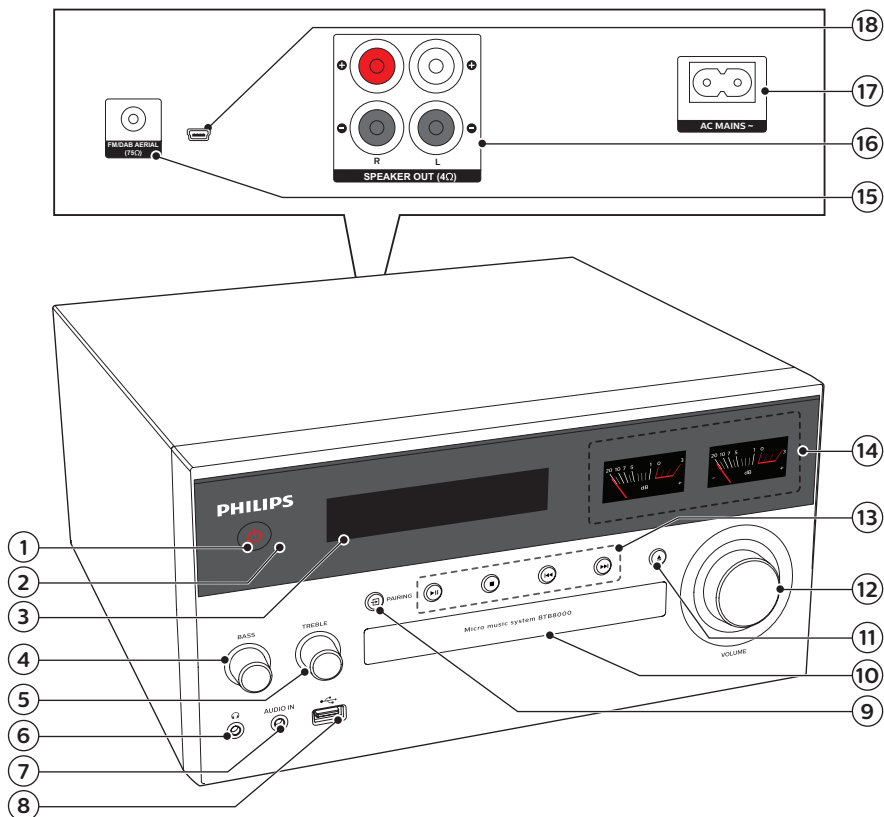
- Автоматическое выключение волюметра: используется для проверки входного сигнала. Как правило, чтобы добиться более высокого качества звука, рекомендуется задать уровень входного сигнала источника музыки (если настройка доступна на устройстве) в следующем диапазоне: -20 дБ–0 дБ.

Комплектация

Проверьте комплектацию устройства.

- Основное устройство
- Акустические системы — 2 шт.
- Кабель питания переменного тока — 1 шт.
- Радиоантенна — 1 шт.
- Пульт ДУ (с двумя батареями типа ААА)
- Печатная документация

Обзор функций основного устройства



①

- Включение системы или переключение в режим ожидания.

② ИК-датчик

③ Дисплей

- Отображение текущего состояния.

④ BASS

- Настройка уровня низких частот.

⑤ TREBLE

- Настройка уровня высоких частот.

⑥

- Гнездо для наушников.

⑦ AUDIO IN

- Подключение внешних аудиоустройств.

⑧

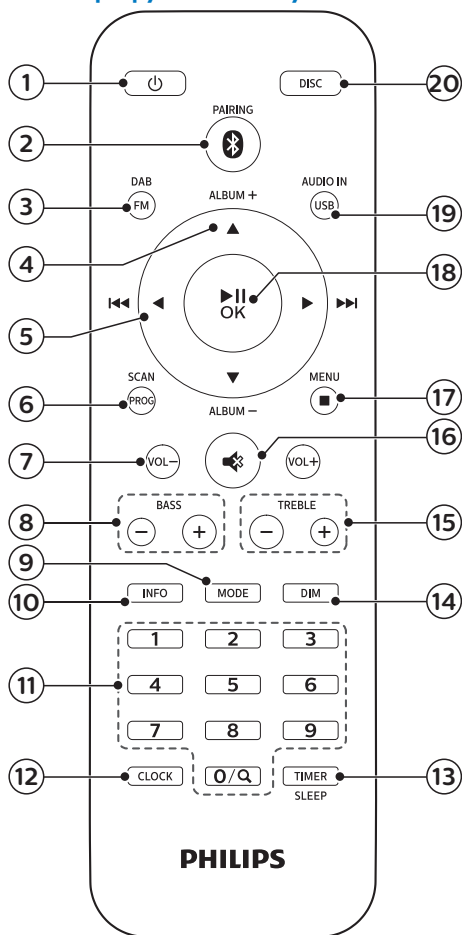
- Подключение запоминающих устройств USB.

⑨ PAIRING

- Нажмите для выбора источника: DISC, USB, FM, DAB+, AUDIO IN, BT.
- В режиме Bluetooth нажмите и удерживайте в течение 2 секунд, чтобы отключить подключенное устройство и войти в режим сопряжения.

Обзор функций пульта ДУ

- ⑩ Отделение для диска
- ⑪ ▲
 - Открытие и закрытие отделения для диска.
- ⑫ Регулятор громкости
 - Регулировка громкости
- ⑬ ▶||
 - Запуск или приостановка воспроизведения.
- - Остановка воспроизведения.
 - Удаление программы.
- ◀◀ / ▶▶
 - Переход к предыдущей/следующей дорожке.
 - Поиск в пределах дорожки/диска.
 - Настройка радиостанции.
 - Настройка времени.
 - Выбор радиостанции DAB+.
- ⑭ Волюметр
 - Определяет уровень входного сигнала источника музыки.
- ⑮ FM/DAB AERIAL
 - Подключение радиоантенны (входит в комплект).
- ⑯ Разъем SPEAKER OUT
 - Подключение к АС.
- ⑰ AC MAINS ~
- ⑱ MiroMirco разъем Micro USB для обновления DAB (только для сервисного центра)



- ① ⏻
 - Включение системы или переключение в режим ожидания.
- ② 📶 /PAIRING
 - Выбор Bluetooth в качестве источника.
 - В режиме Bluetooth нажмите и удерживайте в течение 2 секунд, чтобы отключить подключенное устройство и выйти в режим сопряжения.

- ③ **DAB/FM**
- Выберите FM или DAB+ в качестве источника.
- ④ **ALBUM +/- ▲ /▼**
- Выбор сохраненной радиостанции.
 - Переход к предыдущему/ следующему альбому.
- ⑤ **◀ /▶ (◀◀ / ▶▶)**
- Переход к предыдущей/следующей дорожке.
 - Поиск по дорожке/диску/USB-устройству.
 - Настройте радиостанцию FM.
 - Настройка времени.
 - Выбор радиостанции DAB+.
- ⑥ **PROG/SCAN**
- Программирование дорожек.
 - Программирование радиостанций.
 - Автосохранение радиостанций.
- ⑦ **VOLUME +/-**
- Регулировка громкости.
- ⑧ **BASS +/-**
- Настройка уровня низких частот.
- ⑨ **MODE**
- Выберите режим воспроизведения в случайном порядке, чтобы воспроизводить дорожки в произвольном порядке.
 - Выберите режим повторного воспроизведения, чтобы повторно воспроизводить одну или все дорожки.
 - (Нажмите и удерживайте) для переключения между режимами автоматического включения и отключения волюметра.
- ⑩ **INFO**
- Отображение информации о воспроизведении или о службе радиовещания.
- ⑪ **Кнопки с цифрами (0–9)**
- Выбор предустановленной радиостанции напрямую.
- Выбор предустановленного альбома/ дорожки напрямую.
 - Ввод цифр во время настройки часов/таймера напрямую.
- ⑫ **CLOCK**
- Установка часов.
 - Просмотр данных о времени.
 - Нажмите и удерживайте в режиме ожидания, чтобы включить или выключить отображение часов.
- ⑬ **SLEEP/TIMER**
- Установка таймера отключения.
 - Установка будильника.
- ⑭ **DIM**
- Настройка яркости дисплея.
- ⑮ **TREBLE +/-**
- Настройка уровня высоких частот.
- ⑯ **🔊**
- Отключение и включение звука.
- ⑰ **■/MENU**
- Остановка воспроизведения или удаление программы.
 - Вход или выход из меню DAB+.
- ⑱ **▶||/OK**
- Нажмите для начала, приостановки или возобновления воспроизведения.
 - Подтверждение или выбор элемента DAB+.
- ⑲ **USB/AUDIO IN**
- Выбор USB в качестве источника.
 - Выбор аудиовхода AUDIO IN в качестве источника.
- ⑳ **DISC**
- Выбор источника DISC.

3 С чего начать

Внимание!

- Использование кнопок управления, настроек или выполнение действий, отличных от описанных ниже, может привести к опасному излучению и к другим опасным последствиям.

Всегда следуйте инструкциям, приведенным в данной главе.

Подключение акустических систем

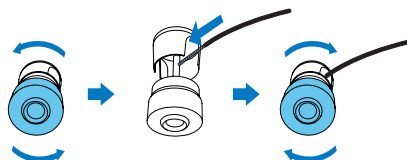
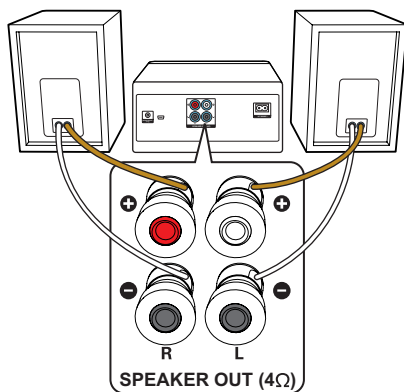
Примечание.

- Полностью вставьте зачищенную часть провода каждой АС в разъем.
- Для оптимального качества звука используйте только прилагаемые акустические системы.

- Для правой АС используйте разъемы с пометкой "R" на задней панели основного устройства.
- Вставьте медный провод в разъем с пометкой "+", а серебристый провод в разъем с пометкой "-".
- Для левой АС используйте разъемы с пометкой "L" на основном устройстве.
- Повторите действия, описанные в шаге 2, чтобы подключить провод левой АС.

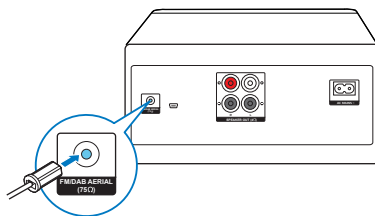
Подключите провод каждой АС следующим образом.

- Вставьте кабель АС до упора.
- Затяните винт.



Подключение радиоантенны

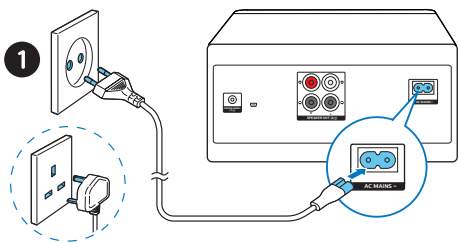
Перед прослушиванием радио подключите к изделию радиоантенну (входит в комплект).



Подключение питания

Внимание!

- Риск повреждения устройства! Убедитесь, что напряжение электросети соответствует напряжению, указанному на задней или нижней панели устройства.
- Риск поражения электрическим током! Перед подключением шнура питания переменного тока убедитесь, что штекер надежно зафиксирован. При отключении шнура питания переменного тока от электросети тяните только за вилку, а не за шнур.
- Перед подключением шнура питания переменного тока убедитесь, что все остальные подключения выполнены.



Вставьте вилку шнура питания в розетку электросети.

Подготовка пульта ДУ

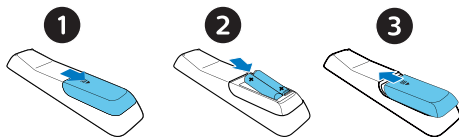
Внимание!

- Риск повреждения устройства! Если вы не собираетесь пользоваться пультом ДУ в течение длительного периода времени, извлеките из него батарейки.
- Батареи содержат химические вещества, поэтому их необходимо утилизировать в соответствии с применимыми правилами.

Замена батареи пульта ДУ

- 1 Откройте отделение для батарей.
- 2 Вставьте прилагаемые батареи типа ААА, соблюдая полярность (+/-).

3 Закройте отделение для батарей.



Включение питания

Нажмите ϕ .

↳ Устройство переключится на источник, который был выбран последним.

Переход в режим ожидания

Нажмите ϕ еще раз, чтобы отключить отображение часов в режиме ожидания или включить отображение часов в режиме ожидания.

↳ Загорится красный индикатор режима ожидания.

- В режиме ожидания нажмите и удерживайте **CLOCK**, чтобы включить или отключить отображение часов.



Примечание.

- Устройство переходит в режим ожидания через 15 минут бездействия.
- Для эффективного расхода энергии отключите все внешние электронные устройства от USB-порта, если устройство не используется.

Установка часов

- 1 В режиме включенного питания нажмите и удерживайте **CLOCK** более 2 секунд, чтобы войти в режим установки часов.
↳ [24H] Или отобразится [12H].

2 Нажмите **⏮/⏭**, чтобы выбрать формат отображения времени **24H** или **12H**, а затем нажмите **CLOCK**.

↳ Начнут мигать цифры, соответствующие значению часа.

3 Нажмите **⏮/⏭**, чтобы установить часы, а затем нажмите **CLOCK**.

↳ Начнут мигать цифры, соответствующие значению минут.

4 Нажмите **⏮/⏭**, чтобы установить минуты, а затем нажмите **CLOCK**.

↳ Время установлено.



Совет

- Для просмотра времени в режиме включенного питания нажмите и сразу отпустите **CLOCK**.
- Также для ввода цифр напрямую можно использовать кнопки с цифрами (0–9). Для ввода чисел больше 10 сначала нажмите 0, а затем последовательно введите нужные цифры.
- В режиме ожидания нажмите и удерживайте **CLOCK**, чтобы включить или отключить отображение часов.
- Отображение времени в режиме ожидания приводит к повышенному энергопотреблению.

4 Воспроизведение

Воспроизведение с диска

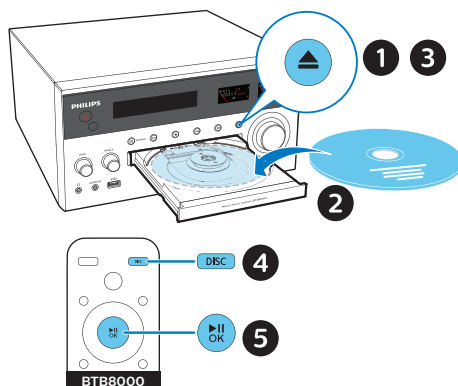
1 Нажмите **DISC** для выбора источника DISC.

2 Нажмите **▲**, чтобы открыть отделение для диска.

3 Установите диск этикеткой вверх.

4 Нажмите **▲**, чтобы закрыть отделение для диска.

5 Воспроизведение начнется автоматически. В противном случае нажмите **▶||**.



Воспроизведение с устройства USB



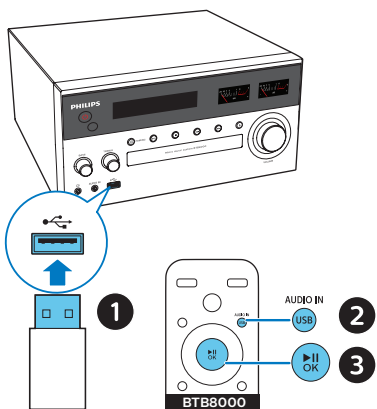
Примечание.

- Убедитесь, что на устройстве USB содержатся аудиофайлы поддерживаемых форматов.

1 Вставьте устройство USB в разъем **←→**.

2 Последовательно нажимайте **USB/AUDIO IN**, чтобы выбрать USB в качестве источника.

↳ Воспроизведение начнется автоматически. В противном случае нажмите **▶||**.



	Выключение и включение звука.
BASS +/-	Настройка уровня низких частот.
TREBLE +/-	Настройка уровня высоких частот.
DIM	Настройка яркости дисплея.
INFO	Отображение информации о воспроизведении.

Управление воспроизведением

	Запуск, пауза или возобновление воспроизведения.
	Остановка воспроизведения.
	Выберите альбом или папку.
	Нажмите для перехода к предыдущей или следующей дорожке. Нажмите и удерживайте для перехода назад или вперед в пределах дорожки.
Кнопки с цифрами (0–9)	Для выбора альбома/дорожки напрямую используйте кнопки с цифрами (0–9). Для ввода чисел больше 10 сначала нажмите 0, а затем последовательно введите нужные цифры.
MODE	Повторное воспроизведение отдельной дорожки или всех дорожек. Воспроизведение дорожек в случайном порядке.
+/-	Увеличение и уменьшение громкости.

Переход к дорожкам

Для компакт-дисков:

Для выбора дорожек нажмите

MP-3 диски и USB:

- 1 Нажмите , чтобы выбрать альбом или папку.
- 2 Нажмите , чтобы выбрать дорожку или файл.

Программирование дорожек

Эта функция позволяет запрограммировать 20 дорожек в нужной последовательности.

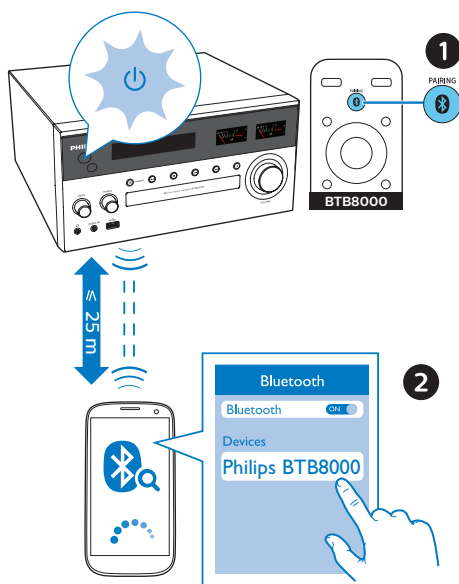
- 1 Для перехода в режим программирования нажмите **PROG/SCAN**, когда воспроизведение будет остановлено.
↳ [P01] Отобразится сообщение .
- 2 Для дорожек MP3 нажмите , чтобы выбрать альбом.
- 3 Нажмите , чтобы выбрать дорожку, затем нажмите **PROG/SCAN** для подтверждения.
- 4 Повторите шаги 2–3 для программирования других дорожек.
- 5 Нажмите для воспроизведения запрограммированных дорожек.

Чтобы удалить программу
Дважды нажмите ■.

Воспроизведение с устройств Bluetooth

Примечание.

- Совместимость со всеми устройствами Bluetooth не гарантирована.
- Препятствия между устройством и системой могут сократить рабочий диапазон.
- Рабочий диапазон между системой и устройством Bluetooth составляет примерно 25 метров.
- Система позволяет запомнить до 8 ранее подключенных Bluetooth-устройств.



- 1 Нажмите **⏻**, чтобы выбрать **Bluetooth** в качестве источника.
 - ↳ **[BT]** Отобразится индикация (Bluetooth).
 - ↳ Индикатор Bluetooth начнет мигать синим светом.

- 2 На устройстве с поддержкой профиля A2DP (Advanced Audio Distribution Profile) включите функцию Bluetooth и выполните поиск доступных Bluetooth-устройств (см. инструкцию по эксплуатации устройства).
- 3 На подключенном Bluetooth-устройстве выберите **"Philips BTB8000"** и при необходимости введите пароль "0000".
 - ↳ После успешного сопряжения и подключения индикатор Bluetooth загорится ровным синим светом, а система подаст двойной звуковой сигнал.
 - Если не удастся найти или выполнить сопряжение с устройством **"Philips BTB8000"**, нажмите и удерживайте **PAIRING** в течение 2 секунд, чтобы войти в режим сопряжения.
- 4 Запустите воспроизведение аудиофайла на подключенном устройстве.
 - ↳ Начнется потоковая передача аудио с подключенного Bluetooth-устройства на данное устройство.

Отключение устройства с поддержкой Bluetooth:

- Отключите функцию Bluetooth на устройстве.
- Нажмите и удерживайте **PAIRING** в течение 2 секунд, чтобы перейти в режим сопряжения.

Удаление истории сопряжения устройств Bluetooth

- Нажмите и удерживайте **PAIRING** в течение 10 секунд.
 - ↳ Вся сохраненная история подключений Bluetooth будет стерта.

5 Прослушивание радио

С помощью этого устройства можно прослушивать радио DAB+ и FM.



Примечание.

- Установите антенну на максимальном расстоянии от телевизора и других источников излучения.
- Для улучшения качества приема полностью выдвиньте антенну и отрегулируйте ее положение.

Прослушивание радио DAB+

Цифровое аудиовещание (DAB+) — это способ цифровой передачи радиосигналов через сеть передатчиков. Цифровое аудиовещание предоставляет более широкий выбор и подробную информацию, а также обеспечивает более качественный звук.

Автоматическое сохранение радиостанций DAB+



Примечание.

- В вещание DAB+ периодически добавляются новые станции и службы. Чтобы подключаться к новым станциям и службам DAB+, регулярно выполняйте сканирование.

- 1 Последовательно нажимайте **DAB/FM** для выбора DAB+ в качестве источника.
 - При первом включении DAB+ в качестве источника, а также если не сохранена ни одна служба DAB+, отобразится **[Press OK to SCAN]**; нажмите **▶||/OK**, чтобы запустить сканирование, и пропустите шаг 2 ниже.

- 2 Нажмите и удерживайте **PROG/SCAN** более 2 секунд.
 - ↳ Продукт автоматически сканирует и сохраняет все радиостанции DAB+.
 - ↳ После сканирования включается первая из доступных станций.

Выбор радиостанции DAB+

После сканирования и сохранения радиостанций DAB+ нажмите **◀◀▶▶**, чтобы выбрать радиостанцию DAB+.

Сохранение радиостанций DAB+ вручную

- 1 Нажмите **◀◀▶▶**, чтобы выбрать радиостанцию DAB+.
- 2 Нажмите **PROG/SCAN** для перехода в режим программирования.
 - ↳ **[P01]** Отобразится сообщение .
- 3 Нажмите **▲/▼**, чтобы присвоить данной радиостанции номер от 1 до 20, а затем нажмите **PROG/SCAN** для подтверждения.
- 4 Для программирования других радиостанций повторите шаги 1–3.

Для выбора сохраненной радиостанции DAB+:

В режиме DAB+ нажмите **▲/▼**.



Совет

- Для выбора предустановленной радиостанции напрямую можно использовать кнопки с цифрами (0–9). Для ввода чисел больше 10 сначала нажмите 0, а затем последовательно введите нужные цифры.

Использование меню DAB+

- 1 Для входа в меню DAB+ в режиме DAB+ нажмите **■/MENU**.

- 2 Нажмите **◀◀▶▶** для переключения между пунктами меню.
- **[SCAN]**: сканирование и сохранение всех доступных радиостанций DAB+.
 - **[MANUAL]**: настройка станции DAB+ вручную.
 - **[PRUNE]**: удаление неработающих станций из списка.
 - **[SYSTEM]**: настройка параметров системы.

3 Чтобы выбрать параметр, нажмите **▶▶** /OK.

- 4 Если доступен подпункт меню, повторите шаги 2–3.
- Для выхода из меню снова нажмите **■**/MENU еще раз.

В пункте **[SYSTEM]** меню (Система)

- **[RESET]** (Сброс настроек): восстановление заводских настроек по умолчанию.
- **[SW VER]** (Версия ПО): отображение версии ПО продукта.

Отображение информации DAB+

Во время прослушивания радио DAB+ последовательно нажимайте **INFO** для отображения различной информации (при наличии), например радиочастоты, мощности сигнала, времени и пр.

Прослушивание радио FM

Настройка радиостанции FM

- 1 Последовательно нажимайте **DAB/FM** для выбора канала FM в качестве источника.
- 2 Нажмите и удерживайте **◀◀▶▶** не менее двух секунд.
↳ Настройка станций с сильным сигналом производится автоматически.

- 3 Повторите шаг 2 для настройки других станций.

Настройка станции со слабым сигналом

Последовательно нажимайте кнопку **◀◀▶▶** для достижения оптимального приема.

Автоматическое сохранение FM-радиостанций



Примечание.

- Можно сохранить до 20 FM-радиостанций.

- 1 Последовательно нажимайте **DAB/FM** для выбора канала FM в качестве источника.
- 2 Нажмите и удерживайте кнопку **PROG/SCAN** не менее двух секунд.
↳ Все найденные станции будут запрограммированы в порядке уменьшения силы сигнала.
↳ Первая запрограммированная радиостанция включится автоматически.

Сохранение FM-радиостанций вручную

- 1 Настройтесь на какую-либо FM-радиостанцию.
- 2 Нажмите **PROG/SCAN** для перехода в режим программирования.
↳ **[P01]** Отобразится сообщение .
- 3 Нажмите **▲/▼**, чтобы присвоить данной радиостанции номер от 1 до 20, а затем нажмите **PROG/SCAN** для подтверждения.
- 4 Для программирования других радиостанций повторите шаги 1–3.

Примечание.

- Для смены запрограммированной радиостанции сохраните под ее номером другую станцию.

Выбор предустановленной FM-радиостанции

В режиме FM нажмите ▲/▼ для выбора номера сохраненной станции.

- Во время прослушивания FM-радио нажмите **OK** для переключения между стерео- и монорежимом звука.

Совет

- Для выбора предустановленной радиостанции напрямую можно использовать кнопки с цифрами (0–9). Для ввода чисел больше 10 сначала нажмите 0, а затем последовательно введите нужные цифры.

Отображение информации RDS

RDS (система радиоданных) — это служба, которая обеспечивает отображение дополнительной информации, предоставляемой FM-радиостанциями.

- 1 Настройтесь на какую-либо FM-радиостанцию.
- 2 Последовательно нажимайте **INFO** для отображения различной RDS-информации (при наличии), например названия радиостанции, типа программы, времени и пр.


6 Настройка звука

Перечисленные далее операции доступны для всех поддерживаемых носителей.

Регулировка уровня громкости

- На пульте ДУ последовательно нажимайте **VOLUME +/-**.
- Поверните регулятор громкости на основном устройстве.

Отключение звука

- Нажмите , чтобы отключить или включить звук.

7 Другие функции

Установка будильника

Данное устройство можно использовать в качестве будильника. В качестве источника сигнала будильника можно выбрать диск, радио или файлы в формате .mp3, сохраненные на запоминающем устройстве USB.

Примечание.

- Будильник не работает в режиме AUDIO IN.
- Если выбран источник CD/USB, но не вставлен диск или не подключено устройство USB, система автоматически переключится в режим радио.

- 1 Убедитесь в правильности установки часов.
- 2 В режиме ожидания нажмите и удерживайте **SLEEP/TIMER** 2 секунды.
↳ Цифры, обозначающие часы, мигают.
- 3 Последовательно нажимайте **◀◀▶▶**, чтобы установить значение часа, затем нажмите **SLEEP/TIMER** для подтверждения.
↳ Цифры, обозначающие минуты, мигают.
- 4 Нажмите **◀◀▶▶**, чтобы установить значение минут, затем нажмите кнопку **SLEEP/TIMER** для подтверждения.
↳ Начнет мигать последний выбранный источник сигнала будильника.
- 5 Нажмите **◀◀▶▶**, чтобы выбрать источник сигнала будильника (диск, USB, FM-радио или радио DAB+), а затем нажмите **SLEEP/TIMER** для подтверждения.
↳ Начнет мигать индикация **XX** (XX означает уровень громкости сигнала будильника).

- 6 Нажмите **◀◀▶▶** для регулировки громкости сигнала будильника, затем нажмите **SLEEP/TIMER** для подтверждения.

Совет

- Также для ввода цифр напрямую можно использовать кнопки с цифрами (0–9). Для ввода чисел больше 10 сначала нажмите 0, а затем последовательно введите нужные цифры.

Установка/отключение будильника

Чтобы включить или выключить будильник, в режиме ожидания необходимо несколько раз нажать **SLEEP/TIMER**.

- ↳ Если будильник включен, отобразится **TIMER**.
- В режиме ожидания нажмите и удерживайте **CLOCK**, чтобы включить или отключить отображение часов.

Установка таймера отключения

Эта музыкальная система может автоматически переключаться в режим ожидания по истечении установленного периода времени.

- Когда музыкальная система включена, последовательно нажмите **SLEEP/TIMER** для выбора периода времени (в минутах).
↳ Если таймер отключения активирован, отображается **SLEEP**.

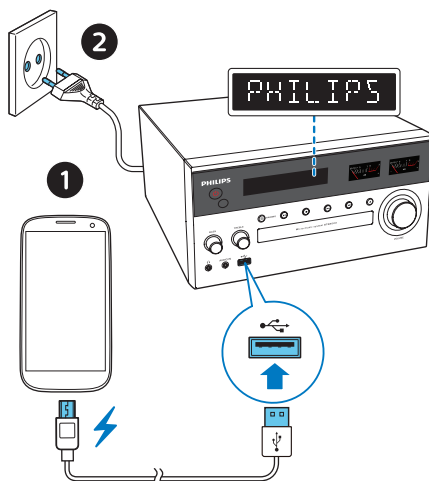
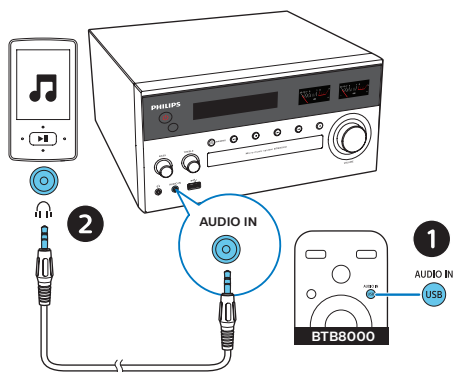
Сброс таймера отключения

- Последовательно нажмите **SLEEP/TIMER**, пока не отобразится **[OFF]** (таймера отключения выкл.).
↳ Когда таймер отключения деактивирован, **SLEEP** исчезнет.

Воспроизведение с внешнего устройства

Эта система позволяет прослушивать музыку с внешнего устройства, подключенного через стереоаудиокабель с разъемом 3,5 мм.

- 1 Подключите стереоаудиокабель 3,5 мм (не входит в комплект поставки) к:
 - **AUDIO IN** разъему (3,5 мм) на устройстве
 - и разъему для наушников на внешнем устройстве.
- 2 Последовательно нажимайте **USB/AUDIO IN**, чтобы выбрать **AUDIO IN** в качестве источника.
- 3 Включите воспроизведение на устройстве (см. инструкцию по эксплуатации устройства).



- 2 Подключите устройство к источнику питания.
↳ Зарядка начинается сразу после распознавания устройства.

Примечание.

- Совместимость изделия со всеми устройствами не гарантирована.

Зарядка устройств

С помощью этой музыкальной микросистемы можно заряжать внешние устройства, такие как мобильный телефон, MP3-плеер или другие мобильные устройства.

- 1 Для подключения разъема USB данного изделия к разъему USB вашего устройства используйте кабель USB.

8 Информация об изделии



Примечание.

- Информация о продукте может быть изменена без предварительного уведомления.
- **Общая выходная мощность:** 150 Вт (среднеквадр.) ($\pm 1,5$ дБ)
- **Частотный отклик:** 63–20 000 Гц
- **Излучатель АС:**
2 НЧ-динамика 5,25", 4 Ом; 2 динамика с шелковым куполом 1", 12 Ом
- **Усиление низких частот:**
2 фазоинвертора
- **Поддерживаемые типы дисков:**
CD-DA, CD-R, CDRW, MP3-CD (8/12 см)
- **Версия Bluetooth:** 4.1
- **Поддерживаемые профили Bluetooth:**
A2DP 1.2, AVRCP 1.4
- **Диапазон частот Bluetooth / выходная мощность:** 2,402–2,480 ГГц (диапазон частот для промышленной, медицинской и научной аппаратуры) / ≤ 4 дБм (класс 2)
- **USB-порт (для воспроизведения):** тип А, USB Direct 2.0, 5 В/1 А, формат MSC, FAT 16/32
- **USB-порт (для зарядки):**
макс. 2 А (в режиме ожидания); макс. 500 мА (источник — USB); макс. 1 А (источник — ВТ/радио/CD/Audio in)
* Фактическая сила тока при зарядке зависит от характеристик мобильных устройств.
- **Макс. объем памяти для USB:** 32 Гбайт (макс.)
- **Частотный диапазон тюнера:**
FM, 87,5–108 МГц; DAB, 170–240 МГц
- **Предустановленные радиостанции:** 20
- **Уровень входного сигнала AUDIO IN:**
600 мВ \pm 100 мВ (среднеквадр.)
- **Наушники:** разъем 3,5 мм

- **Мощность:** 100–240 В~, 50/60 Гц (вход сети переменного тока)
- **Энергопотребление во время работы:**
45 Вт
- **Энергопотребление в режиме ожидания:** $< 0,5$ Вт
- **Размеры изделия (Ш x В x Г):**
250 x 130 x 258 мм (основное устройство); 173 x 261 x 241 мм (АС)
- **Вес изделия:** 2,8 кг (основное устройство); 2 x 2,9 кг (АС)

Информация о воспроизведении с USB

Совместимые устройства USB.

- Флеш-накопитель USB (USB 2.0 или USB 1.1);
- Плеер с флеш-памятью USB (USB 2.0 или USB 1.1).
- Карты памяти (для работы с данным устройством требуется дополнительное устройство считывания карт памяти)

Поддерживаемые форматы USB:

- Формат USB или файла памяти: FAT12, FAT16, FAT32 (объем сектора: 512 байт)
- Скорость передачи MP3 (скорость передачи данных): 32–320 кбит/с и переменный битрейт
- Каталоги с вложениями до 8 уровней
- Количество альбомов/папок: макс. 99
- Количество дорожек/записей: макс. 999
- Имя файла в Unicode UTF8 (максимальная длина: 32 байта)

Неподдерживаемые форматы USB:

- Пустые альбомы. Пустой альбом — это альбом, не содержащий файлов MP3/WMA. Такой альбом не будет отображаться на дисплее.
- Файлы неподдерживаемых форматов пропускаются. Например, документы Word (.doc) или файлы MP3 с расширением .dlf игнорируются и не воспроизводятся.

- Аудиофайлы WMA, AAC, WAV, PCM
- Файлы WMA, защищенные от копирования (DRM) (.wav, .m4a, .m4r, .mp4, .aac)
- Файлы WMA в формате Lossless (без потери качества)

Поддерживаемые форматы МРЗ-дисков

- ISO9660, Joliet
- Максимальное количество записей: 128 (в зависимости от длины имени файла)
- Максимальное количество альбомов: 99
- Поддерживаемые частоты выборки: 32 кГц, 44,1 кГц, 48 кГц
- Поддерживаемые скорости передачи: 32~256 (кбит/с), переменная скорость передачи

9 Устранение неисправностей



Предупреждение

- Запрещается снимать корпус прибора.

Для сохранения действия условий гарантии запрещается самостоятельно ремонтировать систему.

При возникновении неполадок в процессе использования данного прибора перед обращением в сервисную службу проверьте следующее. Если не удастся решить проблему, посетите веб-сайт Philips (www.philips.com/support). При обращении в компанию Philips устройство должно находиться поблизости, номер модели и серийный номер должны быть известны.

Отсутствует питание

- Убедитесь, что шнур питания устройства подключен правильно.
- Проверьте наличие электропитания в сетевой розетке.
- В целях экономии энергии система отключается автоматически через 15 минут после окончания воспроизведения дорожки и отсутствия управления.

Нет звука или звук с помехами

- Регулировка громкости.
- Проверьте правильность подключения динамиков.
- Проверьте правильность зажима оголенных концов проводов АС в клеммах.

Устройство не реагирует на команды

- Отключите и подключите еще раз сетевую вилку, затем снова включите систему.

- В целях экономии энергии система отключается автоматически через 15 минут после окончания воспроизведения дорожки и отсутствия управления.
- Устройство находится в деморежиме. Для выхода из режима установите уровень громкости на значение 03, затем нажмите и удерживайте ►|| на основном устройстве в течение 10 секунд.

Пульт ДУ не работает

- Перед нажатием любой функциональной кнопки выберите необходимый источник с помощью пульта ДУ, а не главного устройства.
- Поднесите пульт ДУ ближе к устройству.
- Установите батареи, соблюдая полярность (знаки +/–) в соответствии с индикацией.
- Замените батарею.
- Направьте пульт ДУ непосредственно на датчик на передней панели устройства.

Диск не найден

- Вставьте диск.
- Убедитесь, что диск вставлен правильно.
- Подождите, пока высохнет сконденсированная влага на линзе.
- Замените или очистите диск.
- Используйте финализированные компакт-диски и диски соответствующих форматов.

Не отображаются некоторые файлы, сохраненные на устройстве USB.

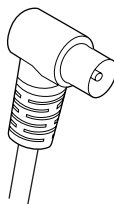
- Количество папок и файлов, сохраненных на устройстве USB, превышает максимальное допустимое. Это не является неисправностью.
- Форматы данных файлов не поддерживаются.

USB-устройство не поддерживается

- Данное устройство USB несовместимо с этим устройством. Повторите попытку, используя другое устройство USB.

Плохой прием радиосигнала

- Увеличьте расстояние между устройством и телевизором или другими источниками излучения.
- Расправьте радиоантенну полностью.
- Подключение внешней радиоантенны.
- Для подключения внешней радиоантенны можно приобрести дополнительный антенный кабель с L-образным штекером, как показано ниже.
 - Подсоедините L-образный штекер к изделию, а штексель на другом конце кабеля подключите к электросети.



Указатели волюметра не двигаются даже во время воспроизведения музыки.

- Уровень входного сигнала музыки слишком низкий. Если вы используете AUDIO IN или Bluetooth в качестве источника, установите более высокий уровень громкости на устройстве.

Воспроизведение музыки на этом устройстве невозможно даже после успешного подключения Bluetooth.

- Воспроизведение музыки на этом устройстве в беспроводном режиме невозможно.

После подключения устройства с технологией Bluetooth ухудшилось качество звучания.

- Прием сигналов Bluetooth низкого качества. Переместите устройство ближе к системе или устраните все препятствия между ними.

Не удается включить Bluetooth на этом устройстве.

- Устройство не поддерживает профили, используемые системой.
- На устройстве не включена функция Bluetooth. Для получения информации о включении функции ознакомьтесь с инструкцией по эксплуатации устройства.
- Устройство не находится в режиме сопряжения.
- Устройство уже подключено к другому Bluetooth-устройству. Отключите устройство и повторите попытку.

Мобильное устройство непрерывно подключается и отключается.

- Прием сигналов Bluetooth низкого качества. Переместите устройство ближе к системе или устраните все препятствия между ними.
- Некоторые мобильные телефоны постоянно подключаются и отключаются при выполнении или завершении вызова. Это не указывает на неисправность устройства.
- Некоторые устройства могут деактивировать подключение Bluetooth в целях экономии энергии. Это не указывает на неисправность устройства.

Не работает таймер

- Правильно установите значения часов.
- Включите таймер.

Настройки часов/таймера удалены

- Произошел сбой электропитания, или сетевой шнур был отсоединен.
- Сбросьте настройки часов/таймера.

Как включить или выключить отображение часов в режиме ожидания?

- В режиме ожидания нажмите и удерживайте **CLOCK**, чтобы включить или выключить отображение часов.



Copyright © 2017 Gibson Innovations Limited. Revised Edition © 2018

This product has been manufactured by, and is sold under the responsibility of Gibson Innovations Ltd., and Gibson Innovations Ltd. is the warrantor in relation to this product.

The Philips trademark and the Philips Shield Emblem are registered trademarks of Koninklijke Philips N.V. used under license.

BTB8000_12_UM_V2.0

