

Aina apuna

Rekisteröi tuote, voit käyttää tukipalvelua osoitteessa
www.philips.com/support



FX55



Käyttöopas

PHILIPS

Sisällysluettelo

| | |
|---|----|
| 1 Tärkeää | 2 |
| Turvallisuus | 2 |
| Huomautus | 3 |
| 2 Minihifijärjestelmä | 5 |
| Johdanto | 5 |
| Toimituksen sisältö | 5 |
| Päälaitteen yleiskuvaus | 6 |
| Kaukosäätimen yleiskuvaus | 7 |
| 3 Television käyttäminen | 9 |
| Antennien liittäminen | 9 |
| Kaiuttimien liittäminen | 9 |
| Virran kytkeminen | 10 |
| Kaukosäätimen valmisteleminen | 10 |
| Radioasemien automaattinen asennus | 10 |
| Ajan asettaminen | 10 |
| Käynnistäminen | 11 |
| 4 Toistaminen | 12 |
| Toistaminen Bluetooth-laitteista | 12 |
| Levyn toistaminen | 13 |
| USB-toisto | 14 |
| 5 Ulkoisen laitteen kuunteleminen | 15 |
| MP3-soittimen kuunteleminen | 15 |
| Ulkoisen äänentoistolaitteen kuunteleminen RCA-liitäntöjen kautta | 15 |
| 6 Toistovaihtoehdot | 16 |
| Uusinta- ja satunnaistoisto | 16 |
| Toistotietojen näyttäminen | 16 |
| 7 Äänenvoimakkuuden ja äänitehosteiden tason säätö | 17 |
| Äänenvoimakkuuden säätö | 17 |
| Äänen mykistys | 17 |
| Äänen tehon lisääminen | 17 |
| Esimääritetyn äänitehosteen valitseminen | 17 |
| Bassotehostus | 17 |
| 8 Radion kuunteleminen | 18 |
| Radioaseman virittäminen | 18 |
| Radioasemien automaattinen ohjelmointi | 18 |
| Radioasemien ohjelmointi manuaalisesti | 18 |
| Esiasetetun aseman valitseminen | 18 |
| 9 Muut toiminnot | 19 |
| Hälytyksen asettaminen | 19 |
| Uniajastimen määrittäminen | 19 |
| Oletusasetusten palauttaminen | 19 |
| 10 Tuotetiedot | 20 |
| Teknisiä tietoja | 20 |
| USB-toistettavuustiedot | 20 |
| Tuetut MP3-levyformaatit | 21 |
| Huolto | 21 |
| 11 Vianmääritys | 22 |

1 Tärkeää

Turvallisuus

Turvasymbolit

Turvasymbolit



Salama kuvaa laitteessa olevaa eristämätöntä materiaalia, joka voi aiheuttaa sähköiskun. Turvallisuussyistä laitteen kantta ei saa irrottaa.

Huutomerkki kiinnittää huomiota kohtiin, joiden toimintaan on erityisesti tutustuttava lukemalla laitteen oppaat, jotta laitteen käyttö- ja huolto-ongelmat voidaan välttää.

Varoitus: Tulipalon ja sähköiskun välttämiseksi laitetta ei saa altistaa sateelle tai kosteudelle. Nesteitä sisältäviä esineitä, esimerkiksi maljakoita, ei saa asettaa laitteen päälle.

VAROITUS: Sähköiskun välttämiseksi sovita liittimen leveä osa leveään liitäntään kunnolla.

Tärkeitä turvallisuusohjeita

- 1 Lue nämä ohjeet.
- 2 Säilytä nämä ohjeet.
- 3 Huomioi kaikki varoitukset.
- 4 Noudata kaikkia ohjeita.
- 5 Älä käytä laitetta veden lähellä.
- 6 Puhdista vain kuivalla liinalla.
- 7 Älä tuki ilmastointiaukkoja. Asenna valmistajan ohjeiden mukaisesti.

- 8 Älä asenna lähelle lämmönlähteitä, kuten lämpöpattereita, uuneja tai muita lämpöä tuottavia laitteita (mukaan lukien vahvistimia).
- 9 Suojaa virtajohtoa taitumiselta ja päälle astumiselta.
- 10 Käytä ainoastaan valmistajan määrittelemiä lisälaitteita.
- 11 Käytä ainoastaan valmistajan määrittelemiä tai laitteen mukana toimitettuja jalustoja tai telineitä. Estä laitetta kaatumasta siirtämisen aikana.



- 12 Irrota laitteen virtajohto pistorasiasta ukkosmyrskyjen aikana sekä silloin, jos laitetta ei käytetä pitkään aikaan.
- 13 Anna vain valtuutetun huoltohenkilön huoltaa laite. Huolto on tarpeen, kun laite on vahingoittunut, esimerkiksi virtajohto tai pistoke on vahingoittunut, laitteen sisään on päässyt nestettä tai vieraita esineitä, laite on kastunut, ei toimi normaalisti tai on pudonnut.
- 14 Paristojen käytön VAROITUS – Paristojen vuotamisesta johtuvia vahinkoja voi estää toimimalla seuraavilla tavoilla:
 - Asenna paristot oikein, laitteen ja paristojen navat (+ ja -) vastakkain.
 - Älä sekoita vanhoja ja uusia tai hiili- ja alkalipohjaisia paristoja keskenään.
 - Poista paristot, jos laite on pitkään käyttämättä.
- 15 Laitteen päälle ei saa roiskua vettä tai muita nesteitä.
- 16 Älä aseta laitteen päälle mitään sitä mahdollisesti vahingoittavia esineitä, kuten nestettä sisältäviä esineitä tai kynttilöitä.

- 17 Kun laitteen virta katkaistaan irrottamalla pistoke tai laitteen katkaisimesta, laite on helppo ottaa uudelleen käyttöön.

Verkkosulake

Tämä tieto koskee vain tuotteita, joissa on lissa-Britanniassa käytössä oleva pistoke.

Tässä tuotteessa on hyväksytty muottipuristettu pistoke. Varmista, että vaihtosulake täyttää seuraavat vaatimukset:

- Luokitukset näkyvät pistokkeessa
- BS 1362 -standardin mukainen
- ASTA:n hyväksymä.

Ota yhteyttä jälleenmyyjään, jos et ole varma sulakkeen tyypistä.

Varoitus: jotta laite olisi EMC-direktiivin (2004/108/EY) mukainen, pistoketta ei saa irrottaa virtajohdosta.

Ylikuumenemisen vaara! Älä koskaan sijoita laitetta ahtaaseen tilaan. Jätä DVD-soittimen ympärille aina vähintään 10 cm vapaata tilaa ilman kiertämistä varten. Varmista, että esimerkiksi verhot eivät peitä laitteen ilmastointiaukkoja.



Vakava varoitus

- Älä koskaan avaa laitteen runkoa.
- Älä koskaan voitele mitään laitteen osaa.
- Aseta laite tasaiselle, kiinteälle ja tukevalle alustalle.
- Älä koskaan aseta tuotetta muiden sähkölaitteiden päälle.
- Käytä tuotetta ainoastaan sisällä. Pidä tuote erillään vedestä, kosteudesta ja nesteitä sisältävistä esineistä.
- Pidä laite poissa suorasta auringonvalosta tai avotulen tai lämmönlähteiden läheisyydestä.



Varoitus

- Älä katso laitteen sisällä olevaan lasersäteeseen.

Huomautus

CE 0560

WOOX Innovations vakuuttaa täten, että tämä tuote on direktiivin 1999/5/EY oleellisten vaatimusten ja sitä koskevien direktiivin muiden ehtojen mukainen. Vaatimustenmukaisuusvakuutus on saatavilla osoitteessa www.philips.com/support.

Tämän laitteen muuttaminen tai muokkaaminen muulla kuin WOOX Innovationsin erityisesti hyväksymällä tavalla voi mitätöidä käyttäjän valtuudet laitteen käyttämiseen.

Philips ja Philipsin kilpisympi ovat Koninklijke Philips N.V:n rekisteröityjä tavaramerkkejä, ja WOOX Innovations Limited käyttää niitä Koninklijke Philips N.V:n myöntämällä lisenssillä.

Tekniset tiedot voivat muuttua ilman erillistä ilmoitusta. WOOX pidättää oikeuden muuttaa tuotteita koska tahansa ilman velvollisuutta muuttaa aiempia varusteita vastaavasti.

Vanhan tuotteen sekä vanhojen akkujen ja paristojen hävittäminen



Tuotteen suunnittelussa ja valmistuksessa on käytetty laadukkaita materiaaleja ja osia, jotka voidaan kierrättää ja käyttää uudelleen.



Tämä kuvake tarkoittaa, että tuote kuuluu Euroopan parlamentin ja neuvoston direktiivin 2012/19/EU soveltamisalaan.



Tämä kuvake tarkoittaa, että tuotteessa on akkuja tai paristoja, joita Euroopan parlamentin ja neuvoston direktiivi 2013/56/EU koskee. Niitä ei saa hävittää tavallisen kotitalousjätteen mukana.

Tutustu paikalliseen sähkö- ja elektroniikkalaitteiden keräysjärjestelmään. Noudata paikallisia säädöksiä äläkä hävitä tuotetta, paristoja tai akkuja tavallisen talousjätteen mukana. Vanhojen tuotteiden, paristojen ja akkujen asianmukainen hävittäminen auttaa ehkäisemään ympäristölle ja ihmisille mahdollisesti koituvia haittavaikutuksia.

Paristojen irrottaminen

Katso paristojen irrottamisohjeet kohdasta, jossa neuvotaan paristojen asettamisessa.



**Be responsible
Respect copyrights**

Luvattomien kopioiden tekeminen kopiosuojatusta materiaalista, kuten tietokoneohjelmista, tiedostoista, lähetyksistä ja äänitallenteista, voi loukata tekijänoikeuksia ja täyttää rikoksen tunnusmerkit. Tätä laitetta ei saa käyttää edellä mainittuun tarkoitukseen.

Ympäristötietoja

Kaikki tarpeeton pakkausmateriaali on jätetty pois. Pyrimme siihen, että pakkauksen materiaalit on helppo jakaa kolmeen osaan: pahviin (laatikko), polystyreenimuoviin (pehmuste) ja polyeteeni (pussit, suojamuoviarkki).

Järjestelmä koostuu materiaaleista, jotka voidaan kierrättää ja käyttää uudelleen, jos järjestelmän hajottamisen hoitaa siihen erikoistunut yritys. Noudata paikallisia pakkausmateriaaleja, vanhoja paristoja ja käytöstä poistettuja laitteita koskevia kierrätysohjeita.



Bluetooth®-merkki ja -logot ovat Bluetooth SIG, Inc.:n rekisteröityjä tavaramerkkejä, joihin WOOX Innovationsilla on käyttö lupa.

Muut tavaramerkit ja tuotenimet ovat omistajiensa omaisuutta.



N Mark on NFC Forum, Inc.:n rekisteröity tavaramerkki Yhdysvalloissa ja muissa maissa.

Tässä laitteessa on tarra:



Huomautus

- Tyypikkilpi on laitteen takana.

2 Minihifijärjestelmä

Olet tehnyt erinomaisen valinnan ostaessasi Philipsin laitteen! Käytä hyväksesi Philipsin tuki ja rekisteröi tuote osoitteessa www.philips.com/welcome.

Johdanto

Tällä hifijärjestelmällä voit:

- kuunnella ääntä levyiltä, USB-muistilaitteista, Bluetooth-yhteensopivista laitteista ja muista ulkoisista laitteista
- kuunnella FM-radioasemia.

Hifijärjestelmä rikastaa äänenlaatua seuraavilla tehosteilla:

- MAX Sound lisää tehoa
- Bassotehostus
- Taajuuskorjaimen (EQ) asetukset
- Laite tukee seuraavia mediamuotoja:

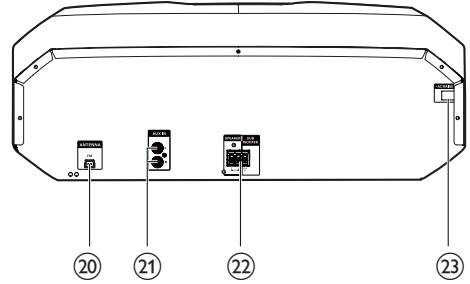
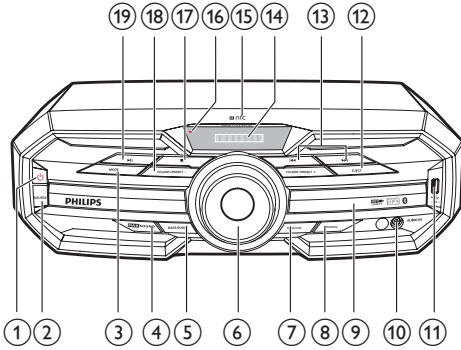






Toimituksen sisältö

Tarkista pakkauksen sisältö:

- Päälaite
- 2 kaiutinta
- 1 subwoofer
- Kaukosäädin (ja paristo)
- FM-antenni
- Painetut materiaalit

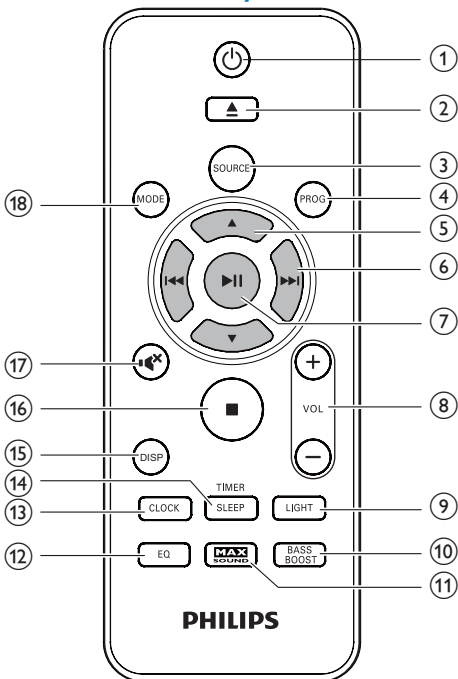
Päälaitteen yleiskuvaus



- ①  Virran kytkeminen laitteeseen.
- Siirtyminen tavalliseen valmiustilaan tai Eco Power -valmiustilaan.
- ② **SOURCE**
- Äänilähteen valitseminen: DISC, BT, USB, FM, AUDIO IN tai AUX IN.
- ③ **MODE**
- Uusinta- tai satunnaistoiston valitseminen.
- ④ **MAX SOUND**
- Äänen lisätehon ottaminen käyttöön tai pois käytöstä.
- ⑤ **BASS BOOST**
- Dynaamisen bassokorostuksen tason valitseminen.
- ⑥ **Äänenvoimakkuuden säätönappi**
- Kaiuttimen äänenvoimakkuuden säätäminen.
- ⑦ **EQUALIZER**
- Esimääritetyn taajuuskorjausasetuksen valitseminen.
- ⑧ **PROGRAM**
- Raitojen ohjelmointi.
 - Radioasemien ohjelmointi.
- ⑨ **Levykelkan luukku**
- ⑩ **AUDIO IN**
- Liitä ulkoinen äänentoistolaite 3,5 mm:n äänikaapelilla (lisävaruste).
- ⑪ 
- Liitä laitteeseen USB-massamuistilaite.
- ⑫ **EJECT**
- Levykelkan avaaminen tai sulkeminen.
- ⑬ 
- Siirtyminen edelliseen tai seuraavaan kappaleeseen.
 - Radioaseman virittäminen.
- ⑭ **NFC-lähikenttäviestinnän alue**
- Kosketa NFC-yhteensopivalla laitteella, niin Bluetooth-yhteys määritetään automaattisesti.
- ⑮ **Näyttö**
- Nykyisen tilan näyttäminen.
- ⑯ **ECO-valmiustila merkkivalo**
- Palaa punaisena ECO-valmiustilassa
- ⑰ 
- Toiston lopettaminen tai ohjelmatietojen tyhjentäminen.
- ⑱ **FOLDER/PRESET +/-**
- MP3/WMA-tiedostot: siirtyminen edelliseen tai seuraavaan albumiin/kansioon.

- Pikavalinta-aseman valitseminen.
- 19 **▶||**
- Levyn toiston aloittaminen, keskeyttäminen ja jatkaminen.
- 20 **ANTENNA (FM)**
- Liitä tuotteen mukana toimitettu FM-antenni.
- 21 **AUX IN (L/R)**
- Liitä ulkoinen äänentoistolaitte RCA-äänikaapelien (punainen/valkoinen) avulla.
- 22 **Kaiuttimen liitännät**
- Liitä laitteen mukana toimitetut kaiuttimet.
- 23 **Virtaliitäntä**

Kaukosäätimen yleiskuvaus



- 1 **⏻**
- Virran kytkeminen laitteeseen.
 - Siirtyminen tavalliseen valmiustilaan tai Eco Power -valmiustilaan.
- 2 **▲**
- Levykelkan avaaminen tai sulkeminen.
- 3 **SOURCE**
- Äänilähteen valitseminen: DISC, USB, FM, AUDIO IN, AUX IN tai BT.
- 4 **PROG**
- Raitojen ohjelmointi.
 - Radioasemien ohjelmointi.
- 5 **▲ / ▼**
- MP3/WMA-tiedostot: siirtyminen edelliseen tai seuraavaan albumiin/kansioon.
 - Pikavalinta-aseman valitseminen.
- 6 **◀◀ / ▶▶**
- Siirtyminen edelliseen tai seuraavaan kappaleeseen.
 - Raidalta/levyltä/USB:ltä haku.
 - Radioaseman virittäminen.
- 7 **▶||**
- Levyn toiston aloittaminen, keskeyttäminen ja jatkaminen.
 - Valinnan vahvistaminen.
- 8 **VOL +/-**
- Kaiuttimen äänenvoimakkuuden säätäminen.
- 9 **LIGHT**
- Päälaitteen koristevalon syyttäminen/sammuttaminen.
- 10 **BASS BOOST**
- DBE-bassokorostuksen ottaminen käyttöön tai poistaminen käytöstä.
- 11 **MAX SOUND**
- Äänen lisätehon ottaminen käyttöön tai pois käytöstä.

- ⑫ **EQ**
 - Esimääritetyn taajuuskorjausasetuksen valitseminen.
- ⑬ **CLOCK**
 - Kellonajan asettaminen.
- ⑭ **SLEEP/TIMER**
 - Uniajastimen määrittäminen.
 - Uniajastimen asetus.
 - Herätyksen tai uniajastimen ottaminen käyttöön tai pois käytöstä.
- ⑮ **DISP**
 - Näytettävien tietojen valinta.
- ⑯ **■**
 - Toiston lopettaminen tai ohjelmatietojen tyhjentäminen.
- ⑰ **🔊**
 - Äänen mykistäminen tai palauttaminen.
- ⑱ **MODE**
 - Uusinta- tai satunnaistoiston valitseminen.

3 Television käyttäminen



Varoitus

- Ohjeesta poikkeavien säädinten tai säätöjen käyttäminen toimenpiteisiin saattaa aiheuttaa vaarallisen altistumisen säteilylle tai heikentää käyttöturvallisuutta.

Noudata aina tämän luvun ohjeita järjestyksessä.

Jos otat yhteyttä Philipsiin, sinulta kysytään laitteen mallia ja sarjanumeroita. Malli- ja sarjanumero ovat laitteen takapaneelissa. Kirjoita numerot tähän:

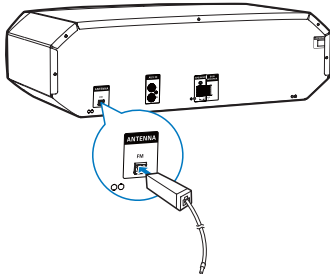
Mallinumero _____

Sarjanumero _____

Antennien liittäminen

- Vastaanotto paranee, jos liität laitteen mukana toimitetun FM-antennin päälaitteen takaosan **ANTENNA (FM)** -liitäntään.

FM

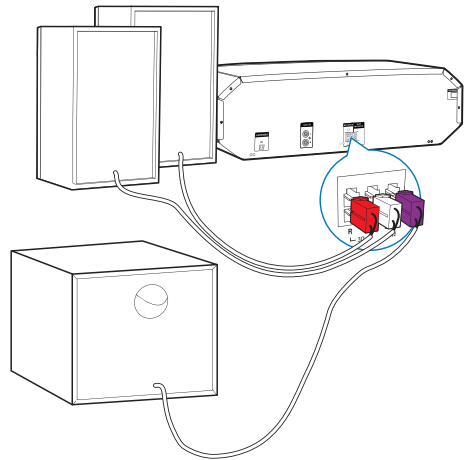


Kaiuttimien liittäminen



Huomaus

- Saat parhaan äänen käyttämällä laitteen mukana toimitettuja kaiuttimia.
- Käytä vain sellaisia kaiuttimia, joiden impedanssi on sama tai korkeampi kuin laitteen mukana toimitettujen kaiuttimien. Lisätietoja on tämän oppaan teknisisä tiedoissa.

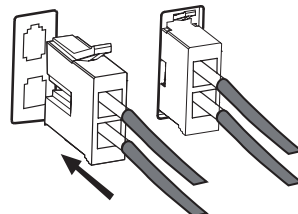


Huomaus

- Varmista, että liität kaiuttimien värilliset johdot samanvärisiin liitäntöihin.

Liitä johto kunnolla liitäntään.

- Liitä oikeanpuoleisen kaiuttimen johdot **R**-liitäntään ja vasemmanpuoleisen **L**-liitäntään. Liitä subwooferin johdot **SUB**-liitäntään.

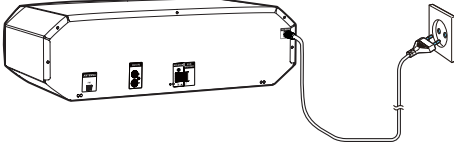


Virran kytkeminen

! Varoitus

- Varmista, että käytetty pistorasia kestää ainakin 10 A:n virtaa.
- Varmista ennen verkkolaitteen virtajohdon liittämistä, että kaikki muut liittännät on tehty.

- Liitä virtajohto seinäpistorasiaan.

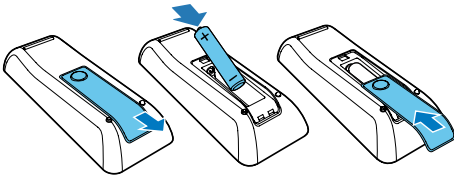


Kaukosäätimen valmisteleminen

☰ Huomaus

- Räjähdyksvaara! Älä altista paristoja lämmölle, auringonvalolle tai tulelle. Älä hävitä paristoja polttamalla.
- Väärin asennettu paristo saattaa aiheuttaa räjähdysvaaran. Vaihda vain samanlaiseen tai vastaavaan.

- 1 Avaa paristolokero.
- 2 Aseta yksi AAA-paristo kuvan mukaisesti oikein päin (+/-).
- 3 Sulje paristolokero.



☰ Huomaus

- Poista paristo kaukosäätimestä, jos et aio käyttää sitä pitkään aikaan.
- Paristot ovat ongelmajätettä: toimita käytetyt paristot keräyspisteeseen.

Radioasemien automaattinen asennus

Kun kytket virran, eikä radioasemia ole tallennettu, laite käynnistää radioasemien tallennuksen automaattisesti.

- 1 Liitä laite virtalähteeseen.
 - ↳ [AUTO FM INSTALL - PRESS PLAY - STOP CANCEL] (automaattinen FM-asennus - aloita PLAY-painikkeella - peruuta STOP-painikkeella) tulee näkyviin.
- 2 Aloita asennus painamalla ►||.
 - ↳ [AUTO] (automaattinen) tulee näkyviin.
 - ↳ Laite tallentaa automaattisesti radioasemat, joiden signaali on riittävän voimakas.
 - ↳ Kun kaikki saatavilla olevat radioasemat on tallennettu, ensimmäisen kanavan lähetyks alkua kuulua automaattisesti.

Ajan asettaminen

- 1 Siirry kellonasetustilaan painamalla valmiustilassa **CLOCK**-painiketta vähintään kaksi sekuntia.
 - ↳ CLOCK SET tulee näkyviin. Aika näytetään 12 tai 24 tunnin muodossa.
- 2 Valitse 12 tai 24 tunnin muoto painamalla toistuvasti ▲ / ▼ -painiketta.
- 3 Vahvista valinta painamalla **CLOCK**.
 - ↳ Tunnin numerot tulevat näkyviin ja alkavat vilkkua.
- 4 Aseta tunnit ▲ / ▼ -painikkeilla ja vahvista valinta painamalla **CLOCK**-painiketta.
 - ↳ Minuutin numerot tulevat näkyviin ja alkavat vilkkua.

- 5 Aseta minuutit ▲ / ▼ -painikkeilla ja vahvasta kellon asetus painamalla **CLOCK**-painiketta.



Vihje

- Jos haluat poistua kellon asetuksesta tallentamatta aikaisempia toimintoja, paina ■ -painiketta.
- Jos asetuksen aikana ei tehdä mitään toimintoja 90 sekuntiin, järjestelmä poistuu kellon asetuksesta automaattisesti tallentamatta aikaisempia toimintoja.
- Toiston aikana tai ECO-valmiustilassa näet kellonajan painamalla **CLOCK**-painiketta.

Käynnistäminen

- Paina ⏻ -painiketta.
 - ↳ Laite siirtyy viimeiseen valittuun lähteeseen.

Siirtyminen valmiustilaan

- Siirrä laite tavalliseen valmiustilaan painamalla ⏻ -painiketta uudelleen.
 - ↳ Kello tulee paneeliin (jos se on määritetty).

Laitteen siirtäminen ECO-valmiustilaan:

- Paina ⏻ -painiketta yli 2 sekuntia.
 - ↳ Näyttöpaneeli himmenee.
 - ↳ Näyttöpaneelin vasemmalla puolella oleva ECO-tilan punainen merkkivalo syttyy.



Huomautus

- Laite siirtyy Eco Power -valmiustilaan oltuaan 10 minuuttia valmiustilassa.

Tavallisen valmiustilan ja ECO-valmiustilan vuorottelemisen:

- Paina ⏻ -painiketta yli 2 sekuntia.

4 Toistaminen

Toistaminen Bluetooth-laitteista

Huomautus

- Tehokas kantama yksikön ja Bluetooth-laitteen välillä on noin 10 metriä.
- Mikä tahansa este yksikön ja Bluetooth-yhteensopivan laitteen välillä voi lyhentää kantamaa.
- Yhteensopivuutta kaikkien Bluetooth-laitteiden kanssa ei taata.
- Järjestelmä muistaa enintään 4 aiemmin liitettyä Bluetooth-laitetta.

Voit kuunnella musiikkia langattomasti muodostamalla pariilitoksen Bluetooth-yhteensopivan laitteen ja yksikön välille.

Valitse paras Bluetoothin pariilitos alla lueteltujen edellytysten perusteella.

| Edellytys | Pariilitoksen muodostaminen |
|---|---|
| Bluetooth-laitteesi tukee NFC-lähikenttäviestintätekniikkaa (Near Field Communication) ja A2DP-profiilia (Advanced Audio Distribution Profile). | Valitse vaihtoehto 1 (suositus) tai vaihtoehto 2. |
| Bluetooth-laitteesi tukee vain A2DP-profiilia (Advanced Audio Distribution Profile). | Valitse vaihtoehto 2. |

- Ennen pariilitosta ja yhteyden muodostamista:

- ① **Valitse Bluetooth-lähde painamalla toistuvasti SOURCE-painiketta.**
↳ [BT] (Bluetooth) vilkkuu näytössä.
- ② **Ota käyttöön ulkoisen laitteen Bluetooth-toiminto.**

Muodosta pariilitos ja yhteys

Vaihtoehto 1: Muodosta pariilitos ja yhteys NFC:n kautta

Lähikenttäviestintätekniikka (Near Field Communication, NFC) on tekniikka, jonka avulla voidaan käyttää lyhyen kantaman langatonta tiedonsiirtoa eri NFC-yhteensopivien laitteiden, kuten matkapuhelinten ja IC-korttien, välillä.

NFC-toiminnolla tiedonsiirto käy kätevästi vain koskettamalla asiaankuuluvaa kuvaketta tai määritettyä sijaintia NFC-yhteensopivissa laitteissa.

Huomautus

- Yhteensopivuutta kaikkien NFC-laitteiden kanssa ei taata.

1

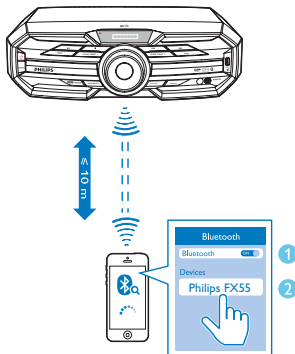


2



- 1 NFC-ominaisuuden ottaminen käyttöön Bluetooth-yhteensopivassa laitteessa (lue lisätietoja laitteen käyttöoppaasta).
- 2 Kosketa yksikön ylälaidan NFC-alueella ulkoisen laitteen NFC-alueella, kunnes kuulet äänimerkin.
↳ Kun pariilitos ja yhteys on muodostettu, näytössä lukee **BT CONNECTED** (BT yhdistetty).

Vaihtoehto 2: Pariliitoksen ja yhteyden muodostaminen manuaalisesti



- 1 Etsi Bluetooth-yhteensopivalla laitteella Bluetooth-laitteita, joiden kanssa pariliitos voidaan muodostaa (katso laitteen käyttöopas).
- 2 Valitse Bluetooth-yhteensopivassa laitteessa **Philips FX55** ja anna tarvittaessa pariliitoksen salasana 0000.
 - ↳ Kun pariliitos ja yhteys on muodostettu, näytössä lukee **BT CONNECTED** (BT yhdistetty).

Musiikin toistaminen Bluetoothin kautta

- Äänen toistaminen yksikköön yhdistetystä Bluetooth-laitteesta.
 - ↳ Ääni suoraistetaan Bluetooth-yhteensopivasta laitteesta yksikköön.



Vihje

- Jos Bluetooth-yhteensopiva laite tukee myös AVRCP-profiilia (Audio Video Remote Control Profile), voit käyttää yksikön perustoimintopainikkeita (kuten toisto/tauko, keskeytys ja edellinen/seuraava) musiikin toiston hallintaan.

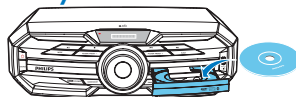
Katkaise Bluetooth-laitteen yhteys:

- Paina kaukosäätimen ►||-painiketta 3 sekuntia.
- Poista Bluetooth käytöstä laitteesta tai
- Siirrä laite kantaman ulkopuolelle.

Tyhjennä Bluetooth-pariliitoshistoria:

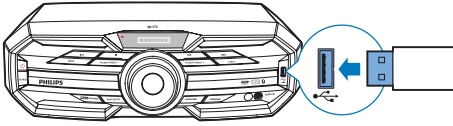
- Paina kaukosäätimen ■-painiketta 3 sekuntia.

Levyn toistaminen













- 1 Valitse levylähde painamalla toistuvasti **SOURCE**-painiketta.
- 2 Avaa levykelkka painamalla ▲-painiketta.
- 3 Aseta levy levykelkkaan kuvapuoli ylöspäin.
- 4 Sulje levykelkka painamalla uudelleen ▲-painiketta.
 - ↳ Toisto alkaa automaattisesti.
 - Keskeytä toisto tai jatka sitä: ►||.
 - Keskeytä toisto: ■.
 - Voit vaihtaa raitaa ◀◀ / ▶▶-painikkeilla.
 - Voit valita albumin ▲ / ▼-painikkeilla.
 - Voit hakea tiettyä kohtaa raidalta pitämällä ◀◀ / ▶▶-painiketta painettuna ja jatkaa normaalia toistoa vapauttamalla painikkeen.

USB-toisto



Huomautus

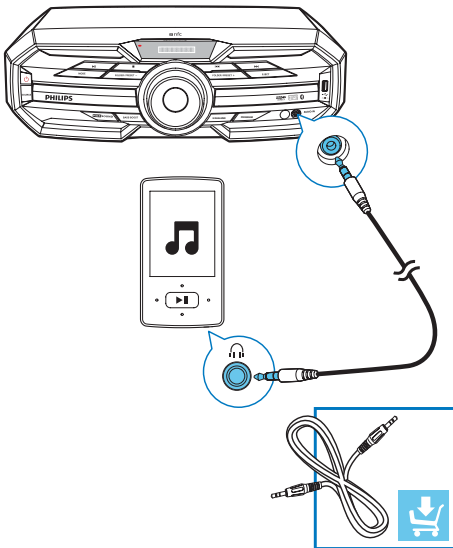
- Varmista, että USB-laite sisältää tuetuissa muodoissa olevaa toistettavaa äänisisältöä. NTFS-tiedostojärjestelmää ei tueta.
- USB-keskitintä ei tueta.
- Kaikkia kortinlukijoita ei ehkä tueta.

- 1 Liitä USB-laite päälaitteen  -liitäntään.
- 2 Valitse USB-lähde painamalla toistuvasti **SOURCE**-painiketta.
- 3 Valitse kansio  /  -painikkeilla.
- 4 Valitse äänitiedosto  /  -painikkeilla.
- 5 Jos toisto ei ala automaattisesti, paina  -painiketta.
 - Keskeytä toisto tai jatka sitä: .
 - Keskeytä toisto: .
 - Hae tietty kohta äänitiedostosta pitämällä  /  -painikkeita alhaalla ja jatkaa toistoa vapauttamalla painikkeen.

5 Ulkoisen laitteen kuunteleminen

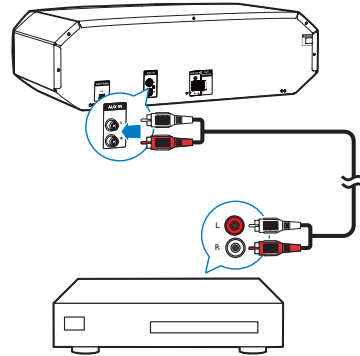
Voit kuunnella laitteella muita ulkoisia äänentoistolaitteita.

MP3-soittimen kuunteleminen



- 1 Valitse lähteeksi äänitulo painamalla **SOURCE**-painiketta toistuvasti.
- 2 Liitä 3,5 mm:n äänikaapeli (lisävaruste):
 - laitteen etupuolen 3,5 mm:n äänituloliitäntään
 - MP3-soittimen kuulokeliitäntään.
- 3 Aloita toisto MP3-soittimessa (lisätietoja on soittimen käyttöoppaassa).

Ulkoisen äänentoistolaitteen kuunteleminen RCA-liitäntöjen kautta



- 1 Valitse AUX IN -lähde painamalla toistuvasti **SOURCE**-painiketta.
- 2 Liitä RCA-äänikaapelipari (punainen/valkoinen; ei sisälly toimitukseen)
 - laitteen takapaneelin **AUX IN (L/R)**-liitäntään
 - äänilaitteen RCA-äänilähtöliitäntöihin (punainen/valkoinen).
- 3 Aloita toisto ulkoisessa laitteessa (lisätietoja on laitteen käyttöoppaassa).

6 Toistovaihtoehdot

Toistotietojen näyttäminen

- Valitse eri toistotietoja toiston aikana painamalla toistuvasti **DISP**-painiketta.

Uusinta- ja satunnaistoisto

- Paina levyn toiston aikana toistuvasti **MODE**-painiketta, kun haluat tehdä seuraavat valinnat:
 - **REPEAT ONE** (toista yksi): nykyistä raitaa toistetaan jatkuvasti.
 - **REPEAT ALL** (toista kaikki): kaikkia raitoja toistetaan jatkuvasti.
 - **SHUFFLE** (satunnaistoisto): kaikki nykyisen kansion raidat toistetaan satunnaisessa järjestyksessä.
 - **REPEAT OFF** (toisto pois käytöstä): tavallinen toisto jatkuu.



Vihje

- Satunnaistoistoa ei voi valita toistettaessa ohjelmoituja raitoja.

Voit ohjelmoida enintään 20 raitaa.

- 1 Pysäytä toisto painamalla **■**-painiketta **DISC/USB**-tilassa ja ota raitojen ohjelmointi käyttöön painamalla **PROG**-painiketta.
↳ **[PROGRAM]** (ohjelmointi) tulee näkyviin.
- 2 **MP3**-raidat: valitse albumi/kansio **▲ / ▼**-painikkeilla.
- 3 Valitse raidan numero **◀◀ / ▶▶**-painikkeilla ja vahvista valinta **PROG**-painikkeella.
- 4 Valitse ja tallenna kaikki ohjelmoitavat raidat toistamalla vaiheet 2–3.
- 5 Toista ohjelmoidut raidat painamalla **▶▶**-painiketta.
 - Voit poistaa ohjelmoinnin toiston ollessa pysäytettynä painamalla **■**-painiketta.

7 Äänenvoimakkuuden ja äänitehosteiden tason säätö

Huomautus

- MAX-ääni-toimintoa ja bassotehostusta ei voi käyttää samanaikaisesti.

Äänenvoimakkuuden säätö

Varoitus

- Huolehdi kuulostasi ja ota muut ihmiset huomioon äläkä kuuntele pitkään kovalla äänenvoimakkuudella.
- Voit suurentaa tai pienentää äänenvoimakkuutta toiston aikana **VOL +/-**-painikkeella.

Äänen mykistys

- Voit mykistää äänen tai poistaa äänen mykistysten toiston aikana **M**-painikkeella.

Äänen tehon lisääminen

MAX-ääni-toiminto lisää hetkessä ääneen tehoa.

- Ota äänen lisäteho käyttöön tai pois käytöstä painamalla **MAX SOUND**-painiketta.

Esimääritetyn äänitehosteen valitseminen

Taajuuskorjaimella voit valita erilaisia valmiita äänitehosteita.

- Paina toiston aikana toistuvasti **EQ**-painiketta, kun haluat tehdä seuraavat valinnat:
 - [ROCK] (rock)
 - [POP] (pop)
 - [JAZZ] (jazz)
 - [TECHNO] (tekno)
 - [SAMBA] (samba)

Bassotehostus

Voit valita kuunteluympäristöön parhaiten sopivan Dynamic Bass Boost (DBB) -asetuksen manuaalisesti.

- Paina toiston aikana toistuvasti **BASS BOOST**-painiketta, kun haluat tehdä seuraavat valinnat:
 - DBB 1
 - DBB 2
 - DBB 3
 - DBB pois
- ↳ Jos DBB on käytössä, **DBB** näkyy näytössä.

8 Radion kuunteleminen

Radioaseman virittäminen

- 1 Valitse FM painamalla toistuvasti **SOURCE**-painiketta.
- 2 Paina **◀◀ / ▶▶**-painiketta yli 2 sekuntia.
↳ [SEARCH] (haku) näkyy näytössä.
↳ Radio virittää automaattisesti aseman, joka kuuluu hyvin.
- 3 Viritä lisää asemia toistamalla 2. vaihe.
 - Viritä heikosti kuuluva kanava painamalla toistuvasti **◀◀ / ▶▶**-painikkeita, kunnes vastaanotto on optimaalinen.

Radioasemien automaattinen ohjelmointi

Voit ohjelmoida pikavalintoihin enintään 20 FM-asemaa.

- Siirry automaattiseen ohjelmointitilaan painamalla viritintilassa **PROG**-painiketta yli kahden sekunnin ajan.
↳ [AUTO] (automaattinen) näkyy näytössä.
↳ Kaikki käytettävissä olevat asemat ohjelmoidaan aaltoalueen vastaanottovoimakkuuden mukaiseen järjestykseen.
↳ Ensin ohjelmoidun radioaseman lähetykset alkavat kuulua automaattisesti.

Radioasemien ohjelmointi manuaalisesti

Voit ohjelmoida pikavalintoihin enintään 20 FM-asemaa.

- 1 Radioaseman virittäminen.
- 2 Siirry ohjelmointitilaan **PROG**-painikkeella.
- 3 Valitse **▲ / ▼**-painikkeella radioasemalle numero ja vahvista valinta **PROG**-painikkeella.
- 4 Ohjelmoi lisää asemia toistamalla edellä kuvatut vaiheet.



Vihje

- Voit korvata ohjelmoidun aseman tallentamalla toisen aseman sen tilalle.

Esiasetetun aseman valitseminen

- Valitse pikavalintanumero FM-tilassa painamalla **▲ / ▼**-painikkeita.



Vihje

- Asenna antennit mahdollisimman kauas TV:stä, videoista tai muista säteilyn lähteistä.
- Voit parantaa vastaanottoa vetämällä FM-antennin kokonaan ulos.

9 Muut toiminnot

Hälytyksen asettaminen

Laitetta voidaan käyttää herätyskellona. Voit valita hälytysäänien lähteeksi levyn, radion tai USB-laitteen.

- 1 Varmista, että olet asettanut kellonajan oikein.
- 2 Paina **SLEEP/TIMER**-painiketta yli 2 sekuntia.
↳ **TIMER SET** tulee näkyviin. Tämän jälkeen näyttöön tulee kehote valita äänilähde.
- 3 Valitse lähteeksi **DISC**, **USB** tai **FM** painamalla **SOURCE**-painiketta ja vahvista valinta **SLEEP/TIMER**-painikkeella.
↳ 12 tunnin muodossa näytetään **AM** tai **PM**. Valitse tällöin **AM** tai **PM** painamalla **▲ / ▼**-painiketta. Tuntimerkintä tulee sitten näkyviin ja alkaa vilkkua.
↳ 24 tunnin muodossa tunnin numerot tulevat näkyviin ja alkavat vilkkua.
- 4 Aseta tunnit **▲ / ▼**-painikkeilla ja vahvista valinta painamalla **SLEEP/TIMER**-painiketta.
↳ Minuutin numerot tulevat näkyviin ja alkavat vilkkua.
- 5 Aseta minuutit **▲ / ▼**-painikkeilla ja vahvista painamalla **SLEEP/TIMER**-painiketta.
↳ Näyttöön tulee kehote valita äänenvoimakkuus.
- 6 Valitse äänenvoimakkuus painamalla **VOL +/-**-painiketta ja vahvista valinta **SLEEP/TIMER**-painikkeella.
↳ Ajustin on asetettu ja otettu käyttöön.

Hälytyksen poistaminen tai asettaminen uudelleen

- Paina **SLEEP/TIMER**-painiketta toistuvasti valmiustilassa.
↳ Kun herätys poistetaan käytöstä, **TIMER OFF** (ajastin pois käytöstä) näkyy näytössä.
↳ Kun herätys aktivoidaan uudelleen, **TIMER ON** (ajastin käytössä) näkyy näytössä.



Vihje

- Ajastinta ei voi ottaa käyttöön **BT**, **AUDIO IN**- eikä **AUX IN**-tilassa.
- Jos levy- tai **USB**-lähde on valittu, mutta äänitiedostoa ei voi toistaa, **FM**-radio aktivoiduu automaattisesti.

Uniajastimen määrittäminen

Laitte voidaan ohjelmoida siirtymään valmiustilaan tietyn ajan kuluessa.

- Kun laitteeseen on kytketty virta, valitse aikajakso (minuutteina) painamalla toistuvasti **SLEEP/TIMER**-painiketta.

Uniajastimen poistaminen käytöstä

- Paina **SLEEP/TIMER**-painiketta toistuvasti, kunnes näyttöön tulee **OFF** (ei).

Oletusasetusten palauttaminen

Voit myös palauttaa laitteen oletusasetukset.

- Pidä missä tahansa tilassa etupaneelin **▶▶** - ja **PRESET** --painiketta painettuna yli viisi sekuntia.
↳ Hetken kuluttua näyttöön tulee teksti **RESET OK**. Tämän jälkeen laite käynnistyy uudelleen automaattisesti.

10 Tuotetiedot



Huomaus

- Tuotetietoja voidaan muuttaa ilman ennakkoilmoitusta.

Teknisiä tietoja

Vahvistin

| | |
|-----------------------|-------------------------------|
| Kokonaislähtöteho | Tehollisarvo 720 W (30 % THD) |
| Taajuusvaste | 60Hz -20KHz, ±3dB |
| Signaali-kohina-suhde | >70 dBA |
| AUX-tulo | 2000 mV RMS 22 kohm |
| Äänitulo | 1000 mV RMS 22 kohm |

Levy

| | |
|---------------------------|----------------------------|
| Lasertyyppi | Puolijohde |
| Levyn halkaisija | 12cm/8cm |
| Tuetut levyt | CD-DA, CD-R, CD-RW, MP3-CD |
| Audio DAC | 24 bit/44,1 kHz |
| Harmoninen kokonaishäiriö | <10 % (1 kHz) |
| Äänen signaalikohinasuhde | >70 dBA |

Viritin

| | |
|------------------|--------------|
| FM-viritysalue | 87,5–108 MHz |
| FM-virityskaavio | 50 kHz |

Kaiuttimet

| | |
|-----------------------|-------|
| Kaiuttimen impedanssi | 3 ohm |
|-----------------------|-------|

| | |
|------------------|---|
| Kaiutinelementti | 5,25 tuuman bassokaiutin*2 + 2 tuuman diskanttikaiutin*2 + 8 tuuman subwoofer*1 |
| Herkkyys | 85 dB / 1 m*1 W |

Yleistä - Tekniset tiedot

| | |
|------------------------|---------------------|
| Virta | 220–240V~ 50 Hz |
| Virrankulutus käytössä | 150 W |
| USB direct | Versio 2.0 |
| Bluetooth | V2.1 + EDR |
| Bluetooth®-versio | 2,402–2,480 GHz ISM |
| Taajuuskaista | 10 m (vapaa tila) |
| Kantoalue | 10 m (vapaa tila) |

Mitat

| | |
|---------------------------|--------------------|
| Päälaite (L x K x S) | 467 x 140 x 320 mm |
| Kaiutinkotelo (L x K x S) | 204 x 309 x 145 mm |
| Subwoofer (L x K x S) | 299 x 308 x 248 mm |

Paino

| | |
|---------------|--------------|
| Päälaite | 3,4 kg |
| Kaiutinkotelo | 2,2 kg / kpl |
| Subwoofer | 4,9 kg |

USB-toistettavuustiedot

Yhteensopivat USB-laitteet:

- USB Flash -muisti (USB 2.0 tai USB 1.1)
- USB Flash -soitin (USB 2.0 tai USB 1.1)
- muistikortit (tarvitaan tämän laitteen kanssa yhteensopiva kortinlukija)

Tuetut muodot:

- USB- tai muistitietomuoto FAT16, FAT32 (sektorin koko: 512 tavua)
- MP3-bittinopeus (tiedonsiirtonopeus): 32–320 kbps ja vaihtuva bittinopeus

- Enintään 7 sisäkkäistä hakemistoa
- Albumien tai kansioiden määrä: enintään 99
- Raitojen tai kappaleiden määrä: enintään 999
- ID3-tunniste 2.0 tai uudempi
- Tiedostonimi Unicode UTF-8 -muodossa (enimmäispituus: 128 tavua)

Muodot, joita ei tueta:

- Tyhjät albumit: tyhjällä albumilla tarkoitetaan albumia, jossa ei ole MP3/WMA-tiedostoja ja joka ei näy näytössä.
- Jos tiedostomuotoa ei tueta, se ohitetaan. Esimerkiksi Word-tiedostot (.doc) tai MP3-tiedostot, joiden tiedostotunniste on .dlf, ohitetaan eikä niitä toisteta.
- AAC-, WAV- ja PCM-äänitiedostot
- DRM-suojatut WMA-tiedostot (.wav, .m4a, .m4p, .mp4, .aac)
- WMA Lossless -tiedostot

Tuetut MP3-levyformaatit

- ISO9660, Joliet
- Nimikkeiden enimmäismäärä: 999 (määryytyy tiedostonimen pituuden mukaan)
- Albumien enimmäismäärä: 99
- Tuetut näytteenottotaajuudet: 32 kHz, 44,1kHz, 48 kHz
- Tuetut bittinopeudet: 32–320 (kbps), vaihtuvat bittinopeudet
- ID3-tunniste 2.0 tai uudempi
- Enintään 7 sisäkkäistä hakemistoa

Huolto

Kotelon puhdistaminen

- Käytä mietoon puhdistusaineeseen kastettua pehmeää liinaa. Älä käytä puhdistusaineita, jotka sisältävät alkoholia, spritiä, ammoniakkia tai hankaavia aineita.

Levyjen puhdistaminen

- Puhdista likaantuneet levyt puhdistusliinalla. Pyyhi levy keskeltä ulospäin suuntautuvien vedoin.



- Älä käytä liuottimia, kuten bentseeniä, ohentimia, teollisuuden käyttämiä puhdistusaineita tai vinyylilevyille tarkoitettuja antistaattisia suihkeita.

Optisen linssin puhdistaminen

- Optiseen linssiin voi kertyä likaa ja pölyä pitkäaikaisessa käytössä. Varmista hyvälaatuinen toisto puhdistamalla optinen linssi Philipsin CD-linssipuhdistusaineella tai muulla kaupossa myytävällä puhdistusaineella. Seuraa puhdistusaineen käyttöohjeita.

11 Vianmääritys



Vakava varoitus

- Älä koskaan avaa laitteen runkoa.

Älä yritä korjata järjestelmää itse, jotta takuu ei mitätöidy.

Jos laitteen käytössä ilmenee ongelmia, tarkista seuraavat seikat, ennen kuin soitat huoltoon.

Jos ongelma ei ratkea, siirry Philipsin sivustoon www.philips.com/welcome. Kun otat yhteyttä Philipsiin, varmista, että laite on lähellä ja malli- ja sarjanumero ovat saatavilla.

Laitteessa ei ole virtaa

- Varmista, että laitteen virtajohto on kytketty oikein.
- Varmista, että virtalähde on toimiva.
- Laite säästää virtaa siirtymällä valmiustilaan automaattisesti 15 minuutin kuluttua siitä, kun toisto on loppunut, eikä mitään ohjaimia ole käytetty.

Ei ääntä tai ääni on heikkolaatuinen

- Säädä äänenvoimakkuutta.
- Tarkista, että kaiuttimet on kytketty oikein.
- Tarkista, onko kaiuttimen paljaat johdot kiristetty.

Vasen ja oikea äänilähtö ovat käänteiset

- Tarkista kaiuttimen kytkennät ja sijainti.

Laite ei vastaa

- Irrota pistoke ja aseta se takaisin. Käynnistä sen jälkeen laite uudelleen.

Kaukosäädin ei toimi.

- Ennen kuin painat mitään toimintopainiketta, valitse ensin oikea lähde kaukosäätimestä (ei siis päälaitteesta).
- Käytä kaukosäädintä lähempänä laitetta.
- Aseta paristo kuvan osoittamalla tavalla siten, että sen navat ovat oikein päin (+/-).
- Vaihda paristo.
- Osoita kaukosäätimellä suoraan päälaitteen etuosassa olevaa tunnistinta.

Levyä ei havaita

- Aseta levy laitteeseen.
- Tarkista, onko levy asetettu laitteeseen väärin päin.
- Odota, että linssin tiivistynyt kosteus on poistunut.
- Vaihda tai puhdista levy.
- Käytä viimeisteltyä CD-levyä tai levyä, jonka muotoa tuetaan.

Jotkin USB-laitteen tiedostot eivät näy

- USB-laitteella on liikaa kansioita tai tiedostoja. Tämä on normaalia eikä kyseessä ole laitteen toimintahäiriö.
- Kyseisiä tiedostomuotoja ei tueta.

USB-laitetta ei tueta

- USB-laite ei ole laitteen kanssa yhteensopiva. Kokeile toista laitetta.

Huono radion kuuluvuus

- Siirrä laite ja TV tai videolaite kauemmaksi toisistaan.
- Jos signaali on liian heikko, säädä antennia tai kytke ulkoinen antenni.

Kellon tai ajastimen asetus on nollattu

- Virta on katkennut tai virtajohto on irrotettu.
- Määritä kello tai ajastin uudelleen.

Ajastin ei toimi

- Määritä kello oikein.
- Ota ajastin käyttöön.

Järjestelmällä ei voi toistaa musiikkia, vaikka Bluetooth-yhteyden muodostaminen on onnistunut.

- Laitetta ei voi käyttää yksikön kanssa musiikkitoistoon.

Äänenlaatu on heikko, kun Bluetooth-laitteeseen on muodostettu yhteys.

- Bluetooth-yhteys on heikko. Siirrä laitetta lähemmäs yksikköä tai poista laitteen ja yksikön välissä olevat esteet.

Yhdistäminen yksikköön ei onnistu.

- Laite ei tue päälaitteen edellyttämiä profileja.

- Laitteen Bluetooth-toiminto ei ole käytössä. Katso toiminnon käyttöönottamista koskevat ohjeet laitteen käyttöoppaasta.
- Yksikkö ei ole pariliitostilassa.
- Yksikköön on jo liitetty toinen Bluetooth-laite. Katkaise yhteys toiseen laitteeseen tai kaikkiin liitettyihin laitteisiin ja yritä sitten uudelleen.

Kun pariliitos on muodostettu matkapuhelimeen, yhteys katkeilee toistuvasti.

- Bluetooth-yhteys on heikko. Siirrä matkapuhelinta lähemmäs laitetta tai poista matkapuhelimen ja laitteen välissä olevat esteet.
- Tietyt matkapuhelimet saattavat muodostaa yhteyden ja katkaista sen toistuvasti, kun soitat tai katkaiset puheluja. Tämä ei ole laitteen vika.
- Tiettyjen puhelinten virransäästöominaisuus katkaisee Bluetooth-yhteyden automaattisesti. Tämä ei ole laitteen vika.



2014 © WOOX Innovations Limited. All rights reserved.
This product was brought to the market by WOOX Innovations Limited or one of its affiliates, further referred to in this document as WOOX Innovations, and is the manufacturer of the product. WOOX Innovations is the warrantor in relation to the product with which this booklet was packaged. Philips and the Philips Shield Emblem are registered trademarks of Koninklijke Philips N.V.

