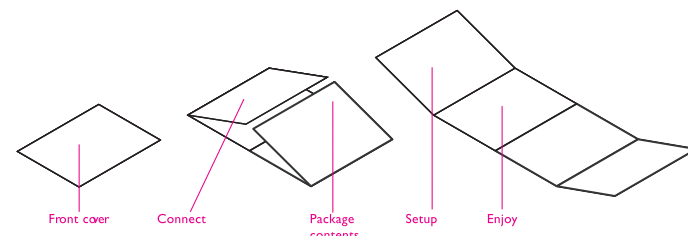
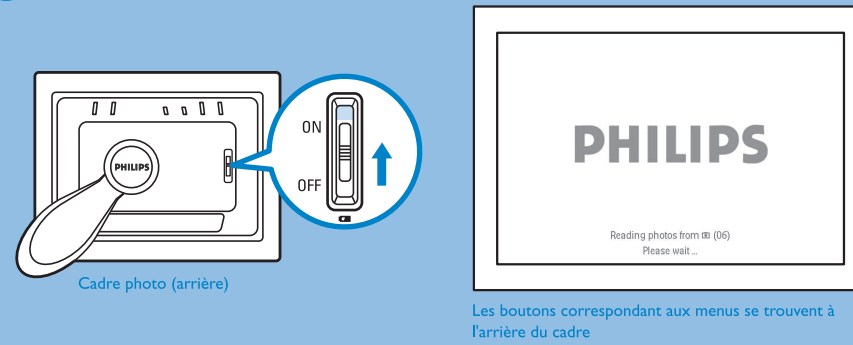


Artwork: Photo display Quick Start Guide  
 Extend: 4pp + 4pp  
 Size: Open: 591W x 210Hmm Close: 148.5W x 210Hmm  
 Material: 140gsm White, silk coated  
 Printing: 2C x 2C - Pantone 3005C + Black  
 Finishing: Folded sheet  
 Date prepared: August 05 2006



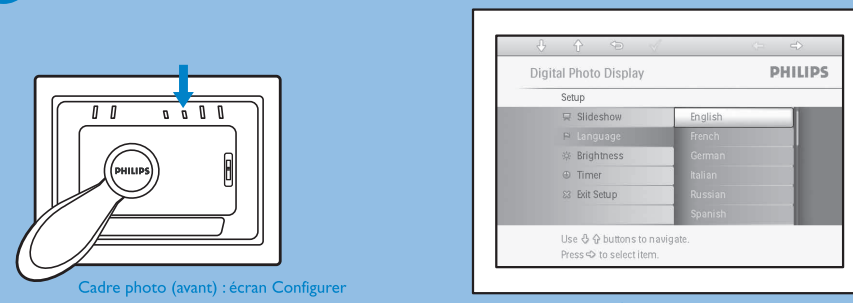
## 2 Configurez

### A Mettre le cadre photo sous tension



- Mettre l'interrupteur d'alimentation en position **ON** (Marche)
- > Le voyant d'alimentation s'allume (vert) et l'écran de démarrage s'affiche

### B Choisir la langue



- Appuyer sur le bouton pour accéder à l'écran **CONFIGURER**

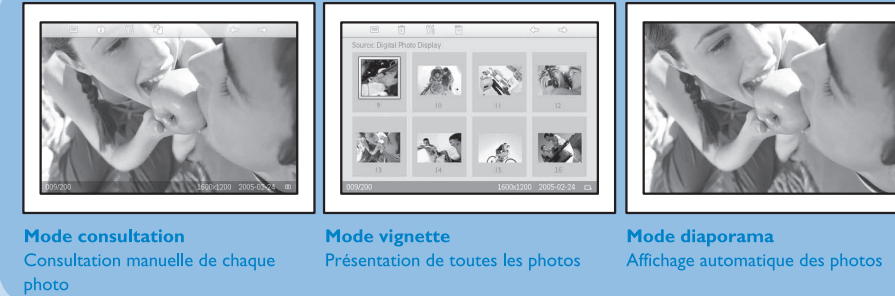
Pour les autres préférences de configuration, voir le manuel utilisateur (CD-ROM)



- Appuyer sur les boutons pour sélectionner le menu **LANGUE** et sur pour accéder au contenu
- Appuyer sur les boutons pour sélectionner la langue et sur le bouton pour valider
- Appuyer sur le bouton pour revenir en arrière et quitter l'écran **CONFIGURER**

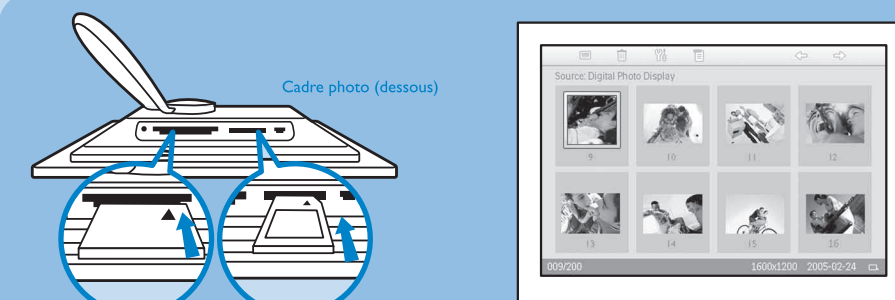
## 3 Profitez

### Afficher des photos stockées en mémoire



- 3 modes de consultation sont disponibles. Appuyer sur le bouton pour changer de mode
- Utiliser le bouton pour afficher la photo précédente et le bouton pour afficher la suivante
- Si carte mémoire n'est pas connectée, le cadre affiche les photos déjà présentes en mémoire

### Afficher les photos d'appareil photo numérique à partir de la carte mémoire



- Insérer la carte mémoire dans le cadre photo
- > Les photos stockées sur la carte mémoire s'affichent après quelques secondes

### Copier les photos à partir de votre carte mémoire



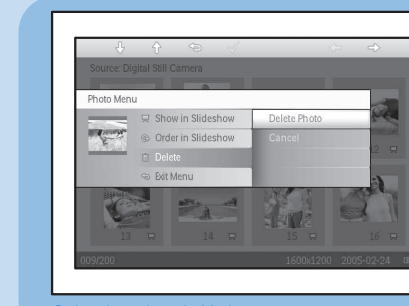
- Utiliser les boutons pour sélectionner la photo à copier
- Appuyer sur le bouton pour copier la photo
- > La photo s'affiche en taille réduite, dans quatre orientations différentes
- Sélectionner l'orientation souhaitée et appuyer sur le bouton
- > Le cadre photo conserve une copie redimensionnée de la photo jusqu'à ce que sa mémoire interne soit saturée
- Pour copier plusieurs photos simultanément, appuyer sur en mode vignette et suivre les instructions qui s'affichent à l'écran
- Appuyer sur pour sélectionner l'orientation de chaque photo après la copie de plusieurs photos

### Copier des photos depuis un PC sur le cadre photocopier les photos à partir de votre carte mémoire



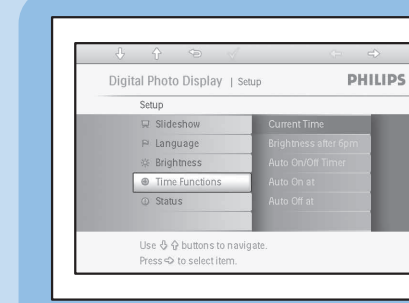
- Après avoir installé le programme Photo Frame Auto Run sur un PC, (Manuel de l'utilisateur et logiciel auto-exécutable sur CD)
- Connectez le câble USB PC fourni sur le Photo Frame.
- Connectez le câble USB au PC
- > L'application démarre automatiquement et offre une interface conviviale pour parcourir et obtenir un aperçu des photos à la fois dans les répertoires du PC et les albums du cadre photo. Il permet aussi des opérations telles que la copie, le déplacement et la suppression de photos

### Supprimer des photos du cadre photo numérique



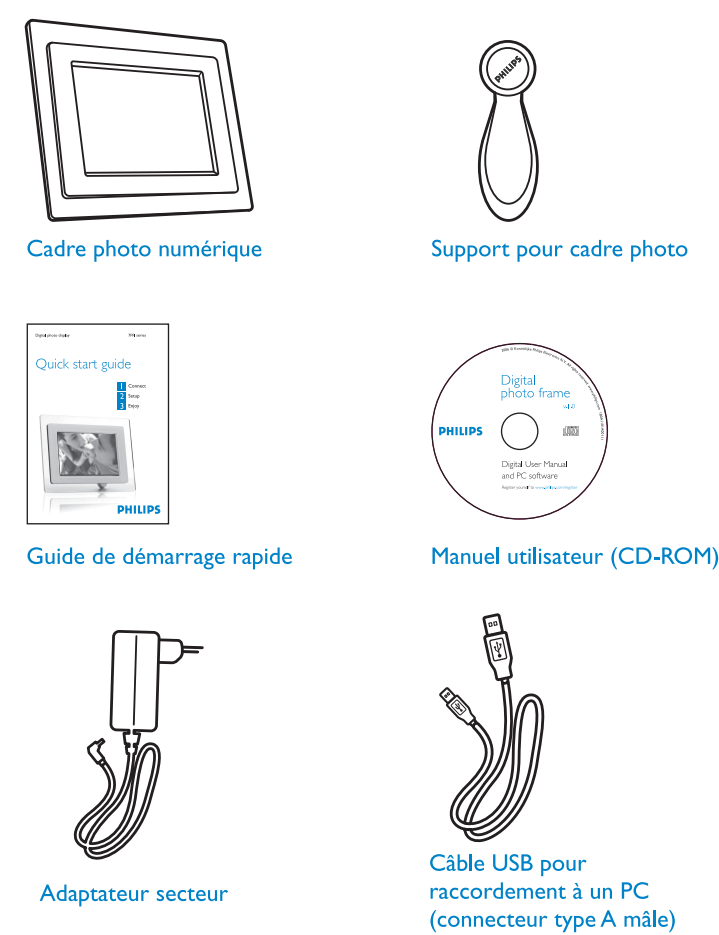
- Appuyer sur , sélectionner **SUPPRIMER** et mettre **SUPPRIMER PHOTO** en surbrillance. Appuyer sur pour valider
- Pour supprimer plusieurs photos simultanément, appuyer sur en mode vignette et suivre les instructions qui s'affichent à l'écran
- Le cadre photo ne permet pas de supprimer des photos des cartes mémoire ou des appareils photo numériques

### Régler les fonctions horaires

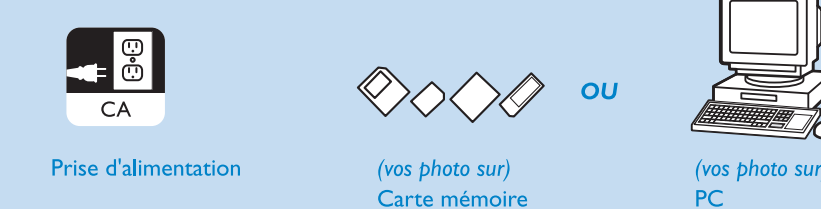


- Régler la luminosité 6PM-6AM**  
Il est possible de sélectionner un niveau de luminosité différent en soirée
- Appuyer sur le bouton pour accéder à l'écran **CONFIGURER**
- Accéder au menu **FONCTIONS HORAIRES** et sélectionner **LUMINOSITE 6PM-6AM**
- Appuyer sur pour sélectionner la luminosité et sur pour valider
- Régler le programmeur de mise en marche/arrêt automatique**  
Il est possible de programmer le cadre photo pour qu'il se mette en marche et s'arrête chaque jour à des heures prédéterminées
- Appuyer sur le bouton pour accéder à l'écran **CONFIGURER**
- Accéder au menu **FONCTIONS HORAIRES** et sélectionner **PROG. MARCHÉ/ARRÊT AUTO**
- Appuyer sur , , et sur pour valider
- Accéder à **MARCHE AUTO A** pour régler l'heure de mise en marche
- Accéder à **ARRÊT AUTO A** pour régler l'heure d'arrêt

## Contenu de la boîte



### Autres équipements requis



### Questions fréquemment posées

- Q** L'écran LCD est-il tactile ?  
**R** L'écran LCD n'est pas tactile. Utilisez les boutons qui se trouvent à l'arrière du cadre photo numérique pour commander l'appareil.
- Q** Une fois que j'ai copié des photos, comment puis-je vérifier qu'elles sont bien stockées en mémoire ?  
**R** Les photos sont copiées lorsque l'écran le confirme avec le message "photo copiée". Vous pouvez alors retirer la carte/l'appareil pour visualiser les photos mémorisées.
- Q** L'affichage prolongé de la même photo risque-t-il d'endommager l'écran LCD ?  
**R** Non. L'affichage photo numérique peut afficher la même photo de façon continue sans endommager l'écran LCD.
- Q** Puis-je utiliser le cadre photo numérique pour supprimer des photos d'une carte mémoire ?  
**R** Non, il ne prend pas en charge certaines opérations, comme l'effacement de photos sur des périphériques externes comme une carte mémoire ou un appareil photo numérique.
- Q** Puis-je imprimer des photos à partir du cadre photo numérique ?  
**R** Non, l'appareil ne prend pas en charge l'impression directe de photos.

### Besoin d'aide ?

Manuel utilisateur  
 Voir le manuel utilisateur (CD-ROM) fourni avec le cadre photo.  
 Aide en ligne : [www.p4c.philips.com](http://www.p4c.philips.com)

18081101A11101

PHILIPS Les caractéristiques peuvent faire l'objet de modifications sans préavis. Les marques de commerce sont la propriété de Koninklijke Philips Electronics N.V. ou de leurs détenteurs respectifs. © 2006 Koninklijke Philips Electronics N.V. Tous droits réservés. [www.philips.com](http://www.philips.com)

Cadre photo Série 7FF1

## Guide de démarrage rapide

- 1 Connectez
- 2 Configurez
- 3 Profitez



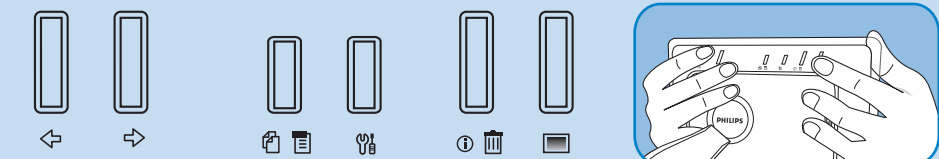
Illustration non contractuelle

PHILIPS

## 1 Connectez

### Identifier les boutons de commande

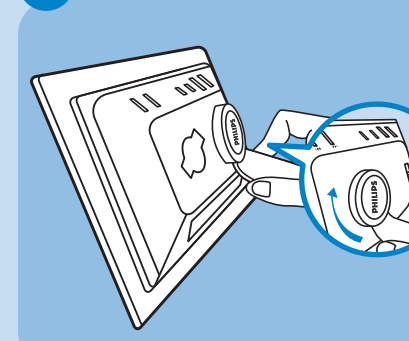
- Les boutons de commande du cadre photo sont situés à l'arrière de l'appareil.



Des icônes de fonction correspondant à chaque bouton s'affichent également au même niveau sur l'écran LCD

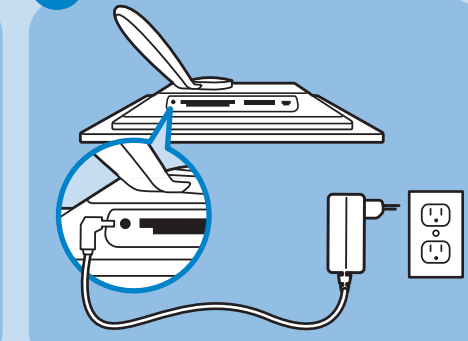
	Précédent/Gauche		Configuration		Changer le mode d'affichage
	Suivant/Droite		Réglage photo		Afficher/Masquer icône
	Haut		Valider		Copier
	Bas		Echap.		Supprimer

### A Fixer le support



- Placer la tête du support dans le logement approprié
- Tourner dans le sens horaire jusqu'à ce que le support s'enclenche

### B Connecter l'alimentation



- A l'aide du câble fourni, brancher le cadre photo à une prise d'alimentation.
- > La batterie interne de l'appareil se mettra automatiquement en charge