

PHILIPS

Fidelio

Soundbar speaker

wireless detachable
speakers and subwooferwireless music streaming
with Bluetooth

User manual

Příručka pro uživatele

Brugervejledning

Benutzerhandbuch

Manual del usuario

Käyttöopas

Mode d'emploi

Felhasználói kézikönyv

Manuale utente

Gebruiksaanwijzing

Brukerhåndbok

Instrukcja obsługi

Manual do utilizador

Användarhandbok

Kullanım kılavuzu

Руководство пользователя

Посібник користувача

Қолданушының нұсқасы

Always there to help you

Register your product and get support at
www.philips.com/support

Question?
Contact
Philips

Indholdsfortegnelse

1	Vigtigt	2	7	Monter din SoundBar på væggen	14
	Sikkerhed	2		Vægmontering	14
	Vedligeholdelse af dit produkt	2			
	Omsorg for miljøet	3	8	Produktspecifikationer	14
	Overholdelse	3			
	Hjælp og support	3	9	Fejlfinding	15
2	Din SoundBar	3			
	Hovedenhed	3			
	Fjernbetjening	4			
	Trådløse, bærbare højttalere	5			
	Trådløs subwoofer	5			
	Stik	6			
3	Tilslut og konfigurer	6			
	Opladning af bærbare højttalere	6			
	Parring med subwoofer/højttalere	6			
	Placer højttalerne	7			
	Tilslutning til TV	7			
	Tilslut digitale enheder via HDMI	8			
	Tilslut lyd fra TV og andre enheder	8			
4	Rumlig kalibrering	9			
	Trin 1: Kalibrering af lytteområdet	9			
	Trin 2: kalibrering af surroundhøjttalerens placering	9			
5	Brug din SoundBar	10			
	Juster lydstyrken	10			
	Vælg lyd	10			
	MP3-afspiller	11			
	Afspil musik via Bluetooth	11			
	Tilslut Bluetooth via NFC	12			
	Auto standby	13			
	Juster lysstyrken for displayet	13			
	Angiv fabriksindstillinger	13			
6	Opdater software	13			
	Kontroller softwareversion	13			
	Opdatering af software via USB	13			

1 Vigtigt

Sørg for at læse og forstå alle instruktioner; før du anvender produktet. Hvis der opstår skader; fordi instruktionerne ikke har været fulgt, gælder garantien ikke.

Sikkerhed

Risiko for elektrisk stød eller brand!

- Udsæt aldrig produktet eller tilbehøret for regn eller vand. Anbring aldrig væskebeholdere, f.eks. vaser; i nærheden af produktet. Hvis der spildes væsker på eller i produktet, skal du øjeblikkeligt afbryde det fra stikkontakten. Kontakt kundeservice for at få produktet undersøgt før brug.
- Anbring aldrig produktet eller tilbehøret i nærheden af åben ild eller andre varmekilder; herunder direkte sollys.
- Indsæt aldrig genstande i ventilationsristene eller andre åbninger på produktet.
- Hvis netstikket eller et apparatstik bruges til at afbryde enheden, skal disse kunne betjenes nemt.
- Tag stikket til produktet ud af stikkontakten under tordenvejr.
- Når du tager ledningen ud, skal du altid holde i stikket, aldrig i ledningen.

Risiko for kortslutning eller brand!

- Før du tilslutter produktet til en stikkontakt, skal du sikre dig, at strømspændingen svarer til den værdi, der er anført bag på produktet. Tilslut aldrig produktet til stikkontakten, hvis det ikke har den samme spænding.

Risiko for personskade eller beskadigelse af produktet!

- Benyt udelukkende det medfølgende vægmonteringsbeslag til vægmonterbare produkter. Fastgør vægbeslaget til en væg, der kan bære den samlede vægt af produktet og vægbeslaget. Gibson Innovations er ikke ansvarlig for forkert vægmontering, der resulterer i personskade eller beskadigelse.
- Placer aldrig produktet eller andre genstande på strømledningerne eller på andet elektrisk udstyr.
- Hvis produktet transporteres ved temperaturer under 5 °C, skal produktet udpakkes, og du skal vente, indtil dets temperatur svarer til rumtemperaturen, før du slutter det til stikkontakten.

- Dele af dette produkt kan være lavet af glas. Vær forsigtig for at undgå personskade og beskadigelse af produktet.

Risiko for overophedning!

- Installer aldrig produktet på et indelukket sted. Sørg altid for en afstand på mindst 10 cm hele vejen rundt om produktet til ventilation. Sørg for, at gardiner eller andre genstande ikke dækker ventilationshullerne på produktet.

Risiko for forurening!

- Bland ikke batterier (gamle og nye eller brunstens- og alkaliebatterier osv.).
- Der kan opstå eksplosionsfare, hvis batterierne sættes forkert i. Udskift kun med samme eller tilsvarende type.
- Tag batterierne ud, når de er brugt op, eller hvis fjernbetjeningen ikke skal bruges i længere tid.
- Batterier indeholder kemiske stoffer og bør derfor altid bortskaffes på forsvarlig vis.

Risiko for slugning af batterier!

- Produktet/fjernbetjeningen kan indeholde et batteri af mønt/knapcelletypen, som kan sluges. Opbevar altid batteriet utilgængeligt for børn! Hvis det sluges, kan batteriet medføre svære skader eller død. Der kan opstå alvorlige indvendige forbrændinger inden for to timer.
- Hvis du har mistanke om, at et batteri er blevet slugt eller kommet ind i kroppen, skal du øjeblikkeligt søge lægehjælp.
- Når du skifter batterierne, skal du altid holde nye og brugte batterier uden for børns rækkevidde. Sørg for, at batterirummet er lukket ordentligt, efter du har udskiftet batteriet.
- Hvis batterirummet ikke kan lukkes ordentligt, skal du stoppe med at bruge produktet. Hold det uden for børns rækkevidde, og kontakt producenten.



Dette er et KLASSE II-apparat med dobbelt isolering og uden beskyttende jording.

Vedligeholdelse af dit produkt

Benyt kun mikrofiberklude til at rengøre produktet med.

Omsorg for miljøet

Bortskaffelse af udtjente produkter og batterier



Dit produkt er udviklet og fremstillet med materialer og komponenter af høj kvalitet, som kan genbruges.



Dette symbol på et produkt betyder, at produktet er omfattet af EU-direktivet 2012/19/EU.



Dette symbol betyder, at produktet indeholder et indbygget, genopladeligt batteri, som er omfattet af EU-direktivet 2013/56/EU, og som ikke må bortskaffes sammen med almindeligt husholdningsaffald. Vi anbefaler stærkt, at du medbringer produktet til et officielt indsamlingssted eller et Philips-servicecenter, hvor du kan få en fagmand til at fjerne det genopladelige batteri.

Undersøg reglerne for dit lokale indsamlingssystem for elektriske og elektroniske produkter og genopladelige batterier. Følg lokale regler, og bortskaf aldrig produktet og genopladelige batterier med almindeligt husholdningsaffald. Korrekt bortskaffelse af udtjente produkter og genopladelige batterier hjælper dig med at forhindre negativ påvirkning af miljøet og menneskers helbred.

Overholdelse

Dette produkt overholder EU's krav om radiointerferens.

Herved erklærer Gibson Innovations, at dette produkt overholder de væsentlige krav og andre relevante bestemmelser i direktivet 2014/53/EU.

Du kan se overensstemmelseserklæringen på www.p4c.philips.com.

Hjælp og support

Du kan finde omfattende onlinesupport på www.philips.com/support for at:

- downloade brugervejledningen og lynvejledningen

- se videoguiden (kun muligt på bestemte modeller)
- finde svar på ofte stillede spørgsmål
- sende os et spørgsmål via e-mail
- chatte med vores supportere.

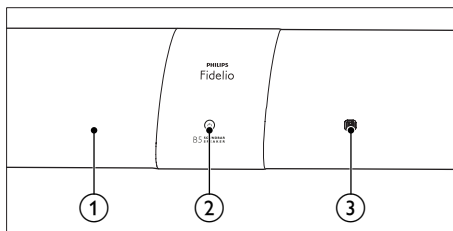
Følg instruktionerne på webstedet for at vælge dit sprog, og indtast derefter produktmodellenummeret. Du kan også kontakte kundeservice i dit land. Skriv model- og serienummeret på dit produkt ned, før du kontakter kundeservice. Du kan finde disse oplysninger bag på eller på bunden af dit produkt.

2 Din SoundBar

Tillykke med dit køb, og velkommen til Philips! Hvis du vil have fuldt udbytte af den support, som Philips tilbyder, skal du registrere din Soundbar på www.philips.com/welcome.

Hovedenhed

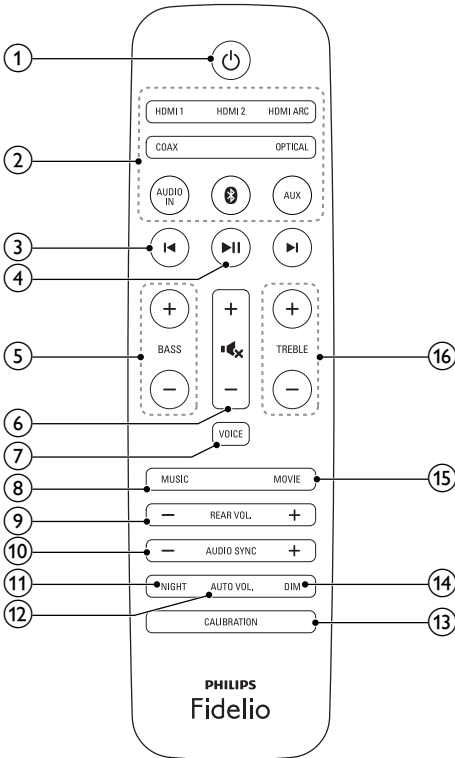
Dette afsnit indeholder en oversigt over hovedenheden.



- ① **Skærmpanel**
- ② **⏻ (Standby-Til/Standbyindikator)**
Når SoundBar er på standby, lyser standbyindikatoren rødt.
- ③ **NFC mærke**
Berør mærket med den NFC-aktiverede enhed for at få Bluetooth-tilslutning.

Fjernbetjening

Dette afsnit indeholder en oversigt over fjernbetjeningen.

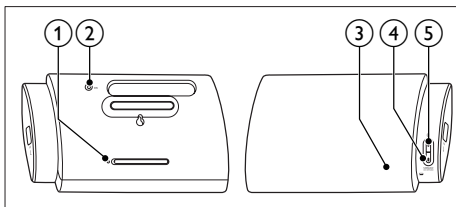


- ① **⏻**
Tænd SoundBar, eller sæt den på standby.
- ② **Kildeknapper**
 - **HDMI ARC**: Skift kilde til HDMI ARC-tilslutning.
 - **HDMI 1**: Skift kilde til HDMI IN 1-tilslutning.
 - **HDMI 2**: Skift kilde til HDMI IN 2-tilslutning.
 - **COAX**: Skift lydkilden til den koaksiale forbindelse.
 - **OPTICAL**: Skift lydkilden til den optiske forbindelse.
 - **AUDIO IN**: Skift din lydkilde til MP3-tilslutning (3,5 mm jackstik).
 - **📶**: Kun for Bluetooth på hovedenheden: Skift til Bluetooth-tilstand.
 - **AUX**: Skift din lydkilde til AUX-forbindelse.

- ③ **⏮ / ⏭**
Kun for Bluetooth på hovedenheden: Spring videre til forrige eller næste nummer.
- ④ **⏸**
Kun for Bluetooth på hovedenheden: Afspil, sæt på pause eller genoptag afspilning.
- ⑤ **BASS +/-**
Skrue op eller ned for bassen på hovedenheden.
- ⑥ **Lydstyrke**
 - **+/-**: Øg eller reducer lydstyrken.
 - **🔇**: Deaktiver/aktiver lyden.
- ⑦ **VOICE**
 - Tryk for at vælge lydtilstanden stemmeklarhed.
 - Tryk og hold nede for at slå lydtilstanden **CLOSE TO ME** (tæt på mig) til eller fra.
- ⑧ **MUSIC**
Vælg lydtilstanden stereo.
- ⑨ **REAR VOL. +/-**
Tryk for at skrue op eller ned for lydstyrken på de bærbare venstre og højre højttalere (gælder kun, når de bærbare venstre og højre højttalere er trådløst forbundet med hovedenheden (eller tilstanden **SURROUND ON DEMAND** tændes)).
- ⑩ **AUDIO SYNC +/-**
Øg eller reducer lydforsinkelsen.
- ⑪ **NIGHT**
Slå nattilstand til eller fra.
- ⑫ **AUTOVOL.**
Slå automatisk lydstyrke til eller fra.
- ⑬ **CALIBRATION**
 - Tryk og hold nede for at udløse kalibrering af lytteområde.
 - Tryk tre gange for at udløse kalibrering af de bærbare venstre og højre højttaleres placering.
- ⑭ **DIM**
Indstil lysstyrken for SoundBar-displayet.
- ⑮ **MOVIE**
Vælg tilstanden surroundsound.
- ⑯ **TREBLE +/-**
Skrue op eller ned for diskanten på hovedenheden.

Trådløse, bærbare højttalere

SoundBar fås med to trådløse, bærbare højttalere (venstre og højre).



* Illustrationen ovenfor er en oversigt over den bærbare venstre højttaler:

① Nulstillingstast

Tryk med en nål for at nulstille den bærbare højttaler til standardindstillingerne.

② ON

- Tryk for at tænde for den bærbare højttaler, hvis den automatisk skifter til standby.
- Tryk og hold nede for at slå den bærbare højttaler over på standby.

③ Lysdiode på højttaler

- **Blinker skiftevis rødt og orange**, hvis den bærbare højttaler ikke er trådløst forbundet med hovedenheden.
- **Lyser hvidt**, når den bærbare højttaler er trådløst forbundet med hovedenheden, eller når batterikapaciteten er fuld, eller der er mere end 30 % af batterikapaciteten tilbage.
- **Lyser rødt**, når der er mindre end 30 % af batterikapaciteten tilbage.
- **Blinker rødt**, når der er mindre end 10 % af batterikapaciteten tilbage.
- **Lyser orange**, når den bærbare højttaler oplades (kun for bærbare højttalere, der sidder i hovedenhedens dock).


④ SURROUND ON DEMAND-knap/-lysdiode

- Tryk for at slå den bærbare højttaler over på tilstanden **SURROUND ON DEMAND**.
- LED-indikatoren lyser hvidt, når den bærbare højttaler er slået over på tilstanden **SURROUND ON DEMAND**.

⑤ -knap/-lysdiode

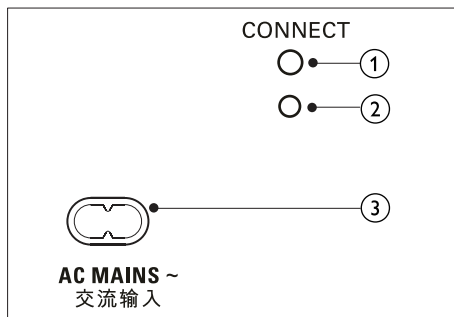
- Tryk for at slå den bærbare højttaler over på Bluetooth-tilstand.
- Lysdioden blinker; når du slår den bærbare højttaler over på Bluetooth, og der ikke kan oprettes forbindelse til Bluetooth-enheder.
- Lysdioden lyser; når du slår den bærbare højttaler over på Bluetooth, og der kan oprettes forbindelse til Bluetooth-enheder.

Bemærk

- Hvis du trykker på knappen  på den bærbare højttaler, afbryder den bærbare højttaler forbindelsen til hovedenheden (eller tilstanden **SURROUND ON DEMAND** slukkes).

Trådløs subwoofer

SoundBar leveres med en trådløs subwoofer:



① CONNECT (tilslut)

Tryk for at starte subwooferens paringstilstand.

② Subwooferindikator

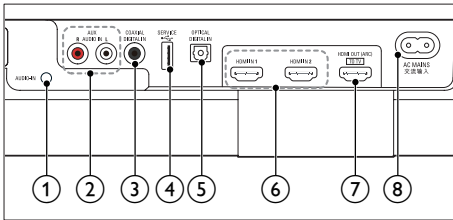
- Når der tændes for strømmen, lyser indikatoren.
- Under trådløs paring mellem subwooferen og hovedenheden blinker indikatoren hurtigt hvidt.
- Når paringen lykkes, lyser indikatoren konstant hvidt.
- Når paringen mislykkes, blinker indikatoren langsomt hvidt.

③ AC MAINS~

Tilslut strømforsyningen.

Stik

Dette afsnit indeholder en oversigt over de tilgængelige tilslutninger på din SoundBar:



- 1 AUDIO-IN**
Lydininput fra f.eks. en MP3-afspiller (3,5 mm stik).
- 2 AUX-AUDIO IN L/R**
Tilslut den analoge lydudgang på TV'et eller en analog enhed.
- 3 DIGITAL IN-COAXIAL**
Tilslut koaksiallydudgangen på TV'et eller en digital enhed.
- 4 (SERVICE)**
Slut et USB-flashdrev til dette produkts opgraderingssoftware (ikke til medieafspilning).
- 5 DIGITAL IN-OPTICAL**
Tilslut den optiske lydudgang på TV'et eller en digital enhed.
- 6 HDMI IN1 / HDMI IN2**
Slut til HDMI-udgangen på en digital enhed.
- 7 TO TV-HDMI OUT (ARC)**
Tilslut HDMI (ARC)-indgangen på TV'et.
- 8 AC MAINS~**
Tilslut strømforsyningen.

3 Tilslut og konfigurere

Dette afsnit hjælper dig med at tilslutte din SoundBar til et TV og andre enheder og derefter med at konfigurere det.

Du kan få yderligere oplysninger om den grundlæggende tilslutning af SoundBar og tilbehøret i lynvejledningen.

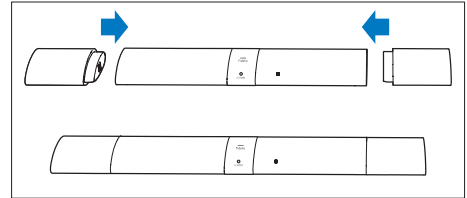
Bemærk

- Du kan finde produktoplysninger og forsyningsdata på mærkepladen på siden eller i bunden af produktet.
- Sørg for, at strømmen til det pågældende udstyr er afbrudt, inden det tilsluttes, eller tilslutninger ændres.

Opladning af bærbare højttalere

Hvis den bærbare venstre/højre højttaler tages ud af hovedenhedens dock, angives dens batteriniveau af lysdioden på højttaleren.

- **Lyser hvidt:** Fuldt batteri eller mere end 30 % resterende kapacitet
- **Lyser rødt:** Lavt batteriniveau (mindre end 30 % tilbage)
- **Blinker rødt:** Næsten tomt (mindre end 10 % tilbage)



- 1 Sæt dine bærbare højttalere i hovedenhedens dock for at oplade.
- 2 Tænd for hovedenheden.
 - ↳ Under opladning lyser lysdioden på den bærbare højttaler orange.
 - ↳ Når batteriet er fuldt opladet, lyser lysdioden på den bærbare højttaler hvidt i 10 sekunder.

Bemærk

- Det kan tage ca. to timer at oplade de bærbare højttalere helt.
- Batteritiden varierer på grund af mange faktorer, herunder lydstyrke, lydindstilling og de medier, der afspilles.

Parring med subwoofer/højttalere

De trådløse højttalere og subwooferen parres automatisk med SoundBar til trådløs forbindelse, når du tænder for SoundBar; de bærbare højttalere og subwooferen.

Hvis ingen lyd kan høres fra de trådløse højttalere og subwooferen, skal du parre de bærbare højttalere og subwooferen manuelt.

Parring med subwoofer

- 1 Tænd for SoundBar og subwooferen.
 - ↳ Hvis forbindelsen til SoundBar er afbrudt, blinker subwooferen på højttaleren langsomt hvidt.

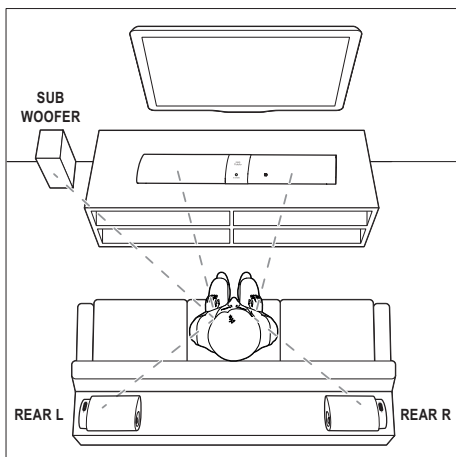
- Tryk på knappen **CONNECT** (tilslut) på subwooferen for at gå til parringstilstand.
↳ Indikatoren på subwooferen blinker hvidt hurtigt.
- I tilstanden **OPTICAL** (tryk på **OPTICAL**) på fjernbetjeningen skal du inden for 6 sekunder trykke to gange på **⏮** og derefter én gang på **Lydstyrke +** og derefter holde **BASS +** nede.
↳ Hvis parringen lykkes, lyser indikatoren på subwooferen hvidt.
↳ Hvis parringen mislykkes, blinker indikatoren på subwooferen langsomt hvidt.
- Hvis parringen mislykkes, skal du gentage trinene ovenfor.

Parring med højttalere

- Tænd for SoundBar og de bærbare højttalere.
↳ Hvis forbindelsen til SoundBar afbrydes, blinker lysdioden på den bærbare højttaler skiftevis rødt og orange.
- Sæt de bærbare venstre og højre højttalere i hovedenhedens dock, så de parres automatisk.
- Hvis parringen mislykkes, skal de bærbare højttalere sættes i hovedenhedens dock igen.

Placer højttalerne

Du får den bedste lyd ved at placere alle højttalerne, så de har retning mod siddepositionen, og placere højttalerne tæt på dit øreniveau (når du sidder ned).



Bemærk

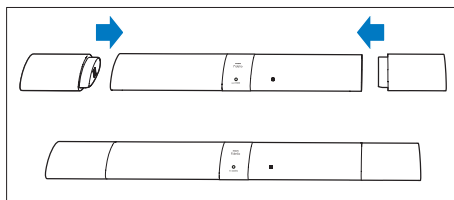
- Surroundsound afhænger af faktorer som f.eks. lokalets form og størrelse, væg- og loftsmateriale, vinduer og reflekterende overflader samt højttalernes akustik. Eksperimenter med placeringen af højttalerne, så den bliver så optimal som muligt.

Følg disse generelle retningslinjer for placering af højttalere.

- Siddeposition:
Midten af dit lytteområde.
- Placer SoundBar foran siddepositionen.
- REAR L** (bageste venstre) og **REAR R** (bageste højre):
Anbring de bærbare højttalere (surround) på venstre og højre side af din siddeposition, enten på linje med eller lidt bag den.
- SUBWOOFER** (subwoofer):
Anbring subwooferen mindst en meter til venstre eller højre for TV'et. Den skal stå mindst 10 centimeter fra væggen.

Sæt de bærbare højttalere i docken

Du kan også sætte de bærbare venstre og højre højttalere i hovedenhedens dock, hvis du vil lytte til lyden, f.eks. når du ser TV-shows og nyheder:

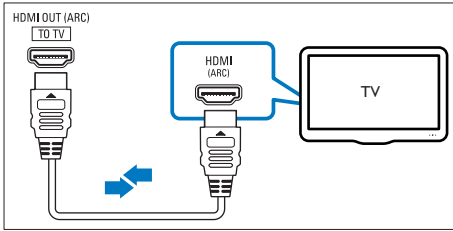


Tilslutning til TV

Slut SoundBar til et TV. Du kan afspille lyd fra TV-programmer via SoundBar. Brug den bedste tilslutningsmulighed på SoundBar og TV'et.

Opret tilslutning til TV'et via HDMI (ARC)

Din SoundBar understøtter HDMI med ARC (Audio Return Channel). Hvis dit TV er HDMI ARC-kompatibelt, kan du høre TV-lyd via din SoundBar vha. et enkelt HDMI-kabel.



- 1 Forbind **HDMI OUT (ARC)**-stikket på SoundBar med **HDMI ARC**-stikket på TV'et ved hjælp af et High Speed HDMI-kabel.
 - **HDMI ARC**-stikket på TV'et kan være mærket på en anden måde. Du kan finde flere oplysninger i brugervejledningen til dit TV.
- 2 Slå HDMI-CEC til på dit TV. Du kan finde flere oplysninger i brugervejledningen til dit TV.

Bemærk

- Hvis dit TV ikke er HDMI ARC-kompatibelt, skal du tilslutte et lyd kabel for at høre TV-lyd via SoundBar. (se "Tilslut lyd fra TV og andre enheder" på side 8)
- Hvis dit TV har et DVI-stik, kan du bruge en HDMI/DVI-adapter til at tilslutte hjemmebiografen til TV'et. Det er muligt, at ikke alle funktionerne er tilgængelige.

Tilslut digitale enheder via HDMI

Tilslut en digital enhed som f.eks. en set-top-boks, DVD-/Blu-ray-afspiller eller spilkonsol til SoundBar via en enkelt HDMI-tilslutning. Når du tilslutter enheder på denne måde og afspiller en fil eller et spil, vises

- videoen automatisk på TV'et, og
 - lyden afspilles automatisk på SoundBar.
- 1 Forbind **HDMI OUT**-stikket på den digitale enhed med **HDMI IN 1/2** på SoundBar ved hjælp af et High Speed HDMI-kabel.
 - 2 Slut SoundBar til TV'et via **HDMI OUT (ARC)**.
 - Hvis dit TV ikke er HDMI CEC-kompatibelt, skal du vælge den korrekte videoindgang på dit TV.
 - 3 Tænd for HDMI-CEC på den tilsluttede enhed. Se brugervejledningen til enheden for at få yderligere oplysninger.

Tilslut lyd fra TV og andre enheder

Afspil lyden fra TV'et eller andre enheder via SoundBar-højttalerne.

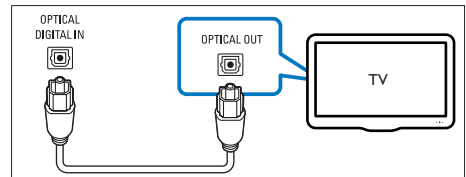
Brug den bedste tilslutningsmulighed på dit TV, din SoundBar og andre enheder.

Bemærk

- Når din SoundBar og dit TV er forbundet via HDMI ARC, er der ikke brug for en lydtilslutning.

Valgmulighed 1: Tilslut lyden via et digitalt optisk kabel

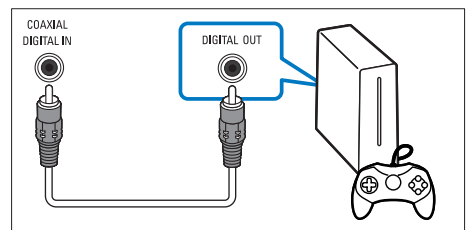
Lyd i bedste kvalitet



- 1 Brug et optisk kabel til at slutte **OPTICAL**-stikket på din SoundBar til **OPTICAL OUT**-stikket på dit TV eller en anden enhed.
 - Stikket til det digitale optiske stik kan være mærket med **SPDIF** eller **SPDIF OUT**.

Valgmulighed 2: Tilslut lyden via et digitalt koaksialkabel

Lyd i bedste kvalitet

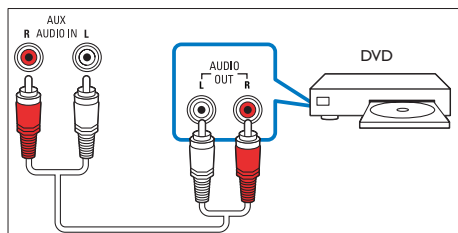


- 1 Brug et koaksialkabel til at slutte **COAXIAL**-stikket på din SoundBar til **COAXIAL/DIGITAL OUT**-stikket på dit TV eller en anden enhed.
 - Stikket til det digitale koaksiale stik kan være mærket med **DIGITAL AUDIO OUT**.

Valgmulighed 3: Tilslut lyden via analoge lyd kabler

Lyd i almindelig kvalitet

- 1 Brug et analogt kabel til at slutte **AUX**-stikkene på din SoundBar til **AUDIO OUT**-stikkene på dit TV eller en anden enhed.



4 Rumlig kalibrering

Rumlig kalibrering benyttes til at opnå en større bekvemmelighed og samtidig optimere oplevelsen af surroundsound i rummet.

- Friheden til at anbringe de bærbare, venstre og højre højttalere (surround) i henhold til dit behov.
- Automatisk styring af balancen mellem de bærbare højttalere (surround) i forhold til din siddeposition.

Den rumlige kalibrering omfatter tre trin.

- **Trin 1:** Kalibrering af lytteområdet
- **Trin 2:** Kalibrering af surroundhøjttalerens placering

Hvornår skal der kalibreres

- Hvis du udfører rumlig kalibrering for første gang, skal du udføre **Trin 1** og **Trin 2** i rækkefølge.
- Hvis du flytter om på din siddeposition, skal du udføre **Trin 1** og **Trin 2** i rækkefølge.
- Hvis du flytter om på placeringen af de bærbare venstre og højre højttalere (surround), skal du udføre **Trin 2** uafhængigt (**Trin 1** kan springes over).

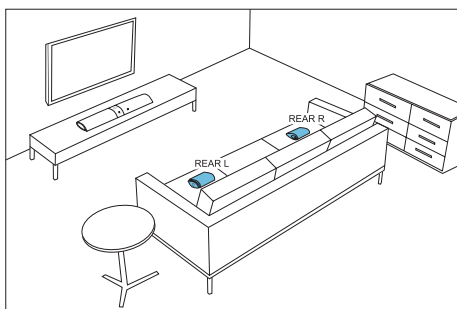
Inden du starter

- Sørg for, at rummet er relativt stille.
- Anbring de bærbare venstre og højre højttalere vinklet mod hovedenheden.
- Sørg for, at hovedenheden og de bærbare venstre og højre højttalere kan "se" hinanden tydeligt, uden forhindringer mellem dem, som kan blokere udsynet. Stil de bærbare højttalere lodret, hvis der er behov for det.

- Minimumsafstanden mellem de bærbare højttalere og hovedenheden er 0,8 m (2,6"), den maksimumsafstanden er 6 m (20").

Trin 1: Kalibrering af lytteområdet

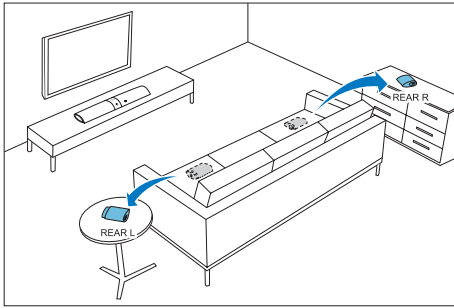
- 1 Anbring de bærbare venstre og højre højttalere på de to siddepositioner, du foretrækker mest (f.eks. i en sofa).
 - Kontroller, at de bærbare venstre og højre højttalere er trådløst forbundet med hovedenheden (tryk på **SURROUND ON DEMAND**).



- 2 Hold **CALIBRATION** nede på fjernbetjeningen i tre sekunder for at igangsætte kalibreringen.
 - ↳ **ZONE** (område) vises på displayet.
 - ↳ Du kan høre kalibreringstonerne fra de bærbare højttalere.
- 3 Vent, indtil kalibreringstonerne ikke længere høres.
 - ↳ **->SPKR** (højttaler) vises på displayet.
- 4 Derefter udføres det efterfølgende Trin 2 (kalibrering af surroundhøjttalerens placering) for at afslutte og gemme de nye indstillinger.

Trin 2: kalibrering af surroundhøjttalerens placering

- 1 Anbring de bærbare venstre og højre højttalere (surround) der, hvor du foretrækker det.
 - Kontroller, at de bærbare venstre og højre højttalere er trådløst forbundet med hovedenheden (tryk på **SURROUND ON DEMAND**).



- 2 Tryk én gang på **CALIBRATION** for at igangsætte kalibreringen.
 - Tryk på **CALIBRATION** **tre gange** for at igangsætte kalibreringen, hvis du flytter rundt på de bærbare højre og venstre højttalere, og spring Trin 1 (kalibrering af lytteområdet) over; hvis du tidligere har foretaget en rumlig kalibrering.
 - ↳ Du kan høre kalibreringstonerne fra de bærbare højttalere.
- 3 Vent, indtil kalibreringstonerne ikke længere høres.
 - ↳ Hvis kalibreringen lykkes, vises **DONE** (færdig) på displayet. De nye indstillinger gemmes.

Bemærk

- Rumlig kalibrering tager ca. tre minutter.
- Forbedringen af surroundsound er kun mærkbar, hvis de bærbare venstre og højre højttaler (surround) var anbragt forkert, eller hvis der er en stærk surroundsoundeffekt i den musik, du lytter til.
- Hvis de bærbare højttalere i venstre og højre side byttes om, vises **L<->R** i et par sekunder under kalibreringen, hvorefter kalibreringen fuldføres.
- Under kalibreringen kan du trykke på **CALIBRATION** for at annullere den, og indstillingerne vender tilbage til standardindstillingerne.
- Hvis den rumlige kalibrering mislykkes, vises en fejlmeddelelse på displayet, f.eks. **FAIL** (mislykkedes), og indstillingerne vender tilbage til standardindstillingerne.
- Hvis den rumlige kalibrering mislykkes, kan du forsøge med en rumlig kalibrering igen og kontrollere, at kalibreringspunkterne, som er beskrevet i begyndelsen af dette kapitel, opfyldes fuldt ud.

5 Brug din SoundBar

Dette afsnit hjælper dig med at bruge din SoundBar til at afspille lyd fra tilsluttede enheder:

Inden du starter

- Foretag de nødvendige tilslutninger som beskrevet i lynvejledningen og i brugervejledningen.
- Skift SoundBar til den korrekte kilde for andre enheder.

Juster lydstyrken

- 1 Tryk på **+/- (Lydstyrke)** for at øge eller reducere en lydstyrke.
 - Du kan slå lyden fra ved at trykke på **⏻**.
 - Slå lyden til igen ved at trykke på **⏻** igen eller trykke på **+/- (Lydstyrke)**.

Kun for de bærbare venstre og højre højttalere

- 1 Når de bærbare venstre og højre højttalere er trådløst forbundet med hovedenheden (i tilstanden **SURROUND ON DEMAND**), skal du trykke på **REAR VOL. +/-** for at skrue op eller ned for lydstyrken.

Vælg lyd

Dette afsnit hjælper dig med at vælge den ideelle lyd til din video eller musik.

Surround sound-tilstand

Oplev omgivende lyd med surround sound-tilstande.

- Tryk på **MOVIE** for at skabe en lytteoplevelse af surroundsound. Ideelt til at se film.
- Tryk på **MUSIC** for at høre stereo lyd. Ideel til musik.

Stemmeklarhed

Den gør den menneskelige stemme mere tydelig og fremtrædende, når du lytter:

- 1 Tryk på **VOICE** for at skifte til stemmeklarhed.
 - ↳ Når stemmeklarhed er tændt, vises **VOICE**.
- 2 For at afslutte denne lydtilstand skal du trykke på **MOVIE** eller **MUSIC** for at vælge en anden lydtilstand.

CLOSE TO ME (tæt på mig)

For at opnå en klar lyd uden at forstyrre dine naboer anbringes de bærbare venstre og højre højttalere tæt på dig, samtidig med at du aktiverer denne funktion (for at slå hovedenheden over på lydløs).

Bemærk

- Det gælder kun, hvis de bærbare venstre og højre højttalere er trådløst forbundet med hovedenheden (eller tilstanden **SURROUND ON DEMAND** tændes).
- Hvis **CLOSE TO ME** (tæt på mig) er tændt, afbrydes funktionerne i knapperne **MOVIE** og **MUSIC**.

- 1 Hold **VOICE** nede i tre sekunder for at aktivere funktionen.
 - ↳ **CLOSE TO ME** (tæt på mig) ruller én gang hen over displayet.
 - ↳ Hovedenheden går på lydløs.
- 2 For at afslutte denne lydtilstand skal du igen trykke på og holde **VOICE** nede i tre sekunder.
 - ↳ Den forrige lydtilstand aktiveres.

Equalizer

Skift indstillingerne for det høje frekvensområde (diskant) og det lave frekvensområde (bas) på SoundBar.

- 1 Tryk på **TREBLE +/-** eller **BASS +/-** for at justere frekvensen.

Automatisk lydstyrke

Aktiver automatisk lydstyrke for at holde lydstyrken på et fast niveau, når du skifter til en anden kilde. Den komprimerer også lyden, så lydstyrken øges under stille scener og sænkes under larmende scener.

- 1 Tryk på **AUTOVOL.** for at slå automatisk lydstyrke til eller fra.
 - ↳ Når den automatiske lydstyrke er slået til, ruller **ON AUTO** én gang hen over displayet.
 - ↳ Når den automatiske lydstyrke er slået fra, ruller **OFF AUTO** én gang hen over displayet.

Synkroniser video og lyd

Hvis lyden og videoen ikke er synkroniseret, kan du forsinke lyden, så den kommer til at passe til videoen.

- 1 Tryk på **AUDIO SYNC +/-** for at synkronisere lyden med videoen.
 - **AUDIO SYNC +** øger lydforsinkelsen, og **AUDIO SYNC -** reducerer lydforsinkelsen.

Nattilstand

Nattilstand reducerer lydstyrken for høje lyde for stille lytning, når der afspilles lyd. Nattilstand er kun tilgængelig til digitale Dolby-lydspor.

- 1 Tryk på **NIGHT** for at slå nattilstand til eller fra.
 - ↳ Når nattilstand er slået til, ruller **ON NIGHT** én gang hen over displayet.
 - ↳ Når nattilstand er slået fra, ruller **OFF NIGHT** én gang hen over displayet.

Bemærk

- Hvis automatisk lydstyrke er slået til, kan du ikke aktivere nattilstanden.

MP3-afspiller

Tilslut din MP3-afspiller, så du kan afspille dine lydfiler eller musik.

Det skal du bruge

- En MP3-afspiller.
 - Et 3,5 mm stereo-lydkabel.
- 1 Brug stereo-lydkablet på 3,5 mm til at slutte MP3-afspilleren til **AUDIO IN**-stikket på din SoundBar.
 - 2 Tryk på **AUDIO IN**.
 - 3 Brug knapperne på din MP3-afspiller til at vælge og afspille lydfiler eller musik.
 - På din MP3-afspiller anbefales det at indstille lydstyrken til et niveau med 80 % maksimal lydstyrke.

Afspil musik via Bluetooth

Via Bluetooth skal du tilslutte SoundBar til din Bluetooth-enhed (f.eks. en iPad, iPhone, iPod touch, Android-telefon eller bærbar computer). Derefter kan du lytte til lydfiler, der er gemt på enheden via din SoundBar-højttalere.

Det skal du bruge

- En Bluetooth-enhed, som understøtter Bluetooth-profil A2DP, og med Bluetooth-version 2.1 + EDR.
- Det maksimale dækningsområde mellem SoundBar og en Bluetooth-enhed er ca. 10 meter.



Bemærk

- Musikstreamingen bliver muligvis afbrudt af forhindringer mellem enheden og dette produkt, f.eks. en væg, metalkabinetmateriale, der dækker for enheden, eller andre enheder i nærheden, der kører på den samme frekvens.
- Hvis du vil oprette forbindelse fra dette produkt til en anden Bluetooth-enhed, skal du afbryde den aktuelle Bluetooth-forbindelse.

Bluetooth på hovedenheden

- 1 Tryk på **BT** på fjernbetjeningen for at sætte hovedenheden i Bluetooth-tilstand.
 - ↳ **BT** blinker på displayet.
- 2 På Bluetooth-enheden skal du aktivere Bluetooth og søge efter og vælge **Fidelio B5** for at begynde at oprette forbindelse (se brugervejledningen for Bluetooth-enheden for at se, hvordan du aktiverer Bluetooth).
 - ↳ Under oprettelse af forbindelsen blinker **BT** på displayet.
- 3 Vent, indtil **BT** lyser på displayet.
 - ↳ Hvis det lykkes at oprette forbindelse, lyser **BT** på displayet.
 - ↳ Hvis det ikke lykkes at oprette forbindelse, blinker **BT** på displayet.
- 4 Vælg og afspil lydfilet eller musik på din Bluetooth-enhed.
 - Hvis der kommer et opkald under afspilning, bliver musikafspilningen sat på pause.
 - Hvis streaming af musik afbrydes, skal Bluetooth-enheden placeres tættere på hovedenheden.
- 5 For at afslutte Bluetooth skal du vælge en anden kilde.
 - ↳ Når du skifter tilbage til Bluetooth-tilstand, genoprettes Bluetooth-forbindelsen.
 - For at afbryde den aktuelle Bluetooth-forbindelse skal du holde **BT** nede på fjernbetjeningen.

Bluetooth på en enkelt højttaler

Du kan bruge den bærbare venstre eller den bærbare højre højttaler som enkeltstående Bluetooth-højttaler; uafhængigt af hovedenheden.

- 1 Tryk på knappen **BT** på den venstre eller højre højttaler for at skifte til Bluetooth-tilstand.
 - ↳ Lysdioden **BT** på den venstre eller højre højttaler blinker.

- 2 På Bluetooth-enheden skal du aktivere Bluetooth, søge efter og vælge navnet på den venstre eller højre højttaler for at oprette forbindelse (se brugervejledningen til Bluetooth-enheden for at finde ud af, hvordan du aktiverer Bluetooth).
 - **B5 -L portable** står for den bærbare venstre højttaler; **B5 -R portable** for den bærbare højre højttaler.
 - ↳ Under oprettelse af forbindelsen blinker lysdioden **BT** på den venstre eller højre højttaler.
- 3 Vent, indtil lysdioden **BT** lyser på den bærbare højttaler.
 - ↳ Hvis det lykkes at oprette forbindelse, høres en forbindelsestone, og lysdioden **BT** på den bærbare højttaler lyser.
 - ↳ Hvis det ikke lykkes at oprette forbindelse, blinker lysdioden **BT** på den bærbare højttaler.
- 4 Vælg og afspil lydfilet eller musik på din Bluetooth-enhed.
 - Hvis der kommer et opkald under afspilning, bliver musikafspilningen sat på pause.
 - Hvis streaming af musik afbrydes, skal Bluetooth-enheden placeres tættere på hovedenheden.
- 5 For at afslutte Bluetooth skal du trykke på knappen **SURROUND ON DEMAND** på højttaleren.
 - ↳ Når du skifter tilbage til Bluetooth-tilstand, genoprettes Bluetooth-forbindelsen.
 - For at afbryde den aktuelle Bluetooth-forbindelse skal du holde knappen **BT** nede på højttaleren.



Bemærk

- Fjernbetjeningens funktion er ikke tilgængelig på en enkeltstående Bluetooth-højttaler (den bærbare venstre eller højre højttaler).

Tilslut Bluetooth via NFC

NFC (Near Field Communication) er en teknologi, der muliggør kortrækkende trådløs kommunikation mellem NFC-aktiverede enheder, f.eks. mobiltelefoner.

Det skal du bruge

- En Bluetooth-enhed med NFC-funktion.
- Til pairing skal du trykke NFC-enheden mod mærket **NFC** på hovedenheden.



Bemærk

- NFC-funktionen er kun tilgængelig for hovedenheden, ikke for de bærbare venstre og højre højttalere.

- 1 Aktiver NFC på Bluetooth-enheden (se enhedens brugervejledning for at få flere oplysninger).
- 2 Tryk NFC-enheden mod mærket **NFC** på hovedenheden, indtil hovedenheden bipper:
 - Første gang, der oprettes forbindelse, vises der en meddelelse om parring på nogle mobile enheder. Vælg "JA" for at oprette forbindelsen.
 - ↳ Når Bluetooth-forbindelsen oprettes, vises **BT** på displayet.
 - ↳ Hvis det ikke lykkes at oprette forbindelse, bliver **BT** ved med at blinke på displayet.
- 3 Vælg og afspil lydfiler eller musik på din NFC-enhed.
 - For at afbryde forbindelsen skal du igen trykke NFC-enheden mod mærket **NFC** på hovedenheden.

Auto standby

Når du afspiller mediefiler fra en tilsluttet enhed skifter SoundBar automatisk til standbytilstand, hvis:

- der ikke trykkes på en source-knap i 15 minutter, og
- der ikke afspilles lyd/video fra en tilsluttet enhed.

Juster lysstyrken for displayet

Du kan trykke gentagne gange på **DIM** for at vælge et andet lysstyrkeniveau for displayet på dette produkt.

- Hvis du vælger **DIM O** (dæmpning) på displayet, slukker displayet efter 10 sekunder, hver gang du trykker på en knap på fjernbetjeningen.

Angiv fabriksindstillinger

Du kan nulstille dette produkt til de fabriksprogrammerede standardindstillinger:

- 1 I AUX-tilstand skal du på fjernbetjeningen inden for tre sekunder trykke på **Lydstyrke-**, **BASS -** og **TREBLE -** i nævnte rækkefølge.
 - ↳ Når fabriksindstillingerne er blevet gendannet, slukker produktet automatisk og genstarter:

6 Opdater software

Opdater dit produkt med den nyeste software for at få de bedste funktioner og den bedste support.

Det skal du bruge

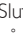
- Et USB-flashdrev, der er FAT-formateret. Undgå at bruge en USB-harddisk.
- En computer med internetadgang.
- Et arkivværktøj, der understøtter ZIP-filformatet.

Kontroller softwareversion

I HDMI ARC-kilden skal du på fjernbetjeningen inden for tre sekunder trykke på **TREBLE -**, **BASS -** og **Lydstyrke-** i nævnte rækkefølge.

↳ Softwareversionsnummeret vises på displayet.

Opdatering af software via USB

- 1 Søg efter de nyeste softwareversioner på www.philips.com/support.
 - Søg efter din model, og klik på "Software og drivere".
- 2 Download softwaren på et USB-flashdrev.
 - ① Udpak de downloadede filer, hvis de er zippet, og sørg for, at den udpakkede mappe er navngivet "UPG".
 - ② Læg mappen "UPG" i rodbiblioteket.
- 3 Slut USB-flashdrevet til  (SERVICE)-stikket på dette produkt.
- 4 Skift til HDMI ARC-kilde på dette produkt (tryk på **HDMI ARC**).
- 5 På fjernbetjeningen skal du inden for seks sekunder trykke to gange på **6x** og én gang på **Lydstyrke +** og derefter holde **MOVIE** nede.
 - ↳ Derefter vises "UPG" (opgradering) i displayet.
- 6 Vent, indtil opgraderingen er gennemført.
 - ↳ Når opgraderingen er gennemført, slukker og tænder dette produkt automatisk.



Advarsel

- Sluk ikke for strømmen, og fjern ikke USB-flashdrevet, når softwareopdateringen er i gang, da du ellers kan beskadige dette produkt.
- Opgraderingen kan tage ca. otte minutter.

7 Monter din SoundBar på væggen

Læs alle sikkerhedsforanstaltningerne, før du monterer din SoundBar på væggen. (se 'Sikkerhed' på side 2)

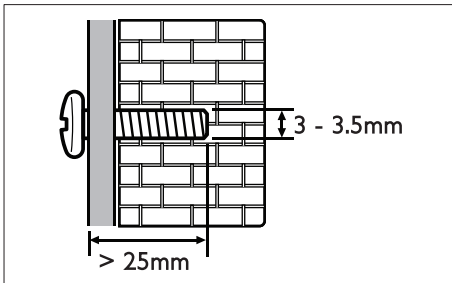
Vægmontering

Bemærk

- Du skal tage de bærbare højttalere ud af hovedenheden før vægmontering eller -afmontering.
- Forkert montering på væg kan medføre personskade eller beskadigelse. Kontakt Kundeservice i dit land, hvis du har spørgsmål.
- Fastgør vægbeslaget til en væg, der kan bære den samlede vægt af produktet og vægbeslaget.
- Du behøver ikke at fjerne de fire gummifødder i bunden SoundBar før vægmontering, da gummifødderne ikke kan sættes på igen.

Skruelængde/diameter

Afhængigt af det anvendte vægmonteringsbeslag skal du sikre dig, at du bruger skruer, der har den rette længde og diameter:



Se illustrationen på det særskilte vægmonteringsark for at få vist, hvordan du vægmonterer SoundBar:

- 1) Bor huller i væggen.
- 2) Fastgør vægbeslaget på væggen med rawpluggene og skruerne.
- 3) Hæng SoundBar på vægbeslaget.

8 Produktspecifikationer

Bemærk

- Specifikationer og design kan ændres uden varsel.

Forstærker

- Samlet udgangseffekt: 210 W RMS (+/- 0,5 dB, 30 %THD) / 168 W RMS (+/- 0,5 dB, 10 %THD)
- Frekvenskurve: 20 Hz-20 kHz / ± 3 dB
- Signal-/støjforhold: > 65 dB (CCIR)/(A-vægtet)
- Indgangsfølsomhed:
 - AUX: 750 mV
 - AUDIO IN: 400 mV

Lyd

- S/PDIF digital lydindgang:
 - Koaksial: IEC 60958-3
 - Optisk: TOSLINK

Bluetooth

- Bluetooth-profiler: A2DP
- Bluetooth-version: 2.1+EDR
- Frekvensbånd/udgangseffekt: 2400-2483,5 MHz / ≤ 20 dBm
- NFC-frekvens: 13,56 MHz

Trådløst højttalerlink

- Frekvensbånd: 5725-5875 MHz
- Udgangseffekt: ≤ 14 dBm

Hovedenhed

- Strømforsyning: 110-240V~, 50-60 Hz
- Strømförbrug: 50 W
- Strømförbrug ved standby: $\leq 0,5$ W
- Mål (B x H x D): 1035 x 73 x 156 mm (med bærbare, venstre og højre højttalere fastgjort)
- Vægt: 4,4 kg
- Indbyggede højttalere
 - 2 x basenhed (76 mm/3", 8 ohm)
 - 2 x diskantenhed (25,4 mm/1", 8 ohm)

Bærbare højttalere

- Højttalerimpedans: 8 ohm
- Højttalerdrivere: 2 x 76 mm (3") fuldspektret
- Mål (B x H x D): 191 x 73 x 156 mm
- Vægt: 0,86 kg/stk.

Subwoofer

- Strømforsyning: 110-240V~, 50-60 Hz
- Strømförbrug: 30 W
- Strømförbrug ved standby: ≤ 0,5 W
- Impedans: 4 ohm
- Højtalerdrivere: 1 x 165 mm (6,5") basenhed
- Mål (B x H x D): 200 x 510 x 201 mm
- Vægt: 4,9 kg

Vægmontering

- Mål (B x H x D): 40 x 100 x 26,5 mm
- Vægt: 0,1 kg/stk.

Batterier til fjernbetjening

- 2 x AAA-R03-1,5 V

Oplysninger om standby

- Når produktet er inaktivt i 15 minutter, skifter det automatisk til standby eller netværksstandby.
- Strømförbruget i standby eller netværksstandby er mindre end 0,5 W.
- For at deaktivere Bluetooth-forbindelsen skal du trykke på Bluetooth-knappen på fjernbetjeningen og holde den nede.
- Du kan aktivere Bluetooth-forbindelsen på din Bluetooth-enhed eller via NFC-mærket (hvis tilgængeligt).

9 Fejlfinding



Advarsel

- Risiko for elektrisk stød. Fjern aldrig kabinettet på dette produkt.

Prøv aldrig selv at reparere produktet, da garantien i så fald bortfalder.

Hvis du oplever problemer med produktet, bør du kontrollere følgende punkter; inden du bestiller reparation. Hvis problemet ikke er løst, kan du få support på www.philips.com/support.

Lyd

Ingen lyd fra SoundBar-højtalerne.

- Sæt lydkalet fra SoundBar i TV'et eller andre enheder. Du har imidlertid ikke brug for en separat lydtilslutning, når:

- SoundBar og TV'et er forbundet via **HDMI ARC**, eller
- der er sluttet en enhed til **HDMI IN**-stikket på SoundBar.
- Vælg den rigtige lydindgang på fjernbetjeningen.
- Kontroller, at lyden ikke er slået fra på SoundBar.
- Nulstil SoundBar til standardindstillingerne (se 'Angiv fabriksindstillinger' på side 13).

Ingen lyd fra de trådløse, bærbare højtalere.

- Kontroller, at den trådløse, bærbare højtaler er tændt. Tryk på **ON** nederst på den trådløse, bærbare højtaler.
- Sæt de trådløse, bærbare højtalere i hovedenhedens dock for at oplade batteriet.
- Hvis du ønsker at oprette forbindelse mellem den trådløse, bærbare højtaler og hovedenheden, skal du sørge for, at du trykker på knappen **SURROUND ON DEMAND** på den trådløse, bærbare højtaler.
- Hvis du ønsker, at den trådløse, bærbare højtaler skal være en enkeltstående Bluetooth-højtaler; skal du sørge for, at du har oprettet forbindelse mellem den bærbare venstre eller højre højtaler og en Bluetooth-enhed (se 'Bluetooth på en enkelt højtaler' på side 12).

Ingen lyd fra den trådløse subwoofer.

- Tilslut subwooferen trådløst til hovedenheden.

Forvrænget lyd eller ekko.

- Hvis du afspiller lyd fra TV'et via SoundBar; skal du kontrollere, at lyden fra TV'et er slået fra.

Lyd og video er ikke synkroniseret.

- Tryk på **AUDIO SYNC +/-** for at synkronisere lyden med videoen.

Bluetooth

En enhed kan ikke oprette forbindelse til SoundBar.

- Enheden understøtter ikke de kompatible profiler, der kræves til SoundBar.
- Du har ikke aktiveret Bluetooth-funktionen på enheden. Se i enhedens brugervejledning, hvordan funktionen aktiveres.
- Enheden er ikke tilsluttet korrekt. Tilslut enheden korrekt.
- SoundBar er allerede tilsluttet til en anden Bluetooth-enhed. Afbryd den tilsluttede enhed, og prøv igen.

Kvaliteten af lydafspilning fra en tilsluttet Bluetooth-enhed er dårlig.

- Bluetooth-modtagelsen er dårlig. Flyt enheden tættere på SoundBar; eller fjern alle forhindringer mellem enheden og SoundBar.

Den tilsluttede Bluetooth-enhed kobler til og fra hele tiden.

- Bluetooth-modtagelsen er dårlig. Flyt enheden tættere på SoundBar, eller fjern alle forhindringer mellem enheden og SoundBar.
- Deaktiver Wi-Fi-funktionen på Bluetooth-enheden for at undgå interferens.
- For nogle Bluetooth-enheder kan Bluetooth-forbindelsen deaktiveres automatisk for at spare strøm. Dette er ikke tegn på en funktionsfejl i SoundBar.

Rumlig kalibrering

Hvorfor skal der foretages en rumlig kalibrering?

- Rumlig kalibrering optimerer oplevelsen med surroundsound, hvis dine bærbare venstre og højre højttalere (surround) ikke er placeret korrekt.

Forbedringen af surroundsound er ikke mærkbar efter korrekt rumlig kalibrering.

- Forbedringen af surroundsound er kun mærkbar, hvis de bærbare venstre og højre højttalere (surround) var anbragt forkert, eller hvis der er en stærk surroundsoundeffekt i den musik, du lytter til.

En fejlmeddelelse vises i displayet.

- Hvis den rumlige kalibrering mislykkes, vises én af følgende fejlmeddelelser. Der henvises til fjerde kapitel (Rumlig kalibrering) for yderligere oplysninger vedrørende genkalibrering.
 - **FAIL** (mislykkedes): Angiver, at den bærbare venstre/højre højttaler ikke er i tilstanden **SURROUND ON DEMAND** eller er uden for kalibreringsområdet, eller der er en forhindring, så hovedenheden og de bærbare venstre og højre højttalere ikke helt kan "se" hinanden.
 - **BATT LOW** (lavt batteriniveau): Angiver, at den bærbare venstre/højre højttaler er ved at løbe tør for strøm.
 - **ERR1** (fejl): Angiver, at de bærbare venstre og højre højttalere ikke er adskilt fra hovedenheden.



For DTS patents, see <http://patents.dts.com>.
Manufactured under license from DTS Licensing Limited. DTS, the Symbol, & DTS and the Symbol together are registered trademarks, and DTS Digital Surround is a trademark of DTS, Inc. © DTS, Inc. All Rights Reserved.



Manufactured under license from Dolby Laboratories. Dolby, Pro Logic, and the double-D symbol are trademarks of Dolby Laboratories.



The terms HDMI and HDMI High-Definition Multimedia Interface, and the HDMI Logo are trademarks or registered trademarks of HDMI Licensing LLC in the United States and other countries.



The Bluetooth® word mark and logos are registered trademarks owned by Bluetooth SIG, Inc. and any use of such marks by Gibson Innovations Limited is under license. Other trademarks and trade names are those of their respective owners.



The N Mark is a trademark or registered trademark of NFC Forum, Inc. in the United States and in other countries.



© 2013 CSR plc and its group companies.
The aptX® mark and the aptX logo are trade marks of CSR plc or one of its group companies and may be registered in one or more jurisdictions.



Specifications are subject to change without notice

Copyright © 2014 Gibson Innovations Limited. Revised Edition © 2017

This product has been manufactured by, and is sold under the responsibility of Gibson Innovations Ltd., and Gibson Innovations Ltd. is the warrantor in relation to this product. Philips and the Philips Shield Emblem are registered trademarks of Koninklijke Philips N.V. and are used under license from Koninklijke Philips N.V.

B5_12_UM_V7.0

