

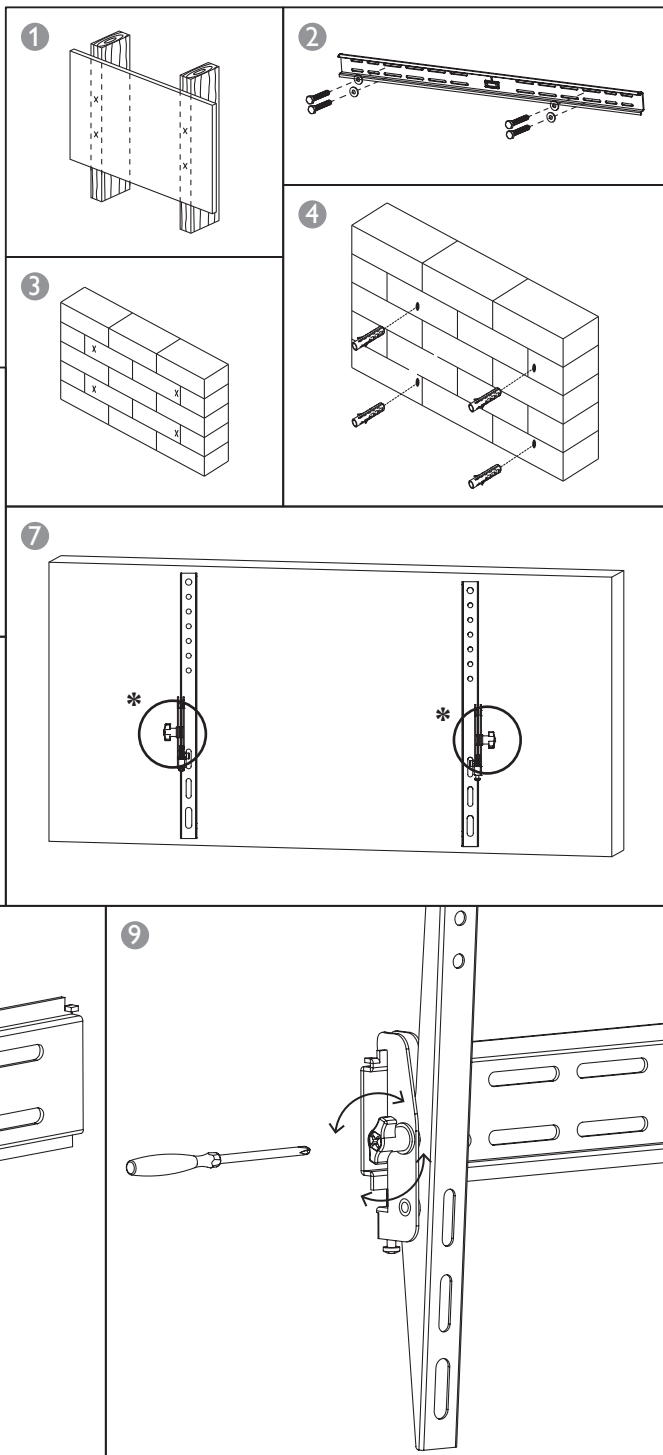
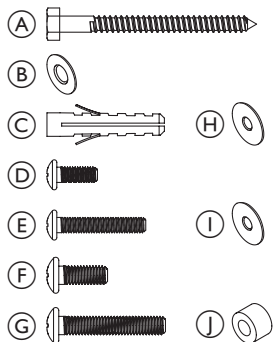


User manual  
Manual del usuario



UM\_SQM7842  
27\_EN\_V1.0  
WK15314

2015 © Gibson Innovations Limited.  
All rights reserved.  
This product has been manufactured by, and is sold under the responsibility of Gibson Innovations Ltd., and Gibson Innovations Ltd. is the warrantor in relation to this product.  
Philips and the Philips Shield Emblem are registered trademarks of Koninklijke Philips N.V. and are used under license from Koninklijke Philips N.V.



1 Important safety instructions

! Caution

- Read these instructions before you begin. If you are unsure of any part of the process, contact a professional contractor or installer for assistance. Improper installation can result in injury or damage.
- The wall or mounting surface must be capable of supporting the combined weight of the mount and the display; if not, the structure must be reinforced.
- Locate pipes, wires, or any other hazards in the wall where you wish to install the mount before drilling.
- Safety gear and proper tools must be used. Failure to do so can result in injury or damage.
- Two people are recommended for installation. Do not attempt to lift a heavy display without assistance.
- Follow all instructions and recommendations regarding adequate ventilation and suitable locations for mounting your display. Consult the owner's manual for your particular display for more information.
- This wall mount is intended for use only with the maximum weight of 45 kg (100 lbs). Use with heavier than the maximum weights indicated may result in instability causing possible injury.

2 Tilt wall mount (for LCD, Plasma, and LED displays)

What's in the box

- Wall plate (x1)
- Mount arm (x2)
- User manual (x1)
- Hardware kit (x1)

Hardware kit

- A M8 x 63 lag bolt (x4)
- B Lag bolt washer (x4)
- C Concrete anchor (x4)
- D M6 x 12 screw (x4)
- E M6 x 30 screw (x4)
- F M8 x 12 screw (x4)
- G M8 x 30 screw (x4)
- H M6 washer (x4)
- I M8 washer (x4)
- J Spacer (x8)

Tools required

- Phillips head screw driver
- Ratchet or driver with 13 mm (1/2") socket
- Electric or portable drill
- 6 mm (1/4") drill bit and stud finder for drywall installation
- 10 mm (3/8") Masonry bit for concrete installation

3 Installation

Mount to the drywall

! Caution

For safety reasons, this mount must be secured to at least two wood studs no less than 16" apart. The studs must be capable of supporting the combined weight of the mount and display.

- 1 Use a high quality stud finder to locate two adjacent studs where you wish to install your mount. Mark both edges of each stud to help identify the exact center.

≡ Note

You must use the center of each stud to avoid cracking or splitting the wood during installation.

- 2 Place the wall plate against the wall and level it using the integrated bubble level.
- 3 While another person holds the wall plate in position, mark four locations (two per stud) for securing the mount to the wall (see Fig. 1).
- 4 Set the wall plate aside and drill a 6 mm (1/4") pilot hole at each marked location.
- 5 Place the wall plate back against the wall and attach it using the lag bolts (A) and lag bolt washers (B) provided (see Fig. 2). **Do not over-tighten these bolts and do not release the wall plate until all bolts are in place.** Ensure that the wall plate remains level after all bolts are secured.

Mount to the concrete wall

! Caution

For safety reasons, the concrete wall must be capable of supporting the combined weight of the mount and the display. The manufacturer takes no responsibility for failure caused by walls of insufficient strength.

- 1 Place the wall plate against the wall in the desired location and level it using the integrated bubble level.
- 2 While another person holds the wall plate in place, mark four evenly spaced locations on the wall for securing the mount (see Fig. 3).
- 3 Set the wall plate aside and drill a 10 mm (3/8") hole at each marked location. Remove any excess dust from the holes.
- 4 Insert a concrete anchor (C) into each hole so that it is flush with the concrete surface (see Fig. 4). A hammer can be used to lightly tap the anchors into place if necessary.

## Note

If the concrete wall is covered by a layer of plaster or drywall, the concrete anchor must pass completely through the layer to rest flush with the concrete surface.

- Place the wall plate back against the wall and attach it using the lag bolts (A) and lag bolt washers (B) provided (see Fig. 2). **Do not over-tighten these bolts and do not release the wall plate until all bolts are in place.** Ensure that the wall plate remains level after all bolts are secured.

## Attaching the mount arms to the display

### Caution

Use extra care during this part of the installation. If possible, avoid facing down your display as it may damage the viewing surface.

## Note

This mount comes with a selection of different screw diameters and lengths to accommodate a wide variety of display models. Not all of the hardware in the kit will be used. If you cannot find the appropriate screw size in the kit provided, consult the manufacturer of your display for more information.

- Determine the correct length of screw to use by examining the back of your display:
  - If the back of your display is flat and the mounting holes are flush with the surface, you will use the shorter screws (D) or (E) from the hardware kit.
  - If the back of your display is curved, has a protrusion, or if the mounting holes are recessed, you will need to use the longer screws (F) or (G) and may also need to use the spacers (I).
- Determine the correct diameter of screw to use carefully by trying different size (M6 and M8) from the hardware kit. **Do not force any of the screws – if you feel resistance, stop immediately and try a smaller diameter screw.**
- Attach the mount arms to the back of your display using the screws identified in steps 1 and 2:
  - If you are using M6 screws you will need to use M6 washers (H). If you are using M8 screws you will need to use M8 washers (I) (see Fig. 5).
  - If you are using the longer screws on a display with a curved or recessed back, you may also need to use spacers (I). Use one spacer or two spacers stacked as needed. **Only use a spacer if necessary** (see Fig. 6).

## Note

The mount arms must be attached with the tilt knobs (\*) facing outward (i.e. away from the middle of the display) (see Fig. 7). Otherwise, the tilt function cannot be accessed.

## Final assembly

- With the help of another person, carefully lift your display and place it on the wall plate. **Do not release the display until the mount arms have securely hooked onto the wall plate.**
- Tighten the safety screw located on each mount arm using the Phillips head screw driver (see Fig. 8) to prevent the display from being lifted from the wall plate.

### Caution

The safety screws must be tightened at all times to prevent the display from being accidentally knocked from the mount.

## 4 Operation and adjustment

- To change the tilt angle of your display, have one person holding the display firmly in place while another person loosening the tilt knobs located on each mount arm. Once loosened, you may move your display to the desired position. Re-tighten the tilt knobs to lock the tilt angle in place. **Do not release the display until both tilt knobs are fully tightened.** If you are unable to loosen or fully tighten the knob by hand, the Phillips head screw driver can also be used (see Fig. 9).
- Periodically clean your mount with a dry cloth. Inspect all screws and hardware at regular intervals to ensure that no connections have become loose over time. Re-tighten as needed.

## 5 Specifications

|                  |                                      |
|------------------|--------------------------------------|
| Display Size     | 37" to 65"                           |
| Maximum Load     | 45 kg (100 lbs)                      |
| Mounting Pattern | max. 800 mm x 400 mm (31.4" x 15.7") |
| Tilt Range       | up to 15° (tilting down)             |
| Profile          | 4.4 cm (1.7")                        |

## Español

## 1 Instrucciones de seguridad importantes

### Precaución

- Lea estas instrucciones antes de comenzar. Si no está seguro de algún paso del proceso, póngase en contacto con un contratista o instalador profesional para obtener ayuda. Una instalación incorrecta puede producir lesiones o daños.
- La pared o la superficie de montaje deben ser capaces de aguantar el peso combinado del soporte de montaje y de la pantalla. Si no es así, la estructura se debe reforzar.
- Localice las tuberías, cables y otros peligros en la pared en la que desea instalar el soporte antes de comenzar a perforar.
- Debe utilizar un engranaje de seguridad y herramientas adecuadas.
- Si no lo hace, se pueden producir lesiones o daños.
- Se recomienda que la instalación la realicen dos personas. No intente levantar una pantalla pesada sin ayuda.
- Siga todas las instrucciones y recomendaciones relativas a la ventilación correcta y a las ubicaciones apropiadas para el montaje de la pantalla. Consulte el manual de instrucciones del modelo de su pantalla para obtener más información.
- Este soporte de montaje en pared se ha diseñado para su uso con un peso máximo de 45 kg. El hecho de utilizarlo con productos de mayor peso que el indicado puede dar lugar a inestabilidad y producir lesiones.

## 2 Montaje en pared inclinado (para pantallas LCD, LED y de plasma)

### Contenido de la caja

Placa de pared (1)  
Brazo de montaje (2)  
Manual de usuario (1)  
Kit de tornillería (1)

### Kit de tornillería

- (A) Tirafondos M8 x 63 (4)
- (B) Arandela para tirafondos (4)
- (C) Taco para hormigón (4)
- (D) Tornillos M6 x 12 (4)
- (E) Tornillos M6 x 30 (4)
- (F) Tornillos M8 x 12 (4)
- (G) Tornillos M8 x 30 (4)
- (H) Arandela M6 (4)
- (I) Arandela M8 (4)
- (J) Espaciadores (8)

### Herramientas necesarias

- Destornillador plano Phillips
- Llave de trinquete o atornillador con boca de 13 mm
- Taladro eléctrico o portatíl
- Broca de 6 mm y detector de montantes para instalación en tabiques de yeso
- Broca para hormigón de 10 mm para instalación en hormigón

## 3 Instalación

### Montaje en tabiques de yeso

### Precaución

Por motivos de seguridad, este soporte se debe fijar al menos a dos montantes de madera que no estén separados más de 40 cm. Los montantes deben poder soportar el peso combinado del soporte y la pantalla.

- Utilice un detector de montantes de buena calidad para encontrar dos montantes adyacentes en el lugar en el que desea instalar el soporte. Marque los dos bordes de cada montante para identificar el centro exacto.

## Note

Debe utilizar el centro de cada montante para evitar que la madera se agriete o se parta durante la instalación.

- Coloque la placa de pared contra la pared y nivélela utilizando el nivel de burbuja suministrado.
- Mientras otra persona sujeta la placa de pared en su lugar, marque las cuatro ubicaciones (dos por montante) para fijar el soporte a la pared (consulte la imagen 1).
- Retire la placa de pared y perforo un orificio guía de 6 mm en cada ubicación marcada.
- Coloque la placa de pared de nuevo contra la pared y fíjela mediante los tirafondos (A) y las arandelas para tirafondos (B) que se incluyen (consulte la imagen 2). **No apriete los tirafondos en exceso y no suelte la placa de pared hasta que todos los tirafondos estén en su lugar.** Asegúrese de que la placa de pared permanezca nivelada después de apretar todos los tirafondos.

### Montaje en paredes de hormigón

### Precaución

Por motivos de seguridad, la pared de hormigón debe poder soportar el peso combinado del soporte y la pantalla. El fabricante no asume responsabilidad alguna por las averías provocadas por una resistencia insuficiente de la pared.

- Coloque la placa de pared contra la pared en la ubicación que desee y nivélela utilizando el nivel de burbuja suministrado.
- Mientras otra persona sujeta la placa de pared en su lugar, marque cuatro ubicaciones distribuidas uniformemente en la pared para fijar el soporte (consulte la imagen 3).
- Retire la placa de pared y perforo un orificio de 10 mm en cada

ubicación marcada. Elimine el exceso de polvo de los orificios.

- Introduzca un taco para hormigón (C) en cada orificio hasta que estén a ras de la superficie de hormigón (consulte la imagen 4). Si es necesario, puede utilizar un martillo para golpear los tacos suavemente hasta que estén en su lugar.

## Nota

Si la pared de hormigón está cubierta por una capa de masilla o yeso, el taco para hormigón debe atravesar completamente la capa hasta que esté a ras de la superficie de hormigón.

- Coloque la placa de pared de nuevo contra la pared y fíjela mediante los tirafondos (A) y las arandelas para tirafondos (B) que se incluyen (consulte la imagen 2). **No apriete los tirafondos en exceso y no suelte la placa de pared hasta que todos los tirafondos estén en su lugar.** Asegúrese de que la placa de pared permanezca nivelada después de apretar todos los tirafondos.

### Fijación de los brazos de montaje a la pantalla

### Precaución

Tenga especial cuidado durante esta parte de la instalación. Si es posible, evite colocar la pantalla boca abajo, ya que podrá dañar la superficie de visualización.

## Note

Este soporte incluye una selección de tornillos de diferentes diámetros y longitudes para adaptarse a una amplia variedad de modelos de pantalla. No será necesario utilizar toda la tornillería incluida en el kit. Si no encuentra el tornillo del tamaño adecuado en el kit incluido, consulte al fabricante de su pantalla para obtener más información.

- Determine la longitud correcta del tornillo que va a utilizar examinando la parte posterior de la pantalla:
  - Si la parte posterior de la pantalla es plana y los orificios de montaje están a ras de la superficie, utilice los tornillos más cortos (D) o (E) del kit de tornillería.
  - Si la parte posterior de la pantalla es curva, tiene un saliente o los orificios de montaje están hundidos, deberá utilizar los tornillos más largos (F) o (G) del kit de tornillería.
- Determine el diámetro correcto del tornillo que va a utilizar probando con cuidado los diferentes tamaños (M6 y M8) del kit de tornillería. **No fuerce los tornillos. Si nota resistencia, deténgase inmediatamente y pruebe con un tornillo de otro diámetro.**
- Acople los brazos de soporte a la parte posterior de la pantalla con los tornillos identificados en los pasos 1 y 2:
  - Si utiliza tornillos M6, deberá usar las arandelas M6 (H). Si utiliza tornillos M8, deberá usar las arandelas M8 (I) (consulte la imagen 5).
  - Si utiliza los tornillos más largos en una pantalla con parte posterior curva o hundida, deberá utilizar también las arandelas (J). Utilice una arandela o dos arandelas apiladas según sea necesario. **Utilice las arandelas solo si es necesario** (consulte la imagen 6).

## Note

Los brazos de soporte debe acoplarse con los tornillos de ajuste (\*) de la inclinación orientados hacia los bordes exteriores de la pantalla (consulte la imagen 7). De lo contrario, no podrá utilizar la función de inclinación.

## Montaje final

- Con la ayuda de otra persona, levante con cuidado la pantalla y colóquela en la placa de pared. **No suelte la pantalla hasta que los brazos de soporte se hayan enganchado firmemente en la placa de pared.**
- Apriete el tornillo de seguridad ubicado en cada brazo de soporte con el destornillador plano Phillips (consulte la imagen 8) para evitar que la pantalla se levante de la placa de pared.

### Precaución

Los tornillos de seguridad deben estar apretados en todo momento para evitar que la pantalla se caiga accidentalmente del soporte.

## 4 Funcionamiento y ajuste

- Para cambiar el ángulo de inclinación de la pantalla, pida a una persona que sujete la pantalla firmemente en su lugar mientras afloja los tornillos de inclinación ubicados en cada brazo de soporte. Cuando estén flojos, podrá mover la pantalla a la posición que desee. Vuelva a apretar los tornillos para fijar el ángulo de inclinación en ese lugar. **No suelte la pantalla hasta que los dos tornillos de inclinación estén totalmente apretados.** Si no puede aflojar o apretar completamente los tornillos a mano, puede utilizar el destornillador plano Phillips (consulte la imagen 9).
- Limpie periódicamente el soporte con un paño seco. Inspeccione todos los tornillos y tirafondos de forma periódica para asegurarse de que las conexiones no se aflojen con el tiempo. Vuelva a apretarlos si es necesario.

## 5 Especificaciones

|                      |                                     |
|----------------------|-------------------------------------|
| Tamaño de pantalla   | de 37" a 65"                        |
| Carga máxima         | 45 kg                               |
| Patrón de montaje    | máx. 800 mm x 400 mm                |
| Rango de inclinación | hasta 15° (inclinación hacia abajo) |
| Perfil               | 4,4 cm                              |