

PHILIPS

Sistema micro de música

Série 3000

TAM3205

Manual do utilizador



Registe o seu produto e obtenha assistência em
www.philips.com/support

Índice

1 Importante	2	7 Outras funções	14
Segurança	2	Definir o temporizador de alarme	14
Aviso	3	Definir o temporizador de suspensão	14
		Ouvir um dispositivo externo	14
2 Sistema micro de música	4	Carregar os dispositivos	15
Introdução	4		
Conteúdo da embalagem	4	8 Informações sobre o produto	16
Descrição geral da unidade principal	5	Especificações	16
Descrição geral do telecomando	6	Informações de capacidade de reprodução USB	16
		Formatos de disco MP3 suportados	17
3 Introdução	8	9 Resolução de problemas	17
Ligar altifalantes	8		
Ligar à alimentação	8		
Preparar o telecomando	9		
Ligar	9		
Definir a base	9		
4 Reproduzir	10		
Reproduzir a partir do disco	10		
Reproduzir a partir de USB	10		
Controlar reprodução	10		
Ignorar faixas	10		
Programar faixas	11		
Reproduzir a partir de dispositivos equipados com Bluetooth	11		
5 Ouvir rádio FM	12		
Sintonizar uma estação de rádio	12		
Armazenar estações de rádio automaticamente	12		
Armazenar estações de rádio manualmente	13		
Selecionar uma estação de rádio predefinida	13		
6 Regular o som	13		
Selecionar um efeito acústico predefinido	13		
Regular o nível de volume	13		
Desligar som	13		

1 Importante

Segurança

Leia e compreenda todas as instruções antes de utilizar este sistema micro de música. Se ocorrerem danos por inobservância das instruções, a garantia não se aplica.



Este “relâmpago” indica que o material não isolado no interior do dispositivo pode causar um choque elétrico. Para a segurança de todos em sua casa, não retire a cobertura.

O “ponto de exclamação” tem como função sugerir a leitura atenta da documentação fornecida para evitar problemas de funcionamento e manutenção. AVISO: Para reduzir o risco de incêndio ou choque elétrico, o dispositivo não deve ser exposto a chuva ou humidade e os objetos cheios com líquidos, por exemplo, vasos, não devem ser colocados sobre o dispositivo.

ATENÇÃO: Para evitar um choque elétrico, insira a ficha por completo. (Para as regiões com fichas polarizadas: Para evitar choques elétricos, o tamanho da lâmina grande deve corresponder ao da ranhura grande.)

Aviso

- Nunca retire a caixa deste equipamento.
 - Nunca lubrifique qualquer parte deste equipamento.
 - Nunca olhe para o feixe laser no interior deste equipamento.
 - Nunca coloque este equipamento por cima de outro equipamento elétrico.
 - Mantenha este equipamento afastado de luz solar direta, chamas incandescentes ou calor.
 - Certifique-se de que consegue sempre aceder facilmente ao cabo de alimentação, ficha ou transformador para desligar o equipamento da alimentação.
-
- Verifique se há espaço suficiente à volta do produto para ventilação.
 - Utilize apenas os dispositivos adicionais/acessórios especificados pelo fabricante.
 - Cuidados relacionados com a utilização das pilhas – Para impedir a fuga do electrónico das pilhas, o que pode resultar em ferimentos, danos materiais ou danos no produto:
 - Insira a pilha corretamente, + e -, como indicado na produto.
 - A pilha (embalada ou inserida) não deve ser exposta a excesso de calor, por exemplo, luz solar, fogo ou semelhante.
 - Retire a pilha se não utilizar a produto durante muito tempo.
 - O produto não deve ser exposto a pingos ou salpicos.
 - Não exponha o produto a fontes de perigo (por exemplo, objetos cheios com líquidos, velas acesas).
 - Se a ficha de alimentação ou um acoplador do equipamento for utilizada como dispositivo de desconexão, este deve permanecer sempre funcional.

Aviso

Quaisquer alterações ou modificações efetuadas neste dispositivo que não sejam expressamente aprovadas pela MMD Hong Kong Holding Limited podem anular o direito de utilização deste equipamento.

Conformidade

A TP Vision Europe B.V. declara que este produto está em conformidade com os requisitos essenciais e outras disposições relevantes da Diretiva 2014/53/UE. A declaração de conformidade está disponível em www.philips.com/support.

Proteger o ambiente

Eliminar o produto usado e a pilha



O seu produto foi concebido e fabricado com materiais e componentes de elevada qualidade, que podem ser reciclados e reutilizados.



Este símbolo num produto significa que o produto está abrangido pela Diretiva Europeia 2012/19/UE.



Este símbolo significa que o produto contém pilhas abrangidas pela Diretiva Europeia 2013/56/UE, que não podem ser eliminadas em conjunto com lixo doméstico normal.

Informe-se sobre o sistema de recolha seletiva local para produtos e pilhas elétricos e eletrónicos.

Siga as normas locais e nunca elimine o produto e as pilhas em conjunto com lixo doméstico normal. A eliminação correta de pilhas e produtos usados ajuda a prevenir consequências negativas para o ambiente e a saúde humana.

Remover pilhas descartáveis

Para remover as pilhas descartáveis, consulte a secção Instalação da pilha.

Informações ambientais

Todos os materiais da embalagem desnecessários foram omitidos. Tentámos criar uma embalagem fácil de ser separada em três materiais: cartão (embalagem), espuma de poliestireno (proteção) e polietileno (sacos, folha de espuma protetora).

O seu sistema consiste em materiais que podem ser reciclados e reutilizados caso sejam desmontados por uma empresa especializada. Respeite os regulamentos locais sobre a eliminação de materiais de embalagem, pilhas gastas e equipamento usado.



As palavras e logótipos Bluetooth® são marcas registadas de propriedade da Bluetooth SIG, Inc. O uso destas marcas pela MMD Hong Kong Holding Limited é utilizado sob licença.



Be responsible
Respect copyrights

A criação de cópias não autorizadas de material protegido contra cópia, incluindo programas informáticos, ficheiros, transmissões e gravações de áudio, pode ser uma infração de direitos de autor e é qualificado como delito penal. Este equipamento não deve ser utilizado para esse efeito.

Cuidados a ter com o produto

- Não insira objectos que não sejam discos no respetivo compartimento.
- Não insira discos distorcidos ou rachados no respetivo compartimento.
- Se não utilizar o produto durante um período prolongado, retire os discos do compartimento do disco.
- Utilize apenas um pano de microfibras para limpar o produto.

Este equipamento inclui esta etiqueta:



Nota

- A placa de identificação está situada na parte de trás do produto.

2 Sistema micro de música

Parabéns pela compra e seja bem-vindo à Philips! Para beneficiar por completo da assistência fornecida pela Philips, registe o seu produto em www.philips.com/support.

Introdução

Esta unidade permite-lhe:

- usufruir de áudio de discos, dispositivos USB, dispositivos Bluetooth e outros dispositivos externos;
- ouvir estações de rádio FM.

A unidade suporta estes formatos de multimédia:

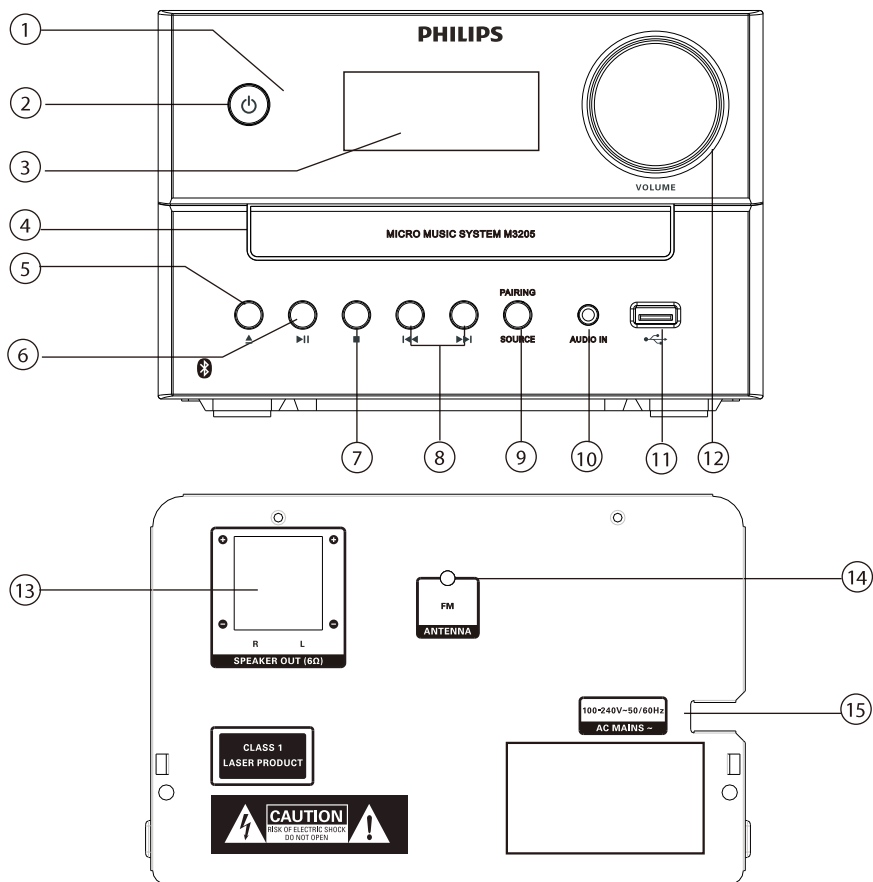


Conteúdo da embalagem

Verifique e identifique o conteúdo da embalagem:

- Unidade principal
- Telecomando (com uma pilha AAA)
- Caixas de altifalantes (x2)
- Materiais impressos

Descrição geral da unidade principal



① Indicador LED

- Indicador do estado de espera: acende-se a vermelho quando este produto é colocado no modo de espera.
- Indicador Bluetooth: acende-se a azul para indicar o estado de ligação do Bluetooth.

②

- Ligue este produto ou coloque-o no modo de espera.

③ Painel de visualização

- Mostra o estado atual.

④ Compartimento do disco

⑤

- Permite abrir ou fechar o compartimento do disco.

⑥




- Permite iniciar ou colocar a reprodução em pausa.

⑦

- Para a reprodução.
- Apaga um programa.

⑧

- Vai para faixa anterior/seguinte.
- Faz uma pesquisa numa faixa/disco.
- Sintoniza um estação de rádio.
- Acerta a hora.

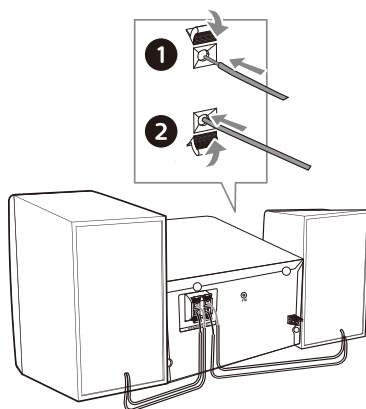
- Sintoniza uma estação FM.
 - Acerta a hora.
- ⑤ **MODE**
- Selecione o modo aleatório para reproduzir as faixas de maneira aleatória.
 - Selecione o modo de repetição para reproduzir uma faixa ou todas as faixas várias vezes.
- ⑥ **ALBUM/PRESET ▲ / ▼**
- Seleciona uma estação de rádio predefinida.
 - Vai para o álbum anterior/seguinte.
- ⑦ **INFO**
- Apresenta informações de reprodução.
- ⑧ **SLEEP/TIMER**
- Define o temporizador de suspensão.
 - Define o temporizador do alarme.
- ⑨ **CLOCK**
- Define o relógio.
 - Permite visualizar as informações do relógio.
 - No modo de espera, prima e mantenha premido para ligar ou desligar o relógio.
- ⑩ **PROG/SCAN**
- Programa faixas.
 - Programa estações de rádio.
 - Armazenamento automático de estações de rádio.
- ⑪  **VOLUME OFF**
- Desliga ou volta a ligar o volume.
- ⑫ **SOUND**
- Seleciona um efeito acústico predefinido.
- ⑬ **+/- (volume)**
- Regula o volume.
- ⑭ **DIM**
- Regula a luminosidade do ecrã.
- ⑮ 
- Para a reprodução ou apaga um programa.
- ⑯ **▶ ||**
- Prima para iniciar, colocar em pausa ou retomar a reprodução.
- ⑰ **USB/AUDIO IN**
- Seleciona a origem do USB.
 - Seleciona a origem de AUDIO IN.
- ⑱ ** /PAIRING**
- Seleciona a origem do Bluetooth
 - No modo Bluetooth, prima e mantenha premido durante mais de 2 segundos para desligar o dispositivo ligado atualmente e aceder ao modo de emparelhamento.

3 Introdução

Atenção

- A utilização dos comandos ou ajustes ou o desempenho de procedimentos que sejam diferentes dos indicados aqui pode causar exposição a radiação perigosa ou outras operações não seguras.

Siga sempre as instruções indicadas neste capítulo em sequência.



Ligar altifalantes

Nota

- Insira por completo a parte de descarnada de cada fio do altifalante na tomada.
- Para obter uma melhor qualidade sonora, utilize apenas os altifalantes fornecidos.

- 1 Para o altifalante direito, localize as tomadas na parte de trás da unidade principal assinaladas com “R”.
- 2 Insira o fio vermelho na tomada (+) vermelha e o fio preto na tomada (-) preta.
- 3 Para o altifalante esquerdo, localize as tomadas na unidade principal assinaladas com “L”.
- 4 Repita o passo 2 para inserir o fio do altifalante esquerdo.

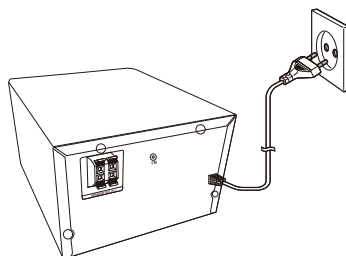
Para inserir o fio do altifalante:

- 1 Mantenha premida a tampa da tomada.
- 2 Insira o fio do altifalante por completo.
- 3 Liberte a tampa da tomada.

Ligar à alimentação

Atenção

- Risco de danos no produto! Verifique se a tensão da fonte de alimentação corresponde à tensão impressa na parte de trás ou debaixo do unidade
- Risco de choque elétrico! Antes de ligar o cabo de alimentação CA, verifique se a ficha está ligada em segurança. Quando desliga o cabo de alimentação CA, puxe sempre pela ficha nunca pela tomada.
- Antes de ligar o cabo de alimentação CA, verifique se concluiu todas as outras ligações.



Ligue o cabo de alimentação à tomada de parede.

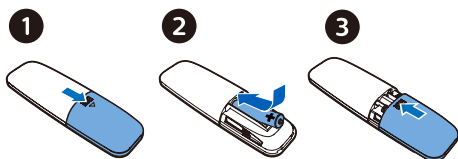
Preparar o telecomando

Atenção

- Risco de danos no produto! Retire as pilhas se não utilizar o telecomando durante um período prolongado.
- As pilhas contêm substâncias químicas, o que significa que devem ser eliminadas corretamente.

Para inserir a pilha do telecomando:

- 1 Abra o compartimento das pilhas.
- 2 Insira a pilha AAA fornecida com a polaridade correta (+/-) como indicado.
- 3 Feche o compartimento das pilhas.




Ligar

Prima .

- ↳ O produto muda para a última origem selecionada.

Mudar para o modo de espera







Prima  novamente para colocar o produto no modo de espera com o relógio ligado ou sem o relógio ligado.

- ↳ As luzes indicadoras do modo de espera vermelhas acendem-se.
- No modo de espera, prima e mantenha premido **CLOCK** para ligar ou desligar o relógio.

Nota

- O produto muda para o modo de espera após 15 minutos de inatividade.
- Para obter um desempenho que permita poupar energia, desligue os dispositivos eletrônicos externos da porta USB quando o dispositivo não estiver a ser utilizado.

Definir o relógio

- 1 No modo de alimentação, prima e mantenha premido **CLOCK** durante mais de 2 segundos para aceder ao modo de definição do relógio.
↳ [24H] ou [12H] é apresentado.
- 2 Prima  /  para selecionar o formato de hora **24H** ou **12H** e, em seguida, prima **CLOCK**.
↳ Os dígitos das horas começam a piscar.
- 3 Prima  /  para definir a hora e depois prima **CLOCK**.
↳ Os dígitos de minutos começam a piscar.
- 4 Prima  /  para definir os minutos e depois prima **CLOCK**.
↳ O relógio é definido.

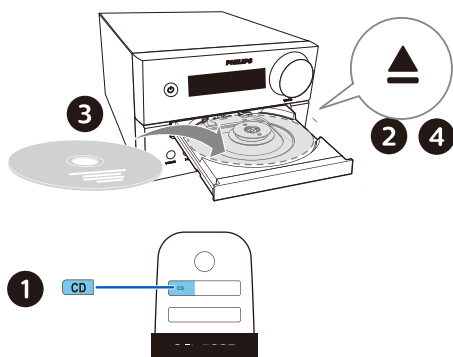
Nota

- Para visualizar o relógio no modo de potência, prima durante uns instantes **CLOCK**.
- No modo de espera, prima e mantenha premido **CLOCK** para ligar ou desligar o relógio.
- Se o relógio for ligado no modo de espera, o consumo de energia aumenta.

4 Reproduzir

Reproduzir a partir do disco

- 1 Prima **CD** para seleccionar uma origem de CD.
- 2 Prima **▲** para abrir o compartimento do disco.
- 3 Insira um disco com a etiqueta virada para cima.
- 4 Prima **▲** para fechar o compartimento do disco.
↳ Inicia a reprodução automaticamente. Caso contrário, prima **▶||**.

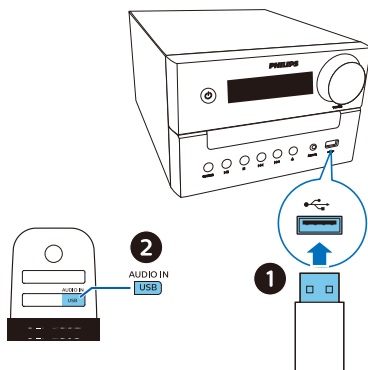


Reproduzir a partir de USB

Nota

- Verifique se o dispositivo USB tem conteúdo de áudio reproduzível.

- 1 Insira um dispositivo USB na tomada.
- 2 Prima **USB** para seleccionar a origem de USB.
↳ Inicia a reprodução automaticamente. Caso contrário, prima **▶||**.



Controlar reprodução

▶ 	Inicia, coloca em pausa ou retoma a reprodução.
■	Para a reprodução.
▲ / ▼	Selecione um álbum ou uma pasta.
◀◀ / ▶▶	Prima para ir para a faixa anterior ou seguinte. Prima e mantenha premido para recuar/avançar numa faixa.
MODE	Reproduz uma ou todas as faixas de maneira repetida. Reproduz as faixas de maneira aleatória.
+/-	Aumenta ou diminui o volume.
🔊	Liga ou desliga o som.
SOUND	Seleciona um equalizador de som predefinido.
DIM	Regula a luminosidade do ecrã.
INFO	Mostra informações de reprodução.

Ignorar faixas

Para CD:

Prima **◀◀ / ▶▶** para seleccionar as faixas.

Para discos MP3 e USB:

- 1 Prima ▲ / ▼ para seleccionar um álbum ou uma pasta.
- 2 Prima ◀◀ / ▶▶ para seleccionar uma faixa ou um ficheiro.

Programar faixas

Esta função permite programar 20 faixas com a sequência pretendida.

- 1 No modo de paragem, prima **PROG/SCAN** para ativar o modo de programa.
↳ [PO1] é apresentado.
- 2 Para faixas de MP3, prima ▲ / ▼ para seleccionar um álbum.
- 3 Prima ◀◀ / ▶▶ para seleccionar uma faixa e depois prima **PROG/SCAN** para confirmar.
- 4 Repita os passos 2 e 3 para programar mais faixas.
- 5 Prima ▶|| para reproduzir as faixas programadas.

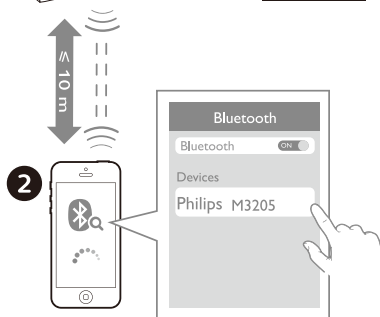
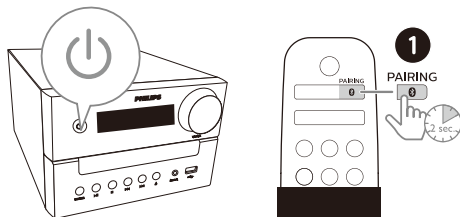
Para apagar o programa

Prima ■ duas vezes.

Reproduzir a partir de dispositivos equipados com Bluetooth

Nota

- A compatibilidade com todos os dispositivos Bluetooth não é garantida.
- Qualquer obstáculo entre a unidade e o dispositivo pode reduzir a área de alcance funcional.
- A área de alcance eficiente entre esta unidade e o dispositivo equipado com Bluetooth é de cerca de 10 metros.
- A unidade tem capacidade para memorizar até 8 dispositivos Bluetooth ligados anteriormente.



- 1 Prima 0 para seleccionar a origem Bluetooth.
↳ [BT] (Bluetooth) é apresentado.
↳ O indicador Bluetooth pisca a azul.
- 2 Num dispositivo que suporte Advanced Audio Distribution Profile (A2DP), ative o Bluetooth e procure dispositivos Bluetooth que possam ser emparelhados (consulte o manual do utilizador do dispositivo).
- 3 Seleccione o modelo **“Philips M3205”** no dispositivo equipado com Bluetooth e se for necessário introduza “0000” como palavra-passe de emparelhamento.
 - Se não encontrar o modelo **“Philips M3205”** ou não conseguir emparelhar com este produto, prima e mantenha premido **PAIRING** durante mais de 2 segundos para aceder ao modo de emparelhamento.↳ Após o emparelhamento e a ligação serem bem sucedidos, o indicador Bluetooth acende-se a azul fixo e a unidade pisca duas vezes.

- 4 Reproduza o áudio no dispositivo ligado.
- ↳ O áudio é transmitido do dispositivo equipado com Bluetooth.

Para desligar o dispositivo equipado com Bluetooth:

- Desative o Bluetooth no dispositivo.
- Prima e mantenha premido **PAIRING** durante 2 segundos para aceder ao modo de emparelhamento.

5 Ouvir rádio FM

Sintonizar uma estação de rádio

Sugestão

- Coloque a antena o mais longe possível de televisão ou de outras fontes de radiação.
- Para obter uma ótima receção, abra a antena por completo e ajuste-a.

- 1 Prima **FM** para seleccionar uma origem de FM.
- 2 Prima e mantenha premido **◀◀/▶▶** durante mais de 2 segundos.
 - ↳ O rádio é sintonizado automaticamente para uma estação com boa receção.
- 3 Repita o passo 2 para sintonizar outras estações.

Para sintonizar uma estação com má receção:

Prima **◀◀/▶▶** várias vezes até encontrar uma receção adequada.

Armazenar estações de rádio automaticamente

Nota

- Pode armazenar, no máximo, 10 estações de rádio FM

- 1 Prima **FM** para seleccionar uma origem de FM.
- 2 Prima e mantenha premido **PROG/SCAN** durante mais de 2 segundos.
 - ↳ Todas as estações disponíveis estão programadas pela ordem de intensidade de receção da banda de frequência.
 - ↳ A primeira estação de rádio programada é transmitida automaticamente.

Armazenar estações de rádio manualmente

- 1 Sintonize uma estação de rádio FM.
- 2 Prima **PROG/SCAN** para ativar modo de programa.
↳ [PO1] é apresentado.
- 3 Prima ▲/▼ para atribuir um número entre 1 e 10 a esta estação de rádio e depois prima **PROG/SCAN** para confirmar.
- 4 Repita os passos 1 e 3 para programar mais estações.



Nota

- Para substituir uma estação programada, armazene outra estação para substituir a anterior.

Selecionar uma estação de rádio predefinida

No modo FM, prima ▲/▼ para selecionar um número predefinido.

6 Regular o som

As seguintes operações são aplicáveis a todos os suportes compatíveis.


Selecionar um efeito acústico predefinido

- Prima **SOUND** várias vezes para selecionar um efeito acústico predefinido.

Regular o nível de volume

- No telecomando, prima +/- (volume) várias vezes.
- Na unidade principal, rode o botão de volume.

Desligar som

- Prima  para ligar ou desligar o som.

7 Outras funções

Definir o temporizador de alarme

Este produto pode ser utilizado como despertador. Pode selecionar disco, rádio ou ficheiros .mp3 num dispositivo de armazenamento USB como origem de alarme.


Nota

- O temporizador de alarme não está disponível no modo AUDIO IN.
- Se a origem CD/USB estiver selecionada, mas não for colocado qualquer disco ou nenhum dispositivo USB estiver ligado, a origem de rádio é selecionada automaticamente.

- 1 Verifique se definiu o relógio.
- 2 No modo de espera, prima e mantenha premido **SLEEP/TIMER** durante mais de 2 segundos.
 - ↳ Os dígitos de hora começam a piscar.
- 3 Prima **⏪ / ⏩** várias vezes para definir a hora e depois prima **SLEEP/TIMER** para confirmar.
 - ↳ Os dígitos de minutos começam a piscar.
- 4 Prima **⏪ / ⏩** para definir os minutos e depois prima **SLEEP/TIMER** para confirmar.
 - ↳ A última origem de alarme selecionada começa a piscar.
- 5 Prima **⏪ / ⏩** para selecionar uma origem de alarme (disco, USB ou rádio FM) e depois prima **SLEEP/TIMER** para confirmar.
 - ↳ **XX** começa a piscar (XX indica o nível de volume do alarme).
- 6 Prima **⏪ / ⏩** para definir o alarme do alarme e depois prima **SLEEP/TIMER** para confirmar.

Ativar/desativar o temporizador do alarme

No modo de espera, prima **SLEEP/TIMER** várias vezes para ativar ou desativar o temporizador.

- ↳ Se o temporizador estiver ativado,  é apresentado.
- No modo de espera, prima e mantenha premido **CLOCK** para ligar ou desligar o relógio.

Definir o temporizador de suspensão

Este sistema de música permite mudar automaticamente para o modo de espera após um determinado período de tempo.

- Quando o sistema de música estiver ligado, prima **SLEEP/TIMER** várias vezes para selecionar um período de tempo definido (em minutos).
 - ↳ Quando o temporizador de suspensão está ativado, **zZ** é apresentado.

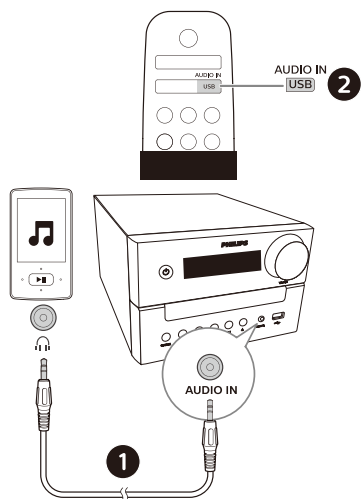
Para desativar o temporizador de suspensão

- Prima **SLEEP/TIMER** várias vezes até [OFF] (suspensão desligada) ser apresentado.
 - ↳ Quando o temporizador de suspensão está desativado, **zZ** deixa de aparecer.

Ouvir um dispositivo externo

Pode ouvir um dispositivo externo através desta unidade com um cabo de ligação MP3.

- 1 Ligue um cabo de ligação MP3 (não fornecido) entre:
 - a tomada **AUDIO IN** (3,5 mm) no produto,
 - e a ficha dos auscultadores num dispositivo externo.
- 2 Prima a tomada **AUDIO IN** várias vezes para selecionar a origem a tomada **AUDIO IN**.
- 3 Primeiro, reproduza o dispositivo (consulte o manual do utilizador do dispositivo).



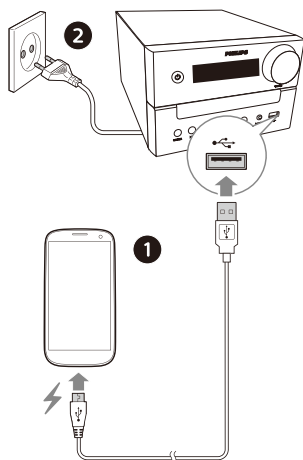
Nota

- A compatibilidade deste produto com todos os dispositivos não é garantida.

Carregar os dispositivos

Este sistema micro de música permite carregar dispositivos externos, como o telemóvel, leitor de MP3 ou outros dispositivos móveis.

- Utilize um cabo USB para ligar a tomada USB deste produto à tomada USB dos seus dispositivos.



- Ligue o equipamento à alimentação.
 - ↳ Depois do dispositivo ser reconhecido, o processo de carga é iniciado.

8 Informações sobre o produto



Nota

- As informações do produto estão sujeitas a alterações sem aviso prévio.

Especificações

- **Potência nominal de saída (amplificador):**
 - Total de 18 W (máx.)
- **Resposta de frequência acústica:** 66 Hz a 20 KHz
- **Controlador do altifalante:** 2 gamas de U LI 3" f, 6 Ω;
- **Reforço de graves:** 2 portas de graves
- **Tipo de disco suportado:** CD-DA, CD-R, CDRW, MP3-CD (8/12 cm)
- **Versão do Bluetooth:** V4.2
- **Perfis de Bluetooth suportados:** A2DP V1.3, AVRCP V1.6
- **Faixa de frequências Bluetooth/potência de saída:** Banda ISM entre 2,402 GHz e 2,480 GHz / ≤ 4 dBm (classe 2)
- **Reprodução USB:**
 - Tipo A, USB Direct 2.0, 5 V/1 A, formato de ficheiro MSC, FAT 16/32,
 - Compatível com USB até 32 G
- **Carregamento USB:** Máx. de 1A (espera); máx. de 500 mA (origem USB); máx. de 1 A (BT/rádio/CD/origem de entrada de áudio)
** A corrente de carregamento efetiva depende dos dispositivos móveis.*
- **Intervalo de frequência do sintonizador:** FM 87,5-108 MHz
- **Estações predefinidas:** 10
- **Nível de entrada de AUDIO IN:** RMS de 500 mV ±100 mV

- **Potência:** 100 a 240 V ~, 50/60 Hz (entrada CA)
- **Consumo da potência de funcionamento:** 20 W
- **Consumo da potência de espera:** < 0,5 W (relógio desligado)
- **Dimensões (L x A x P):** 180 x 121 x 247 mm (unidade principal); 150 x 238 x 125 mm (caixa dos altifalantes)
- **Peso:** 1,6 kg (unidade principal); 2 unidades, 0,96 kg (caixa dos altifalantes)

Informações de capacidade de reprodução USB

Dispositivos USB compatíveis:

- Memória flash USB (USB2.0 ou USB1.1)
- Leitores flash USB (USB2.0 ou USB1.1)
- cartões de memória (é necessário um leitor de cartões adicional para utilizar esta unidade)

Formatos USB suportados:

- Formato de ficheiro USB ou de memória: FAT12, FAT16, FAT32 (tamanho de sector: 512 bytes)
- Velocidade de transmissão MP3 (velocidade de dados): entre 32 e 320 Kbps e velocidade de transmissão variável
- Aninhamento de diretório até um máximo de 8 níveis
- Número de álbuns/pastas: no máximo 99
- Número de faixas/títulos: no máximo 999
- Nome do ficheiro em Unicode UTF8 (tamanho máximo: 32 bytes)

Formatos USB não suportados:

- Álbuns vazios: um álbum vazio não contém ficheiros MP3 e não são apresentados no ecrã.

Formatos de disco MP3 suportados

- ISO9660, Joliet
- Número máximo de títulos: 128 (dependendo do tamanho do nome do ficheiro)
- Número máximo de álbuns: 99
- Frequências de amostragem suportadas: 32 kHz, 44,1 kHz, 48 kHz
- Velocidades de transmissão suportadas: 32~256 (Kbps), velocidades de transmissão variáveis

9 Resolução de problemas



Aviso

- Nunca retire a caixa deste dispositivo.

Para que a garantia permaneça válida, nunca repare o sistema.

Se ocorrer algum problema durante a utilização deste dispositivo, verifique o seguinte antes de solicitar assistência. Se mesmo assim o problema não for resolvido, vá para a página Web da Philips (www.philips.com/support). Quando contactar a Philips, verifique se está junto ao dispositivo e se o número do modelo e de série estão disponíveis.

Sem corrente

- Verifique se o cabo de alimentação CA do dispositivo está ligado corretamente.
- Verifique se a saída CA tem corrente.
- Como função de poupança de energia, o sistema é desligado automaticamente 15 minutos depois da faixa reproduzida chegar ao fim e não ser utilizado qualquer comando.

Não é emitido som ou é fraco

- Regule o volume.
- Verifique se os altifalantes estão ligados corretamente.
- Verifique se os fios descarnados dos altifalantes estão fixados.

Sem resposta da unidade

- Desligue e volte a ligar a ficha de alimentação CA e, em seguida, ligue a unidade novamente.
- Como função de poupança de energia, o sistema é desligado automaticamente 15 minutos depois da faixa reproduzida chegar ao fim e não ser utilizado qualquer comando.

O telecomando não funciona

- Antes de premir qualquer botão de função, selecione primeiro a origem correta com o telecomando em vez da unidade principal.

- Reduza a distância entre o telecomando e a unidade.
- Insira a pilha com as polaridades (símbolos de +/-) alinhadas conforme indicado.
- Substitua a pilha.
- Aponte o telecomando diretamente para o sensor na parte da frente da unidade.

Nenhum disco detetado

- Insira um disco.
- Verifique se colocou o disco ao contrário.
- Aguarde até a condensação de humidade passar.
- Volte a colocar ou limpe o disco.
- Utilize um CD finalizado ou um formato de disco correto.

Não é possível apresentar alguns ficheiros no dispositivo USB

- O número de pastas ou ficheiros no dispositivo USB excedeu um determinado limite. Isto não é uma avaria.
- Os formatos destes ficheiros não são suportados.

O dispositivo USB não é suportado

- O dispositivo USB não é compatível com a unidade. Experimente outro.

Receção de rádio fraca

- Aumente a distância entre a unidade e o televisor ou outras fontes de radiação.
- Abra por completo a antena de rádio.

A reprodução de música não está disponível nesta unidade, mesmo que a ligação Bluetooth tenha sido efetuada com êxito.

- O dispositivo não pode ser utilizado para reproduzir música através desta unidade sem fios.

A qualidade de áudio é fraca após a ligação a um dispositivo equipado com Bluetooth.

- A receção por Bluetooth é fraca. Aproxime o dispositivo desta unidade ou remova quaisquer obstáculos entre eles.

O Bluetooth não pode ser ligado a esta unidade.

- O dispositivo não suporta os perfis necessários para esta unidade.
- A função de Bluetooth do dispositivo não está ativada. Para ativar a função, consulte o manual do utilizador do dispositivo.
- Esta unidade não está no modo de emparelhamento.
- Este unidade já está ligada a outro dispositivo equipado com Bluetooth. Desligue o dispositivo e tente de novo.

O dispositivo móvel emparelhado liga-se e desliga-se de maneira constante.

- A receção por Bluetooth é fraca. Aproxime o dispositivo desta unidade ou remova quaisquer obstáculos entre eles.
- Alguns telemóveis podem ligar-se e desligar-se de maneira constante quando efetua ou termina chamadas. Isto não indica qualquer avaria da unidade.
- Em alguns dispositivos, a ligação Bluetooth pode ser desativada automaticamente para poupar energia. Isto não indica qualquer avaria da unidade.

O temporizador não funciona

- Defina o relógio corretamente.
- Ligue o temporizador.

A definição de relógio/temporizador foi apagada

- A alimentação foi interrompida ou o cabo de alimentação foi desligado.
- Reponha o relógio/temporizador.

Como posso ligar ou desligar o relógio no modo de espera?

- No modo de espera, prima e mantenha premido **CLOCK** para ligar ou desligar o relógio.



As especificações estão sujeitas a alterações sem aviso prévio
2020 © Philips e o emblema de escudo da Philips são marcas registadas da Koninklijke Philips NV e são utilizadas sob licença. Este produto foi fabricado e é vendido sob a responsabilidade da MMD Hong Kong Holding Limited ou de uma das respetivas filiais e a MMD Hong Kong Holding Limited é responsável pela garantia deste produto.

