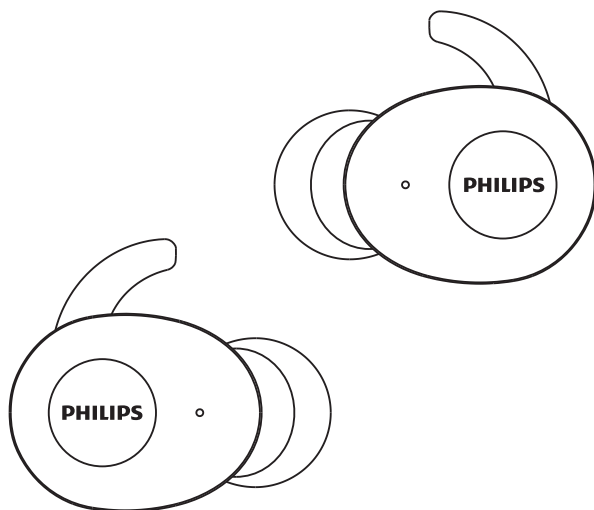


PHILIPS

UpBeat

SHB2515



Uživatelská příručka

Zaregistrujte svůj produkt a získejte podporu na adrese
www.philips.com/support

Obsah

1	Důležité bezpečnostní pokyny	2
	Bezpečnost sluchu	2
	Všeobecné informace	2

2	Vaše bezdrátová sluchátka	
	Bluetooth	3
	Co je součástí příslušenství	3
	Jiná zařízení	3
	Přehled bezdrátových sluchátek	
	Bluetooth	4

3	Začínáme	5
	Nabijte baterii	5
	Při prvním použití spárujte sluchátka se zařízením	
	Bluetooth	6
	Spárujte sluchátka s jiným zařízením Bluetooth	6

4	Používejte sluchátka	7
	Znovu připojte sluchátka k zařízení Bluetooth	7
	Zapnutí/vypnutí	7
	Správa hovorů a hudby	7
	Stav kontrolky LED	8
	Funkce powerbanky	9
	Způsob použití	9

5	Obnovení továrního nastavení sluchátek	10
---	--	----

6	Technické údaje	10
---	-----------------	----

7	Oznámení	11
	Prohlášení o shodě	11
	Likvidace starého produktu a baterie	11
	Soulad s EMF	12
	Informace o životním prostředí	12
	Oznámení o shodě	12

8	Často kladené otázky	13
---	----------------------	----

1 Důležité bezpečnostní pokyny

Bezpečnost sluchu



Nebezpečí

- Abyste předešli poškození sluchu, omezte dobu používání sluchátek při vysoké hlasitosti a nastavte hlasitost na bezpečnou úroveň. Čím vyšší je hlasitost, tím kratší je bezpečný čas poslechu.

Při používání sluchátek dodržujte následující pokyny.

- Sluchátka používejte po rozumně dlouhou dobu na rozumnou hlasitost.
- Dejte pozor, abyste nezvyšovali hlasitost s přizpůsobením vašeho sluchu.
- Nezvyšujte hlasitost natolik, abyste neslyšeli, co se děje kolem vás.
- V potenciálně nebezpečných situacích dbejte zvýšené opatrnosti nebo poslech přerušete.
- Nadměrný tlak zvuku ze sluchátek může způsobit ztrátu sluchu.
- Používání sluchátek zakrývajících obě uši není při řízení doporučeno a v některých oblastech může být protizákonné.
- Kvůli vaší bezpečnosti se v silničním provozu nebo v jiných potenciálně nebezpečných prostředích vyvarujte rozptylování hudbou nebo telefonními hovory.

Všeobecné informace

Abyste předešli poškození nebo poruše:



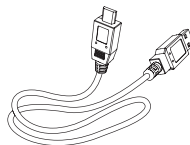
Upozornění

- Nevystavujte sluchátka nadměrnému teplu
- Dávejte pozor, aby vám sluchátka nespadly.
- Sluchátka nesmí být vystavena kapající nebo stříkající vodě.
- Dávejte pozor, aby vaše sluchátka nebyla ponořena do vody.
- Nepoužívejte žádné čisticí prostředky obsahující alkohol, amoniak, benzen nebo abraziva.
- Pokud je vyžadováno čištění, použijte k čištění výrobku měkký hadřík, v případě potřeby navlhčený minimálním množstvím vody nebo zředěného jemného mýdla.
- Integrovaná baterie nesmí být vystavena nadměrnému teplu, jako je sluneční světlo, oheň nebo podobně.
- Při nesprávné výměně baterie hrozí nebezpečí výbuchu. Nahraďte pouze stejným nebo ekvivalentním typem.

Informace o provozních a skladovacích teplotách a vlhkosti

- Provozujte nebo skladujte na místě, kde je teplota mezi -15°C (5°F) a 55°C (131°F) (až do 90% relativní vlhkosti).
- Životnost baterií může být za podmínek vysoké nebo nízké teploty kratší.

2 Vaše bezdrátová sluchátka Bluetooth



Nabíjecí kabel USB (pouze pro nabíjení)



Stručný průvodce



Bezpečnostní leták



Záruka

Blahopřejeme vám k nákupu a vítáme vás u společnosti Philips! Chcete-li plně využít podpory, kterou nabízí společnost Philips, zaregistrujte svůj produkt na adrese

www.philips.com/welcome.

Pomocí těchto bezdrátových sluchátek můžete:

- pohodlně realizovat bezdrátové handsfree hovory;
- bezdrátově poslouchat hudbu a ovládat ji;
- přepínat mezi hovory a hudbou.

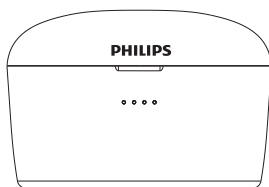
Co je součástí příslušenství



Bezdrátová sluchátka Philips True Wireless SHB2515



Vyměnitelné pryžové špunty do uší x 2 páry

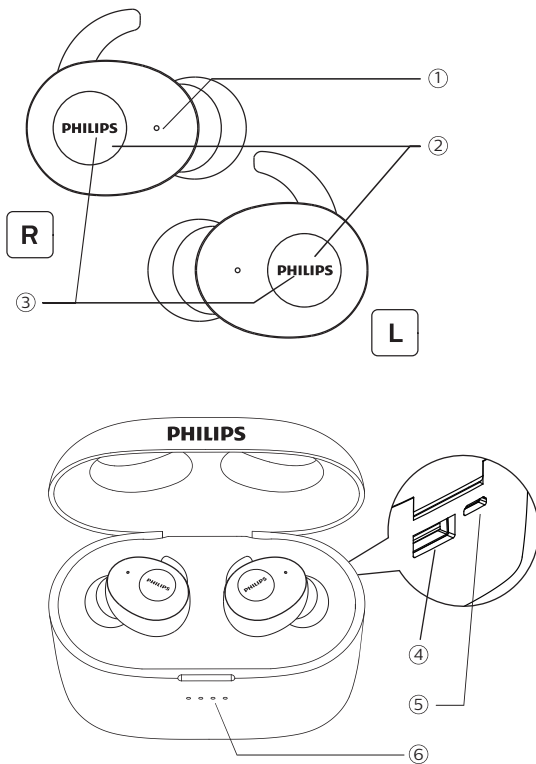


Nabíjecí pouzdro

Jiná zařízení

Mobilní telefon nebo zařízení (např. notebook, PDA, adaptéry Bluetooth, přehrávače MP3 atd.), které podporují systém Bluetooth a jsou se sluchátky kompatibilní (viz. "Technické údaje" na str. 10).

Přehled bezdrátových sluchátek Bluetooth



- ① Mikrofon
- ② Multifunkční tlačítka
- ③ Kontrolky LED (sluchátka)
- ④ Port USB typu „A“
- ⑤ Nabíjecí konektor mikro USB
- ⑥ Kontrolka LED (nabíječka)

3 Začínáme

Nabijte baterii

Poznámka

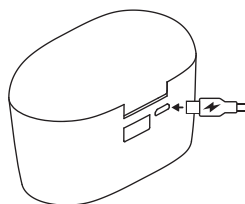
- Před prvním použitím sluchátek vložte sluchátka do nabíjecího pouzdra a nabijte baterii po dobu 8 hodin, abyste dosáhli optimální kapacity a životnosti baterie.
- Aby nedošlo k poškození, použijte pouze originální nabíjecí kabel USB.
- Dokončete hovor před nabíjením sluchátek, protože připojením sluchátek do nabíječky se sluchátka vypnou.

Nabíjecí pouzdro

Jeden konec kabelu USB zapojte do nabíječky a druhý do zdroje napájení.

↳ Nabíječka zahájí nabíjení.

- Proces nabíjení indikuje modrá kontrolka LED na předním panelu.
- Po úplném nabití nabíječky modrá kontrolka LED zhasne.



Tip

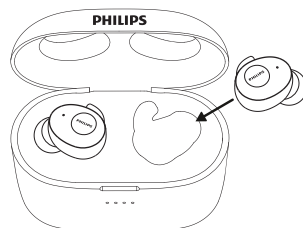
- Nabíječka slouží jako přenosná záložní baterie k nabíjení sluchátek. Pokud je nabíječka plně nabitá, podporuje 23 cykly úplného dobití sluchátek.

Sluchátka

Vložte sluchátka do nabíjecího pouzdra.

↳ Sluchátka se začnou nabíjet.

- Proces nabíjení indikuje bílá kontrolka LED na sluchátkách.
- Po úplném nabití sluchátek bílá kontrolka LED zhasne.

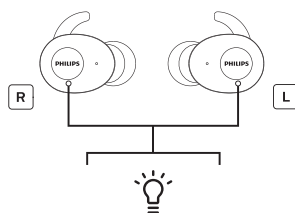


Tip

- Úplné nabití obvykle trvá 3 hodiny (pro sluchátka nebo nabíječku).

První párování sluchátek se zařízením Bluetooth

- 1 Ujistěte se, že jsou sluchátka plně nabitá.
- 2 Vyjměte obě sluchátka z nabíjecího pouzdra, sluchátka se zapnou automaticky, vstoupí do spárovacího modelu a připojí se pravá a levá sluchátka.



↳ K dispozici bude hlas „Zapnuto“ a hlas „Spárování“. Poté po spárování dohromady na pravém sluchátku zazní hlas „Pravý kanál“ a na levém sluchátku „Levý kanál“.

- ↳ V pravém sluchátku je hlas „Párování“ a LED bliká bíle a modře.
- ↳ Sluchátka jsou nyní v režimu párování a připravena ke spárování se systémem Bluetooth (např. mobilním telefonem).

- 3 Na zařízení Bluetooth aktivujte funkci Bluetooth.
- 4 Spárujte sluchátka se zařízením Bluetooth. Bližší informace naleznete v uživatelské příručce zařízení Bluetooth.
 - ↳ V pravém sluchátku má hlas „Připojeno“ a na obou sluchátkách svítí LED po dobu 5 sekund. Pomocí svého zařízení můžete přehrávat hudbu nebo volat.



Poznámka

- Pokud sluchátka po zapnutí nemohou najít žádné dříve připojené zařízení Bluetooth, automaticky se přepnou do režimu párování.

Následující příklad znázorňuje, jak sluchátka se zařízením Bluetooth spárovat.

- 1 Na zařízení Bluetooth aktivujte funkci Bluetooth, a vyberte možnost **Philips SHB2515**.
- 2 Na požádání zadejte přístupové heslo sluchátek "0000" (4 nuly). U zařízení Bluetooth se systémem Bluetooth 3.0 nebo vyšším není potřeba heslo zadávat.



Philips SHB2515

Párování s jedním sluchátkem (režim Mono)

- 1 Z nabíjecího pouzdra vyjměte pravé sluchátko („hlavní zařízení“), sluchátko se automaticky zapne. Z pravého sluchátka se ozve hlas „zapnuto“.



- 2 Na vašem zařízení aktivujte funkci Bluetooth a vyhledejte „**Philips SHB2515**“ a kliknutím připojte. (Viz str. 6)



Philips SHB2515

- 3 Jakmile bude párování úspěšné, uslyšíte hlas „Připojeno“ a kontrolka zhasne.



Poznámka

- Pouze zapnete napájení kanálu „Levé sluchátko“, nelze se připojit k zařízení Bluetooth, pro spárování se musí zapnout „Pravý kanál“.

Spárujte sluchátka s jiným zařízením Bluetooth.

Pokud máte jiné zařízení Bluetooth, které chcete se sluchátky spárovat, ujistěte se, zda je funkce Bluetooth u všech dříve spárovaných zařízení vypnuta. Poté postupujte dle pokynů v kapitole „Prvotní párování sluchátek se zařízením Bluetooth“.



Poznámka

- Do paměti sluchátek se ukládá pouze 1 zařízení. Pokud se pokusíte spárovat více než 2 zařízení, bude nejdříve spárované zařízení nahrazeno novým.

4 Použití sluchátek

Připojte sluchátka k zařízení Bluetooth

- 1 Na zařízení Bluetooth aktivujte funkci Bluetooth.
- 2 Vyměňte obě sluchátka z nabíjecího pouzdra. Obě sluchátka se automaticky zapnou a připojí.
 - ↳ Pokud není připojeno žádné zařízení, sluchátka se po 3 minutách automaticky vypnou.
 - ↳ Obě sluchátka jsou nyní zapnuta a automaticky spolu spárována.
 - ↳ Sluchátka vyhledají naposledy připojené zařízení Bluetooth a automaticky se k němu připojí. Pokud poslední připojené zařízení není dostupné, sluchátka vyhledají a připojí se k zařízení, které bylo připojeno naposledy.



Tip

- Sluchátka nelze připojit k více než 1 zařízení současně. Pokud máte spárována 2 zařízení Bluetooth, zapněte funkci Bluetooth pouze u toho z nich, které chcete připojit.
- Pokud aktivujete funkci Bluetooth na zařízení Bluetooth až po zapnutí sluchátek, budete muset otevřít nabídku Bluetooth na svém zařízení a sluchátka k němu připojit manuálně.



Poznámka

- Pokud se sluchátka do 3 minut nepřipojí k žádnému zařízení Bluetooth, automaticky se vypnou, aby se ušetřila životnost baterie.
- U některých zařízení Bluetooth nemusí být spojení navazováno automaticky. V takovém případě musíte otevřít nabídku Bluetooth svého zařízení a sluchátka k zařízení Bluetooth připojit manuálně.

Zapnuto / vypnuto

Úkol	Multifunkční tlačítko	Provoz
Zapněte sluchátka.	Sluchátka	Vyměňte obě sluchátka z nabíjecího pouzdra.
Vypněte sluchátka.		Vložte obě sluchátka do nabíjecího pouzdra.
	Pravé/levé sluchátko	Stiskněte a přidržte na 5 vteřin. <ul style="list-style-type: none">↳ Bílá kontrolka LED třikrát zabliká.

Spravujte své hovory a hudbu

Ovládání hudby

Úkol	Multifunkční tlačítko	Provoz
Přehrávání nebo pozastavení hudby	Pravé/levé sluchátko	Stiskněte jednou.
Přeskočit vpřed	Pravé sluchátko	Stiskněte a přidržte na 2 vteřiny.
Přeskočit zpět	Levé sluchátko	Stiskněte a přidržte na 2 vteřiny.

Řízení hovorů

Úkol	Multifunkční tlačítko	Provoz
Přijem/ukončení telefonického hovoru	Pravé/levé sluchátko	Stiskněte jednou.
Odmítnutí příchozího hovoru	Pravé/levé sluchátko	Stiskněte a přidrže na 2 vteřiny.
Během hovoru přepněte volajícího	Pravé/levé sluchátko	Stiskněte a přidrže na 2 vteřiny.

Hlasové ovládání

Úkol	Multifunkční tlačítko	Provoz
Siri/Google	Pravé/levé sluchátko	Stiskněte dvakrát

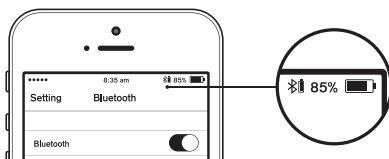
Stav kontrolky LED

Stav sluchátek	Ukazatel
Sluchátko je připojeno k zařízení Bluetooth.	Každých 5 vteřin se rozsvítí bílá kontrolka LED.
Sluchátko je zapnuto.	Bílá kontrolka LED dvakrát zabliká.
Sluchátko je v režimu párování.	Modrá a bílá LED bliká.
Sluchátko je zapnuté, ale není připojeno k zařízení Bluetooth.	Bílá a modrá LED bude blikat. Pokud není navázáno spojení, sluchátka se po 3 minutách sama vypnou.

Nízká úroveň nabití baterie (sluchátka).	Ze sluchátek se ozve hlášení "nízká úroveň nabití baterie". Každé 3 minuty zabliká bílá kontrolka LED.
Baterie je plně nabitá.	LED dioda nesvítí.

Kontrolka LED baterie na o stavu sluchátek

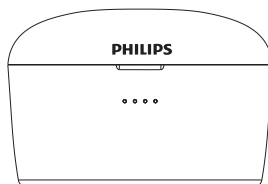
Po připojení ke sluchátkům se na zařízení Bluetooth objeví indikátor baterie.



Kontrolka LED v nabíjecím pouzdře

Během nabíjení sluchátek se rozsvítí modrá LED.

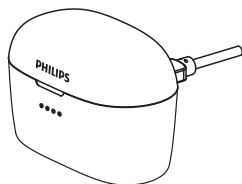
- 4 modré kontrolky LED zůstávají rozsvíceny při nabití na 100 %
- 3 modré kontrolky LED zůstávají rozsvíceny a 4. LED bliká při 75-99% úrovně nabití
- 3 modré kontrolky LED zůstávají rozsvíceny při 50-75% úrovně nabití
- 2 modré kontrolky LED zůstávají rozsvíceny při 25-50% úrovně nabití
- 1 modré kontrolky LED zůstávají rozsvíceny při 0-25% úrovně nabití



Indikátor LED baterie na nabíjecím pouzdru s kabelem USB

Během nabíjení pouzdra je stav modré kontrolky LED níže:

- 4 modré kontrolky LED zůstávají zapnuté při nabití na 100%
- 3 modré kontrolky LED zůstávají rozsvíceny a 4. LED bliká při 75–99% úrovně nabití
- 2 modré kontrolky LED zůstávají rozsvíceny při 50–75% úrovně nabití
- 1 modré kontrolky LED zůstávají rozsvíceny při 25–50% úrovně nabití
- 1 modrá kontrolka LED zůstává rozsvícena při 0–25% úrovně nabití



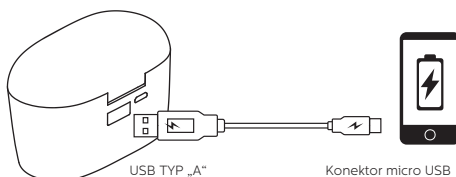
Nabíjení powerbanky

- Připojte mikro USB dodaného kabelu k portu mikro USB (vstup 5V) na napájecím zdroji
- Připojte stranu USB dodaného kabelu k portu USB počítače nebo k síťovému adaptéru USB (například: Síťový adaptér USB dodávaný s chytrými telefony)
- Kontrolky LED stavu nabíjení zobrazují stav baterie. Při plném nabití budou všechna čtyři kontrolky LED svítit. Po odpojení nabíjecího kabelu se kontrolky LED automaticky vypnou

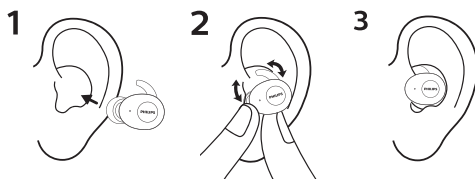
Funkce powerbanky

Vestavěná powerbanka 3350mAh s nabíjecím kabelem USB pro výměnu jakýchkoli přenosných zařízení.

- Připojte konektor USB typu A k výstupnímu portu USB powerbanky pro jakékoli nabíjecí zařízení mikro USB.
- Po odpojení nabíjecího kabelu se kontrolky LED automaticky vypnou.



Způsob použití



5 Obnovení továrního nastavení sluchátek

Pokud se setkáte s jakýmkoli problémem se spárováním nebo připojením, můžete resetovat náhlavní soupravu následujícím postupem:

- 1 Na vašem zařízení Bluetooth přejděte do nabídky Bluetooth a odeberte **Philips SHB2515** ze seznamu zařízení.
- 2 Na zařízení Bluetooth vypněte funkci Bluetooth.
- 3 Dejte obě sluchátka zpět do nabíjecího pouzdra. Podržte a stiskněte levé a pravé funkční tlačítko sluchátek po dobu 5 sekund.
 - ↳ Vyměte obě sluchátka z nabíjecího pouzdra. Obě sluchátka se automaticky zapnou. Bude slyšet hlas „Zapnuto“ a hlas „Spárování“.
 - ↳ Poté se na pravém sluchátku ozve hlas „Pravý kanál“ a na levém sluchátku „Levý kanál“. Kontrolka LED na pravém sluchátku bliká bíle a modře po dobu 3 minut. Z pravého kanálu se ozve hlas „Připojeno“.
 - ↳ Poté pravé sluchátko LED headsetu bliká bíle a modře po dobu 3 minut.
- 4 Chcete-li sluchátka spárovat se zařízením Bluetooth, na zařízení Bluetooth aktivujte funkci Bluetooth, a vyberte možnost **Philips SHB2515**.

6 Technické údaje

Sluchátka

- Doba poslechu hudby: 3 hodiny (dalších 70 hodin s nabíjecím pouzdrém)
- Doba telefonování: 2,5 hodiny (dalších 60 hodin s nabíjecím pouzdrém)
- Doba nabíjení: 2 hodiny
- Dobíjecí baterie li-ion: 50 mAh na každém sluchátku
- Verze Bluetooth: 5,0
- Kompatibilní profily Bluetooth:
 - HFP (Hands-Free profil-HFP)
 - A2DP (Profil pokročilého šíření audia)
 - AVRCP (profil dálkového ovládní audio videa)
- Podporovaný audio kodek: SBC
- Frekvenční rozsah: 2,4 GHz
- Výkon vysílače: <4 dBm
- Provozní rozsah: až 10 metrů (33 stop)

Nabíjecí pouzdro

- Typ baterie: Li-ion
- Výstup: DC 5,0V/2,1A
- Vstup: DC 5,0V/1,5A
- Kapacita: 3350 mAh
- Doba nabíjení: 2 hodiny

Poznámka

- Technické údaje se mohou změnit bez předchozího upozornění.

7 Oznámení

Prohlášení o shodě

MMD Hong Kong Holding Limited tímto prohlašuje, že tento produkt splňuje základní požadavky a další příslušná ustanovení směrnice 2014/53/EU.

Prohlášení o shodě naleznete na www.p4c.philips.com.

Likvidace starého produktu a baterie



Váš výrobek je navržen a vyroben s použitím vysoce kvalitních materiálů a dílů, které mohou být recyklovány a opětovně použity.



Tento symbol na výrobku znamená, že se na výrobek vztahuje evropská směrnice 2012/19/EU.



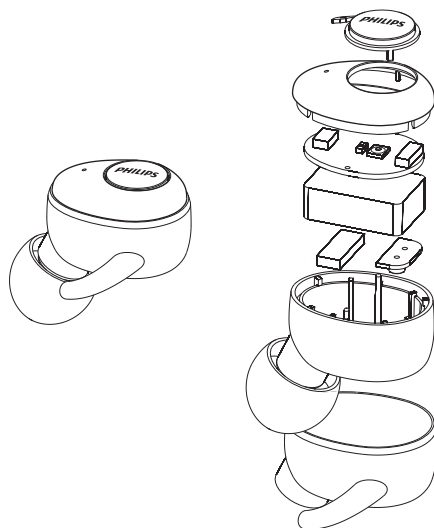
Tento symbol znamená, že produkt obsahuje vestavěnou dobíjecí baterii, na kterou se vztahuje evropská směrnice 2013/56/EU, a kterou nelze likvidovat s běžným domovním odpadem. Důrazně doporučujeme, abyste svůj produkt odnesli na oficiální sběrné místo nebo do servisního střediska Philips a nechali odborníka vyjmout dobíjecí baterii.

Informujte se o místním systému odděleného sběru elektrických a elektronických výrobků a dobíjecích baterií. Dodržujte místní předpisy a nikdy nelikvidujte produkt a dobíjecí baterie s běžným domovním odpadem. Správná likvidace starých produktů a dobíjecích baterií pomáhá předcházet negativním důsledkům pro životní prostředí a lidské zdraví.

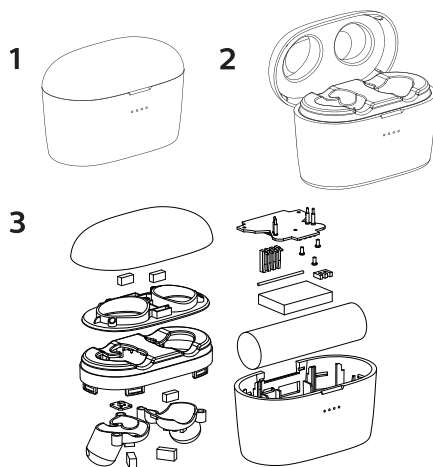
Vyjměte integrovanou baterii

Pokud ve vaší zemi neexistuje systém sběru/recyklace elektronických produktů, můžete před likvidací sluchátek chránit životní prostředí vyjmutím a recyklací baterie.

- Před vyjmutím baterie se ujistěte, že jsou sluchátka odpojena od nabíjecího pouzdra.



- Před vyjmutím baterie se ujistěte, že je nabíjecí pouzdro odpojeno od nabíjecího kabelu USB.



Soulad s EMF

Tento produkt splňuje všechny platné normy a předpisy týkající se vystavení elektromagnetickým polím.

Informace o životním prostředí

Všechny nepotřebné obaly byly vynechány. Snažili jsme se, aby se balení snadno rozdělilo na tři materiály: lepenka (krabice), polystyrenová pěna (oddělovací část) a polyethylen (tašky, ochranná pěnová fólie.) Váš systém se skládá z materiálů, které mohou být recyklovány a znovu použity, pokud bude rozebrán specializovanou společností. Dodržujte místní předpisy týkající se likvidace obalových materiálů, vybitých baterií a starého zařízení.

Oznámení o shodě

Zařízení splňuje pravidla FCC, část 15. Provoz zařízení závisí na následujících dvou podmínkách:

1. **Toto zařízení nesmí způsobovat škodlivé rušení a**
2. **Toto zařízení musí akceptovat veškerá přijímaná rušení, včetně rušení, které může způsobovat nežádoucí provoz.**

Pravidla FCC

Toto zařízení bylo testováno podle požadavků na digitální zařízení třídy B, jejichž limity splňuje v rámci předpisů FCC, část 15. Tyto limity jsou navrženy tak, aby poskytovaly přiměřenou ochranu proti škodlivému rušení instalací v obytných oblastech. Toto zařízení vytváří, používá a může vyzařovat vysokofrekvenční energii a pokud není instalováno a používáno v souladu s návodem k použití, může způsobovat nežádoucí rušení rádiové komunikace.

Neexistuje však žádná záruka, že v určité instalaci nedojde k rušení. Pokud zařízení při vypnutí a zapnutí způsobuje nežádoucí rušení příjmu rozhlasového nebo televizního vysílání, doporučujeme uživateli pokusit se odstranit toto rušení některým z následujících opatření:

- Přemístěte anténu přijímače.
- Zvětšete vzdálenost mezi zařízením a přijímačem
- Připojte zařízení k výstupu v jiném obvodu, než ke kterému je připojený přijímač.
- V případě potřeby se obraťte na prodejce nebo zkušeného televizního/rádiového technika.

Prohlášení FCC o vystavení radiaci:

Toto zařízení splňuje limity FCC pro vystavení radiaci stanovené pro nekontrolované prostředí. Tento vysílač nesmí být umístěn společně nebo pracovat společně s jinou anténou nebo vysílačem.

Kanada:

Toto zařízení splňuje kanadský(é) standard(y) RSS, který(é) nevyžaduje(i) licenci. Provoz zařízení závisí na následujících dvou podmínkách: (1) toto zařízení nesmí způsobovat škodlivé elektromagnetické rušení a (2) toto zařízení musí snést veškeré rušení, včetně toho, které by mohlo mít nežádoucí účinky na jeho provoz.

CAN ICES-3(B)/NMB-3(B)

Prohlášení IC o vystavení radiaci:

Toto zařízení vyhovuje limitům radiace v Kanadě stanoveným pro nekontrolované prostředí. Tento vysílač nesmí být umístěn společně nebo pracovat společně s jinou anténou nebo vysílačem

Pozor: Uživatel je upozorněn, že změny nebo modifikace, které nebyly výslovně schváleny odpovědnou stranou, mohou vést ke ztrátě oprávnění uživatele k provozování tohoto zařízení.

8 Často kladené otázky

Má sluchátka Bluetooth nelze zapnout.

Úroveň baterie je nízká. Nabijte sluchátka.

Nemohu spárovat sluchátka Bluetooth s mým zařízením Bluetooth.

Bluetooth je deaktivován. Povolte funkci Bluetooth na vašem zařízení Bluetooth a zapněte zařízení Bluetooth před zapnutím sluchátek.

Párování nefunguje.

- Vložte obě sluchátka do nabíjecího pouzdra.
- Zkontrolujte, zda jste u všech dříve připojených zařízení Bluetooth vypnuli funkci Bluetooth.
- Na zařízení Bluetooth vymažte ze seznamu zařízení Bluetooth položku „Philips SHB2515“.
- Sluchátka spárujte (viz. „První párování sluchátek se zařízením Bluetooth“ na str. 6).

Jak resetovat párování.

Vyjměte obě sluchátka z nabíječky. Na obou sluchátkách dvakrát stiskněte multifunkční tlačítko, až se rozsvítí bílá kontrolka LED, počkejte asi 10 vteřin. Po úspěšném párování uslyšíte "Connected" (Připojeno), "Left Channel" (levý kanál), "Right Channel" (pravý kanál).

Zařízení Bluetooth nemůže najít headset.

- Sluchátka mohou být připojena k dříve spárovanému zařízení. Vypněte připojené zařízení nebo jej přesuňte mimo dosah.
- Párování mohlo být resetováno nebo sluchátka byla již spárována s jiným zařízením. Znovu spárujte sluchátka se zařízením Bluetooth, jak je popsáno v uživatelské příručce. (viz část „Spárujte sluchátka s vaším zařízením Bluetooth poprvé“ na straně 6).

Moje sluchátka Bluetooth jsou připojena k mobilnímu telefonu s podporou Bluetooth stereo, ale hudba hraje pouze v reproduktoru mobilního telefonu.

Viz uživatelská příručka k vašemu mobilnímu telefonu. Vyberte, chcete-li poslouchat hudbu prostřednictvím sluchátek.

Kvalita zvuku je nízká a je slyšet praskavý zvuk.

- Zařízení Bluetooth je mimo dosah. Snižte vzdálenost mezi sluchátky a zařízením Bluetooth nebo odstraňte překážky mezi nimi.

Kvalita zvuku je nízká, je-li streamování z mobilního telefonu velmi pomalé nebo nefunguje vůbec.

Ujistěte se, zda mobilní telefon nepodporuje pouze protokol HSP/HFP (mono), ale taky A2DP a je kompatibilní se systémem Bluetooth 4.0x (nebo vyšším) (viz. "Technické údaje" na str. 10).

Slyším, ale nemůžu ovládat hudbu na zařízení Bluetooth (např. přehrávat/pozastavit/přeskočit vpřed/vzad).

Zkontrolujte, zda zdroj zvuku Bluetooth podporuje protokol AVRCP (viz. "Technické údaje" na str. 10).

Hlasitost sluchátek je příliš nízká.

Některá zařízení Bluetooth nemohou propojit úroveň hlasitosti s headsetem prostřednictvím synchronizace hlasitosti. V tomto případě musíte nastavit hlasitost na vašem zařízení Bluetooth nezávisle, abyste dosáhli vhodné úrovně hlasitosti.

Nemohu připojit sluchátka k jinému zařízení, co mám dělat?

- zkontrolujte, zda je funkce Bluetooth dříve spárovaného zařízení vypnuta.
- Opakujte párování na vašem druhém zařízení (viz. "Prvotní párování sluchátek se zařízením Bluetooth" na str. 6).

Slyším zvuk pouze z jednoho ze sluchátek.

- Pokud telefonujete, je běžné, že zvuk vychází z pravého a levého sluchátka.
- Pokud ale posloucháte hudbu, ale zvuk vychází pouze z jednoho sluchátka:
 - Baterie druhého sluchátka může být vybitá. Pro optimální výkon plně nabijte obě sluchátka.

- Pravé a levé sluchátka jsou od sebe odpojeny, nejprve obě sluchátka vypněte. Poté obě sluchátka vložte na 5 vteřin do nabíjecího pouzdra a znovu je vyjměte. Obě sluchátka se tak zapnou a vzájemně propojí. Znovu sluchátka připojte k zařízení Bluetooth.

- Sluchátka jsou připojena k více než jednomu zařízení Bluetooth. Vypněte funkci Bluetooth u všech připojených zařízení. Zapněte obě sluchátka. Obě sluchátka vložte na 5 vteřin do nabíjecího pouzdra a znovu je vyjměte. Znovu sluchátka připojte k zařízení Bluetooth. Upozorňujeme, že obě sluchátka jsou určena k současnému připojení k pouze jednomu zařízení Bluetooth. Při opětovném připojování sluchátek k zařízení Bluetooth se ujistěte, že jsou všechny dříve spárovaná/připojená zařízení vypnuta, nebo je vypnuta jejich funkce Bluetooth.

- Pokud výše uvedené řešení nepomáhá, proveďte obnovení továrního nastavení (viz. "Obnovení továrního nastavení sluchátek" na str. 9).

Další podporu získáte na adrese www.philips.com/support.



Este equipamento não tem direito à proteção contra interferência prejudicial e não pode causar interferência em sistemas devidamente autorizados. Este produto está homologado pela ANATEL, de acordo com os procedimentos regulamentados pela Resolução 242/2000, e atende aos requisitos técnicos aplicados. Para maiores informações, consulte a site da ANATEL: www.anatel.gov.br

Philips a Philips Shield Emblem jsou registrované ochranné známky společnosti Koninklijke Philips N.V. a používají se na základě licence. Tento produkt byl vyroben společností MMD Hong Kong Holding Limited nebo některou z jejích přidružených společností a je prodáván na její odpovědnost. MMD Hong Kong Holding Limited je ve vztahu k tomuto produktu ručitelem.

