

SPC610NC

用戶手冊



PHILIPS

需要幫助？

線上說明： <http://www.philips.com/support>

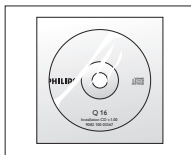
可取得交互式說明、下載檔案及常見問題解答。

包裝盒內容物

請檢查您所購買的飛利浦 SPC610NC 包裝盒內，是否包含以下項目。它們能幫助您設定和使用飛利浦 SPC610NC。



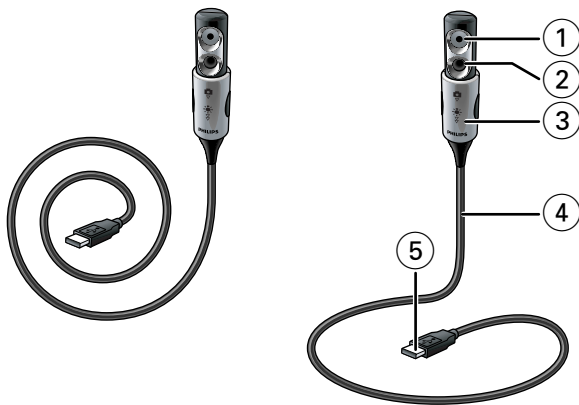
Philips SPC610NC
膝上型電腦
網路攝影機



內含使用手冊之
安裝 CD-ROM



快速安裝指南



1 網路攝影機鏡頭

2 前燈/鍵盤燈

- 照亮鍵盤
- 在光線暗的情況下視訊聊天時照亮您的臉。

3 鏡頭蓋/燈光開關

- 在不使用網路攝影機時保護鏡頭。
- 啟動網路攝影機 (📷)：向下按一下 (▽)。
- 開啓前燈/鍵盤燈 (💡)：向下按兩下 (⌵)。

註：網路攝影機僅在應用軟體啟動後可正常工作。請參閱「應用軟體的使用」一章。

4 軟支撐桿

可讓您將網路攝影機轉向任意方向。

5 USB 連接器

將網路攝影機連接至膝上型電腦或筆記本電腦的 USB 連接埠。

連接後，網路攝影機將從膝上型電腦或筆記本電腦得到電源供應。

- 2 需要幫助？**
- 3 包裝盒內容物**
- 4 功能概覽**
- 5 目錄**
- 6 引言**
- 7 您應該知道的一些事情**
 - 7 安全須知
 - 7 版權
- 8 安裝**
 - 8 安裝網路攝影機軟體
 - 9 將網路攝影機連接至膝上型電腦
 - 10 使網路攝影機進入作業模式
- 11 網路攝影機設定**
 - 11 一般控制
 - 12 影像控制
- 15 應用軟體的使用**
 - 15 VLounge
 - 15 Skype
 - 16 MSN Messenger
 - 16 Yahoo! Messenger
 - 17 AOL Instant Messenger
 - 17 使用 Windows® XP 進行快拍
- 18 技術規格**
- 19 重要資訊**
 - 19 免責聲明
 - 19 聯邦電信委員會 (FCC) 規定
 - 20 環保資訊
 - 20 系統需求
 - 20 軟體免費聲明
 - 20 有限度損害責任

引言

您剛剛購買的 Philips SPC610NC 膝上型電腦網路攝影機嚴格遵循最高標準製造，將使您得心應手，無故障之憂。SPC610NC 膝上型電腦網路攝影機將帶給您生動的影像和絢麗的色彩。不需要安裝介面卡和單獨的電源供應，因此您再也無需為此費心。電源透過 USB 纜線直接供應給網路攝影機，而網路攝影機直接向膝上型電腦或筆記本電腦輸出視訊！

在安裝之後，新的網路攝影機可以用於各種類型的應用，例如：

- **前燈/鍵盤燈**：在光線暗的情況下工作或視訊聊天時，開啟前燈/鍵盤燈，以照亮鍵盤或您的臉。
- **視訊會議**：使用 Philips SPC610NC 膝上型電腦網路攝影機進行視訊聊天和會議（Philips SPC610NC 膝上型電腦網路攝影機可與 MSN Messenger、Yahoo! Messenger、AOL Messenger、Windows NetMeeting 和 Windows Messenger 配合工作）；
- **視訊電子郵件/視訊擷取**：建立您自己的視訊演示、視訊郵件、產品展示、訓練視訊以及網際網路短片等；
- **快照影像**：在演示中使用影像，建立明信片，或者透過電子郵件或磁碟進行傳送。網路攝影機可與所有使用 TWAIN 介面取得影像的應用程式配合工作。
- **編輯和特效**：在使用 Philips SPC610NC 膝上型電腦網路攝影機記錄了您想要的影像之後，可輕鬆使用影像或視訊編輯程式編輯影像。

本手冊中的以下部分對安裝過程給出了逐步的描述，並解釋了如何使用 SPC610NC 膝上型電腦網路攝影機。

請仔細閱讀以下說明，並予以保存，以供將來參考。若手邊有用於膝上型電腦或筆記本電腦的說明作為參考，也許會對您有所幫助。

安全須知

請切實遵守以下規定，以確保網路攝影機操作安全，避免故障發生。

- 請勿在超出以下條件範圍的環境中使用網路攝影機：溫度：0°C 到 40°C，相對濕度：45%~85%。
- 請勿在以下地點使用或保存您的網路攝影機：
 - 陽光直射處；
 - 高濕多塵處；
 - 靠近熱源處。
- 如果網路攝影機受潮，請以柔軟干布盡可能將其擦乾。
- 若鏡頭髒污：切勿以手指直接碰觸之。
- 請使用柔軟乾布清潔網路攝影機外殼。
- 請勿使用含酒精、甲醇，以及阿摩尼亞等成分的清潔劑。
- 請勿自行拆解或維修網路攝影機。請勿打開網路攝影機。如遇任何技術方面問題，請將其送回飛利浦零售店面處理。
- 請勿在水中使用網路攝影機。
- 避免讓網路攝影機沾到油脂、水汽、蒸汽、水分，以及灰塵。
- 請勿將網路攝影機鏡頭對準太陽。

版權

Copyright© 2003 Philips Consumer Electronics B.V.。版權所有。未經飛利浦書面同意，不得以任何形式或方法 - 電子、機械、磁力、光學、人工或是其他手段，擅自將本冊全部或內容，複製、傳播、改寫、儲存在搜尋系統中，或者將其轉譯為其他語言或電腦語言。

所有品牌與產品名稱，皆為其所屬公司的商標或註冊商標。

安裝網路攝影機軟體

提供的軟體僅可在PC 和膝上型的以下作業系統上工作：
Microsoft® Windows® 98SE、ME、2000 和 XP。

注意！

- 在您開始之前，請先將所有 USB 裝置拔下（USB 鍵盤與滑鼠除外）。
- 暫不插入您的 USB 網路攝影機。
- 請先執行安裝 CD-ROM。
- 準備好您的 Windows® CD-ROM。



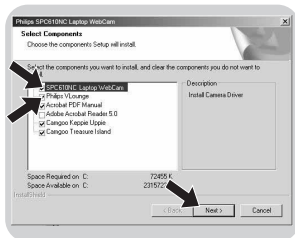
- 1 將安裝 CD-ROM 放入您膝上型電腦的 CD-ROM/DVD 光碟機。



> 數秒鐘之後，就會自動顯示「語言選擇」(Language selection) 的畫面。

注意!

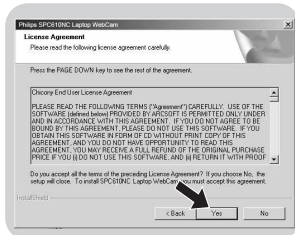
如果「語言選擇」的畫面沒有自動出現，則請開啓 Microsoft® Windows® Explorer，同時在 CD-ROM 目錄內的「Set-up.exe」圖形按鈕上按滑鼠左鍵兩次。



- 2 選擇您所要的語言，然後點取「確認」(OK) 按鈕。

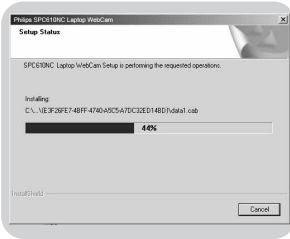
> 會出現以下畫面。

- 3 至少要選擇“SPC610NC WebCam Driver”，然後點取「下一步」(Next) 按鈕。

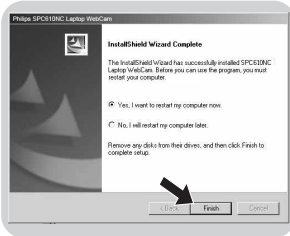


> 畫面上會出現以下軟體授權同意書。

- 4 請點取「同意」(Yes)，繼續執行安裝。




> 會出現以下畫面，包含進度列。



> 安裝成功時，就會出現以下畫面。

5 點取‘完成’(Finish)。

> 安裝後將會安裝 V(ideo)-Lounge 桌面快捷方式 。

> 透過 V(Lounge) 您可以存取所有網路攝影機相關的軟體。
請閱讀‘使用應用程式’(Using the applications)。

7 現在可以連接您的膝上型電腦網路攝影機。

注意！

SPC610NC 膝上型電腦網路攝影機是「XP Plug & Play」(XP 隨插即用)。這意味著若您使用的是 Windows XP 並且安裝了 Service Pack 2 和最新的 Microsoft Windows XP 更新，則無需安裝 SPC610NC 膝上型電腦網路攝影機驅動程式。簡單地插好網路攝影機，您就可以開始使用 SPC610NC 膝上型電腦網路攝影機。

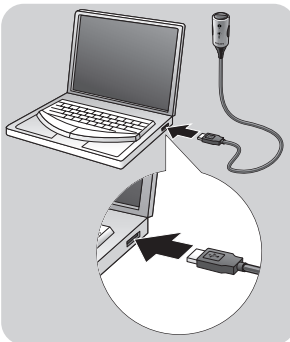
將網路攝影機連接至膝上型電腦

1 在將網路攝影機連接至膝上型電腦或筆記本電腦之前，務必先執行安裝光碟。

2 請確保您的膝上型電腦或筆記本電腦已啟用。

3 將 USB 纜線的 USB 插頭連接至膝上型電腦的 USB 連接埠。

> 現在網路攝影機將從膝上型電腦獲得電源供應。



安裝

使網路攝影機進入作業模式

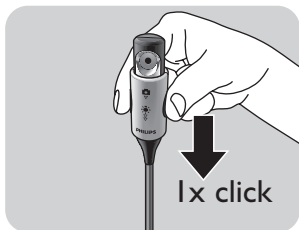
1 將網路攝影機的支撐桿轉向所需方向。



2 透過將鏡頭蓋（燈光開關）向下滑動一格（▽）開啓網路攝影機（□）。

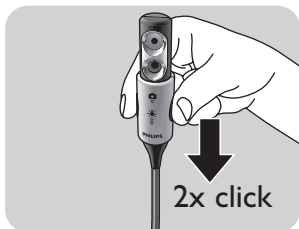
> 網路攝影機已處於作業模式，但僅在啓動應用軟體後才可正常工作。

請參閱「應用軟體的使用」一章。




3 需要的話，您可以透過將燈光開關（鏡頭蓋）再向下滑動一格（▽），開啓前燈/鍵盤燈（☀）。

若要關閉前燈/鍵盤燈（☀），請將燈光開關（鏡頭蓋）向上滑動一格。

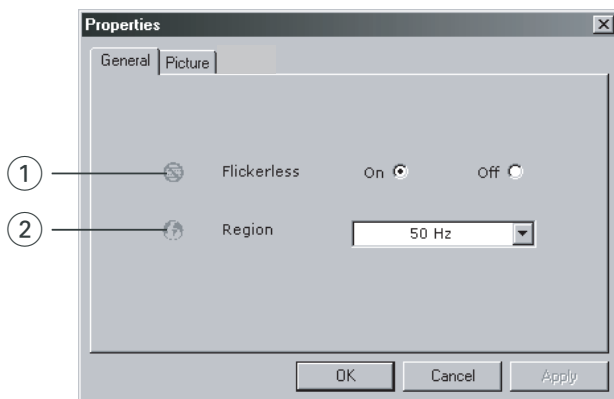


註意！

- 使用網路攝影機時，請確保將**鏡頭蓋**（燈光開關）至少向下滑動一格（▽）。
- 不使用網路攝影機時，為保護鏡頭，請確保始終將**鏡頭蓋**（燈光開關）向上滑動（兩格）。

您可從應用軟體內更改飛利浦 SPC610NC 的視訊屬性，或是直接點取位於螢幕右下角，Windows 工作列上的 VProperty 圖形按鈕 。多數應用軟體都可以在螢幕上顯示‘即時預覽’的視訊影像。當您變更設定時，即可利用這個功能選項，隨時觀察螢幕上的顯示效果。

一般控制



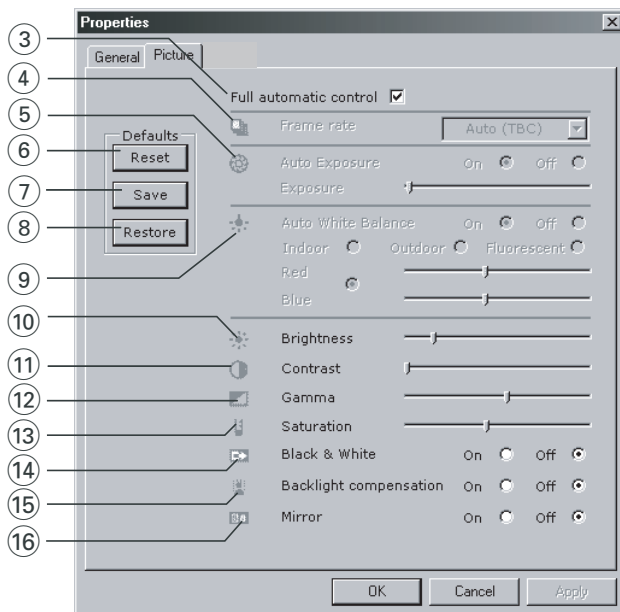
① 閃爍現象消除 (Flickerless)

當您在閃爍不定的燈光條件下（例如：日光燈或霓虹燈）使用本網路攝影機時，才可以使用閃爍現象消除 (Flickerless) 功能選項，防止影像閃爍或出現顏色異常的視訊影像。如果在正常光線條件下使用本功能，可能會使視訊影像出現曝光過度現象。

② 地區設定 (Region)

若您在歐洲地區使用飛利浦 SPC610NC，請選擇‘50 Hz’；若您在北美地區使用飛利浦 SPC610NC，請選擇‘60 Hz’。如為亞洲地區，則必須視當地電力輸出而定。例如：在中國大陸，請選擇‘50 Hz’，如果是在台灣，請選擇‘60 Hz’。對於日本，設定視地區而定。請確認您所在當地的電力輸出，以找出正確的‘地區’設定。

影像控制



- ③ **全自動控制模式 (Full automatic control) : 開/關 (on/off)**
 全自動控制模式使您能夠輕而易舉地有效使用 Philips SPC610NC 膝上型電腦網路攝影機。
 或者您可以將全自動控制模式切換為關，從而選擇最大程度地對網路攝影機設定進行手動控制。在一般使用中，全自動控制為「開」是首選設定。

全自動控制模式所使用的技術如下：

- 自動曝光控制和自動白平衡控制，可提供最佳視訊源信號；
- 自動圖框速率選擇則可以在光線不佳的條件下，提高網路攝影機靈敏度。

- ④ **圖框速率 (Frame rate)**
 您可以使用捲動開啓功能表設定您想要擷取的視訊的畫框速率。例如 30 fps 意味著膝上型電腦網路攝影機將以 30 畫框每秒的速率擷取視訊。

⑤ 自動曝光和曝光調節滑尺 (Auto exposure & slider)

曝光度表示網路攝影機感應器所接收的光量，主要取決於感應器曝光時間的長短，並以此錄製快拍照片或影像圖框。拍攝結果都由感應器的靈敏度來決定。若您選擇了自動曝光選項，膝上型電腦網路攝影機將會找到最佳設定。如果您想依個人喜好來設定網路攝影機，則可以使用曝光調節滑尺。

⑥ 重新設定 (Reset)

若您想將網路攝影機的所有設定值，全部恢復為原廠設定，請按下此鈕。

⑦ 儲存 (Save)

若您想儲存個人偏好設定，請按下此鈕。

⑧ 恢復設定 (Restore)

若您想將網路攝影機的所有設定值，全部恢復為個人偏好設定，請按下此鈕。

⑨ 自動白平衡 (Auto White balance)

多數光源都有特定的‘色溫’，而非 100% 純白色。我們的眼睛，通常會依據光線條件之色溫不同，適度給予顏色補償。

如果選擇自動白平衡功能，網路攝影機將尋找代表白色的參考點。然後，它會根據此白色點計算所有其他顏色並相應地補償其他顏色，就像人眼一樣。


您也可以選擇固定的‘室內’、‘戶外’和‘日光燈’設定，或者如果您想根據個人色溫喜好設定網路攝影機，可使用‘紅色’和‘藍色’調節滑尺。

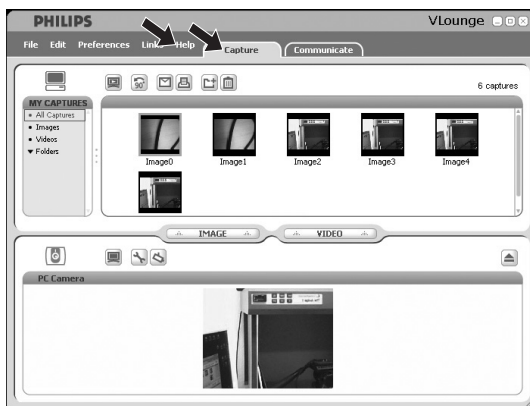
網路攝影機設定

- ⑩ **亮度 (Brightness)**
亮度選項可以讓您調整顯示影像或影片的亮度，以符合您個人喜好。
您可以利用調節滑尺找到偏好設定。
- ⑪ **對比度 (Contrast)**
對比度選項可以讓您根據個人喜好，控制明暗之間的對比程度。
您可以利用調節滑尺找到偏好設定。
- ⑫ **伽瑪 (Gamma)**
伽瑪選項可以提高顯示影像或影片內黑暗區域的亮度，讓您看清細微之處，但卻不會使明亮區域曝光過度。
您可以利用調節滑尺找到偏好設定。
- ⑬ **色彩飽和度 (Saturation)**
色彩飽和度選項可以讓您根據個人喜好，設定影像或影片的顏色再生效果 - 由黑白到全彩皆可。
您可以利用調節滑尺找到偏好設定。
- ⑭ **黑白顯示 (Black and white)**
‘黑白’選項的確認方格，可以將全彩影像切換為黑白影像。
- ⑮ **背光補償功能 (Backlight compensation)**
當背景亮度極高的時候（例如：您坐在正對著光源的地方），您可以打開背光補償功能，改善畫質。
- ⑯ **鏡射影像 (Mirror)**
點取‘鏡射影像’的確認方格，即可將影像水平翻轉。
當您想將飛利浦 SPC610NC 和監視器當作鏡子使用，或是拍攝鏡射影像照片時，即可使用此功能。

V Lounge

所有應用程序均可透過 Philips V(ideo)-Lounge 應用程式存取。V Lounge 是中央應用程式，用於輕鬆存取 Philips 網路攝影機以及安裝期間安裝的所有影像和視訊應用程式。

- 透過 Windows 工作列中的快速啟動功能表、透過程序集‘SPC610NC WebCam’或透過按桌面上的 V Lounge 圖示  啟動 V Lounge。
 - > V Lounge 應用程式現在會啟動並出現 V Lounge 選擇畫面。



- 在‘擷取’功能表中，您可以傳輸、預覽、編輯、傳送電子郵件、列印和組織您的相片和錄像。
- 若要取得其他支援，請閱讀 V Lounge 選單的“Help”（說明）選項中的“Help”（說明）文件。

Skype

您可以透過 Skype 網站 (<http://www.skype.com>) 下載和安裝 Skype。在下載和安裝 Skype 期間，請按照螢幕上的說明進行。

MSN Messenger

您可以經由 Microsoft MSN Messenger 網站下載和安裝 MSN Messenger。您可以在下列清單內，找到自己所在國家或地區的網站，下載 MSN Messenger：

美國 – <http://messenger.msn.com>
挪威 – <http://messenger.msn.no>
德國 – <http://messenger.msn.de>
芬蘭 – <http://messenger.msn.fi>
法國 – <http://messenger.msn.fr>
瑞典 – <http://messenger.msn.se>
英國 – <http://messenger.msn.co.uk>
丹麥 – <http://messenger.msn.dk>
西班牙 – <http://messenger.msn.es>
荷蘭 – <http://messenger.msn.nl>
葡萄牙 – <http://messenger.msn.com>
奧地利 – <http://messenger.msn.at>
義大利 – <http://messenger.msn.it>
瑞士（德語區） – <http://messenger.msn.ch>
比利時（荷語區） – <http://messenger.msn.be>
瑞士（法語區） – <http://messenger.fr.msn.ch>
比利時（法語區） – <http://messenger.fr.msn.be>
台灣 – <http://messenger.msn.com.tw>

當您下載和安裝 MSN Messenger 時，請遵照螢幕指示操作。

Yahoo! Messenger

您可以經由 Yahoo! Messenger 網站下載和安裝 Yahoo! Messenger。您可以在下列清單內，找到自己所在國家或地區的網站，下載 Yahoo! Messenger：

美國 – <http://messenger.yahoo.com>
挪威 – <http://no.messenger.yahoo.com/>
德國 – <http://de.messenger.yahoo.com/>
芬蘭 – <http://messenger.yahoo.com>
法國 – <http://fr.messenger.yahoo.com>
瑞典 – <http://se.messenger.yahoo.com>
英國 – <http://uk.messenger.yahoo.com>
丹麥 – <http://dk.messenger.yahoo.com>
西班牙 – <http://es.messenger.yahoo.com>

應用軟體的使用

荷蘭 – <http://messenger.yahoo.com>

葡萄牙 – <http://messenger.yahoo.com>

奧地利 – <http://messenger.yahoo.com>

義大利 – <http://it.messenger.yahoo.com>

瑞士 – <http://messenger.yahoo.com>

比利時 – <http://messenger.yahoo.com>

台灣 – <http://tw.messenger.yahoo.com>

當您下載和安裝 Yahoo! Messenger 時，請遵照螢幕指示操作。

AOL Instant Messenger

您可以經由美國線上 (America Online) 網站下載和安裝 AOL Instant Messenger。請搜尋以下網址，下載 AOL Instant Messenger：

<http://www.aim.com/>

當您下載和安裝 AOL Instant Messenger 時，請遵照螢幕指示操作。

使用 Windows® XP 進行快拍

透過您的 Philips SPC610NC 膝上型電腦網路攝影機，您可以使用 Microsoft® Windows® XP 拍攝快照。

如果您需要其他支援，請參閱 Microsoft® Windows® XP 的「說明」主題。搜尋「照相」(Get picture)。

技術規格

感應器.....	VGA CMOS
影片解析度（最大值）.....	VGA (640 x 480)
影像解析度（最大值）.....	VGA (640 x 480)
照度.....	< 5 lux
內建鏡頭.....	F=2.8
資料格式.....	I420, IYUV
介面方式.....	USB 2.0 相容 (2.1 公尺 USB 纜線)
電源.....	經由 USB 連接線供應
電壓要求.....	5V (一一一), 0.5A
前燈照亮距離.....	1.5 公尺

免責聲明

飛利浦不對此產品作出任何類型的相關保證 – 包括但不限於產品適銷性，以及可用於特定目的之默示性保證。

對於本文件內所可能發生之任何錯誤，飛利浦無須負責。飛利浦不保證隨時更新本文件內容，也不保證文件內含資訊一定與現況相符。

聯邦電信委員會 (FCC) 規定

本產品符合聯邦電信委員會 (FCC) 規範第 15 部之規定。請遵照以下條件使用：

- 1 本產品不會產生有害干擾，以及
- 2 本產品必須能承受其接收到之任何干擾 – 包括可能引起產品誤動作者。

注意!

根據聯邦電信委員會 (FCC) 規範第 15 部，本產品業經測試合格，符合 B 級數位設備之要求限制。這些要求限制係經設計，當產品於住宅環境下操作時，可提供有害干擾之合理保護。本設備產生、使用，並會發出無線電波輻射能，因此若未依照操作手冊安裝及使用，可能會對無線電通訊產生有害之干擾。不過，即使您依照特定方式安裝，也無法保證絕對不會產生干擾。使用者可自行將設備電源打開/關閉，以判斷本設備是否確實對無線電或電視接收造成有害干擾，若然，則可採行下列一項或多項措施，設法改善干擾現象：

- 重新調整接收天線的方向，或是重安裝。
- 增加設備與接收器之間的阻絕設施。
- 若設備所使用的電源插座，與接收器所使用者屬於同一迴路，請改用另一條不同迴路上的電源插座。
- 洽詢經銷商，或是經驗豐富的無線電/電視技師，尋求協助。

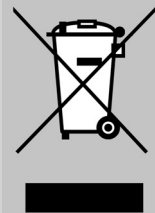
任何未經授權的設備改裝行為，都可能讓使用者失去操作本設備的權力。

重要資訊

環保資訊

如何棄置舊產品

本產品的設計及製造採用高品質的材料及零組件，均可重新回收並再利用。



產品上貼有這個滾輪垃圾筒打叉標誌，表示該產品符合歐洲法規 2002/96/EC 之條件。

請查詢您當地有關電子與電氣產品的分類回收系統。

請遵循您當地的法規，不要與平日的家居廢棄物一起棄置您的舊產品。正確棄置舊產品將有助於預防對環境及人類健康帶來的面影響。

警告

塑膠袋具有危險性。為避免發生窒息危險，務必讓嬰幼兒遠離塑膠袋。

系統需求

- Microsoft® Windows® 98SE/2000/ME 或 XP；
- Pentium® III，500 Mhz 或同等級處理器；
- 128MB RAM 和 100 MB 的可用硬碟空間；
- 一個可用的 USB 連接埠和 CD-ROM 或 DVD 光碟機。

軟體免責聲明

隨機附贈的 CD-ROM 內含軟體，均以‘當時現況’ (as is) 售出，且不含明示或默示性保證。由於本程式可能被放置於各種不同軟體和硬體環境中執行，所以也不提供可用於特定目的之保證。

有限度損害責任

對於任何間接性、特殊性、偶發性，或是必然性損失（業務損失、利潤損失，或是類似情事），不論其是否因違約、侵權行為（包含疏失所造成者）、產品責任，或其他原因而發生，即使供應商或其代表已被告知可能發生這類損失，或是甚至此處所訂之救濟措施，已明顯無法達到其設定目的，供應商亦不需負責。

