

PHILIPS

Radio cu ceas

Seria 7000

R7705

Manual de utilizare



Înregistrați-vă dispozitivul și obțineți asistență la
www.philips.com/support

Cuprins

Cuprins	1
1 Important	2
Siguranță	2
2 Radio cu ceas	3
Introducere	3
Ce e în ambalaj	3
Prezentarea de ansamblu a radioului cu ceas	3
3 Introducere	4
Instalarea bateriilor	4
Conectarea la sursa de alimentare	4
Setarea orei	4
Pornire	4
4 Ascultarea posturilor radio DAB+	5
Recepționarea posturilor radio DAB+	5
Memorarea automată a posturilor radio DAB+	5
Memorarea manuală a posturilor radio DAB+	5
Selectarea unui post de radio DAB+ presetat	5
Afișarea informațiilor DAB+	5
Utilizarea meniului DAB+	6
5 Ascultarea radioului FM	6
Recepționarea posturilor radio FM	6
Memorarea automată a posturilor radio FM	6
Memorarea manuală a posturilor radio FM	7
Selectarea unui post radio presetat	7
Afișarea informațiilor RDS	7
Utilizarea meniului FM	7
6 Bluetooth	8
Redarea de la dispozitivele cu funcție Bluetooth	8
7 Alte caracteristici	8
Setarea alarmei	8
Setarea opririi temporizate	9
Reglarea volumului	9
Reglarea luminozității ecranului	9
Încărcarea fără fir a telefonului	9
Încărcarea prin portul USB	9
8 Informații despre produs	10
9 Depanare	11
10 Notă	12

1 Important

Siguranță



Avertisment

- Nu demontați niciodată carcasa acestui radio cu ceas.
 - Nu lubrifiați piesele din interiorul acestui radio cu ceas.
 - Nu amplasați niciodată acest radio cu ceas pe alte echipamente electrice.
 - Păstrați acest radio cu ceas departe de lumina directă a soarelui, flăcări deschise sau căldură.
 - Asigurați-vă că aveți în permanență acces facil la cablul, conectorul și adaptorul de alimentare pentru a putea deconecta radioul cu ceas de la sursa de alimentare.
-
- Citiți aceste instrucțiuni.
 - Respectați toate avertismentele.
 - Respectați toate instrucțiunile.
 - Nu blocați fantele de ventilare. Instalați-l în conformitate cu instrucțiunile fabricantului.
 - Nu instalați aparatul lângă surse de căldură cum ar fi: radiatoare, convectoare, plite sau alte aparate (inclusiv amplificatoare) care produc căldură.
 - Protejați cablul de alimentare împotriva agresiunilor mecanice, mai ales în zona ștecherelor, a prizelor de perete și unde cablul iese din radio.
 - Utilizați numai atașamentele/accesoriile specificate de producător.
 - Deconectați aparatul de la sursa de alimentare în timpul furtunilor puternice sau dacă nu e utilizat o perioadă îndelungată.
 - Toate reparațiile trebuie efectuate de personal de service calificat. Reparațiile sunt necesare dacă aparatul a fost deteriorat: la cablul sau ștecherul de alimentare, dacă s-a vărsat lichid sau s-au trântit obiecte pe el, a fost expus la apă sau umezeală, nu funcționează normal sau dacă a fost trântit.
-
- PRECAUȚII de utilizare a bateriilor - Pentru a preveni scurgerile care pot cauza rănirea persoanelor, distrugerea bunurilor sau avarierea radioului cu ceas:
 - Instalați bateriile corect, cu polaritatea + și - așa cum se indică pe aparat.
 - Nu lăsați bateriile în aparat dacă nu-l folosiți o perioadă îndelungată de timp.
 - Bateria nu trebuie expusă la căldură excesivă, precum razele solare, focul sau altele asemenea.
 - Acest radio cu ceas nu trebuie expus la surse de picurare sau stropire.
 - Nu amplasați pe radioul cu ceas obiecte care pot conduce la situații periculoase (de ex., lumânări aprinse, recipiente de lichide).
 - Dacă se folosește conectorul unui adaptor direct drept dispozitiv de conectare, dispozitivul de deconectare trebuie să rămână funcțional.

2 Radio cu ceas

Felicitări pentru achiziția dumneavoastră și bine ați venit la Philips! Pentru a beneficia pe deplin de asistența oferită de Philips, înregistrați-vă produsul la www.philips.com/support.

Introducere

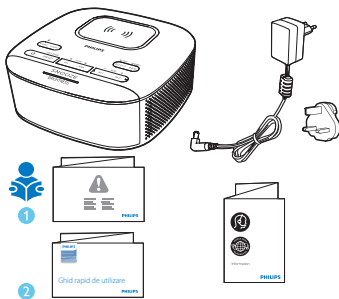
Cu acest radio cu ceas puteți:

- să ascultați posturi radio FM și cu Transmisie Audio Digitală (DAB+);
- să redați conținut audio de la dispozitive Bluetooth;
- seta două alarme care să sune la ore diferite;
- să încărcați dispozitivul dvs. mobil cu încărcătorul fără fir integrat sau prin portul USB.



Ce e în ambalaj

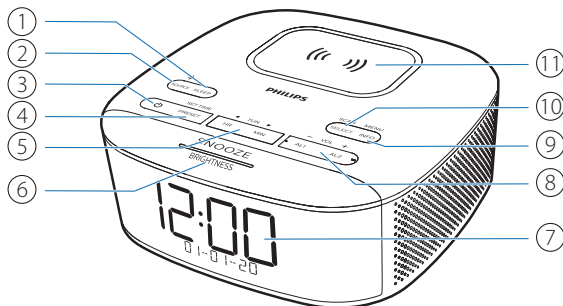
Verificați și identificați conținutul ambalajului dvs.:

- Aparatul
- Alimentator CA
- Ghid rapid de utilizare
- Certificat de garanție și siguranță



Prezentarea de ansamblu a radioului cu ceas

- ① **SLEEP**
 - Setarea opririi temporizate.
- ② **SOURCE** 
 - Apăsăți pentru a selecta modul FM, DAB+ sau Bluetooth.
 - În modul Bluetooth, țineți apăsat mai mult de 2 secunde pentru a intra în modul Asociere.
- ③ 
 - Porniți aparatul sau îl treceți în modul inactiv.
- ④ **PRESET / SET TIME**
 - Memorați posturile radio.
 - Selectați postul DAB sau FM presetat.
 - Setăți ora
- ⑤ **HR / MIN / ◀ TUN ▶**
 - Acordați pentru a recepționa posturi radio.
 - Setăți ora.
 - Selectați melodia anterioară/următoare.
- ⑥ **SNOOZE / BRIGHTNESS**
 - Amânați alarma.
 - Reglați luminozitatea afișajului.
- ⑦ **Afișaj**
 - Afișează starea actuală.
- ⑧ **AL1 / AL2 / – VOL +**
 - Setăți alarma.
 - Reglați volumul.
- ⑨ **MENU / INFO**
 - Accesați meniul DAB+.
 - Afișați informații DAB+/RDS despre post.
- ⑩ **SCAN / SELECT**
 - Scanați/memorați automat posturile radio.
 - Confirmați o selecție.
- ⑪ **Support de încărcare fără fir**



3 Să începem

Întotdeauna respectați instrucțiunile din acest capitol în secvență.

Instalarea bateriilor

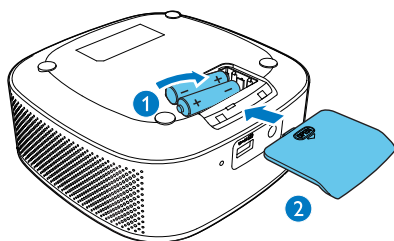
Bateriile sunt folosite doar pentru a păstra în funcționare ceasul și setările alarmei.



Atenție

- Risc de explozie! Nu apropiați bateriile de surse de căldură, de foc deschis și nu le lăsați expuse la lumina soarelui. Nu aruncați bateriile în foc.
- Bateriile conțin substanțe chimice și trebuie eliminate corespunzător.

Introduceți 2 baterii AAA (neincluse) cu polaritatea corectă (+/-) așa cum se prezintă în imagine.



Conectarea la sursa de alimentare



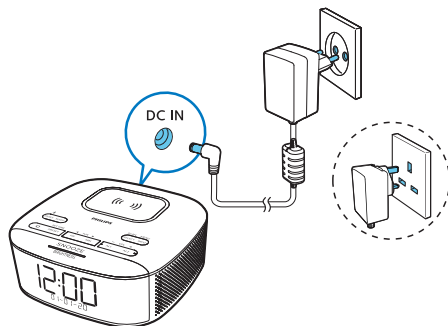
Atenție

- Risc de deteriorare a produsului! Asigurați-vă că tensiunea de alimentare corespunde tensiunii imprimate pe spatele sau partea inferioară a ceasului radio.
- Risc de șoc electric! Atunci când decuplați adaptorul de alimentare, trageți numai de ștecher. Nu trageți niciodată de cablu.
- Folosiți doar adaptorul de alimentare CA specificat de fabricant sau pe cel vândut cu acest aparat.



Observație

- Eticheta de identificare a aparatului e amplasată pe partea inferioară a radioului cu ceas.



Setarea orei





Observație

- Puteți seta ora doar în modul Inactivitate.

- 1 În modul Inactivitate, țineți apăsat pe **SET TIME** timp de mai mult de 2 secunde.
- 2 Apăsați **◀ TUN ▶** pentru a selecta formatul **< 24 HR >** sau **< 12 HR >** apoi apăsați **SET TIME** pentru confirmare.
- 3 Apăsați pentru a seta ora și **MIN** pentru a seta minutul, apoi apăsați **SET TIME** pentru confirmare.
- 4 Apăsați **◀ TUN ▶** pentru a seta data, luna și anul **[DD-MM-YY]**, apoi apăsați **SET TIME** pentru confirmare.
- 5 Apăsați **◀ TUN ▶** pentru a selecta **<UPDATE FROM RADIO>** sau **<NO UPDATE>**, apoi apăsați **SET TIME** pentru confirmare.
↳ **[SAVED]** se afișează și ora e setată.

Pornire

Apăsați  pentru a porni radioul cu ceas.
↳ Aparatul comută la ultima sursă selectată.

Pentru a intra în modul Inactivitate, apăsați din nou pe .
↳ Se afișează ceasul în timp real.




Observație

- Acest aparat va intra în modul Inactivitate după 15 minute de inactivitate.

4 Ascultarea posturilor radio DAB+

Recepționarea posturilor radio DAB+

- 1 Apăsați  pentru a porni radioul cu ceas.
- 2 Apăsați **SOURCE** în mod repetat pentru a selecta **DAB [FM]**.
 - ↳ **[DAB]** se afișează 2 secunde și se va activa pictograma DAB.
 - ↳ Unitatea va selecta ultimul post radio recepționat și va afișa numele postului.
 - ↳ Dacă e prima oară când porniți aparatul, se va afișa **[PRESS SELECT TO SCAN]**.
- 3 Apăsați **SCAN / SELECT**.
 - ↳ Aparatul memorează automat toate posturile disponibile DAB+ automat și recepționează automat primul post disponibil.
 - ↳ Lista de posturi e memorată în radio. Data viitoare când porniți radioul, scanarea frecvenței radio nu va mai avea loc.
 - ↳ Dacă nu se găsește niciun post DAB+, se va afișa **[NO SIG]** (lipsă semnal DAB+).

Pentru a asculta un post din lista cu posturi disponibile:

- ↳ În modul radio DAB apăsați pe **◀ TUN ▶** în mod repetat pentru a naviga prin posturile DAB+ disponibile.

Memorarea automată a posturilor radio DAB+

În modul DAB, țineți apăsat pe **SCAN / SELECT** timp de mai mult de 2 secunde.

- ↳ Aparatul scanează automat toate posturile disponibile DAB+ și recepționează automat primul post disponibil.

Sfat

- În timpul acestui proces nu se memorează niciun post de radio DAB+ presetat.
- Noile posturi și servicii vor fi adăugate în transmisia DAB+. Pentru a avea la dispoziție noi posturi și servicii DAB+, efectuați periodic un acord complet.

Memorarea manuală a posturilor radio DAB+

Observație

- Puteți memora maxim 20 de posturi radio DAB+ presetate.

- 1 Recepționarea posturilor radio DAB+.
- 2 Țineți apăsat pe **PRESET** mai mult de 2 secunde pentru a activa modul de programare.
- 3 Apăsați **◀ TUN ▶** în mod repetat pentru a selecta un număr.
- 4 Apăsați **PRESET** din nou pentru a confirma.
- 5 Repetați pasul 1 până la 4 pentru a memora mai multe posturi radio DAB+.

Observație

- Pentru a șterge un post radio DAB+ presetat, salvați alt post radio în locul lui.

Selectarea unui post de radio DAB+ presetat

- 1 În modul radio DAB apăsați pe **PRESET**.
- 2 Apăsați **◀TUN ▶** în mod repetat pentru a selecta un post radio presetat, apoi apăsați **SELECT** pentru a confirma.

Afișarea informațiilor DAB+

Când ascultați radio DAB+, apăsați **MENU/INFO** în mod repetat pentru a derula prin următoarele informații (dacă sunt disponibile):

- Numele postului radio
- Segment etichetă dinamică (DLS)
- Intensitatea semnalului
- Tip program (PTY)
- Nume ansamblu
- Canal și frecvență
- Rata de erori a semnalului
- Rata de bit și starea audio
- Oră
- Dată

Utilizarea meniului DAB+

- 1 În modul DAB, țineți apăsat pe **MENU / INFO** timp de mai mult de 2 secunde pentru a accesa meniul DAB+.
- 2 Apăsați **◀ TUN ▶** pentru a derula prin opțiunile meniului:
 - **[Scan]**: scanează toate posturile + radio DAB disponibile.
 - **[Manual]**: acordați manual pe un anume canal/frecvență și îl adăugați la lista de posturi.
 - **[DRC]**: adăugați sau reduceți nivelul de compensare pentru diferențele de interval dinamic între posturile radio.
 - **[Prune]**: elimină toate posturile nevalide din lista de posturi salvate.
 - **[System]**: ajustați setările de sistem.
- 3 Pentru a selecta o opțiune, apăsați **SELECT**.
- 4 Repetați pașii 2 și 3 dacă e disponibilă vreo subopțiune într-una dintre opțiuni.

[System]

- **[Reset]**: resetează toate setările la setările implicite din fabrică.
- **[SW VER]** (versiune software): aflați versiunea software a aparatului.
- **[Language]**: setați limba sistemului (Engleză / Germană / Italiană / Franceză / Norvegiană / Olandeză).

Observație

- Dacă nu se apasă niciun buton în 15 secunde, aparatul iese din acest meniu.

5 Ascultarea radioului FM



Observație

- Nu apropiați radioul cu ceas de alte dispozitive electronice pentru a evita apariția interferențelor radio.
- Pentru o recepție mai bună, extindeți antena FM și ajustați-i poziția.

Recepționarea posturilor radio FM

- 1 Apăsați **⏻** pentru a porni radioul cu ceas.
- 2 Apăsați **SOURCE** în mod repetat pentru a selecta radio FM.
 - ↳ **[FM]** se afișează 2 secunde și se va activa pictograma FM.
 - ↳ Aparatul va selecta ultimul post radio recepționat.
- 3 Țineți apăsat pe **◀ TUN ▶** timp de mai mult de 2 secunde.
 - ↳ Radioul cu ceas se acordează automat pe postul radio cu cel mai puternic semnal.
- 4 Repetați pasul 3 pentru a găsi mai multe posturi radio.

Pentru acorda radioul manual pe un post:

În modul radio FM apăsați pe **◀ TUN ▶** în mod repetat pentru a selecta o frecvență.

Memorarea automată a posturilor radio FM

În modul radio FM, țineți apăsat pe **SCAN** timp de mai mult de 2 secunde.

- ↳ Aparatul memorează automat toate posturile disponibile FM și recepționează automat primul post disponibil.

Memorarea manuală a posturilor radio FM

Observație

- Puteți memora maxim 20 de posturi radio FM.

- 1 Recepționați un post radio FM.
- 2 Țineți apăsat pe **PRESET** mai mult de 2 secunde pentru a activa modul de programare.
- 3 Apăsați ◀ **TUN** ▶ în mod repetat pentru a selecta un număr.
- 4 Apăsați **PRESET** din nou pentru a confirma.
- 5 Repetați pasul 1 până la 4 pentru a memora mai multe posturi radio FM.

Sfat

- Pentru a șterge un post presetat, salvați alt post radio în locul lui.

Selectarea unui post radio presetat

- 1 În modul radio FM apăsați pe **PRESET**.
- 2 Apăsați ◀ **TUN** ▶ în mod repetat pentru a selecta un post radio presetat, apoi apăsați **SELECT** pentru **confirmare**.

Afișarea informațiilor RDS

RDS (Sistem de date radio) e un serviciu care permite posturilor radio FM să afișeze informații suplimentare.

În timp ce ascultați un post radio FM, apăsați **MENU / INFO** în mod repetat pentru a derula prin următoarele informații (dacă sunt disponibile):

- Frecvența postului radio
- Numele postului radio
- Numele programului

Utilizarea meniului FM

- 1 În modul radio FM, țineți apăsat pe **MENU / INFO** timp de mai mult de 2 secunde pentru a accesa meniul FM.
- 2 Apăsați ◀ **TUN** ▶ pentru a derula prin opțiunile meniului:
 - **[Audio]**: selectați Stereo sau Mono.
 - **[Scan]**: setări de scanare.
 - **[System]**: ajustați setările de sistem.
- 3 Pentru a selecta o opțiune, apăsați **SELECT**.
- 4 Repetați pașii 2 și 3 dacă e disponibilă vreo subopțiune într-una dintre opțiuni.

[Scan] (setări scanare)

- **[All]** (toate posturile): scanează toate posturile radio FM disponibile.
- **[Strong]** (doar stații cu semnal puternic): scanează doar posturile radio FM cu semnal puternic.

[System]

- **[Reset]**: resetează toate setările la setările implicite din fabrică.
- **[SW Version]**: aflați versiunea software a aparatului.
- **[Language]**: setați limba sistemului (Engleză / Germană / Italiană / Franceză / Norvegiană / Olandeză).

6 Bluetooth

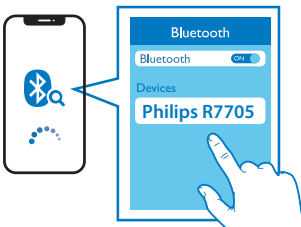


Observație

- Intervalul efectiv de funcționare al acestui aparat și a dispozitivului Bluetooth e de aproximativ 10 metri (33 picioare).
- Orice obstacol aflat între acest aparat și dispozitivul Bluetooth poate reduce acest interval.

Redarea de la dispozitivele cu funcție Bluetooth

- 1 Apăsați **SOURCE** în mod repetat pentru a selecta modul Bluetooth.
 - ↳ **[BT]** și se vor aprinde intermitent.
- 2 Atunci când **[Philips R7705]** se afișează pe dispozitiv, selectați-l pentru a începe asocierea și conectarea. Dacă e nevoie, introduceți parola implicită „0000”.



- ↳ Dacă nu puteți căuta „Philips R7705” sau dacă nu vă puteți asocia cu acest aparat, țineți apăsat mai mult de 2 secunde pentru a intra în modul Asociere.
 - ↳ Când conectarea a reușit **[BT]** și vor fi aprinse constant și veți auzi un sunet de asociere.
- 3 Redarea conținutului audio pe dispozitivul conectat.
 - ↳ Fluxuri audio de la dispozitivul dvs. Bluetooth către acest aparat.

Pentru a deconecta dispozitivul Bluetooth conectat, opriți funcția Bluetooth din dispozitiv.

7 Alte caracteristici

Setarea alarmei

Setarea alarmei



Observație

- Puteți seta alarma doar în modul Inactivitate.
- Asigurați-vă că ați setat corect ceasul.

- 1 În modul Inactivitate, țineți apăsat pe **AL1** sau **AL2** mai mult de 2 secunde pentru a seta ora alarmei.
- 2 Apăsați **HR** pentru a seta ora și **MIN** pentru a seta minutul, apoi apăsați **AL1** sau **AL2** pentru a confirma.
- 3 Apăsați **◀ TUN ▶** pentru a seta tipul alarmei (zilnic, o singură dată, în zilele de lucru sau în weekend), apoi apăsați **AL1** sau **AL2** pentru a confirma.
- 4 Apăsați **◀ TUN ▶** pentru a seta sursa (BT, DAB, FM sau difuzor) și apăsați **AL1** sau **AL2** pentru a confirma.
- 5 Apăsați **◀ TUN ▶** pentru a seta volumul alarmei, apoi apăsați **AL1** sau **AL2** pentru a confirma.



Sfat

- Aparatul iese din modul de setare al alarmei dacă acesta nu e modificat în interval de 15 secunde.

Activarea/dezactivarea alarmei

Apăsați **AL1** sau **AL2** în repetat pentru a activa sau dezactiva temporizatorul alarmei.

- ↳ Dacă temporizatorul alarmei e activat, se aprinde indicatorul alarmei.
- ↳ Dacă temporizatorul alarmei e dezactivat, se stinge indicatorul alarmei.
- ↳ Alarma sună din nou ziua următoare.
- ↳ Pentru a opri alarma, apăsați pe **AL1** sau **AL2**.

Amânarea alarmei

Când sună alarma, apăsați pe **SNOOZE**.

- ↳ Alarma e amânată și sună din nou peste 9 minute.

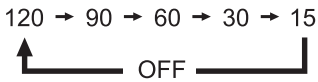
Setarea opririi temporizate

Acest radio cu ceas poate trece automat în starea de repaus după o perioadă prestabilită.

- Apăsați **SLEEP** în mod repetat pentru a selecta perioada (în minute).
 - ↳ Radioul cu ceas trece automat în starea de repaus după perioada prestabilită.

Pentru a dezactiva temporizatorul de oprire:

- Apăsați **SLEEP** în mod repetat până când apare [OFF] (oprit).



Reglare volum

În timp ce ascultați conținut, apăsați - **VOL +** pentru a regla volumul.

Reglarea luminozității ecranului

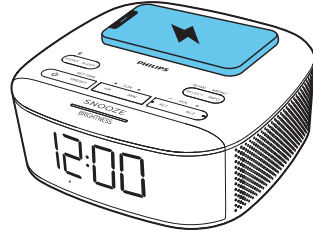
Apăsați **BRIGHTNESS** în mod repetat pentru a regla luminozitatea ecranului.

- **HIGH** (Înaltă)
- **MED** (Medie)
- **LOW** (Joasă)

Încărcarea fără fir a telefonului

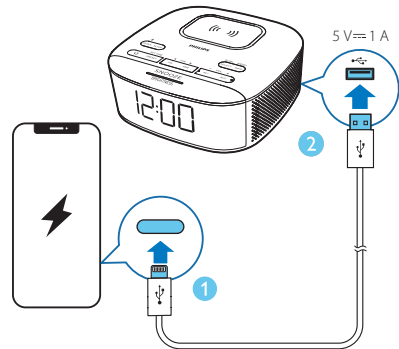
Puneți telefonul pe suportul de încărcare fără fir și acest mod de încărcare va fi activat.

- ↳ se va afișa ⚡.
- ↳ Dacă se detectează obiecte străine, se va aprinde intermitent ⚡



Încărcarea prin portul USB

Încărcați un dispozitiv USB extern prin portul USB din spatele acestui aparat.



8 Informații despre produs

Observație

- Informațiile despre produs pot fi modificate fără notificare prealabilă.

Amplificator

Putere de ieșire nominală 2W x 2 RMS

Radio

Interval de frecvență FM: 87,50 - 108,00 MHz
DAB: 174,928-239.200 MHz

Interval de acord 50 KHz

Sensibilitate

- Mono, 26 dB Raport Semnal/zgomot <22 dBf

- Stereo, 46 dB Raport Semnal/zgomot: <51.5 dBf

Distorsiuni armonice totale <3%

Raport semnal/zgomot > 50 dBA

Bluetooth

Versiune Bluetooth V 5.0

Frecvență Bluetooth 2,402 GHz - 2,480 GHz

Informații generale

Marcă: Philips;
Adaptor 1:
Model: SEW0902800P;
Intrare: 100-240 V~,
50/60 Hz, 1,0 A;
leșire: 9V \equiv 2,8 A, 25,2 W
Adaptor 2:
Model: AS340-090-AD280;
Intrare: 100-240 V~,
50/60 Hz, 1,2 A;
leșire: 9V \equiv 2,8 A, 25,2 W

Alimentator CA
(adaptor de alimentare*)

*3 pini interschimbabili BS 1363-1 și 2 pini interschimbabili en 50075

Încărcare fără fir Acceptă încărcarea rapidă Samsung 9 W

Parametri de încărcare USB 5 V \equiv 1,0 A

Consumul de energie în funcționare <17,1 W

Consumul de energie în repaus <1 W

Dimensiuni (L x l x I) 153 x 68 x 153 mm

Masă (Aparatul principal) 606 g

9 Depanare



Avertisment

- Nu demontați niciodată carcasa produsului.

Pentru a păstra valabilitatea garanției, nu încercați niciodată să reparați dispozitivul pe cont propriu. Dacă întâmpinați probleme în utilizarea dispozitivului, verificați următoarele puncte înainte de a solicita service. Dacă problema nu se rezolvă, accesați pagina web Philips la (www.philips.com/support). Atunci când contactați Philips, asigurați-vă că dispozitivul se află în apropiere, iar numărul modelului și numărul de seria sunt disponibile.

Lipsă alimentare

- Asigurați-vă că dispozitivul are cablul de alimentare CA conectat corect.
- Asigurați-vă că priza de alimentare CA e activă.

Lipsă sunet

- Reglați volumul.

Dispozitivul nu răspunde la comenzi

- Scoateți și băgați din nou în priză conectorul de alimentare CA, apoi porniți din nou dispozitivul.

Recepție radio deficitară

- Nu apropiați radioul cu ceas de alte dispozitive electronice pentru a evita apariția interferențelor radio.
- Extindeți complet antena și ajustați-i poziția.

Alarma nu funcționează

- Setati corect ceasul/alarma.

Setarea ceasului/alarmei s-a șters

- S-a întrerupt alimentarea sau cablul de alimentare a fost scos din priză.
- Resetați ceasul/alarma.

Calitate audio precară prin conexiunea Bluetooth

- Recepția Bluetooth e deficitară. Mutati dispozitivul Bluetooth mai aproape de aparat sau eliminați obstacolele dintre ele.
- Funcția Bluetooth nu e activată pe dispozitivul dvs. Consultați manualul de utilizare pentru a afla cum să activați funcția Bluetooth.
- Acest aparat e conectat la alt dispozitiv Bluetooth. Deconectați-l și încercați din nou.

10 Observații

Modificările sau ajustările efectuate la acest dispozitiv care nu sunt aprobate special de **MMD Hong Kong Holding Limited** pot anula autorizarea utilizatorului de a folosi acest produs. Prin prezenta, **TP Vision Europe BV** declară că acest produs este conform cu cerințele esențiale și alte prevederi relevante ale Directivei 2014/53/UE. Puteți găsi Declarația de conformitate la adresa www.philips.com/support.



Acest produs este conform cu cerințele de interferență radio ale Comunității Europene.



Produsul este conceput și fabricat cu materiale și componente de calitate ridicată, ce pot fi reciclate și reutilizate.



Acest simbol indică faptul că acest produs nu trebuie eliminat împreună cu deșeurile menajere și că trebuie dus la un centru de colectare pentru reciclare. Respectați normele locale și nu eliminați produsul și bateriile reîncărcabile cu deșeurile menajere. Eliminarea corectă a produselor dumneavoastră vechi și a acumulatorilor va ajuta la prevenirea potențialelor consecințe negative asupra mediului înconjurător și sănătății umane.



Expresia Bluetooth® și siglele sale sunt mărci înregistrate deținute de Bluetooth SIG, Inc. și orice utilizare a acestor mărci de către MMD Hong Kong Holding Limited se face sub licență. Alte mărci și denumiri comerciale aparțin deținătorilor respectivi.



Specificațiile pot fi modificate fără înștiințare în prealabil.
2020 © 2020 Philips și emblema scut Philips sunt mărci comerciale înregistrate ale Koninklijke Philips N.V. și se utilizează conform unei licențe. Acest produs a fost fabricat și comercializat sub responsabilitatea companiei MMD Hong Kong Holding Limited sau a unuia dintre asociații săi, iar compania MMD Hong Kong Holding Limited garantează pentru acest dispozitiv.

TAR7705_00_UM_V1.0

