

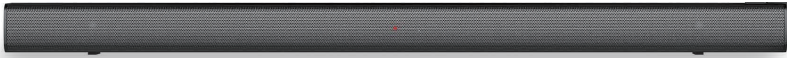
PHILIPS

1000 시리즈

사운드바 스피커

HTL1508

사용자 설명서



제품을 등록하고 지원을 요청하시기 바랍니다.

www.philips.com/support

목차

1	중요 정보	2
	도움말 및 지원	2
	중요한 안전 지침	2
	제품 관리	3
	환경 존중	3
	준수	4

2	사운드바	4
	메인 유닛	4
	리모콘	5
	커넥터	6

3	연결	6
	배치	6
	사운드바 연결	7
	TV 및 기타 장치에서 오디오 연결	7

4	사운드바 사용	9
	볼륨 조절	9
	MP3 플레이어	9
	Bluetooth를 통해 오디오 재생	10
	자동 대기	10
	공장 설정 적용	10
	소프트웨어 업데이트	10

5	벽 설치	11
----------	-------------	----

6	제품 사양	11
----------	--------------	----

7	문제 해결	12
----------	--------------	----

I 중요 정보

제품을 사용하기 전에 모든 지침을 읽고 이해하십시오. 지침을 준수하지 않아서 발생한 손상의 경우 보증이 적용되지 않습니다.

도움말 및 지원

포괄적인 온라인 지원을 받으려면 www.philips.com/support를 방문하고 다음을 수행하십시오.

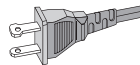
- 사용자 설명서 및 빠른 시작 가이드 다운로드
- 비디오 지침 시청(일부 모델에 한함)
- 자주 묻는 질문(FAQ)에 대한 답변 확인
- 질문 이메일 전송
- 지원 담당자와 채팅

웹사이트에 명시되어 있는 지침에 따라 언어를 선택한 후 제품 모델 번호를 입력하십시오.

또는 현지 고객 지원 팀에 문의할 수 있습니다. 연락을 하기 전에 제품의 모델 번호 및 일련 번호를 적어 놓으시기 바랍니다. 이 정보는 제품 뒷면이나 바닥에서 찾을 수 있습니다.

중요한 안전 지침

- 본 지침을 숙지하십시오.
- 본 지침을 보관하십시오.
- 모든 경고에 주의를 기울이십시오.
- 모든 지침을 준수하십시오.
- 장치를 물 가까이에서 사용하지 마십시오.
- 마른 천으로만 장치를 세척하십시오.
- 환기 구멍을 막지 마십시오. 제조업체의 지침에 따라 장치를 설치하십시오.
- 라디에이터, 열 조정 장치, 난로 또는 열이 발생하는 기타 장치(앰프 포함) 등, 열원 근처에서 장치를 설치하지 마십시오.



- 유극형 또는 접지형 플러그의 **안전 주의사항을 숙지하십시오.** 유극형 플러그에는 한쪽이 다른 한쪽보다 더 넓은 두 개의 블레이드가 있습니다. 접지형 플러그에는 블레이드 두 개와 세 번째 접지 단자 한 개가 있으며, 더 넓은 블레이드나 세 번째 단자는 안전을 위해 제공됩니다. 제공되는 플러그가 콘센트에 끼워지지 않아 콘센트를 교체하려면 전기 기사와 상의하십시오.
- **전원 코드, 특히 플러그나 콘센트** 그리고 기기에서 나오는 전선 부위가 발에 밟히거나 걸리지 않도록 보호하십시오.
- **제조업체에서 지정한 부착물/액세서리만** 사용하십시오.
- **장치와 함께 판매되었거나 제조업체가 지정한** 카트, 스탠드, 삼각대, 브래킷 또는 테이블만 사용하십시오. 카트를 사용할 경우 카트/장치 이동 시 넘어져 상해를 입지 않도록 주의하십시오.
- 천동번개를 동반한 폭풍이 발생하거나 장기간 장치를 사용하지 않을 때에는 **장치에서 플러그를 뽑으십시오.**
- **자격을 갖춘 담당자에게 모든 서비스를 요청하십시오.** 전원 공급 코드나 플러그 손상, 액체 유출 또는 장치에 물체 낙하, 빗물이나 습기에 장치 노출, 비정상적인 장치 작동 또는 장치 정지 등으로 장치가 손상을 입으면 장치를 수리해야 합니다.
- **배터리 사용 주의 사항** - 신체 상해, 재산 피해 또는 장치 손상을 야기할 수 있는 배터리 누출 방지:
 - 장치에 표시된 + 및 - 기호에 따라 배터리를 올바르게 설치하십시오.
 - **오래된** 배터리와 **새로운** 배터리 또는 **카본**과 **알카라인** 등 배터리를 혼용하지 마십시오.
 - 장치를 장기간 사용하지 않을 경우 배터리를 제거하십시오.
 - 배터리를 햇빛, 화기와 같은 과도한 열에 노출시키지 마십시오.



- 과염소산염 소재 - 취급 시 주의해야 합니다. www.dtsc.ca.gov/hazardouswaste/perchlorate를 참조하십시오.
- 제품/리모콘에는 삼킬 수 있는 코인/버튼 타입 배터리가 포함되어 있습니다. 배터리를 어린이의 손이 닿지 않는 곳에 보관하십시오. 배터리를 삼킬 경우 심각한 상해나 사망에 이를 수 있습니다. 섭취 후 2시간 이내에 체내에 심각한 화상이 발생할 수 있습니다.
- 배터리를 삼킨 것으로 의심될 경우 즉시 치료를 받으십시오.
- 배터리를 충전하는 동안 새로운 배터리와 사용한 배터리를 어린이의 손이 닿지 않는 곳에 두십시오. 배터리를 교체한 후 배터리 수납함이 안전한지 확인하십시오.
- 배터리 수납함의 안전을 보장할 수 없는 경우 제품 사용을 중단하십시오. 어린이의 손이 닿지 않는 곳에 두고 제조업체에 문의하시기 바랍니다.
- **장치를 낙수물이나 분무에 노출해서는 안 됩니다.**
- 액체를 채운 물체, 불을 켜 초 등 **위험원을 장치 위에 올려놓지 마십시오.**
- 이 장치에는 납과 수은이 포함되어 있을 수 있습니다. 현지 시/도 법률에 따라 폐기하십시오. 폐기 또는 재활용 정보는 현지 관계당국에 문의하시기 바랍니다. 재활용 옵션에 대한 추가 지원은 www.mygreenelectronics.com, www.eiae.org 또는 www.recycle.philips.com을 참조하십시오.
- 주 전원 플러그 또는 기기 커플러가 분리 장치로 사용될 경우 분리 장치는 항상 작동할 준비가 되어 있어야 합니다.
- 어린이가 기밀일 가능성이 있는 가구 및 어른이 기대고 당기거나 올라서고 위로 오를 수 있는 가구 위에 이 장치를 올려놓지 마십시오. 장치가 떨어지면 심각한 상해나 사망에 이를 수 있습니다.
- 이 장치는 적절한 환기 시스템을 갖추고 있는 경우에만 책상이나 선반과 같

은 내장형 설치물에 올려 놓으십시오. 이 장치 주변에 20cm(7.8인치) 이상의 공간을 남겨두십시오.

Class II 장비 기호



이 기호는 장치가 이중 절연 시스템을 갖추고 있음을 의미합니다.

다음 안전 기호를 숙지하십시오.



이 '번개 표시'는 장치 내 비절연 소재가 감전을 야기할 수 있음을 의미합니다. 모든 가족 구성원의 안전을 위해 제품 덮개를 제거하지 마십시오.



'느낌표'는 작동 및 유지 보관 문제를 방지하기 위해 동봉된 문서에서 특히 주의할 기밀여야 하는 특징을 표시합니다.

경고: 화재나 감전의 위험을 줄이기 위해 이 장치를 비나 습기 및 꽃병과 같은 액체를 채운 물체에 노출해서는 안 되며, 이 장치에 해당 물체를 올려 놓아서도 안 됩니다.

주의: 감전을 방지하기 위해 플러그의 넓은 블레이드를 넓은 슬롯에 완전히 끼우십시오.

제품 관리

마른 천으로만 제품을 닦으십시오.

환경 존중

오래된 제품 및 배터리 폐기



제품은 재활용 및 재사용할 수 있는 고급 소재를 사용하여 설계 및 제작되었습니다.



제품에 명시된 이 기호는 제품에 유럽 지침 2012/19/EU이 적용된다는 의미입니다.



이 기호는 일반 생활폐기물로 폐기할 수 없는 유럽 지침 2013/56/EU가 적용되는 배터리가 포함되어 있다는 의미입니다. 전자/전기 제품 및 배터리에 적용되는 현지 분리 배출 시스템을 확인하시기 바랍니다. 현지 규정을 준수하고, 제품 및 배터리를 일반 생활폐기물로 배출하지 마십시오. 오래된 제품 및 배터리를 올바르게 폐기하면 환경 및 인간의 건강에 미치는 부정적인 영향을 예방할 수 있습니다.

일회용 배터리 분리

일회용 배터리를 분리하려면 배터리 설치 섹션을 참조하십시오.

준수

이 제품은 유럽 연합의 무선 간섭 요구 사항을 준수합니다.

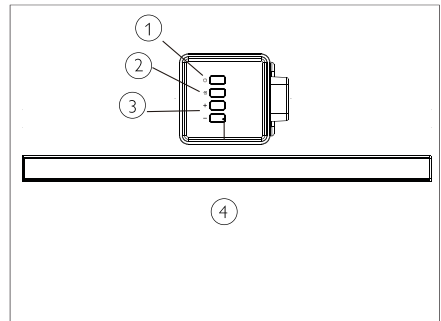
이에 MMD Hong Kong Holding Limited는 본 장비가 2014/53/EU 지침의 필수 요건 및 기타 관련 조항을 준수함을 선언합니다. www.p4c.philips.com에서 적합성 선언을 확인할 수 있습니다.

2 사운드바

제품을 구매해주셔서 감사드리며, Philips에 오신 것을 환영합니다. Philips에서 제공하는 모든 지원을 최대한 이용하시려면 www.philips.com/welcome에서 사운드바를 등록하십시오.

메인 유닛

이 섹션은 메인 유닛에 대해 간단하게 설명합니다.

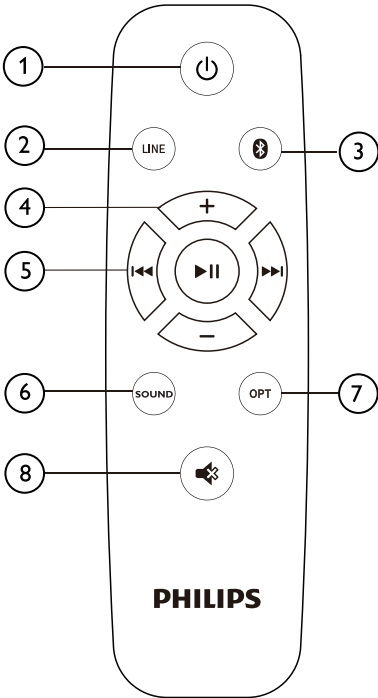


- ① 사운드바를 켜거나 대기 모드에 진입합니다.
- ② **소스**
사운드바 입력 소스를 선택합니다.
- ③ **볼륨 +/-**
볼륨을 높이거나 낮춥니다.
- ④ **사운드바의 LED 표시기**
 - 사운드바가 대기 모드에 진입하면 빨간색 불이 켜집니다.
 - 라인 인 입력 소스로 전환하면 녹색 불이 켜집니다(3.5mm 스테레오 오디오 케이블).
 - Bluetooth 모드에 진입하고 Bluetooth 장치가 페어링되면 파란색 불이 켜집니다.

- 광학 입력 소스를 연결하면 노란색 불이 켜집니다.
- 볼륨을 높이거나 낮추면 빨간색 불이 점멸하고, 최대/최소 볼륨에 도달하면 빨간색 불이 들어옵니다.
- 사운드바를 음소거 설정하면 느리게 빨간색 불이 점멸합니다.

리모콘

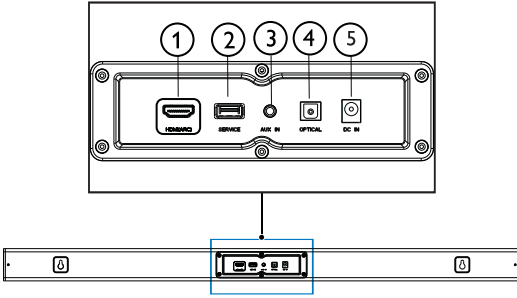
이 섹션은 리모콘에 대해 간단하게 설명합니다.



- ① **⏻ (대기 모드)**
사운드바를 켜거나 대기 모드에 진입합니다.
- ② **LINE**
LINE IN 모드로 진입합니다.
- ③ **📶**
Bluetooth 모드로 전환합니다.
- ④ **+/- (볼륨)**
 - 볼륨을 높이거나 낮춥니다.
- ⑤ **재생 버튼/Bluetooth 페어링**
 - **▶||**: Bluetooth 모드에서 재생, 일시 중지 또는 다시 시작(AVRCP 지원 Bluetooth 장치 한정)합니다.
 - **⏮▶**: Bluetooth 모드에서 이전 트랙/다음 트랙으로 건너뛵니다 (AVRCP 지원 Bluetooth 장치 한정).
 - **▶|| (길게 누름)**: 현재 연결된 Bluetooth 장치를 연결 해제하고 새 페어링을 시작합니다.
- ⑥ **SOUND**
음악, 영화 또는 뉴스 모드를 선택합니다.
- ⑦ **OPT**
오디오 소스를 광학 연결로 전환합니다.
- ⑧ **🔇**
볼륨을 음소거하거나 음소거 설정을 해제합니다.

커넥터

이 섹션은 사운드바에서 사용할 수 있는 커넥터에 대해 간단하게 설명합니다



- ① **HDMI(ARC)**
TV의 HDMI 입력에 연결합니다.
- ② **SERVICE**
소프트웨어 업그레이드
- ③ **AUX IN**
MP3 플레이어 등 장치에 연결된 오디오 입력(3.5mm 잭).
- ④ **OPTICAL**
TV 또는 디지털 장치의 광 오디오 출력에 연결합니다.
- ⑤ **DC IN**
사운드바를 공급 장치에 연결합니다.

3 연결

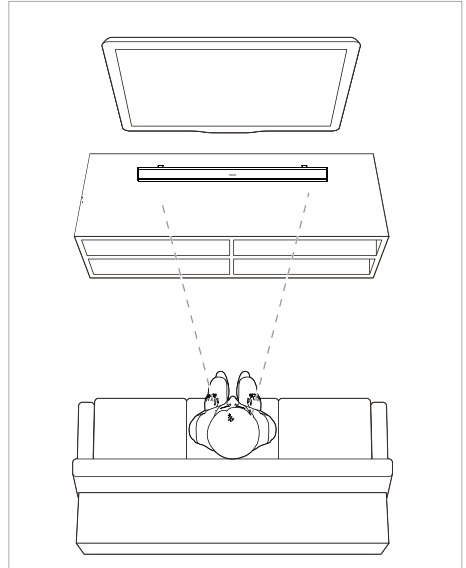
이 섹션은 TV와 기타 장치에 사운드바를 연결할 수 있도록 도와줍니다. 사운드바 및 액세서리의 기본 연결에 대한 정보는 빠른 시작 가이드를 참조하십시오.

참고

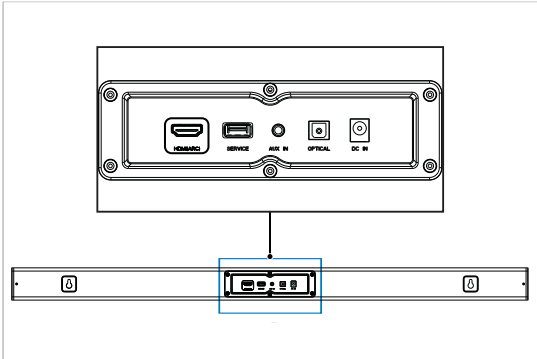
- 식별 정보 및 공급 전력은 제품 뒷면이나 바닥에 있는 유형 플레이트를 참조하십시오.
- 연결하거나 연결을 변경하기 전에 모든 장치를 전원 콘센트에서 분리하였는지 확인하십시오.

배치

사운드바를 아래 표시된 바와 같이 배치합니다.



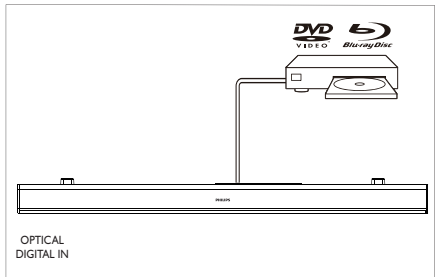
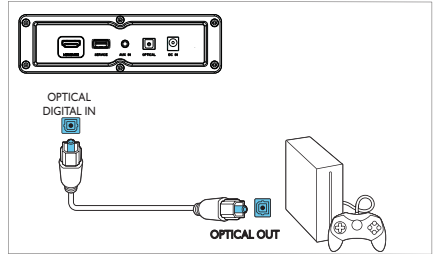
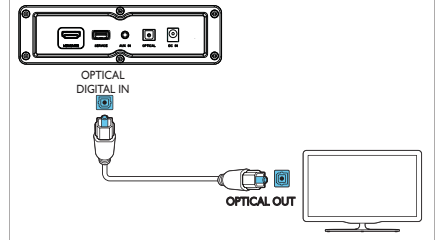
사운드바 연결



TV 및 기타 장치에서 오디오 연결

옵션 1: 디지털 광 케이블을 통해 오디오 연결

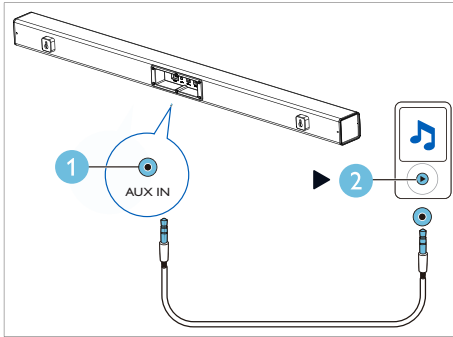
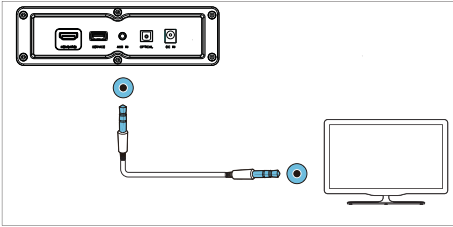
최상의 오디오 품질



- 1 광 케이블을 사용하여 사운드바의 OPTICAL 커넥터와 TV 또는 기타 장치의 OPTICAL OUT 커넥터를 연결합니다.
 - 디지털 광 커넥터는 SPDIF 또는 SPDIF OUT으로 라벨 표시되어 있습니다.

옵션 2: 3.5mm 스테레오 오디오 케이블을 통해 오디오 연결

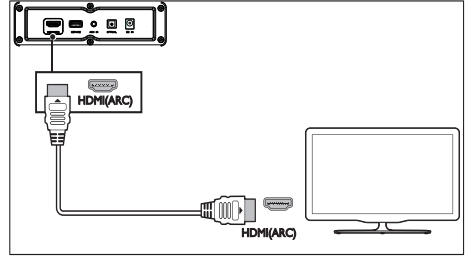
기본 오디오 품질



- 1 3.5mm 스테레오 오디오 케이블을 사용하여 사운드바의 **LINE IN 커넥터**를 TV 또는 기타 장치의 **LINE** 커넥터에 연결합니다.

옵션 3: HDMI(ARC) 소켓 연결

사운드바는 HDMI(ARC, Audio Return Channel 지원)를 지원합니다. TV에서 HDMI ARC를 준수하는 경우 단일 HDMI 케이블을 사용하여 사운드바를 통해 TV 오디오를 청취할 수 있습니다.



- 1 고속 HDMI 케이블을 사용하여 사운드바 **HDMI OUT (ARC)-TO TV** 커넥터를 TV **HDMI ARC** 커넥터에 연결합니다.
 - TV의 **HDMI ARC** 커넥터는 라벨이 다를 수 있습니다. 자세한 내용은 TV 사용자 설명서를 참조하십시오.
- 2 TV에서 **HDMI-CEC** 기능을 켭니다. 자세한 내용은 TV 사용자 설명서를 참조하십시오.

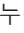

4 사운드바 사용

이 섹션은 사운드바를 사용하여 연결 장치의 오디오를 재생하도록 도와줍니다.

시작하기 전에

- 빠른 시작 가이드에 명시된 필수 연결을 완료하거나 www.philips.com/support에서 사용자 설명서를 다운로드합니다.
- 사운드바를 다른 장치를 적절한 소스로 전환합니다.

볼륨 조절

- 1 +/- (볼륨)을 눌러 볼륨 수준을 높이거나 낮춥니다.
 - 사운드를 음소거하려면 을 누릅니다.
 - 사운드의 음소거를 해제하려면 다시 을 누르거나 +/- (볼륨)을 누릅니다.

볼륨 표시기

- 볼륨을 높이기 위해 volume+를 누를 경우 사운드바의 표시기가 빨간색으로 점멸하고 볼륨이 최대 값에 도달한 후 일반 상태로 돌아갑니다. 이 때 사운드바의 표시기에 2초간 빨간색 불이 켜집니다.
- 볼륨을 낮추기 위해 volume-를 누를 경우 사운드바의 표시기가 빨간색으로 점멸하고 볼륨이 최소 값에 도달한 후 일반 상태로 돌아갑니다. 이 때 사운드바의 표시기에 2초간 빨간색 불이 켜집니다.

MP3 플레이어

MP3 플레이어를 연결하여 오디오 파일이나 음악을 재생합니다.

필수 조건

- MP3 플레이어
 - 3.5mm 스테레오 오디오 케이블
- 1 3.5mm 스테레오 오디오 케이블을 사용하여 MP3 플레이어와 사운드바 AUDIO IN 커넥터를 연결합니다.
 - 2 리모콘에 있는 AUDIO IN 버튼을 누릅니다.
 - 3 MP3 플레이어에 있는 버튼을 눌러 오디오 파일이나 음악을 선택하고 재생합니다.

Bluetooth를 통해 오디오 재생

Bluetooth를 통해 사운드바와 Bluetooth 장치 (iPad, iPhone, iPod Touch, Android 휴대폰 또는 노트북)를 연결한 후에는 사운드바 스피커를 통해 장치에 저장된 오디오 파일을 감상할 수 있습니다.

필수 조건

- Bluetooth 프로필 A2DP 및 AVRCP를 지원하는 Bluetooth 4.2 버전 이상의 Bluetooth 장치.
 - 사운드바와 Bluetooth 장치는 약 4m(13 피트) 이내에서 작동합니다.
- 리모콘에서 **0** 버튼을 눌러 사운드바를 Bluetooth 모드로 전환합니다.
↳ 사운드바의 표시기가 파란색으로 점멸합니다.
 - Bluetooth 장치에서 Bluetooth를 켜 다음 **Philips HTL1508을 찾고 선택하여 연결**을 시작합니다(Bluetooth 활성화 방법은 Bluetooth 장치 사용자 설명서 참조).
↳ 연결하는 동안 사운드바의 표시기가 파란색으로 점멸합니다.
 - 사운드바의 표시기에 파란색 불이 들어올 때까지 기다립니다.
↳ 연결에 실패할 경우 표시기가 느린 속도로 계속 점멸합니다.
 - Bluetooth 장치에서 오디오 파일이나 음악을 선택하고 재생합니다.
 - 재생하는 동안 전화가 수신되면 음악 재생이 일시 중지됩니다.
 - Bluetooth 장치에서 AVRCP 프로필을 지원하는 경우 리모콘에서 **◀▶**을 눌러 트랙을 건너뛰거나 **▶||**을 눌러 일시 중지/다시 재생합니다.
 - Bluetooth를 종료하려면 다른 소스를 선택합니다.
 - Bluetooth 모드로 다시 전환하면 Bluetooth 연결이 활성 상태로 유지됩니다.

참고

- 장치와 사운드바 사이에 벽, 장치를 둘러싼 메탈 케이스와 같은 장애물이 있거나 근처에 같은 주파수로 작동하는 기타 장치가 있으면 음악 스트리밍에 방해가 될 수 있습니다.
- 사운드바와 다른 Bluetooth 장치를 연결하려는 경우 리모콘에서 **▶||**을 길게 눌러 현재 연결된 Bluetooth 장치를 분리합니다.

자동 대기

연결 장치에서 미디어를 재생할 경우 이 장치는 연결된 장치로부터 오디오가 재생되지 않고 버튼 작동이 없는 상태에서 15분이 경과되면 대기 모드로 자동 전환됩니다.

공장 설정 적용

사운드바를 기본 설정 모드로 재설정할 수 있습니다.

- LINE 모드에서 리모콘의 전원 키를 5초간 길게 누릅니다.
↳ 공장 설정이 복원됩니다.

소프트웨어 업데이트

제품을 지속적으로 향상하기 위해 소프트웨어 업그레이드를 제공할 수 있습니다.

www.philips.com/support를 방문하여 최신 소프트웨어 버전을 사용할 수 있는지 확인하십시오.

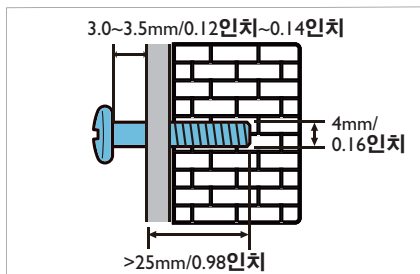
5 벽 설치

참고

- 제품을 벽에 적절하게 설치하지 않으면 사고, 상해 또는 손상이 발생할 수 있습니다. 궁금한 사항은 현지의 고객 지원 팀에 문의하십시오.
- 벽에 설치하기 전에 벽이 사운드바 무게를 감당할 수 있는지 확인하십시오.

나사 길이/직경

사운드바의 벽 설치용 부품 종류에 따라 적절한 길이 및 직경의 나사를 사용하십시오.



사운드바를 벽면에 장착하는 방법은 빠른 시작 가이드의 일러스트를 참조하십시오.

- 1) 벽에 구멍 두 개를 뚫습니다.
- 2) 구멍에 맞춤못과 나사를 단단히 고정합니다.
- 3) 고정 나사에 사운드바를 겁니다.

6 제품 사양

참고

- 사양 및 외관은 예고 없이 변경될 수 있습니다.

앰프

- RMS 총 출력:
70W RMS (+/- 0.5dB, 10%THD)
- 주파수 응답: 50Hz~15kHz/±3dB
- 신호 대 잡음비:
>65dB(CCIR)/(A-가중)
- 전체 고조파 왜곡률: <1%
- 입력 감도:
 - LINE IN: 450mV +/-50mV

오디오

- S/PDIF 디지털 오디오 입력:
 - 광학: TOSLINK
- 샘플링 주파수:
 - MP3: 8kHz, 11kHz, 12kHz, 16kHz, 22kHz, 24kHz, 32kHz, 44.1kHz, 48kHz
- 고정 비트 속도:
 - MP3: 8kbps~320kbps

Bluetooth

- Bluetooth 프로파일: A2DP AVRCP
- Bluetooth 버전: 5.0
- 주파수 대역/출력:
2.402~2.480MHz/≤20dBm

메인 유닛

사운드바

- 전원 공급 장치: 100-240V~, 50/60Hz
- 소비 전력: 15/1.6A
- 대기 소비 전력: ≤ 0.5W
- 크기(W × H × D):
960 × 67.8 × 85.5mm
- 무게: XXkg
- **내장 스피커**: 2 × 플레인지
(52mm/2인치, 4Ω)

리모콘 배터리

- AAA-R03-1.5V 1개

대기 모드 정보

- 15분간 제품을 사용하지 않을 경우 자동으로 대기 모드 또는 네트워킹 상태의 대기 모드로 전환됩니다.
- **제품(사운드바)**이 대기 모드를 유지할 경우 대기 모드에서 소비 전력은 2W 미만입니다.
- Bluetooth 연결을 비활성화하려면 리모콘에서 Bluetooth 버튼을 길게 누릅니다.
- Bluetooth 연결을 활성화하려면 Bluetooth 장치에서 Bluetooth 연결을 활성화합니다.

7 문제 해결



경고

- 감전 위험. 제품 케이스를 제거하지 마십시오.

보증을 받기 위해서는 제품을 직접 수리하지 마십시오.

이 제품 사용 중에 문제가 발생하는 경우 서비스를 요청하기 전에 다음 사항을 확인하십시오.

문제가 지속되면 www.philips.com/support에서 지원을 요청하시기 바랍니다.

메인 유닛

사운드바의 버튼을 작동하지 않을 경우

- 전원 공급 장치에서 사운드바를 수초간 분리한 후 다시 연결합니다.

사운드

사운드바 스피커에서 소리가 나지 않을 경우

- 사운드바의 오디오 케이블을 TV 또는 다른 장치에 연결합니다.
- 사운드바를 공장 설정으로 재설정합니다.
- 리모콘에서 올바른 오디오 입력을 선택합니다.
- 사운드바가 음소거되지 않았는지 확인하십시오.

사운드나 예코가 왜곡되어 들릴 경우

- 사운드바를 통해 TV의 오디오를 재생하는 경우 TV가 음소거되어 있는지 확인하십시오.

Bluetooth

장치를 사운드바와 연결할 수 없는 경우

- 장치에서 사운드바에 필요한 호환되는 프로필을 지원하지 않습니다.

- 장치에서 Bluetooth 기능을 활성화하지 않았습니다. 장치의 사용 설명서에서 해당 기능을 활성화하는 방법을 참조하십시오.
- 장치를 올바르게 연결하지 않았습니다. 장치를 올바르게 연결합니다(10페이지의 'Bluetooth를 통해 오디오 재생' 참조)
- 사운드바가 이미 다른 Bluetooth 장치에 연결되어 있습니다. 연결 장치를 분리한 후 다시 시도하십시오.

연결된 Bluetooth 장치의 오디오 재생 품질이 좋지 않은 경우

- Bluetooth 수신 상태가 좋지 않습니다. 장치를 사운드바 근처로 옮기거나 장치와 사운드바 사이에 있는 장애물을 모두 치우십시오.

연결된 Bluetooth 장치의 연결/연결 해제 동작이 계속 반복되는 경우

- Bluetooth 수신 상태가 좋지 않습니다. 장치를 사운드바 근처로 옮기거나 장치와 사운드바 사이에 있는 장애물을 모두 치우십시오.
- Bluetooth 장치에서 Wi-Fi 기능을 꺼서 간섭을 피합니다.
- 일부 Bluetooth 장치에서 Bluetooth 연결을 자동으로 비활성화하여 전력 소비량을 절약하기도 합니다. 이러한 동작은 사운드바의 오작동이 아닙니다.



Bluetooth® 워드 마크와 로고는 Bluetooth SIG, Inc.가 소유한 등록 상표입니다.

사양은 예고 없이 변경될 수 있습니다.

Philips 및 Philips Shield Emblem은 Koninklijke Philips N.V.의 등록 상표이며 사용 허가를 받고 사용합니다. 이 제품은 MMD Hong Kong Holding Limited 또는 계열사의 책임 하에 제조 및 판매되며 MMD Hong Kong Holding Limited가 이 제품을 취급하는 보증입니다.

