

# Мы всегда готовы помочь!

Зарегистрируйте свое устройство и получите поддержку на [www.philips.com/support](http://www.philips.com/support)

SHL3855NC

Возник вопрос?  
Обратитесь в  
Philips



# PHILIPS



# Содержание

---

<b>1</b>	<b>Важные инструкции по безопасности</b>	<b>2</b>
	Правила безопасности при прослушивании	2
	Общая информация	2
<hr/>		
<b>2</b>	<b>Накладные наушники с шумоподавлением</b>	<b>4</b>
	Комплектация	4
	Описание наушников с шумоподавлением	4
<hr/>		
<b>3</b>	<b>Начало работы</b>	<b>5</b>
	Замена батареи (не входит в комплект)	5
<hr/>		
<b>4</b>	<b>Использование наушников</b>	<b>6</b>
	Включение ANC	6
	Состояние светодиодного индикатора ANC (левая сторона наушников)	6
	Подключение к аудиосистеме на борту самолета	6
	Использование наушников	6
<hr/>		
<b>5</b>	<b>Технические данные</b>	<b>8</b>
<hr/>		
<b>6</b>	<b>Предупреждение</b>	<b>9</b>
	Утилизация отработавшего изделия и использованных батарей	9

# 1 Важные инструкции по безопасности

старайтесь не отвлекаться на разговоры по мобильному телефону.

## Общая информация

Чтобы избежать повреждений или сбоев в работе устройства, выполняйте следующие инструкции.

### Правила безопасности при прослушивании



#### **⚡ Опасно!**

- Чтобы избежать повреждения слуха, ограничьте время прослушивания на высокой громкости и установите безопасный уровень громкости. Чем выше уровень громкости, тем меньше безопасное время прослушивания.

При использовании гарнитуры соблюдайте следующие правила.

- Слушайте с умеренным уровнем громкости, с разумной продолжительностью.
- Старайтесь не увеличивать громкость, пока происходит адаптация слуха.
- Не устанавливайте уровень громкости, мешающий слышать окружающие звуки.
- В потенциально опасных ситуациях следует соблюдать осторожность или временно прерывать прослушивание.
- Избыточное звуковое давление, вызванное наушниками или гарнитурой, может привести к потере слуха.
- Во время вождения не рекомендуется использовать сразу оба наушника. В некоторых странах такое использование наушников во время управления автомобилем запрещено законом.
- В целях безопасности во время управления автомобилем и в других потенциально опасных ситуациях

#### **!** Внимание

- Не подвергайте наушники воздействию высоких температур.
- Не роняйте наушники.
- Следует исключить попадание на наушники капель воды или брызг.
- Не погружайте наушники в воду.
- Не пользуйтесь чистящими средствами, содержащими спирт, аммиак, бензин или абразивные вещества.
- При необходимости очистки пользуйтесь мягкой тканью, смоченной небольшим количеством воды или разбавленного мягкого мыла.
- Элементы питания нельзя подвергать чрезмерному нагреву (воздействию солнечных лучей, огня и т.п.).
- При неправильной замене батареи возникает опасность взрыва. Заменяйте батареи только такой же или эквивалентной моделью.
- Для подключения наушников к разъемам сидений на борту самолета используйте только авиаадаптер Philips. Не используйте другие авиаадаптеры. Это может привести к неправильной работе или травме в результате перегрева, например ожогу или порче имущества. Если вы заметили чрезмерный нагрев устройства или ухудшение качества аудиовоспроизведения, немедленно отключите и отсоедините адаптер.
- Запрещается подключать штекер к разъему питания на сидении в самолете, так как это может привести к повреждению наушников и стать причиной травмы.
- Не используйте наушники во время управления транспортным средством, а также во время езды на велосипеде, бега или прогулки в местах с активным транспортным движением. Это опасно и в некоторых странах запрещено законом.

### Рабочая температура, температура хранения и влажность

- Рабочая температура и температура хранения должны находиться в диапазоне от  $-15^{\circ}\text{C}$  до  $55^{\circ}\text{C}$  (при относительной влажности до 90 %).

- При высокой или низкой температурах срок службы аккумулятора может сокращаться.

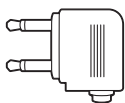
## 2 Накладные наушники с шумоподавлением

Поздравляем с покупкой и приветствуем вас в клубе Philips! Чтобы воспользоваться всеми преимуществами поддержки Philips, зарегистрируйте устройство на веб-сайте [www.philips.com/welcome](http://www.philips.com/welcome).

### Комплектация



Накладные наушники с шумоподавлением  
Philips SHL3855NC

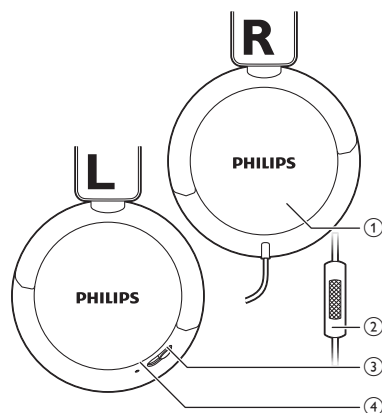


Авиаадаптер



Краткое руководство

### Описание наушников с шумоподавлением

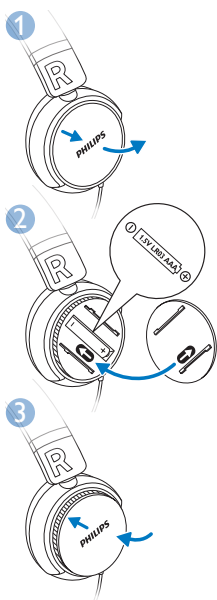


- ① Отделение для батарей типа AAA
- ② Микрофон
- ③ Кнопка включения/выключения активного шумоподавления (ANC)
- ④ Светодиодный индикатор активного шумоподавления (ANC)

## 3 Начало работы

### Замена батареи (не входит в комплект)

При низком уровне заряда батареи светодиодный индикатор мигает зеленым светом. См. следующие инструкции по замене батареи.



## 4 Использование наушников

### Включение ANC

- Установите кнопку включения/выключения ANC в положение **NC** для включения шумоподавления.
- Установите кнопку включения/выключения ANC в положение **OFF** для выключения шумоподавления.



#### Совет

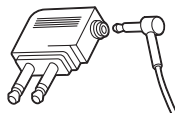
- Если функция шумоподавления не нужна, выключите ее с помощью кнопки включения/выключения ANC и продолжайте разговор или прослушивание музыки.

### Состояние светодиодного индикатора ANC (левая сторона наушников)

Состояние наушников	Индикатор
Активное шумоподавление включено.	Загорится зеленый индикатор.
Низкий уровень заряда батареи.	Зеленый светодиодный индикатор мигает.
Активное шумоподавление выключено.	Зеленый светодиодный индикатор не горит.

### Подключение к аудиосистеме на борту самолета

- 1 Подключите наушники к адаптеру для самолета.



- 2 Установите адаптер в двойной выходной разъем, расположенный на сиденье в самолете.

  - Один разъем 3,5 мм. Используйте одиночный штекер. Адаптер не требуется.



- Два разъема 3,5 мм. Используйте авиаадаптер с двойным штекером 3,5 мм.



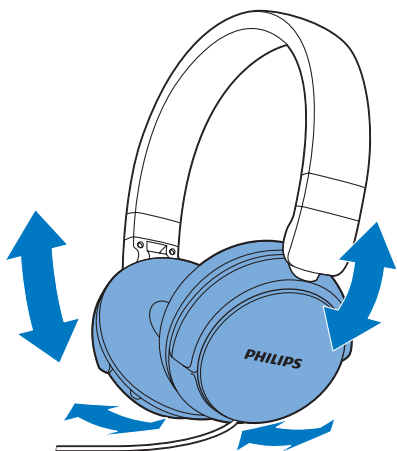
- Один разъем питания и два разъема 3,5 мм. Используйте авиаадаптер с двойным штекером 3,5 мм. Убедитесь, что он установлен в оба разъема 3,5 мм.



### Использование наушников

Отрегулируйте оголовье по размеру головы.





#### Совет

- Для удобства хранения наушники можно сложить.

# 5 Технические данные

- Активное шумоподавление: обратная связь (2 микрофона)
- Время воспроизведения в режиме ANC: 40 часов
- Время работы в режиме воспроизведения и разговора: не ограничено.
- Щелочные батареи типа AAA x 1
- Предупреждение о низком уровне заряда: доступно.



## Примечание

- Характеристики могут быть изменены без предварительного уведомления.

# 6 Предупреждение

## Утилизация отработавшего изделия и использованных батарей



Данное изделие изготовлено из высококачественных материалов и компонентов, которые подлежат повторной переработке и вторичному использованию.



Этот символ на изделии означает, что оно подпадает под действие Директивы Европейского парламента и Совета 2012/19/ЕС.



Этот символ означает, что в изделии содержатся элементы питания, которые подпадают под действие Директивы 2013/56/ЕС и не могут быть утилизированы вместе с бытовыми отходами. Узнайте о раздельной утилизации электротехнических и электронных изделий согласно местному законодательству. Действуйте в соответствии с местным законодательством и не выбрасывайте отслужившие изделия вместе с бытовым мусором. Правильная утилизация отслуживших изделий и батарей поможет предотвратить возможное вредное воздействие на окружающую среду и здоровье человека.

### Извлечение одноразовых элементов питания

Инструкции по извлечению одноразовых элементов питания см. в разделе "Замена батареи".

### Информация о безопасной утилизации

Изделие не имеет лишней упаковки. Мы попытались сделать так, чтобы упаковочные материалы легко разделялись на три типа: картон (коробка), пенополистерол (буфер) и полиэтилен (мешки, защитный пенопластовый лист).

Материалы, из которых изготовлена система, могут быть переработаны и вторично использованы специализированными предприятиями. Соблюдайте местные нормативные требования по утилизации упаковочных материалов, выработавших ресурс элементов питания и старого оборудования.



2016 © Gibson Innovations Limited. Все права защищены.

Ответственность за изготовление и реализацию данного изделия несет компания Gibson Innovations Ltd. Компания Gibson Innovations Ltd. также предоставляет гарантию на данное изделие.

Philips и эмблема Philips в виде щита являются зарегистрированными товарными знаками компании Koninklijke Philips N.V. и используются по лицензии Koninklijke Philips N.V.

UM\_SHL3855NC\_00\_RU\_V1.0  
WK1614

