

PHILIPS

Kuulokkeet

3000-sarja

TAT3508



Käyttöopas

Rekisteröi tuotteesi ja tukipalvelu osoitteessa
www.philips.com/support

Sisältö

1	Tärkeitä turvallisuusohjeita	2
	Kuulon turvaaminen	2
	Yleiset tiedot	2

2	Langattomat True wireless -kuulokkeesi	3
	Mitä pakkaus sisältää	3
	Muut laitteet	3
	Yleiskatsaus langattomiin True wireless -kuulokkeisiisi	4

3	Aloitus	5
	Lataa akku	5
	Kuinka käyttää	6
	Sovelluksen lataus	6
	Pariliitä kuulokkeet Bluetooth-laitteeseen ensimmäistä kertaa	6
	Pariliitä kuulokkeet toisen Bluetooth-laitteen kanssa	7

4	Käytä kuulokkeita	8
	Kuulokkeiden yhdistäminen Bluetooth-laitteeseesi	8
	ANC:n (aktiivinen vastamelu) hallinta	8
	Virta päälle/pois päältä	9
	Hallitse puheluita ja musiikkia	9
	Ääniavustaja	9
	Kuulokkeiden LED-merkkivalon tila	9
	Latauslaatikon LED-merkkivalon tila	10

5	Kuulokkeiden nollaaminen	11
---	--------------------------	----

6	Tekniset tiedot	11
---	-----------------	----

7	Huomautus	12
	Vaatimustenmukaisuusvakuutus	12
	Vanhan tuotteen ja pariston hävitys	12
	Irrota integroitu akku	12
	EMF:n noudattaminen	13
	Ympäristötiedot	13
	Ilmoitus vaatimustenmukaisuudesta	13

8	Tavaramerkit	15
---	--------------	----

9	Usein kysytyt kysymykset	16
---	--------------------------	----

1 Tärkeitä turvallisuusohjeita

Kuulon turvaaminen



Vaara

- Välttääksesi kuulovaurioita, rajoita kuulokkeiden käyttöaikaa suurella äänenvoimakkuudella ja aseta äänenvoimakkuus turvalliselle tasolle. Mitä suurempi äänenvoimakkuus on, sitä lyhyempi on turvallinen kuuntelu aika.

Noudata kuulokkeiden käytössä seuraavia ohjeita.

- Kuuntele kohtuullisella äänenvoimakkuudella kohtuullisia aikoja.
- Varo säätämästä äänenvoimakkuutta jatkuvasti ylöspäin, kun kuulosi mukautuu.
- Älä lisää äänenvoimakkuutta niin korkeaksi, ettei kuulu, mitä ympärilläsi tapahtuu.
- Lopeta tai keskeytä kuunteleminen mahdollisesti vaarallisissa tilanteissa.
- Kuulokkeiden liiallinen äänenpaine voi aiheuttaa kuulon heikkenemistä.
- Kuulokkeiden käyttäminen siten, että molemmat korvat on peitetty ajon aikana, ei ole suositeltavaa, ja se voi olla laitonta joillakin alueilla.
- Turvallisuutesi vuoksi vältä musiikin tai puheluiden aiheuttamia häiriötekijöitä liikenteessä tai muissa mahdollisesti vaarallisissa ympäristöissä.

Yleiset tiedot

Vahinkojen tai toimintahäiriöiden välttämiseksi:

Vaara

- Älä altista kuulokkeita liialliselle kuumuudelle.
- Älä pudota kuulokkeita.
- Kuulokkeet eivät saa altistua tippumiselle tai roiskeille. (Katso kyseisen tuotteen IP-luokitus)
- Älä päästä kuulokkeita uppoamaan veteen.
- Älä lataa kuulokkeita, kun liitin tai pistorasia on märkä.
- Älä käytä alkoholia, ammoniakkia, bentseeniä tai hankausaineita sisältäviä puhdistusaineita.
- Jos tuote on puhdistettava, käytä pehmeää liinaa, joka on tarvittaessa kostutettu pienellä määrällä vettä tai laimennetulla miedolla saippualla.
- Älä altista integroitua akkua kovalle kuumuudelle, kuten auringonvalolle, avotulelle tai vastaavalle.
- Jos akku vaihdetaan virheellisesti, on räjähdysvaara. Vaihda vain saman tyyppiin tai vastaaviin.
- Jotta kyseinen IP-luokitus toteutuisi, latausportin kannen on oltava suljettu.
- Akun hävitys tulella tai kuumassa uunissa tai akun mekaaninen murskaus tai leikkaus, voi tuottaa räjähdyksen.
- Akun jättö erittäin korkeaan ympäröivään lämpötilaan, joka voi tuottaa tuloksena räjähdyksen tai syttyvän nesteiden tai kaasun vuodon; ja
- Akun altistaminen erittäin alhaiselle ilmanpaineelle saattaa tuottaa räjähdyksen tai syttyvien nesteiden tai kaasun vuodon.
- Tulipalon vaaran välttämiseksi laite saa virtansa ainoastaan ulkoisesta virtalähteestä, jonka teho on oltava PS1:n mukainen (teho alle 15W)

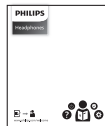
Käyttö- ja varastointilämpötilat ja kosteus

- Säilytä paikassa, jonka lämpötila on -20 °C (-4 °F) ja 50 °C (122 °F) välillä ja jossa suhteellinen kosteus on enintään 90 %.
- Käytä laitetta paikassa, jonka lämpötila on 0 °C:n (32 °F) ja 45 °C:n (113 °F) välillä ja jonka suhteellinen kosteus on enintään 90 %.
- Akun kesto voi lyhentyä korkeissa ja matalissa lämpötiloissa.
- Akun vaihtaminen väärän tyyppiin saattaa vahingoittaa vakavasti kuulokkeita ja paristoa (esimerkiksi joidenkin litiumparistotyyppien tapauksessa).

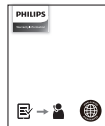
2 Langattomat True wireless -kuulokkeesi

Onnittelut ostoksestasi ja tervetuloa Philips-tuotteiden käyttäjäksi! Hyödynnä Philipsin tuki ja rekisteröi tuotteesi osoitteessa www.philips.com/support. Näillä langattomilla Philips True -kuulokkeilla voit:

- Nauttia kätevästä langattomista handsfree-puheluista
- Nauti musiikista ja hallitse sitä langattomasti
- Vaihda puheluiden ja musiikin välillä



Pikaopas aloitukseen

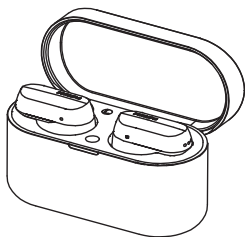


Takuu



Turvallisuustiedote

Mitä pakkaus sisältää



Philipsin langattomat True-kuulokkeet
Philips TAT3508



Korvakappaleita x 6

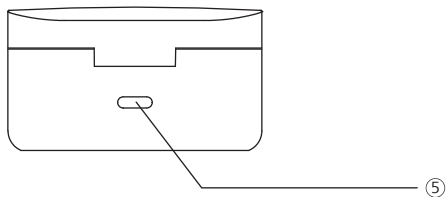
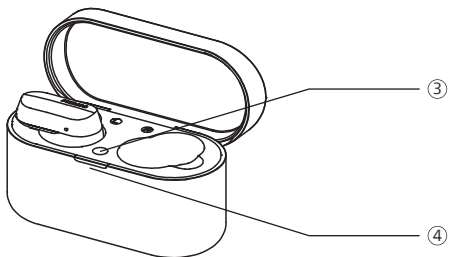
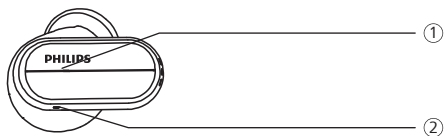


C-tyyppin latauskaapeli (vain latausta varten)

Muut laitteet

Matkapuhelin tai laite (esim. kannettava tietokone, taulutietokone, Bluetooth-sovittimet, MP3-soittimet jne.), joka tukee Bluetooth-yhteyttä ja on yhteensopiva kuulokkeiden kanssa.

Yleiskatsaus langattomiin True wireless -kuulokkeisiin



- ① Monitoimikosketus (MFT)
- ② LED-merkkivalo (kuulokkeet)
- ③ Bluetooth-parimuodostuspainike
- ④ LED-ilmaisin (akun tila tai lataustila)
- ⑤ USB-C-latausliitäntä

3 Aloitus

Lataa akku

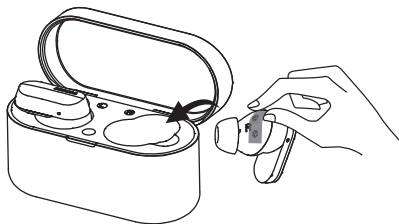
Huomautus

- Ennen kuin käytät kuulokkeita, aseta ne latauslaatikkoon ja lataa akkua 2 tuntia, jotta akun kapasiteetti ja käyttöikä olisivat optimaaliset.
- Käytä vain alkuperäistä USB-C-latauskaapelia vahinkojen välttämiseksi.
- Lopeta puhelu ennen lataamista. Kuulokkeiden kytkeminen lataukseen sammuttaa ne.
- Jos kuulokkeita ei käytetä pitkään aikaan, ladattava akku alkaa menettää varaustaan. Tämän menetyksen välttämiseksi lataa akku täyteen vähintään kerran kolmessa kuukaudessa.

Kuuloke

Laita kuulokkeet latauskoteloon.

- Kuulokkeiden lataus alkaa ja valkoinen LED-merkkivalo syttyy
- Kun kuulokkeet on ladattu täyteen, valkoinen valo sammuu

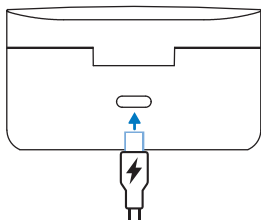


Vihje

- Normaalisti täysi lataus kestää 2 tuntia (kuulokkeet tai latauslaatikko) USB-kaapelilla.

Latauskotelo

Kytke USB-C-kaapelin toinen pää latausrasiaan ja toinen pää virtalähteeseen.



Vihje

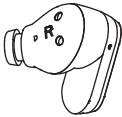
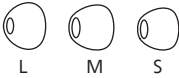
- Latauslaatikko toimii kannettavana vara-akkuna kuulokkeiden lataamista varten. Kun latauslaatikko on ladattu täyteen, se lataa kuulokkeet täyteen 2 kertaa.

Kuinka käyttää

Valitse sopivat kuulokkeet optimaalista istuvuutta varten

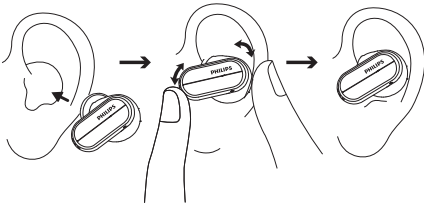
Tiivis ja varma istuvuus takaa parhaan äänenlaadun ja melunvaimennuksen.

- 1 Testaa, mikä korvakärki antaa sinulle parhaan äänen ja käyttömukavuuden.
- 2 mukana on 3 kokoa silikonikorvasovitinta: suuri, keskikokoinen, pieni.



Aseta kuulokkeet paikalleen

- 1 Tarkista kuulokkeen vasen tai oikea suuntaus.
- 2 Aseta kuulokkeet korviin ja kierrä niitä hieman, kunnes ne istuvat hyvin.



Sovelluksen lataus

Skannaa QR-koodi tai paina 'Lataa' -painiketta tai hae 'Philips Headphones' Applen App Storesta tai Google Playsta lataaksesi sovelluksen.



Philips Headphones App -sovelluksen avulla voit hallita kuuntelemaasi musiikkia. Voit mukauttaa ääntä, jotta musiikki- ja soittokokemus vastaa aina parhaiten tarpeitasi.

Pariliitä kuulokkeet Bluetooth-laitteeseen ensimmäistä kertaa

- 1 Varmista, että kuulokkeissa on täysi varaus ja että niiden virta on katkaistu.
- 2 Avaa latauslaatikon kansi, jolloin kuulokkeet ovat pariliitostilassa ja valmiina yhdistämiseen.
 - ↳ Molempien kuulokkeiden LEDit vilkkuvat vuorotellen valkoista ja sinistä
 - ↳ Kuulokkeet ovat nyt pariliitostilassa ja valmiina muodostamaan pariliitoksen Bluetooth-laitteen kanssa (esim. matkapuhelimen)

- Ota Bluetooth-laitteen Bluetooth-toiminto käyttöön.
- Yhdistä kuulokkeet Bluetooth-laitteeseen, katso Bluetooth-laitteen käyttöopas.

Huomautus

- Jos kuulokkeet eivät löydä mitään aiemmin liitettyä Bluetooth-laitetta, aseta ne pariliitostilaan (paina laatikon painiketta 3 sekunnin ajan, kun molemmat kuulokkeet ovat sisällä ja kansi on auki).

Seuraavassa esimerkissä näytetään, miten kuulokkeet yhdistetään Bluetooth-laitteeseen.

- Ota Bluetooth-laitteesi Bluetooth-toiminto käyttöön ja valitse **Philips TAT3508**.
- Syötä kuulokkeiden salasana "0000" (4 nollaa), jos sitä pyydetään. Laitteissa, joissa on Bluetooth 3.0 tai uudempi, ei tarvitse syöttää salasanaa.



Philips TAT3508

Yksittäinen kuuloke (Mono-tila)

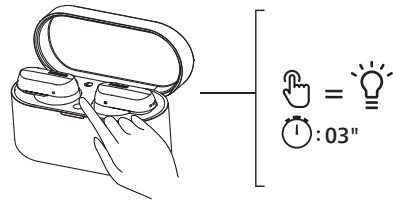
Ota joko oikea tai vasen kuuloke ulos latauslaatikosta monokäyttöä varten. Kuuloke kytkeytyy päälle automaattisesti.

Huomautus

- Ota toinen kuuloke latauslaatikosta, ja ne muodostavat keskinäisen pariliitoksen toisiinsa automaattisesti.

Pariliitä kuulokkeet toisen Bluetooth-laitteen kanssa

Jos haluat muodostaa pariliitoksen toisen Bluetooth-laitteen kanssa, aseta ne pariliitostilaan (paina laatikon painiketta 3 sekunnin ajan molempien korvakappaleiden ollessa sisällä ja kannen ollessa auki) ja löydä sitten toinen laite normaalin pariliitoksen mukaisesti.



Huomautus

- Kuulokkeet tallentavat muistiin 4 laitetta. Jos yrität muodostaa pariliitoksen useamman kuin 4 laitteen kanssa, aikaisempi pariliitetty laite korvataan uudella.

Monipistekytkeä

Parimuodostus

- Kuulokkeiden yhdistäminen 2 laitteeseen, esim. matkapuhelimeen ja kannettavaan tietokoneeseen.

Vaihda laitteen välillä

- Voit kuunnella musiikkia aina vain yhdellä laitteella. Toinen laite on puhelinsoittoa varten.
- Keskeytä äänen toisto yhdestä laitteesta ja aloita sitten äänen toisto toisesta laitteesta.

Huomautus

- Kun suoratoistat ääntä laitteesta 1, puhelun vastaanottaminen laitteesta 2 keskeyttää automaattisesti laitteen 1 toiston. Puhelu ohjataan automaattisesti kuulokkeisiin.
- Puhelun lopettaminen jatkaa automaattisesti toistoa laitteesta 1.

4 Käytä kuulokkeita

Kuulokkeiden yhdistäminen Bluetooth-laitteeseesi

- 1 Ota Bluetooth-laitteen Bluetooth-toiminto käyttöön.
- 2 Avaa latauslaatikon kansi.
 - ↳ Sininen LED vilkkuu.
 - ↳ Kuulokkeet etsivät viimeksi yhdistetyn Bluetooth-laitteen ja yhdistyvät siihen automaattisesti uudelleen. Jos viimeksi yhdistettyä laitetta ei ole saatavilla, kuulokkeet etsivät ja yhdistävät uudelleen toiseksi viimeiseksi yhdistettyyn laitteeseen.



Vihje

- Jos kytket Bluetooth-laitteen Bluetooth-toiminnon päälle sen jälkeen, kun olet kytkenyt kuulokkeet päälle, sinun on siirryttävä laitteen Bluetooth-valikkoon ja kytkettävä kuulokkeet laitteeseen manuaalisesti.



Huomautus

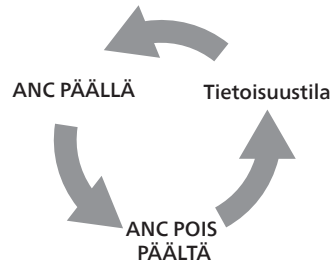
- Joissakin Bluetooth-laitteissa yhteys ei välttämättä muodostu automaattisesti. Tässä tapauksessa sinun on mentävä laitteesi Bluetooth-valikkoon ja yhdistettävä kuulokkeet Bluetooth-laitteeseen manuaalisesti.

ANC:n (aktiivinen vastamelu) hallinta

Ota käyttöön ANC

Eri ANC-tiloja voi vaihtaa kaksoisnapauttamalla vasenta kuuloketta.

- ANC-toiminto aktivoituu automaattisesti, kun kuuloke asetetaan korvaan.
- MFT:tä kahdesti, jolloin ANC-toiminto kytkeytyy päälle.
- Koske oikeaa MFT:tä kahdesti uudelleen, jolloin se siirtyy Awareness-tilaan.



Tehtävä	Monitoimikosketus	Käyttö
ANC PÄÄLLÄ	Vasen kuuloke	Kaksoisnapautus
Tietoisuustila	Vasen kuuloke	Kaksoisnapautus
ANC POIS PÄÄLTÄ	Vasen kuuloke	Kaksoisnapautus
Pikatietoisuus	Vasen kuuloke	Jatka koskettamista äänimerkin jälkeen

Virta päälle/pois päältä

Tehtävä	Monitoi- mikrosketus	Käyttö
Kytke nappikuu- lokkeisiin virta		Ota kuulokkeet pois latauslaatikosta kytkääksesi ne päälle
Sammuta nappikuu- lokkeet		Aseta kuulokkeet takaisin latauslaatikkoon virran katkaisemiseksi

Hallitse puheluita ja musiikkia

Musiikin ohjaus

Tehtävä	Monitoi- mikrosketus	Käyttö
Toista tai keskeytä musiikkia	Oikea kuuloke	Kaksoisna- pautus
Seuraava kappale	Oikea kuuloke	Kolmoisna- pautus
Edellinen kappale	Vasen kuuloke	Kolmoisna- pautus
Säädä äänenvoi- makkuutta +	Oikea kuuloke	Kosketa kerran ja kosketa sitten pitkään
Säädä äänenvoi- makkuutta -	Vasen kuuloke	Kosketa kerran ja kosketa sitten pitkään

Puhelun ohjaus

Tehtävä	Monitoi- mikrosketus	Käyttö
Vastaa puheluun / lopeta puhelu	Oikea/vasen kuuloke	Yksittäinen napautus
Lopeta puhelu/Hylkää puhelu	Oikea/ vasen kuuloke	Kaksoisna- pautus

Ääniavustaja

Tehtävä	Painike	Käyttö
Laukaise Voice (Siri/Google) Assistant - avustaja	Oikea kuuloke	Jatka koskettamista äänimerkin jälkeen
Lopeta puheavustaja	Oikea kuuloke	Yksittäinen napautus

Kuulokkeiden LED-merkkivalon tila

Kuulokkeiden tila Ilmais

Nappikuulokkeet on yhdistetty Bluetooth- laitteeseen	Valkoinen LED vilkkuu kerran
Kuulokkeet ovat valmiina pariliitosta varten	LED vilkkuu vuorotellen sinisenä ja valkoisena
Kuulokkeet ovat päällä, mutta niitä ei ole yhdistetty Bluetooth- laitteeseen	Valkoinen LED vilkkuu joka sekunti (automaattinen sammutus 3 minuutin kuluttua)
Akun varaustaso on alhainen (kuulokkeet)	Valkoinen LED vilkkuu 3x 5 sekunnin välein
Akku on ladattu täyteen (latauslaatikko)	Katso kotelon LED

Latauslaatikon LED-merkkivalon tila

Ladattaessa	Ilmaisin
Akun virta alhaalla	LED-kullankeltainen merkkivalot syttyvät
Suhteellinen riittävä akku	Valkoinen LED syttyy

Käytössä ja kansi on auki	Ilmaisin
Akun virta alhaalla	Valkoinen LED vilkkuu hitaasti 4 jakson ajan
Suhteellisen riittävä akku	Pois päältä

5 Kuulokkeiden nollaaminen

Jos pariliitos- tai yhteysongelmia ilmenee, voit palauttaa kuulokkeet tehdasasetuksiin noudattamalla seuraavaa menettelyä.

- 1 Siirry Bluetooth-laitteessa Bluetooth-valikkoon ja poista **Philips TAT3508** laiteluettelosta.
- 2 Sammuta Bluetooth-laitteen Bluetooth-toiminto.
- 3 Palauta korvakappaleet latauslaatikkoon ja avaa kansi.
- 4 Paina laatikon painiketta kahdesti.
- 5 Noudata kohdan "Kuulokkeiden käyttö - kytke kuulokkeet Bluetooth-laitteeseen" vaiheita.
- 6 Yhdistä kuulokkeet Bluetooth-laitteeseen, valitse **Philips TAT3508**.

Jos kuulokkeet eivät vastaa, voit nollata kuulokkeiden laitteiston alla olevan ohjeen mukaisesti.

- Palauta korvakappaleet latauslaatikkoon ja avaa kansi, paina laatikon painiketta yli 10 sekunnin ajan.

6 Tekniset tiedot

- Musiikin toisto-aika (ANC päällä): 7 + 14 h
- Musiikin toisto-aika (ANC pois päältä): 9 + 18 h
- Valmiusaika: 200 h
- Latausaika: 2 h
- Litium-ioniakku 55 mAh kummassakin kuulokkeessa, litium-ioniakku 400 mAh latauslaatikossa
- Bluetooth versio: 5.3
- Yhteensopivat Bluetooth-profiilit:
 - HFP (Hands-Free Profile)
 - A2DP (Advanced Audio Distribution Profile)
 - AVRCP (Audio Video Remote Control Profile)
 - TMAP (Telephony and Media Audio Profile)
- Tuetut äänikoodekit: LC3, SBC
- Taajuusalue: 2,402-2,480 GHz
- Välitysteho: < 10 dBm
- Käyttöalue: Jopa 10 metriin (33 jalkaa)
- Automaattinen sammutus
- USB-C-portti latausta varten
- Varoitus akun alhaisesta varauksesta: käytettävissä



Huomautus

- Tekniset tiedot voivat muuttua ilman erillistä ilmoitusta.

7 Huomautus

Vaatumustenmukaisuusvakuutus

MMD Hong Kong Holding Limited vakuuttaa täten, että tuote on RED Directive 2014/53/EU ja UK Radio Equipment Regulations SI 2017 No 1206 olennaisten vaatimusten ja muiden asiaankuuluvien säännösten mukainen. Löydät vaatimustenmukaisuusvakuutuksen osoitteesta www.philips.com/support.

Vanhan tuotteen ja pariston hävitys



Tuotteesi on suunniteltu ja valmistettu korkealaatuisista materiaaleista ja komponenteista, jotka voidaan kierrättää ja käyttää uudelleen.



Tämä symboli tuotteessa tarkoittaa että tuote on katettu säädöksellä European Directive 2012/19/EU.

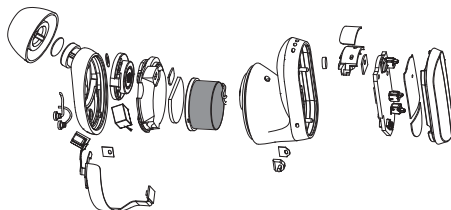


Tämä symboli tarkoittaa, että tuote sisältää sisäänrakennetun ladattavan akun, joka kuuluu European Directive 2013/56/EU:n soveltamisalaan ja jota ei voi hävittää tavallisen kotitalousjätteen mukana. Suosittelemme lämpimästi, että viet tuotteesi viralliseen keräyspisteeseen tai Philipsin huoltokeskukseen, jotta ammattilainen voi poistaa ladattavan akun. Tutustu paikallisiin sähkö- ja elektroniikkatuotteiden sekä ladattavien paristojen erilliskeräysjärjestelmiin. Noudata paikallisia sääntöjä äläkä koskaan hävitä tuotetta ja ladattavia paristoja tavallisen kotitalousjätteen mukana. Vanhojen tuotteiden, paristojen ja akkujen asianmukainen hävittäminen auttaa ehkäisemään ympäristölle ja ihmisten terveydelle mahdollisesti koituvia haittavaikutuksia.

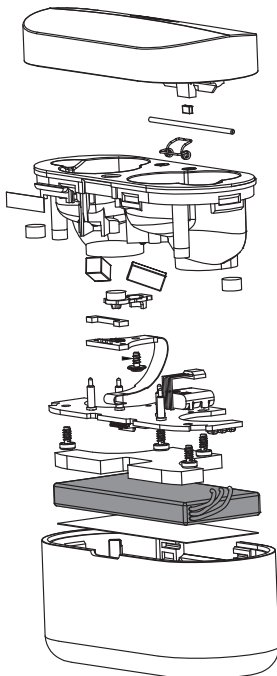
Irrota integroitu akku

Jos maassasi ei ole elektroniikkatuotteiden keräys-/kierrätysjärjestelmää, voit suojella ympäristöä poistamalla ja kierrättämällä pariston ennen kuulokkeiden hävittämistä.

- Varmista, että kuulokkeet on irrotettu latauslaatikosta ennen akun irrottamista.



- Varmista, että latausrasia on irrotettu USB-latauskaapelista ennen akun irrottamista.



EMF:n noudattaminen

Tämä tuote täyttää kaikki sovellettavat standardit ja määräykset, jotka koskevat altistumista sähkömagneettisille kentille.

Ympäristötiedot

Kaikki tarpeeton paketointi on jätetty pois. Olemme pyrkinet tekemään paketoinnista helpon jakaa se kolmeen materiaaliin: pahvi (laatikko), polystyreenivaahto (pehmuste) ja polyetyleni (pussit, suojaava vaahtolevy.) Järjestelmäsi käsittää materiaaleja, jotka voidaan kierrättää ja käyttää uudelleen mikäli puretaan erikoistuneen yhtiön toimesta. Huomioi paikalliset säännökset koskien pakkausmateriaalien, vanhojen paristojen ja vanhan laitteiston hävitystä.

Ilmoitus vaatimustenmukaisuudesta

Laite on FCC:n sääntöjen osan 15 mukainen. Käyttöä koskevat seuraavat kaksi ehtoa:

- 1. Tämä laite ei saa aiheuttaa haitallista häiriötä**
- 2. Laitteen tulee hyväksyä kaikki vastaanotettu häiriö, mukaan lukien häiriö joka saattaa aiheuttaa ei-toivottua toimivuutta.**

FCC:n säännöt

Laite on testattu ja sen on todettu olevan luokan B digitaaliselle laitteelle asetettujen rajojen mukainen FCC-sääntöjen osan 15 mukaan. Nämä rajoitukset tarjoavat kohtuullisen suojan haitallisia häiriöitä vastaan kotiin asennetuille laitteille. Tämä laite tuottaa, käyttää ja voi säteillä sähkömagneettisia

aaltoja. Jos laitetta ei asenneta ja käytetä ohjeiden mukaan, se voi aiheuttaa häiriöitä radioliikennöinnissä. Ei kuitenkaan voida taata, ettei häiriöitä esiinny jossain tietyssä asennuksessa. Jos tämä laite aiheuttaa häiriöitä radio- tai televisio-vastaanottoon, mikä voidaan todeta kytkemällä laite pois päältä ja päälle, käyttäjä voi yrittää korjata häiriön yhdellä tai useammalla seuraavista toimenpiteistä:

- Suuntaa vastaanottoantenni uudelleen tai siirrä se
- Siirrä laite kauemmas vastaanottimesta
- Kytke laite tuloon, joka on eri piirissä kuin mihin vastaanotin on kytketty.
- Pyydä ohjeita jälleenmyyjältä tai asiantuntevalta radio-/TV-tekniikolta.

FCC Säteilyaltistuslausunto:

Tämä laite noudattaa FCC-säteilyaltistuksen rajoitusta joka on asetettu hallitsemattomalle ympäristölle. Tätä laitetta ei saa sijoittaa muiden antennien tai lähettimien viereen tai käyttää niiden läheisyydessä.

Varoitus: Käyttäjää varoitetaan siitä, että muutokset, jotka eivät ole vaatimustenmukaisuudesta vastaavan tahon nimenomaisesti hyväksymiä, voivat mitätöidä käyttäjän oikeuden laitteen käyttämiseen.

Kanada:

Tämä laite sisältää lisenssivapaita lähettimiä/vastaanottimia, jotka ovat Kanadan innovaatio-, tiede- ja talouskehityskanavan lisenssivapaan RSS:n mukaisia. Käyttöä koskevat seuraavat kaksi ehtoa: (1) Tämä laite ei saa aiheuttaa häiriöitä. (2) Laitteen tulee hyväksyä kaikki häiriö, mukaan lukien häiriö joka saattaa aiheuttaa laitteen ei-toivottua toimivuutta.

L'émetteur/récepteur exempt de licence contenu dans le présent appareil est conforme aux CNR d'Innovation, Sciences et Développement économique Canada applicables aux appareils radio exempts de licence.

L'exploitation est autorisée aux deux conditions suivantes : (1) L'appareil ne doit pas produire de brouillage; (2) L'appareil doit accepter tout brouillage radioélectrique subi, même si le brouillage est susceptible d'en compromettre le fonctionnement.

CAN ICES-003(B)/NMB-003(B)

IC Säteilyaltistuslausunto:

Tämä laite täyttää Kanadassa valvomattomille ympäristöille asetetut säteilyaltistuksen raja-arvot.

Tätä laitetta ei saa sijoittaa muiden antennien tai lähettimien viereen tai käyttää niiden läheisyydessä.

8 Tavaramerkit

Bluetooth

Bluetooth® -sanamerkki ja -logot ovat Bluetooth SIG, Inc:n omistamia rekisteröityjä tavaramerkkejä, ja MMD Hong Kong Holding Limited käyttää näitä tavaramerkkejä lisenssillä. Muut tuotemerkit ja tuotenimet kuuluvat niiden omille haltijoilleen.

Siri

Siri on Apple Inc:n tavaramerkki, joka on rekisteröity Yhdysvalloissa ja muissa maissa.

Google

Google ja Google Play ovat Google LLC:n tavaramerkkejä.

9 Usein kysytyt kysymykset

Bluetooth-kuulokkeeni eivät kytkeydy päälle.

Akun varaustaso on alhainen. Lataa kuulokkeet.

En voi yhdistää Bluetooth-kuulokkeitani Bluetooth-laitteeseeni.

Bluetooth on poistettu käytöstä. Ota Bluetooth-ominaisuus käyttöön Bluetooth-laitteessa ja kytke Bluetooth-laite päälle ennen kuin kytket kuulokkeet päälle.

Pariliitos ei toimi.

- Laita molemmat korvakappaleet latauslaatikkoon.
- Varmista, että olet poistanut Bluetooth-toiminnon käytöstä kaikista aiemmin liitetyistä Bluetooth-laitteista.
- Poista Bluetooth-laitteesi Bluetooth-luettelosta "Philips TAT3508".
- Pariliitä kuulokkeet (katso "Pariliitä kuulokkeet Bluetooth-laitteeseen ensimmäistä kertaa" sivulla 6).

Bluetooth-laite ei löydä kuulokkeita.

- Kuulokkeet saattavat olla yhdistettynä laitteeseen, johon on muodostettu laitepari aiemmin. Sammuta liitetty laite tai siirrä se kantaman ulkopuolelle.
- Pariliitos on ehkä nollattu tai kuulokkeet on aiemmin pariliitetty toisen laitteen kanssa. Yhdistä kuulokkeet Bluetooth-laitteeseen uudelleen käyttöoppaassa kuvatulla tavalla. (katso "Parimuodosta kuulokkeet Bluetooth-laitteen kanssa ensimmäistä kertaa" sivulla 6).

Bluetooth-kuulokkeeni on liitetty Bluetooth-stereojärjestelmällä varustettuun matkapuhelimeen, mutta musiikki toistuu vain matkapuhelimen kaiuttimesta.

Katso matkapuhelimesi käyttöopasta. Valitse kuuntelemaan musiikkia kuulokkeiden kautta.

Äänenlaatu on huono ja kuuluu säröääntä.

- Bluetooth-laite on kantaman ulkopuolella. Vähennä kuulokkeiden ja Bluetooth-laitteen välistä etäisyyttä tai poista niiden väliset esteet.
- Lataa kuulokkeet.

Äänenlaatu on huono, kun suoratoisto tapahtuu matkapuhelimesta, se on hyvin hidas tai suoratoisto ei toimi lainkaan.

Varmista, että matkapuhelimesi ei ainoastaan tue (mono) HFP:tä vaan myös A2DP:tä ja että se on BT4.0x (tai uudempi) -yhteensopiva (katso "Tekniset tiedot" sivulla 11).



2023 © MMD Hong Kong Holding Limited. Kaikki oikeudet pidätetään. Tekniset tiedot voivat muuttua ilman erillistä ilmoitusta. Philips ja Philipsin kilpimerkki ovat Koninklijke Philips N.V:n rekisteröityjä tavaramerkkejä, joita käytetään lisenssillä. Tämä tuote on valmistettu ja sitä myydään MMD Hong Kong Holding Limitedin tai sen kumppanien vastuulla. MMD Hong Kong Holding Limited on tämän tuotteen takaaja. Kaikki muut yritys- ja tuotenimet voivat olla niiden yritysten tavaramerkkejä, joihin ne liittyvät.

