

Aina apuna

Rekisteröi tuote, voit käyttää tukipalvelua osoitteessa
www.philips.com/support



BT3000



Käyttöopas

PHILIPS

Sisällysluettelo

1	Tärkeää	2
2	Bluetooth-kaiutin	3
	Johdanto	3
	Toimituksen sisältö	3
	Kaiuttimen yleiskuvaus	4
3	Aloitus	6
	Virtalähde	6
	Käynnistäminen	6
4	Bluetooth-laitteiden käyttäminen	8
	Toistaminen Bluetooth-laitteista	8
	Puhelujen hallitseminen	8
5	Muut toiminnot	9
	Ulkoisen laitteen kuunteleminen	9
	Äänenvoimakkuuden säätäminen	9
6	Tuotetiedot	10
	Teknisiä tietoja	10
7	Vianmääritys	11
	Yleistä	11
	Tietoja Bluetooth-laitteesta	11
8	Huomautus	12
	Vaatimustenmukaisuus	12
	Ympäristöstä huolehtiminen	12
	Tavaramerkki-ilmoitus	12

1 Tärkeää



Vakava varoitus

- Älä koskaan avaa kaiuttimen koteloa.
 - Älä koskaan voitele mitään kaiuttimen osaa.
 - Älä koskaan aseta tätä kaiutinta muiden sähkölaitteiden päälle.
 - Pidä kaiutin poissa suorasta auringonvalosta tai avotulen tai lämmönlähteiden läheisyydestä.
-
- Varmista, että kaiuttimen ympärillä on tarpeeksi tilaa tuuletukselle.
 - Paristojen käytön VAROITUS: paristojen vuotamisesta johtuvia vahinkoja voi estää toimimalla seuraavilla tavoilla:
 - Asenna paristot oikein, paristojen navat (+ ja -) kaiuttimen merkintöjen mukaisesti.
 - Älä sekoita vanhoja ja uusia tai hiili- ja alkalipohjaisia paristoja keskenään.
 - Poista paristot, jos kaiutin on pitkään käyttämättä.
 - Akkuja tai paristoja ei saa altistaa korkeille lämpötiloille, kuten auringonvalolle tai tulelle.
 - Käytä ainoastaan käyttöoppaassa mainittuja virtalähteitä.
 - Suojaa kaiutin tippuvalta vedeltä ja roiskeilta.
 - Älä aseta kaiuttimen päälle mitään sitä mahdollisesti vahingoittavia esineitä, kuten nestettä sisältäviä esineitä tai kynttilöitä.
 - Jos laturin liitintä käytetään laitteen virran katkaisemiseen, virran katkaiseva laite on edelleen käytettävissä.



Huomautus

- Tyypikilpi on laitteen pohjassa.

2 Bluetooth-kaiutin

Olet tehnyt erinomaisen valinnan ostaessasi Philipsin laitteen. Käytä hyväksesi Philipsin tuki ja rekisteröi tuote osoitteessa www.Philips.com/welcome.

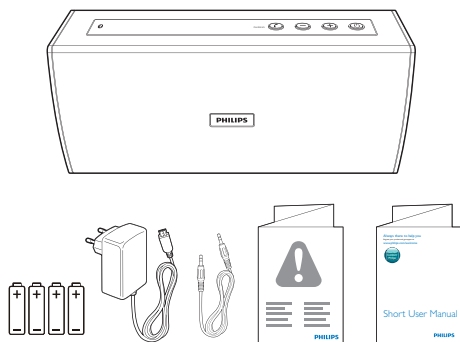
Johdanto

Tällä kaiuttimella voit kuunnella ääntä Bluetooth-laitteista ja muista ulkoisista äänentoistolaitteista.

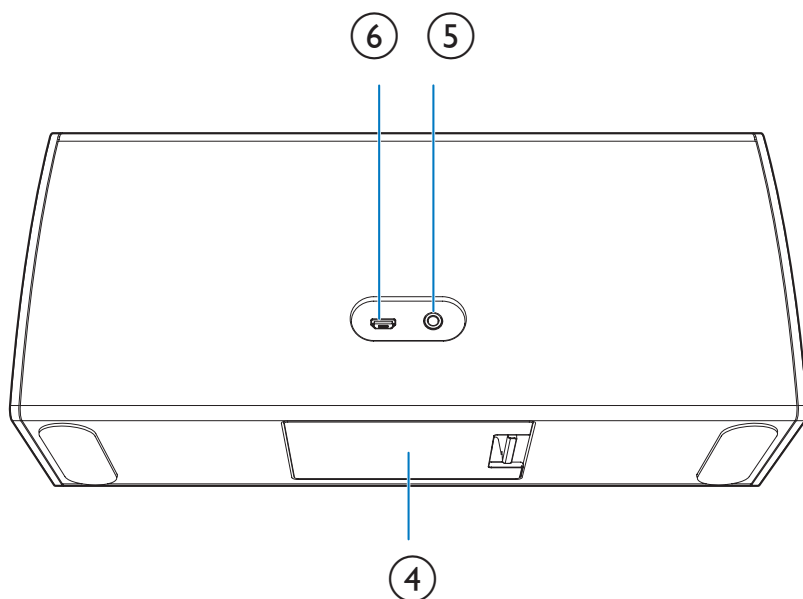
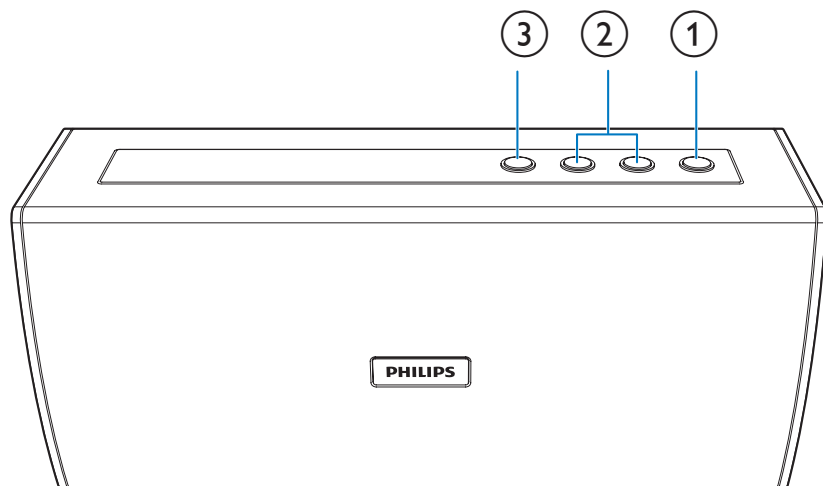
Toimituksen sisältö

Tarkista pakkauksen sisältö:

- Kaiutin
- Verkkolaite
- Äänitulokaapeli
- 4 AA-paristoa
- Pikaopas
- Turvallisuus- ja lakitietovihko



Kaiuttimen yleiskuvaus



① 

- Kaiuttimen käynnistäminen ja sammuttaminen.

② +/-

- Äänenvoimakkuuden säätäminen.

③ **↻ /PAIRING**

- Siirtyminen Bluetooth-pariliitostilaan.
- Bluetooth-yhteyden katkaiseminen.
- Vastaa saapuvaan puheluun tai hylkää se.
- Lopeta nykyinen puhelu.

④ **Paristolokero**

⑤ **AUDIO IN**

- Ulkoisen äänentoistolaitteen liittäminen.

⑥ **DC IN**

- Virran kytkeminen.

3 Aloitus

Noudata aina tämän luvun ohjeita järjestyksessä.

Virtalähde

Bluetooth-kaiuttimen virtalähteenä voi käyttää joko verkkovirtaa tai paristoja.

Vaihtoehto 1: Paristot



Varoitus

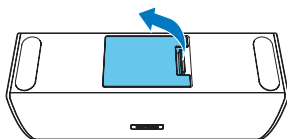
- Räjähdyksvaara! Älä altista paristoja lämmölle, auringonvalolle tai tulelle. Älä hävitä paristoja polttamalla.
- Paristot ovat ongelmajätettä: toimita käytetyt paristot keräyspisteeseen.



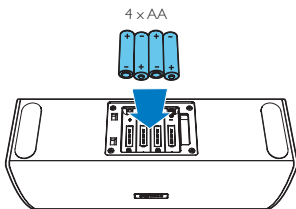
Huomautus

- Kun LED-merkkivalo vilkkuu punaisena, vaihda paristot.

1 Avaa paristolokero.



2 Aseta 4 AA-paristoa kuvan mukaisesti siten, että pariston navat ovat oikein päin (+/-).



3 Sulje paristolokero.

Vaihtoehto 2: Verkkovirta

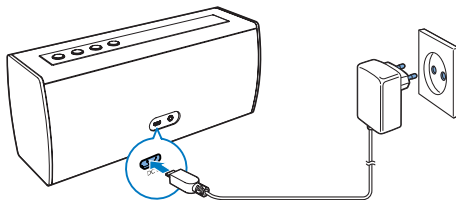


Varoitus

- Tuotteen vahingoittumisen vaara! Varmista, että virtalähteen jännite vastaa kaiuttimen takapaneeliin tai pohjaan merkittyä jännitettä.

Liitä verkkolaite

- kaiuttimen **DC IN**-liitäntään.
- pistorasiaan.



Käynnistäminen

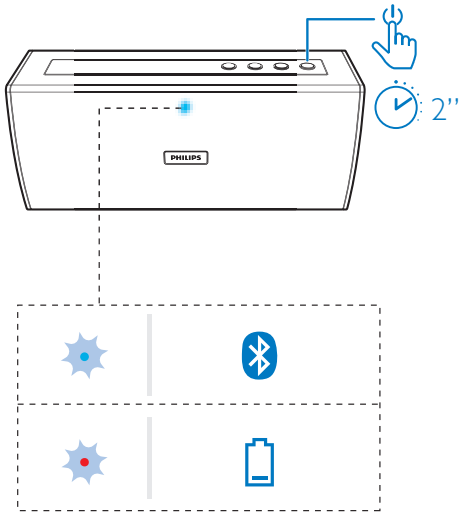
Paina **⏻** -painiketta 2 sekuntia.

- ➔ Kaiutin siirtyy automaattisesti Bluetooth-tilaan.
- ➔ LED-merkkivalo vilkkuu sinisenä.



Huomautus

- Jos akun virta on vähissä, LED-merkkivalo vilkkuu punaisena.



Virran katkaiseminen

Kaiuttimen virta katkaistaan seuraavissa tilanteissa:

- ϕ -painiketta pidetään uudelleen 2 sekuntia painettuna tai
 - Bluetooth-yhteys katkaistaan, eikä äänitulokaapelia kytketä 15 minuuttiin.
- ➔ LED-merkkivalo sammuu.


4 Bluetooth-laitteiden käyttäminen

Tällä kaiuttimella voit kuunnella ääntä Bluetooth-soittimesta ja vastata puheluihin Bluetoothin välityksellä.

Toistaminen Bluetooth-laitteista

Huomautus

- Varmista, että Bluetooth-laite on yhteensopiva kaiuttimen kanssa.
- Ennen kuin muodostat pariliitoksen tämän kaiuttimen ja toisen laitteen välille, tutustu käyttöoppaassa oleviin Bluetooth-yhteensopivuutta koskeviin tietoihin.
- Kaiutin muistaa enintään 4 pariliitettua laitetta.
- Varmista, että Bluetooth-toiminto on käytössä, ja että laite näkyy kaikissa muissa Bluetooth-laitteissa.
- Kaiuttimen ja Bluetooth-laitteen väliset esteet voivat pienentää toiminta-aluetta.
- Pidä laite poissa muiden sellaisten sähkölaitteiden läheltä, jotka voivat aiheuttaa häiriöitä.
- Kaiuttimen ja Bluetooth-laitteen välinen toiminta-alue on noin 10 metriä.
- Jos liitettyyn matkapuhelimeen saapuu puhelu, musiikin toisto keskeytyy.

- 1 Paina  -painiketta 2 sekuntia.
↳ LED-merkkivalo vilkkuu sinisenä.
- 2 Ota Bluetooth käyttöön ja etsi Bluetooth-laitteita pariliitosta varten (lisätietoja on laitteen käyttöoppaassa).
- 3 Kun laitteen näytössä näkyy **[PHILIPS BT3000]**, aloita yhteyden ja pariliitoksen muodostaminen valitsemalla se. Anna tarvittaessa pariliitoksen salasana "0000".
↳ Jos pariliitoksen ja yhteyden muodostaminen onnistuu, kaiutin antaa kaksi äänimerkkiä ja LED-merkkivalo palaa sinisenä.

- Jos et löydä **[Philips BT3000]**-laitetta laitteestasi pariliitosta varten, pidä **PAIRING**-painiketta painettuna, kunnes kuulet äänimerkin. Yritä sitten uudelleen.

- 4 Toista ääntä Bluetooth-laitteella.
↳ Ääni suoraistetaan Bluetooth-laitteesta kaiuttimeen.

Katkaise Bluetooth-laitteen yhteys:

- Paina **PAIRING**-painiketta kahden sekunnin ajan
- Poista Bluetooth käytöstä laitteesta tai
- Siirrä laite kantaman ulkopuolelle.

Muodosta Bluetooth-laitteen yhteys uudelleen:

- Seuraavan kerran, kun kytket kaiuttimen päälle, kaiutin muodostaa automaattisesti yhteyden siihen laitteeseen, jonka kanssa siitä on viimeksi muodostettu laitepari.
- Valitse Bluetooth-laitteen Bluetooth-valikossa **PHILIPS BT3000**.




Voit liittää toisen Bluetooth-laitteen seuraavasti:

- 1 katkaise yhteys nykyiseen laitteeseen painamalla **PAIRING**-painiketta kaksi sekuntia.
↳ Kaiutin siirtyy Bluetooth-pariliitostilaan.
- 2 Liitä toinen Bluetooth-laite.

LED-merkkivalo	Kuvaus
Vilkkuu sinisenä	Yhdistetään Odottaa pariliitosta
Palaa sinisenä	Yhdistetty

Puhelujen hallitseminen

Kun olet muodostanut Bluetooth-yhteyden, voit hallita kaiuttimella saapuvia puheluja.

Painike	Toiminto
	Saapuvaan puheluun vastaaminen.
	Hylkää saapuva puhelu pitämällä painiketta painettuna 2 sekuntia.
	Nykyisen puhelun lopettaminen.

5 Muut toiminnot

Ulkaisen laitteen kuunteleminen

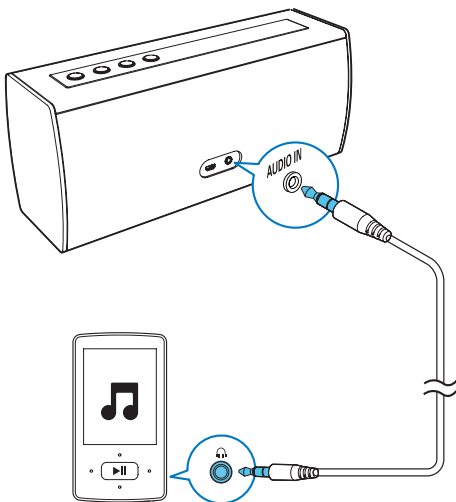
Voit kuunnella tällä kaiuttimella myös ulkoista äänentoistolaitetta, kuten MP3-soitinta.

Huomautus

- Varmista, että Bluetooth-yhteyttä ei ole muodostettu, tai että musiikin toisto Bluetoothin kautta on keskeytetty.

- 1 Liitä laitteen mukana toimitettu äänitulokaapeli
 - kaiuttimen **AUDIO IN**-liitäntään ja
 - ulkoisen äänentoistolaitteen kuulokeliitäntään.

↳ Kaiutin siirtyy automaattisesti äänitulolähteeseen.
- 2 Toista ulkoisesta äänentoistolaitteesta (katso lisätietoja laitteen käyttöoppaasta).



Äänenvoimakkuuden säätäminen


Voit suurentaa tai pienentää äänenvoimakkuutta toiston aikana **+**- ja **-**-painikkeella.



Vihje

- Voit säätää äänenvoimakkuutta nopeasti pitämällä **+**- tai **-**-painiketta painettuna 2 sekunnin ajan.

6 Tuotetiedot



Huomautus

- Tuotetietoja voidaan muuttaa ilman ennakkoilmoitusta.

Teknisiä tietoja

Vahvistin

Kokonaisteho	5 W
Signaali–kohina-suhde	yli 67 dB
Audio-in-äänitulo	600 mV RMS, 20 kohm

Bluetooth

Bluetooth-versio	V3.0
Tuetut profiilit	HFP, A2DP, AVRCP
Kantoalue	10 m (vapaa tila)

Yleistä	
Virtalähde	
– verkkovirta (verkkolaite)	Verkkolaite A: Merkki: PHILIPS Malli: AS100-050-AE150 Tulo: 100–240 V~ 50/60 Hz, 0,5 A Lähtö: 5 V === 1,5 A
	Verkkolaite B: Merkki: PHILIPS Malli: SAW12-050-1500GD Tulo: 100–240 V~ 50/60 Hz, 0,3 A Lähtö: 5 V === 1,5 A
– paristo	4 x 1,5 V LR6 AA
Virrankulutus käytössä	1,95 W
Mitat – päälaitte (L x K x S)	280 x 121 x 93 mm
Paino – päälaitte	1,3 kg

7 Vianmääritys



Vakava varoitus

- Älä koskaan avaa laitteen runkoa.

Älä yritä korjata järjestelmää itse, jotta takuu ei mitätöidy.

Jos laitteen käytössä ilmenee ongelmia, tarkista seuraavat seikat, ennen kuin soitat huoltoon.

Jos ongelma ei ratkea, siirry Philipsin sivustoon www.philips.com/support. Kun otat yhteyttä Philipsiin, varmista, että laite on lähellä ja malli- ja sarjanumero ovat saatavilla.

Yleistä

Laitteessa ei ole virtaa

- Varmista, että kaiuttimen virtajohto on liitetty oikein.
- Varmista, että verkkolaitteeseen tulee virtaa.
- Varmista, että akut on asetettu oikein.

Ei ääntä tai ääni on heikkolaatuinen

- Säädä äänenvoimakkuutta tästä tuotteesta.
- Säädä äänenvoimakkuutta liitetystä laitteesta.

Kaiutin ei vastaa.

- Käynnistä kaiutin uudelleen.

LED-merkkivalo vilkkuu sinisenä 5 kertaa eikä kaiutin reagoi, kun painat mitä tahansa painiketta.

- Kaiutin on esittelytilassa. Poistu tilasta painamalla Φ -painiketta 15 sekunnin ajan.

Tietoja Bluetooth-laitteesta

Äänenlaatu on heikko, kun Bluetooth-laitteeseen on muodostettu yhteys.

- Bluetooth-yhteys on heikko. Siirrä laitetta lähemmäs kaiutinta tai poista laitteiden välissä olevat esteet.
- Paristojen virta on vähissä. Vaihda paristot.

Ei yhteyttä laitteeseen.

- Laitteen Bluetooth-toiminto ei ole käytössä. Katso toiminnon käyttöönottamista koskevat ohjeet laitteen käyttöoppaasta.
- Laitteeseen on jo liitetty toinen Bluetooth-laite. Irrota tuo laite ja yritä sitten uudelleen.

Pariliitetty laite muodostaa ja katkaisee yhteyden jatkuvasti.

- Bluetooth-yhteys on heikko. Siirrä laitetta lähemmäs kaiutinta tai poista laitteiden välissä olevat esteet.
- Tiettyjen laitteiden virransäästöominaisuus katkaisee Bluetooth-yhteyden automaattisesti. Tämä ei ole laitteesta johtuva vika.

8 Huomautus

Tämän laitteen muuttaminen tai muokkaaminen muulla kuin Gibson Innovationsin erityisesti hyväksymällä tavalla voi mitätöidä käyttäjän valtuudet laitteen käyttämiseen.

Vaativuustienmukaisuus

CE 0700

Gibson Innovations vakuuttaa täten, että tämä tuote on direktiivin 1999/5/EY oleellisten vaatimusten ja sitä koskevien direktiivin muiden ehtojen mukainen. Vaativuustienmukaisuusvakuutus on saatavilla osoitteessa www.philips.com/support.

Ympäristöstä huolehtiminen



Tuotteen suunnittelussa ja valmistuksessa on käytetty laadukkaita materiaaleja ja osia, jotka voidaan kierrättää ja käyttää uudelleen.



Tuotteeseen kiinnitetty yliviivatun roskakorin kuva tarkoittaa, että tuote kuuluu Euroopan parlamentin ja neuvoston direktiivin 2002/96/EY soveltamisalaan.

Tutustu paikalliseen sähkö- ja elektroniikkalaitteiden keräysjärjestelmään. Toimi paikallisten sääntöjen mukaan äläkä hävitä vanhoja tuotteita talousjätteiden mukana. Tuotteen asianmukainen hävittäminen auttaa vähentämään ympäristölle ja ihmisille mahdollisesti koituvia haittavaikutuksia.



Tuotteessa on akkuja tai paristoja, joita EU:n direktiivi 2006/66/EY koskee. Niitä ei saa hävittää tavallisen kotitalousjätteen mukana. Tutustu paikalliseen akkujen ja paristojen keräysjärjestelmään. Hävittämällä tuotteet oikein ehkäiset ympäristö- ja henkilöhaittoja.

Ympäristötietoja

Kaikki tarpeeton pakkausmateriaali on jätetty pois. Pyrimme siihen, että pakkauksen materiaalit on helppo jakaa kolmeen osaan: pahviin (laatikko), polystyreenimuoviin (pehmuste) ja polyeteeni (pussit, suojamuoviarkki). Järjestelmä koostuu materiaaleista, jotka voidaan kierrättää ja käyttää uudelleen, jos järjestelmän hajottamisen hoitaa siihen erikoistunut yritys. Noudata paikallisia pakkausmateriaaleja, vanhoja paristoja ja käytöstä poistettuja laitteita koskevia kierrätysohjeita.

Tavaramerkki-ilmoitus



Bluetooth®-merkki ja -logot ovat Bluetooth SIG, Inc.:n rekisteröityjä tavaramerkkejä, joihin Gibsonilla on käyttö lupa. Muut tavaramerkit ja tuotenimet ovat omistajiensa omaisuutta.



Specifications are subject to change without notice.

2015 © Gibson Innovations Limited. All rights reserved.

This product has been manufactured by, and is sold under the responsibility of Gibson Innovations Ltd., and Gibson Innovations Ltd. is the warrantor in relation to this product. Philips and the Philips Shield Emblem are registered trademarks of Koninklijke Philips N.V. and are used under license from Koninklijke Philips N.V.

BT3000_19_UM_V2.0

