

D250
D255



Σύντομο εγχειρίδιο χρήσης

PHILIPS

Σε κλήση

- MENU OK** Ευρετήριο
- REDIAL** Πρόσβαση στη λίστα επανάκλησης.
- REDIAL** Προσαρμόστε την ένταση του ήχου.
- R** Επανάκληση (εξαρτάται από το δίκτυο).
- REDIAL** Τερματισμός κλήσεων.
- # a/A** Εισαγωγή παύσης (παρεταταμένο πάτημα).
- REDIAL** Ενεργοποίηση/απενεργοποίηση του ηχείου
- REDIAL** Σίγαση/κατάργηση της σίγασης του μικροφώνου

Αναμονή

- MENU OK** Πρόσβαση στο κυρίως μενού
- REDIAL** Πρόσβαση στη λίστα επανάκλησης.
- REDIAL** Ευρετήριο
- REDIAL** Αρχείο καταγραφής κλήσεων
- R** Πραγματοποίηση και λήψη κλήσεων.
- REDIAL** Ενεργοποίηση ή απενεργοποίηση της συσκευής χειρός (παρεταταμένο πάτημα).
- *INT** Πραγματοποίηση εσωτερικής κλήσης (παρεταταμένο πάτημα).
- 0** Κλείδωμα/ξεκλείδωμα του πληκτρολογίου (παρεταταμένο πάτημα).
- REDIAL** Πραγματοποίηση και λήψη κλήσεων μέσω του ηχείου.
- REDIAL** Για το D255: Πατήστε για την αναπαραγωγή νέου μηνύματος του τηλεφωνητή. / Είσοδος στο μενού του τηλεφωνητή.

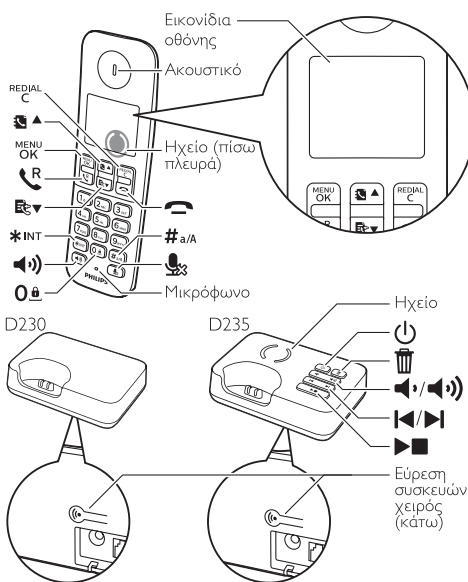
Σημαντικές οδηγίες ασφαλείας

Προειδοποίηση

- Το ηλεκτρικό δίκτυο ταξινομείται ως επικίνδυνο. Ο μόνος τρόπος να διακόψετε την παροχή ρεύματος στη βάση φόρτισης είναι να αποσυνδέσετε το φις από την πρίζα. Βεβαιωθείτε ότι η πρόσβαση στην πρίζα είναι πάντα εύκολη.
- Πριν χρησιμοποιήσετε το προϊόν, διαβάστε τις πληροφορίες ασφαλείας.
- Το παρόν προϊόν συμμορφώνεται με την Ευρωπαϊκή Οδηγία 2014/53/EU, R&TTE σχετικά με τον ραδιοεξοπλισμό και τον τηλεπικοινωνιακό τεμαχικό εξοπλισμό.
- Χρησιμοποιείτε μόνο την τροφοδοσία ρεύματος που

- αναγράφεται στις οδηγίες χρήσης.
- Χρησιμοποιείτε μόνο τις μπαταρίες που αναγράφονται στις οδηγίες χρήσης.
- Μην αφήνετε το προϊόν να έρχεται σε επαφή με υγρά.
- Εάν η μπαταρία αντικατασταθεί από λάθος τύπο, υπάρχει κίνδυνος πρόκλησης έκρηξης.
- Να απορρίπτετε τις χρησιμοποιημένες μπαταρίες σύμφωνα με τις οδηγίες.
- Όταν η συσκευή χειρός χτυπάει ή όταν έχει ενεργοποιηθεί η λειτουργία handsfree, κρατάτε τη συσκευή χειρός μακριά από το αυτί σας για να αποφύγετε ενδεχόμενη πρόκληση βλάβης.

1 Επισκόπηση



Σε μενού

- MENU OK** Επιβεβαίωση / Επιλογή / Είσοδος στο μενού επιλογών.
- REDIAL** Άκυρο / Πίσω
- REDIAL** Επάνω/Κάτω
- REDIAL** Εξόδος από το μενού.

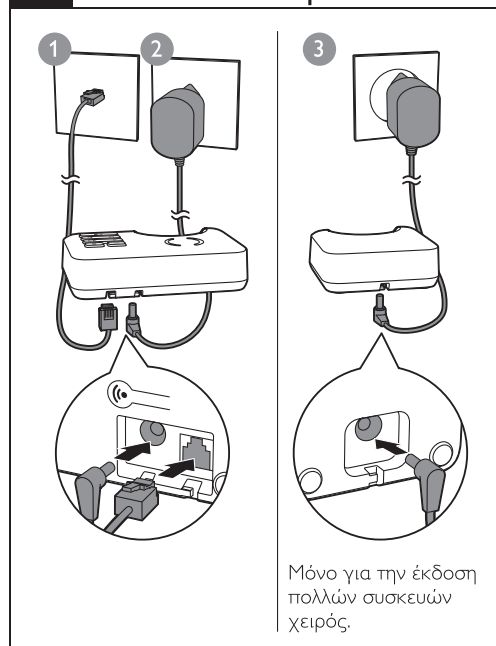
Σε λειτουργία εισαγωγής κειμένου

- REDIAL** Διαγραφή κειμένου.
- 0** Εισαγωγή διαστήματος
- # a/A** Αλλαγή πεζών/κεφαλαίων (παρεταταμένο πάτημα).

Εικονίδια οθόνης

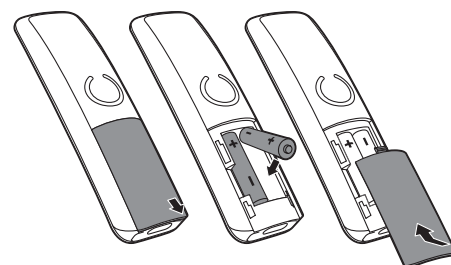
- |||** Εμφανίζει την κατάσταση σύνδεσης ανάμεσα στη συσκευή χειρός και το σταθμό βάσης. Όσο πιο πολλές μπαρές εμφανίζονται, τόσο πιο δυνατό είναι το σήμα.
- ☎** Παραμένει αναμμένο κατά την περιήγηση στις αναπάντητες κλήσεις στο αρχείο κλήσεων.
- ☎** Δηλώνει μια εξερχόμενη κλήση στη λίστα επανάκλησης.
- ☎** Αναβοσβήνει όταν υπάρχει μια νέα αναπάντητη κλήση ή κατά την περιήγηση στις αναπάντητες κλήσεις που δεν έχετε ελέγξει στο αρχείο κλήσεων. Παραμένει αναμμένο κατά την περιήγηση στις αναπάντητες κλήσεις που έχετε ελέγξει στο αρχείο κλήσεων.
- ☎** Αναβοσβήνει σε περίπτωση εισερχόμενης κλήσης. Παραμένει αναμμένο όταν μιλάτε στο τηλέφωνο.
- ☎** Έχει ενεργοποιηθεί η ανοιχτή ακρόαση.
- ☎** Έχει απενεργοποιηθεί ο ήχος κλήσης.
- ☎** Για το D255: Τηλεφωνητής: Αναβοσβήνει όταν υπάρχει νέο μήνυμα ή όταν η μνήμη είναι πλήρης. Εμφανίζεται όταν είναι ενεργοποιημένος ο τηλεφωνητής.
- ☎** Ενδειξη φωνητικών μηνυμάτων: αναβοσβήνει για τα νέα μηνύματα ή ανάβει σταθερά για τα μηνύματα που έχουν ελεγχθεί.
* Αυτή η υπηρεσία εξαρτάται από δίκτυο.
- ☎** Εμφανίζεται όταν κάνετε κύλιση προς τα επάνω/κάτω σε μια λίστα ή αυξομειώνετε την ένταση του ήχου.
- ☎** Υπάρχουν περισσότερα ψηφία δεξιά. Πατήστε το **REDIAL** για ανάγνωση.
- ECO+** Έχει ενεργοποιηθεί η λειτουργία ECO+.

2 Σύνδεση



3 Έναρξη

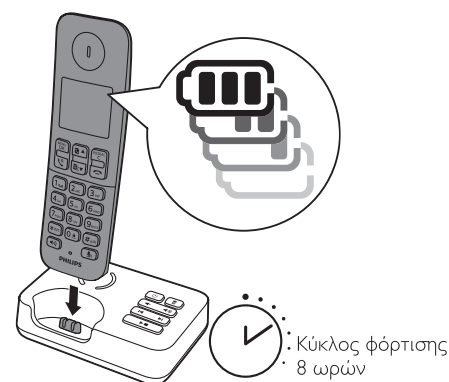
Τοποθέτηση μπαταριών



Διαμόρφωση του τηλεφώνου σας

- 1 Όταν χρησιμοποιήσετε το τηλέφωνο για πρώτη φορά, θα δείτε ένα μήνυμα καλωσορίσματος (ανάλογα με τη χώρα).
- 2 Ορίστε τη χώρα και τη γλώσσα, εάν σας ζητηθεί.
- 3 Ρυθμίστε την ημερομηνία και την ώρα.
 - Αν η ώρα είναι σε μορφή 12 ωρών, πατήστε το πλήκτρο **REDIAL** / **REDIAL** για να επιλέξετε **[π.μ.]** ή **[μ.μ.]** (ανάλογα με τη χώρα).

Φόρτιση του τηλεφώνου



- ☎** > 70%
 - ☎** 40% - 70%
 - ☎** 10% - 40%
 - ☎** Αναβοσβήνει: χαμηλή μπαταρία
- Κύλιση: φόρτιση σε εξέλιξη

4 Χρήση

Ευρετήριο

Προσθήκη καταχώρισης

- 1 Πατήστε **MENU** **OK**.
- 2 Επιλέξτε **[Τηλ. κατ/γος]** > **[Προσθήκη νέου]**.
- 3 Ακολουθήστε τις οδηγίες που εμφανίζονται στην οθόνη.

Κλήση από τον τηλεφωνικό κατάλογο

- 1 Πατήστε **☰**.
- 2 Επιλέξτε μια καταχώριση και πατήστε **R**.

Μνήμη άμεσης πρόσβασης

Έχετε 2 μνήμες άμεσης πρόσβασης (πλήκτρα 1 και 2). Για αυτόματη τηλεχειριστική του αποθηκευμένου τηλεφωνικού αριθμού, πατήστε και κρατήστε πατημένα τα πλήκτρα σε λειτουργία αναμονής. Ανάλογα με τη χώρα, τα πλήκτρα 1 και 2 είναι προρυθμισμένα στον αριθμό φωνητικού ταχυδρομείου και τον αριθμό υπηρεσίας πληροφοριών του παροχέα υπηρεσιών, αντίστοιχα (εξαρτάται από το δίκτυο).

Αρχείο καταγραφής κλήσεων

Κλήση από το αρχείο κλήσεων.

- 1 Πατήστε **☰**.
- 2 Επιλέξτε μια καταχώριση και πατήστε **R**.

Προβολή καταχώρισης

Πατήστε **☰** > **MENU** **OK** > **[Προβολή]**.

Αποθήκευση καταχώρισης

- 1 Πατήστε **☰** > **MENU** **OK** > **[Αποθ/ση αριθ.]**.
- 2 Ακολουθήστε τις οδηγίες που εμφανίζονται στην οθόνη.

Διαγραφή καταχώρισης

- 1 Πατήστε **☰** > **MENU** **OK** > **[Διαγραφή]**.
- 2 Ακολουθήστε τις οδηγίες που εμφανίζονται στην οθόνη.

Λίστα επανάκλησης

Κλήση από τη λίστα επανάκλησης

- 1 Πατήστε **☰**.
- 2 Επιλέξτε μια καταχώριση και πατήστε **R**.

Αποθήκευση καταχώρισης

- 1 Πατήστε **☰** > **MENU** **OK** > **[Αποθ/ση αριθ.]**.
- 2 Ακολουθήστε τις οδηγίες που εμφανίζονται στην οθόνη.

Διαγραφή καταχώρισης

- 1 Πατήστε **☰** > **MENU** **OK** > **[Διαγραφή]**.
- 2 Ακολουθήστε τις οδηγίες που εμφανίζονται στην οθόνη.

Εγγραφή μηνύματος τηλεφωνητή (μόνο στο D255)

- 1 Πατήστε **MENU** **OK** > **[Τηλεφωνητής]** > **[Μήνυμα]**.
- 2 Ακολουθήστε τις οδηγίες που εμφανίζονται στην οθόνη.

Δήλωση επιπλέον συσκευών χειρός

Μπορείτε να δηλώσετε τις επιπρόσθετες συσκευές χειρός στο σταθμό βάσης.

- 1 Κρατήστε πατημένο το **☰** στο σταθμό βάσης για 10 δευτερόλεπτα.
- 2 Πατήστε **MENU** **OK**.

3 Επιλέξτε **[Υπηρεσίες]** > **[Καταχώριση]** και πατήστε **MENU** **OK** για επιβεβαίωση.

4 Πληκτρολογήστε τον κωδικό PIN/κωδικό πρόσβασης του συστήματος (0000).

5 Πατήστε **MENU** **OK** για να επιβεβαιώσετε τον κωδικό PIN/κωδικό πρόσβασης.

↳ Η καταχώριση ολοκληρώνεται σε λιγότερο από 2 λεπτά.

Επαναφορά προεπιλεγμένων ρυθμίσεων

Μπορείτε να επαναφέρετε τις ρυθμίσεις του τηλεφώνου σας στις αρχικές εργοστασιακές ρυθμίσεις.

1 Πατήστε **MENU** **OK**.

2 Επιλέξτε **[Υπηρεσίες]** > **[Επαναφορά]** και πατήστε **MENU** **OK** για επιβεβαίωση.

3 Ακολουθήστε τις οδηγίες που εμφανίζονται στην οθόνη.

☰ Σημείωση

- Μπορείτε να επαναφέρετε τον αρχικό κωδικό πρόσβασης/PIN ακολουθώντας τα παρακάτω βήματα.

Τεχνικά στοιχεία

Μπαταρία

Philips: 2 επαναφορτιζόμενες μπαταρίες AAA
NiMH 1,2V 500 mAh

Χρησιμοποιείτε μόνο τις παρεχόμενες μπαταρίες.

Υποδοχή (Σταθμός βάσης και βάση φόρτισης):

Τηλεφων.: S003GV0600050
Είσοδος: 100-240 V~, 50/60 Hz 150 mA
Εξοδος: 6 Vdc 500 mA

Τηλεφωνικός κατάλογος με 50 καταχωρήσεις

Αρχείο κλήσεων με 20 καταχωρήσεις

Χρόνος ομιλίας: 16 ώρες

Χρόνος αναμονής: 200 ώρες

☰ Σημείωση

- Για να αποφύγετε το θόρυβο και τα προβλήματα αναγνώρισης κλήσεων που οφείλονται στις παρεμβολές της DSL (ψηφιακής συνδρομητικής γραμμής), μπορείτε να εγκαταστήσετε ένα φίλτρο DSL.
- Μπορείτε να βρείτε τη δήλωση συμμόρφωσης στη διεύθυνση www.p4c.philips.com.

? Συχνές ερωτήσεις

Δεν εμφανίζεται μπάρα σήματος στην οθόνη.

- Η συσκευή χειρός είναι εκτός εμβέλειας. Μετακινήστε τη πιο κοντά στο σταθμό βάσης.
- Εάν η συσκευή χειρός εμφανίζει την ένδειξη **[Μη εγγεγραμμένο]**, δηλώστε τη συσκευή χειρός. (Ανατρέξτε στην ενότητα σχετικά με τη «Δήλωση επιπλέον συσκευών χειρός»).

Εάν δεν μπορέσω να κάνω σύζευξη (καταχώριση) των επιπλέον συσκευών χειρός με το σταθμό βάσης, τι μπορώ να κάνω;

- Η μνήμη της βάσης σας είναι πλήρης. Μεταβείτε στην επιλογή **MENU** **OK** > **[Υπηρεσίες]** > **[Ακύρ. εγγραφής]** για να ακυρώσετε την καταχώριση των συσκευών χειρός που δεν έχουν χρησιμοποιηθεί, και προσπαθήστε ξανά.
- Αν η δήλωση αποτύχει, απουσνδέστε το τροφοδοτικό από το σταθμό βάσης και συνδέστε το ξανά. Περιμένετε 15 δευτερόλεπτα και επαναλάβετε τη διαδικασία της δήλωσης.

Έχω επιλέξει λανθασμένη γλώσσα που δεν μπορώ να διαβάσω. Τι να κάνω;

- 1 Πατήστε **☰** για να επιστρέψετε στην οθόνη αναμονής.
- 2 Πατήστε **MENU** **OK** για να μεταβείτε στην οθόνη του κύριου μενού.

3 Στην οθόνη θα εμφανιστεί μία από τις παρακάτω επιλογές:

[Phone setup] > [Language]
[Réglages] > [Langue]
[Ρύθμ. Τηλεφών.] > [Γλώσσα]
[Config. telef.] > [Lingua]
[Config. telef.] > [Idioma]
[Config. tel.] > [Idioma]

4 Επιλέξτε το για να μεταβείτε στις επιλογές γλώσσας.

5 Επιλέξτε τη γλώσσα σας.

Η συσκευή χειρός είναι σε κατάσταση αναζήτησης ή δεν είναι διαθέσιμη. Τι να κάνω;

- Βεβαιωθείτε ότι υπάρχει παροχή ρεύματος στο σταθμό βάσης.
- Καταχωρίστε τη συσκευή χειρός στο σταθμό βάσης.
- Μετακινήστε τη συσκευή χειρός πιο κοντά στο σταθμό βάσης.

Δεν μπορώ να αλλάξω τις ρυθμίσεις του φωνητικού ταχυδρομείου. Τι να κάνω;

Η διαχείριση της υπηρεσίας φωνητικού ταχυδρομείου έγκειται στον πάροχο υπηρεσιών σας και δεν αποτελεί δυνατότητα του ίδιου του τηλεφώνου. Επικοινωνήστε με τον πάροχο υπηρεσιών σας για να αλλάξετε τις ρυθμίσεις.

Κενή οθόνη

- Βεβαιωθείτε ότι οι μπαταρίες είναι φορτισμένες.
- Βεβαιωθείτε ότι το τηλέφωνο είναι συνδεδεμένο στο ρεύμα.

Η συσκευή χειρός που βρίσκεται πάνω στη βάση φόρτισης δεν φορτίζει.

- Βεβαιωθείτε ότι οι μπαταρίες είναι τοποθετημένες σωστά.
- Βεβαιωθείτε ότι η συσκευή χειρός έχει τοποθετηθεί σωστά στη βάση φόρτισης. Το εικονίδιο μπαταρίας κινείται κατά τη διάρκεια της φόρτισης.
- Βεβαιωθείτε ότι έχει ενεργοποιηθεί η ρύθμιση ήχου τοποθέτησης. Όταν η συσκευή χειρός τοποθετείται σωστά στο φορτιστή, ακούγεται ένας ήχος τοποθέτησης.
- Οι επαφές φόρτισης είναι βρώμικες. Αποσυνδέστε πρώτα την παροχή ρεύματος και καθαρίστε τις επαφές με ένα υψίπο πανί.
- Οι μπαταρίες είναι ελαττωματικές. Αγοράστε καινούργιες με τις ίδιες προδιαγραφές.

Κακός ήχος (παράσιτα, ηχώ, κ.λπ.)

- Η συσκευή χειρός είναι σχεδόν εκτός εμβέλειας. Μετακινήστε τη πιο κοντά στο σταθμό βάσης.
- Το τηλέφωνο λαμβάνει παρεμβολές από κοντινές ηλεκτρικές συσκευές. Μετακινήστε το σταθμό βάσης μακριά από αυτές.
- Το τηλέφωνο βρίσκεται σε μέρος με τοίχους μεγάλου πάχους. Μετακινήστε τη βάση μακριά από αυτούς.

Η συσκευή χειρός δεν χτυπάει.

Βεβαιωθείτε ότι ο ήχος κλήσης της συσκευής χειρός είναι ενεργοποιημένος.

Δεν εμφανίζεται η αναγνώριση καλούντος.

- Η υπηρεσία δεν έχει ενεργοποιηθεί. Συμβουλευτείτε τον πάροχο υπηρεσιών σας.
- Τα στοιχεία του καλούντος δεν εμφανίζονται ή δεν είναι διαθέσιμα.



www.philips.com/support

Για να δείτε τις οδηγίες χρήσης στο Διαδίκτυο, ανατρέξτε στον αριθμό μοντέλου που αναγράφεται στην ετικέτα στο κάτω μέρος του σταθμού βάσης.

Αυτό το σύμβολο δηλώνει ότι το προϊόν καλύπτεται από την Ευρωπαϊκή Οδηγία 2012/19/EU.

2015 © MMD Hong Kong Holding Limited
Με την επιφύλαξη παντός δικαιώματος. Αυτό το προϊόν έχει κατασκευαστεί και πωλείται υπό την ευθύνη της MMD Hong Kong Holding Limited και η MMD Hong Kong Holding Limited είναι η εγγυητριά για αυτό το προϊόν. Η Philips και η Philips Shield Emblem είναι κατοχυρωμένα εμπορικά σήματα της Koninklijke Philips N.V. και χρησιμοποιούνται κατόπιν άδειας από την Koninklijke Philips N.V.



UMS_D250/255
23_EL_V1.0