

دائمًا في خدمتك

سجل منتجك واحصل على الدعم من
www.philips.com/support

HTL2163B



دليل المستخدم

PHILIPS

المحتويات

2	1	هام
2		التعليمات والدعم
2		الأمان
3		العناية بالمنتج
3		العناية بالبيئة
3		التوافق
4	2	SoundBar
4		الوحدة الرئيسية
4		جهاز التحكم عن بعد
5		الموصلات
6	3	التوصيل والإعداد
6		الموضع
6		التوصيل بالتلفزيون
6		توصيل الصوت من التلفزيون وأجهزة أخرى
8	4	استخدام SoundBar
8		ضبط مستوى الصوت
8		اختيار الصوت
8		تشغيل الصوت بواسطة ميزة Bluetooth
9		مشغل MP3
9		أجهزة تخزين USB
9		وضع الاستعداد التلقائي
10		تعيين سطوع الشاشة
10		تطبيق إعدادات جهة التصنيع
10	5	تحديث البرنامج
10		التحقق من إصدار البرنامج
10		تحديث البرنامج عبر USB
11	6	دعامة التثبيت بالحائط
12	7	مواصفات المنتج
13	8	استكشاف الأخطاء وإصلاحها

- قبل توصيل المنتج بمأخذ الطاقة، تأكد من أن الجهد الكهربائي يطابق القيمة المطبوعة في الجهة الخلفية أو السفلى من المنتج. لا تقم أبداً بتوصيل المنتج بمأخذ الطاقة كان الجهد الكهربائي مختلفاً.

خطر حدوث إصابة أو تلف المنتج!

- لا تضع أبداً المنتج أو أي أجسام على أسلاك الطاقة أو معدات كهربائية أخرى.
- إذا تم نقل المنتج في درجات حرارة أقل من 5 درجات مئوية، فانزع غلاف المنتج وانتظر حتى تصل درجة حرارته إلى درجة حرارة الغرفة قبل توصيله بمأخذ الطاقة.
- بعض أجزاء هذا المنتج قد تكون مصنوعة من الزجاج. أمسكه بعناية لتفادي أي إصابة أو عطل.

خطر حدوث فرط الإحماء!

- لا تثبّت هذا المنتج أبداً في مكان محصور. يرجى ترك مسافة من 4 بوصات على الأقل حول المنتج لضمان التهوية المناسبة. احرص على ألا تؤدي الستائر أو أي أشياء أخرى إلى تغطية فتحات تهوية المنتج.

خطر التلوث!

- لا تخلط البطاريات (قديمة وجديدة أو بطاريات كربون وقلوية، وما إلى ذلك).
- هناك خطر حدوث انفجار في حال استبدال البطارية بطريقة غير صحيحة. استبدل البطارية ببطارية من النوع نفسه أو من نوع مماثل فقط.
- أخرج البطاريتين عند نفاذهما أو إذا كنت ستوقف عن استخدام جهاز التحكم عن بعد لفترة وقت طويلة.
- تحتوي البطاريات على مواد كيميائية، ويجب التخلص منها بطريقة صحيحة.

خطر ابتلاع البطاريات!

- قد يحتوي المنتج/جهاز التحكم عن بعد على بطارية مستديرة على شكل حجر العملة أو على شكل زر والتي يمكن ابتلاعها. أبقِ البطارية بعيداً عن متناول الأطفال في جميع الأوقات! في حال ابتلاع البطارية، فإنها قد تتسبب بإصابة خطيرة أو بالموت. قد تحدث حروق داخلية بالغة بغضون ساعتين من فترة الابتلاع.
- إذا كنت تظن أنه تم ابتلاع بطارية، احصل فوراً على مساعدة طبية.
- عند تغيير البطاريات، أبقِ دواماً جميع البطاريات الجديدة والمستعملة بعيداً عن متناول الأطفال. تأكد من أن حجرة البطارية ثابتة بالكامل بعد تبديل البطارية.
- إذا تعذر تثبيت البطارية بالكامل عليك التوقف عن استخدام المنتج. أبقها بعيداً عن متناول الأطفال واتصل بالشركة المصنعة.

اقرأ كل الإرشادات وافهمها قبل استخدام المنتج. إذا تسبّب عدم اتباع الإرشادات في حدوث أي ضرر، فلن تنطبق بنود الضمان.

التعليمات والدعم

للحصول على دعم مكثّف عبر إنترنت، يرجى زيارة www.philips.com/support بهدف:

- قم بتنزيل دليل المستخدم ودليل البدء السريع
- مشاهدة مقاطع الفيديو التعليمية (متوفرة لطرازات محددة فقط)
- العثور على أجوبة عن الأسئلة المتداولة
- إرسال سؤال إلينا بالبريد الإلكتروني
- التحدّث مع أحد ممثلي قسم الدعم.

اتبع الإرشادات في موقع ويب لاختيار لفتك، ثم أدخل رقم طراز المنتج. أو، يمكنك الاتصال بمركز Philips للعناية بالمستهلك في بلدك. قبل الاتصال سجّل رقم طراز المنتج ورقمه التسلسلي. يمكنك العثور على هذه المعلومات في الجهة السفلى أو الخلفية من المنتج.

الأمان

خطر حدوث صدمة كهربائية أو حريق!

- قبل إجراء التوصيلات أو إدخال أي تغيير عليها، تأكد من فصل كل الأجهزة عن مأخذ الطاقة.
- لا تعرّض المنتج والملحقات أبداً للمطر أو المياه. لا تضع حاويات السوائل، مثل أواني الزهور، بالقرب من المنتج. إذا انسكبت السوائل على المنتج أو في داخله، فافصله عن مأخذ الطاقة على الفور. اتصل بمركز Philips للعناية بالمستهلك لفحص المنتج قبل استخدامه.
- لا تضع المنتج والملحقات أبداً بالقرب من اللهب المكشوفة أو أي مصادر حرارة أخرى، بما في ذلك أشعة الشمس المباشرة.
- احرص دائماً على عدم إدخال أي أشياء في فتحات التهوية أو الفتحات الأخرى الموجودة على المنتج.
- يجب أن تبقى خاصية فصل الجهاز جاهزة للتشغيل حيث يتم استخدام مأخذ التوصيل الرئيسي أو رابط الجهاز لفصل الجهاز.
- افصل المنتج عن مأخذ الطاقة قبل العواصف الرعدية.
- عند فصل سلك الطاقة، اسحب القابس دواماً وليس الكبل.

خطر حدوث قصر في الدائرة الكهربائية أو حريق!

- يمكنك الرجوع إلى لوحة نوع المنتج في جهة المنتج الخلفية أو السفلى للحصول على معلومات حول تعريف المنتج ومعدلات وحدات التزويد بالطاقة.

التوافق



CE 0560

يتوافق هذا المنتج مع متطلبات تداخل ترددات الراديو الخاصة بالمجموعة الأوروبية.

تعلن شركة Gibson Innovations بموجب هذا المستند أن هذا المنتج متوافق مع المتطلبات الأساسية وغيرها من أحكام التوجيه الأوروبي 1999/5/EC. يمكنك العثور على إعلان المطابقة على الموقع www.p4c.philips.com

هذا جهاز من الفئة II مع مادة عازلة مزدوجة، وبدون توفير التأريض الوافي.

العناية بالمنتج

لتنظيف المنتج، لا تستخدم سوى قطعة قماش مصنوعة من الألياف الدقيقة.

العناية بالبيئة

التخلص من المنتجات والبطاريات القديمة



تم تصميم المنتج وتصنيعه من أجود المواد والمكونات القابلة لإعادة التدوير وإعادة الاستخدام.



يشير هذا الرمز المتوفر على المنتج إلى أن هذا الأخير يخضع للإرشاد الأوروبي 2012/19/EU.



يشير هذا الرمز إلى أن المنتج يحتوي على بطاريات تخضع للإرشاد الأوروبي 2013/56/EU ولا يمكن التخلص منها مع النفايات المنزلية العادية.

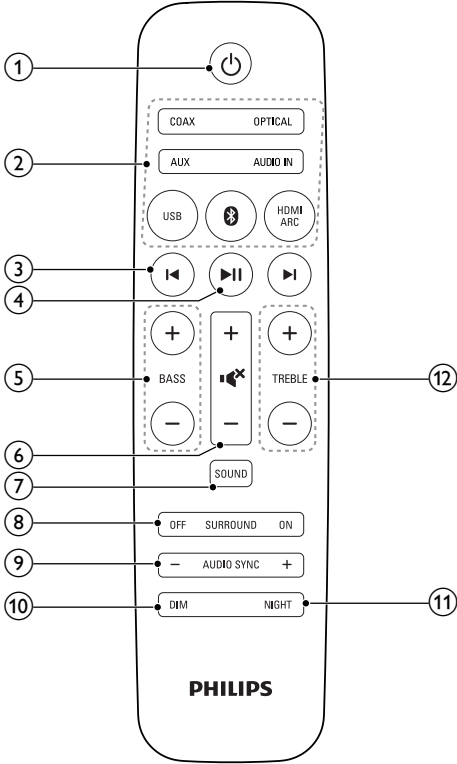
اطلع على نظام التجميع المحلي المنفصل لكل من المنتجات الإلكترونية والكهربائية والبطاريات. اتبع القوانين المحلية ولا تتخلص أبدًا من المنتج والبطاريات مع النفايات المنزلية العادية. يساعد التخلص بشكل صحيح من المنتجات والبطاريات القديمة على منع العواقب السلبية على البيئة وصحة الناس.

إزالة البطاريات التي يمكن التخلص منها، يرجى مراجعة قسم التثبيت. لإزالة البطاريات التي يمكن التخلص منها، يرجى مراجعة قسم التثبيت.

SoundBar 2

جهاز التحكم عن بعد

يتضمّن هذا القسم نظرة عامة على جهاز التحكم عن بعد.



1 (وضع الاستعداد-تشغيل) ⏻

تشغيل SoundBar أو تحويله إلى وضع الاستعداد.

2 أزرار المصدر

HDMI ARC: تحويل المصدر إلى توصيلة HDMI ARC.

Bluetooth: التبدل إلى وضع Bluetooth.

USB: التبدل إلى وضع USB.

OPTICAL: تحويل مصدر الصوت إلى توصيلة الكبل البصري.

COAX: تحويل مصدر الصوت إلى توصيلة الكبل المحوري.

AUDIO IN: تحويل مصدر الصوت إلى توصيلة MP3

(مأخذ 3,5 مم).

AUX: تحويل مصدر الصوت إلى توصيلة AUX.

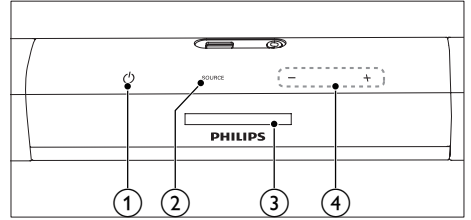
3 ⏪ / ⏩ (السابق/التالي)

التخطي إلى المسار السابق أو التالي في وضع USB.

تتضمن على شرائك المنتج، ومرحباً بك في Philips | للاستفادة بالكامل من الدعم الذي تقدمه Philips، سجّل SoundBar في الموقع www.philips.com/welcome

الوحدة الرئيسية

يتضمّن هذا القسم نظرة عامة على الوحدة الرئيسية.



1 (وضع الاستعداد-تشغيل/مؤشر وضع الاستعداد) ⏻

- تشغيل SoundBar أو تحويله إلى وضع الاستعداد.
- عندما يكون SoundBar في وضع الاستعداد، يتحوّل مؤشر وضع الاستعداد إلى اللون الأحمر.

2 SOURCE

تحديد مصدر الإدخال لـ SoundBar.

3 لوحة العرض

4 +/- (مستوى الصوت)

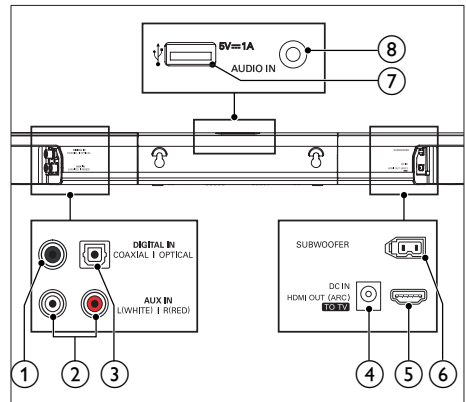
رفع مستوى الصوت أو خفضه.

- ① **DIGITAL IN-COAXIAL**
التوصيل بإخراج صوت محوري على التلفزيون أو جهاز رقمي.
- ② **AUX IN (يسار/يمين)**
التوصيل بإخراج صوت تماثلي على التلفزيون أو جهاز تماثلي.
- ③ **DIGITAL IN-OPTICAL**
التوصيل بإخراج صوت بصري على التلفزيون أو جهاز رقمي.
- ④ **DC IN**
توصيل المنتج بوحدة التزويد بالطاقة.
- ⑤ **HDMI OUT (ARC) - TOTV**
التوصيل بإدخال HDMI على التلفزيون.
- ⑥ **SUBWOOFER**
قم بالتوصيل بمضخم الصوت المتوفر.
- ⑦ **(USB)**
• إدخال الصوت من جهاز تخزين USB.
• ترقية برنامج هذا المنتج.
• شحن جهاز USB.
- ⑧ **AUDIO IN**
• إدخال الصوت من مشغّل MP3 (مأخذ 3.5 مم) على سبيل المثال.

- ④ **(تشغيل/إيقاف التشغيل مؤقتاً) ▶||**
• بدء التشغيل أو إيقافه مؤقتاً أو استئنافه في وضع USB.
- ⑤ **-/+ BASS**
رفع مستوى الجهير أو خفضه.
- ⑥ **التحكم بمستوى الصوت**
• **-/+**: رفع مستوى الصوت أو خفضه.
• **⏏**: كتم الصوت أو استعادته.
- ⑦ **SOUND**
تعدد وضع صوت.
- ⑧ **SURROUND ON/OFF**
تعدد الصوت المحيطي أو صوت استريو.
- ⑨ **-/+ AUDIO SYNC**
رفع مستوى تأخير الصوت أو خفضه.
- ⑩ **DIM**
تعيين سطوع لوحة عرض Soundbar.
- ⑪ **NIGHT**
لتشغيل الوضع الليلي أو إيقاف تشغيله.
- ⑫ **-/+ TREBLE**
رفع مستوى الطنين الثلاثي أو خفضه.

الموصلات

يتضمّن هذا القسم نظرة عامة على الموصلات المتوفرة على SoundBar.



3 التوصيل والإعداد

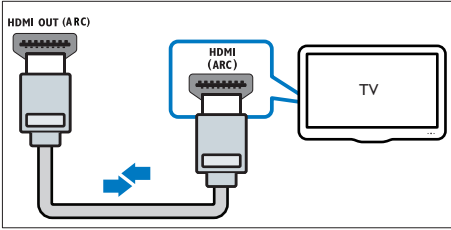
التوصيل بالتلفزيون

توصيل وحدة SoundBar بالتلفزيون. يمكنك الاستماع إلى الصوت من البرامج التلفزيونية عبر وحدة SoundBar. استخدم التوصيلة الأفضل جودة المتوفرة على وحدة SoundBar والتلفزيون.

يساعدك هذا القسم على توصيل SoundBar بالتلفزيون كما بأجهزة أخرى، ثم إعداده. للحصول على معلومات حول توصيلات SoundBar الأساسية والملحقات، يمكنك مراجعة دليل البدء السريع.

التوصيل بالتلفزيون عبر HDMI (ARC)

تدعم وحدة SoundBar قناة إرجاع الصوت (ARC) HDMI. إذا كان التلفزيون الذي تستخدمه متوافقاً مع HDMI ARC، يمكنك سماع صوت التلفزيون عبر SoundBar باستخدام كبل HDMI فردي.

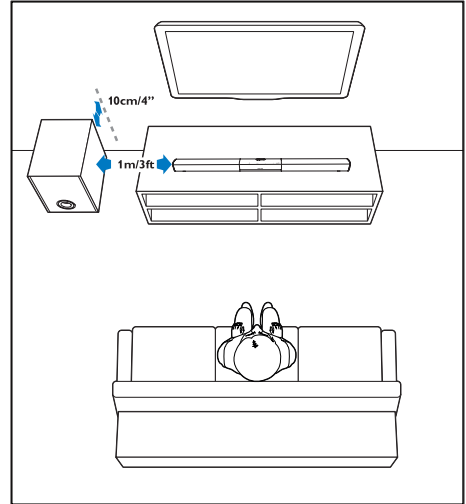


ملاحظة

- يمكنك الرجوع إلى لوحة نوع المنتج في جهة المنتج الخلفية أو السفلى للحصول على معلومات حول تعريف المنتج ومعدلات وحدات التزويد بالطاقة.
- قبل إجراء التوصيلات أو إدخال أي تغيير عليها، تأكد من فصل كل الأجهزة عن مأخذ الطاقة.

الموضع

ضع مضخم الصوت على بُعد متر واحد (3 أقدام) على الأقل من SoundBar، وعلى بُعد عشرة سنتيمترات من الحائط. للحصول على أفضل النتائج، ضع مضخم الصوت كما هو موضح أدناه.



ملاحظة

- إذا لم يكن التلفزيون الذي تستخدمه متوافقاً مع HDMI ARC، فقم بتوصيل كبل صوتي لسماع صوت التلفزيون عبر SoundBar. (6 الصفحة 'توصيل الصوت من التلفزيون وأجهزة أخرى' راجع)
- إذا توفر موصل DVI على التلفزيون، فيمكنك استخدام محول HDMI/DVI للاتصال بالتلفزيون، ومع ذلك، فقد تكون بعض الميزات غير متوفرة.

توصيل الصوت من التلفزيون وأجهزة أخرى

شخّل الصوت من التلفزيون أو أجهزة أخرى عبر مكبرات صوت SoundBar.

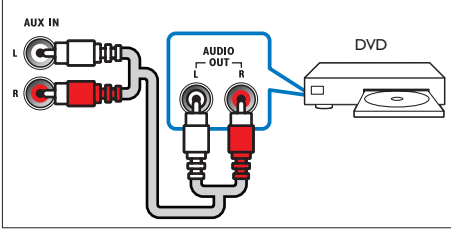
استخدم التوصيلة الأفضل جودة المتوفرة على التلفزيون و Soundbar والأجهزة الأخرى.

الخيار 3: توصيل الصوت عبر كبلات الصوت التماثلية

جودة الصوت الأساسية

1

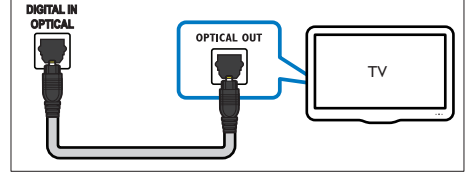
باستخدام كبل تماثلي، قم بتوصيل الموصلات AUX على SoundBar بالموصلات AUDIO OUT على التلفزيون أو جهاز آخر.



- عندما يتم توصيل التلفزيون و SoundBar عبر توصيلة HDMI ARC، لن يعود هناك من حاجة إلى توصيلة صوت. (6 الصفحة 'التوصيل بالتلفزيون عبر HDMI (ARC)' راجع)

الخيار 1: توصيل الصوت عبر كبل بصري رقمي

الصوت الأفضل جودة

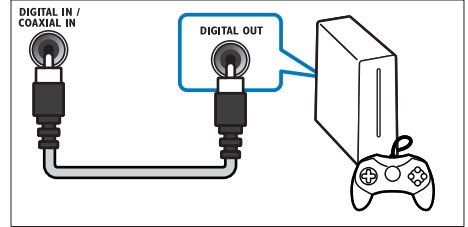


1 باستخدام كبل بصري، قم بتوصيل الموصل OPTICAL على SoundBar بالموصل OPTICAL OUT على التلفزيون أو جهاز آخر.

- قد يحمل الموصل البصري الرقمي التسمية SPDIF أو SPDIF OUT

الخيار 2: توصيل الصوت عبر كبل محوري رقمي

صوت عالي الجودة



1 باستخدام كبل محوري، قم بتوصيل الموصل COAXIAL على SoundBar بالموصل COAXIAL/DIGITAL OUT على التلفزيون أو جهاز آخر.

- قد يحمل الموصل المحوري الرقمي التسمية DIGITAL AUDIO OUT

4 استخدام SoundBar

وضع الصوت المحيطي

اختر تجربة الصوت الممتعة التي توفرها لك أوضاع الصوت المحيطي.

1 اضغط على **SURROUND ON/OFF** لتشغيل الوضع المحيطي أو إيقاف تشغيله.

- تشغيل: لإنشاء تجربة استماع إلى صوت محيطي.
- إيقاف التشغيل: صوت استريو ثنائي القناة. مثالي للاستماع إلى الموسيقى.

المعادل

غيّر إعدادات التردد العالي (الطنين الثلاثي) والتردد المنخفض (الجهير) على وحدة SoundBar.

1 اضغط على **TREBLE +/-** أو على **BASS +/-** لتغيير التردد.

مزامنة الفيديو والصوت

إذا لم تتم مزامنة الصوت والفيديو، فعليك تأخير الصوت بحيث يتطابق مع الفيديو.

1 اضغط على **AUDIO SYNC +/-** لمزامنة الصوت مع الفيديو.

الوضع الليلي

لاستماع الهادئ، يقوم الوضع الليلي بتخفيض مستوى الأصوات الصاخبة عند تشغيل الصوت. يتوفر الوضع الليلي فقط للمسارات الصوتية من Dolby Digital.

1 اضغط على **NIGHT** لتشغيل الوضع الليلي أو إيقاف تشغيله.

تشغيل الصوت بواسطة ميزة Bluetooth

قم بتوصيل SoundBar بجهاز مكمّن لاستخدام Bluetooth (مثل iPad أو iPhone أو iPod touch أو هاتف Android أو كمبيوتر محمول) عبر Bluetooth. ثم يمكنك الاستماع إلى ملفات الصوت التي تم تخزينها على الجهاز عبر مكبرات صوت SoundBar.

ما تحتاج إلىه

- جهاز مزوّد بميزة Bluetooth يدعم ملف تعريف Bluetooth A2DP وAVRCP ومع إصدار EDR + Bluetooth 3.0.
- يبلغ نطاق التشغيل الأقصى بين SoundBar وجهاز مزوّد بميزة Bluetooth حوالي 10 أمتار (30 قدمًا).

يساعدك هذا القسم على استخدام SoundBar لتشغيل الصوت من الأجهزة الموصولة.

قبل البدء

- استعن بدليل البدء السريع ودليل المستخدم لإجراء التوصيلات الضرورية.
- قم بتحويل SoundBar إلى المصدر الصحيح للأجهزة الأخرى.

ضبط مستوى الصوت

1 اضغط على **+/-** (مستوى الصوت) لرفع مستوى الصوت أو خفضه.

- لكتم الصوت، اضغط على **⏏** (كتم الصوت).
- لاستعادة الصوت، اضغط على **⏏** (كتم الصوت) مرة أخرى أو اضغط على **+/-** (مستوى الصوت).

اختيار الصوت

يساعدك هذا القسم على اختيار الصوت المثالي للفيديو أو الموسيقى.

وضع الصوت

حدد أوضاع الصوت المعرفة مسبقاً التي تلائم مقاطع الفيديو أو الموسيقى التي تريد تشغيلها.

1 اضغط على **SOUND** لتحديد خيار الصوت من لوحة العرض.

- **AUTO**: حدد تلقائياً إعداد صوت استناداً إلى دقق الصوت.
- **POWERFUL**: الاستمتاع بأصوات ألعاب الفيديو المثيرة، هذا الإعداد مثالي لمقاطع الفيديو المشوقة والحفلات الصاخبة.
- **BALANCED**: الاستمتاع بالصوت الأصلي للأفلام والموسيقى، بدون تأثيرات صوتية مضافة.
- **BRIGHT**: إضافة نكهة إلى الأفلام والموسيقى المملة بواسطة مؤثرات صوتية إضافية.
- **CLEAR**: الاستماع إلى كافة التفاصيل في الموسيقى وإلى أصوات واضحة في الأفلام.
- **WARM**: اختبار الكلمات المحكية والمقاطع الغنائية الموسيقية بطريقة مريحة.
- **PERSONAL**: قم بتخصيص الصوت استناداً إلى تفضيلاتك.

1

اضغط على **0** في جهاز التحكم عن بُعد لتحويل SoundBar إلى وضع Bluetooth.

لم يتم عرض **BT** على لوحة العرض، وهو يوضع.

2

في جهاز Bluetooth، شغّل Bluetooth وابتح عن PHILIPS HTL2163B ثم حدده لبدء الاتصال (راجع دليل المستخدم الخاص بجهاز Bluetooth لمعرفة كيفية تمكين Bluetooth).

لم أثناء الاتصال، يوضع **BT** على لوحة العرض.

3

انتظر حتى تسمع الإشارة الصوتية من SoundBar.

لم عند نجاح اتصال Bluetooth، يتم عرض **BT** على لوحة العرض.

لم إذا فشل الاتصال، يوضع **BT** على لوحة العرض باستمرار.

4

قم بتحديد ملفات الصوت أو الموسيقى وتشغيلها على جهاز Bluetooth.

• إذا تلقيت مكالمة واردة أثناء التشغيل، سيتم إيقاف تشغيل الموسيقى مؤقتاً. يتم استئناف التشغيل عند انتهاء المكالمة.

• إذا كان جهازك المزود بميزة Bluetooth يدعم ملف تعريف AVRCP، يمكنك الضغط على **▶/◀** على

جهاز التحكم عن بعد لتخطي مسار، أو الضغط على **▶▶** لإيقاف التشغيل مؤقتاً أو استئنافه.

5

للخروج من Bluetooth، حدد مصدراً آخر.

• عندما تقوم بالتبديل مجدداً إلى وضع Bluetooth، يبقى اتصال Bluetooth نشطاً.

- 1 باستخدام كبل صوت استيريو مقاس 3.5 ميليمتر، قم بتوصيل مشغّل MP3 موصول **AUDIO IN** على SoundBar.
- 2 اضغط على **AUDIO IN** على جهاز التحكم عن بعد.
- 3 اضغط على الأزرار الموجودة على مشغّل MP3 لتحديد ملفات الصوت أو الموسيقى وتشغيلها.

أجهزة تخزين USB

استمتع بالصوت على جهاز تخزين USB، مثل مشغّل MP3 وذاكرة USB المحمولة، إلخ.

ما تحتاج إليه

- جهاز تخزين USB تمت تهيئته لنظامي الملفات FAT أو NTFS، ويتوافق مع "فئة التخزين الكبير السعة".
- ملف MP3 أو WMA على جهاز تخزين USB

1 قم بتوصيل جهاز تخزين USB بهذا المنتج.

2 اضغط على **USB** على جهاز التحكم عن بعد.

3 استخدم جهاز التحكم عن بعد للتحكم في التشغيل.

الزر الإجراء

▶▶ بدء التشغيل أو إيقافه مؤقتاً أو استئنافه.

◀/▶ التخطي إلى المسار السابق أو التالي.

USB أثناء تشغيل USB، اضغط بشكل متكرر لتحديد وضع تكرار أو تبديل، أو وضع إيقاف التشغيل.

ملاحظة

- قد لا يتوافق هذا المنتج مع أنواع معينة من أجهزة تخزين USB.
- إذا كنت تستخدم كبل وصلة USB أو موزع USB أو قارئ USB متعدد، فقد لا يتم التعرف على جهاز تخزين USB.
- بروتوكولات الكاميرا الرقمية PTP و MTP غير معتمدة.
- لا تقم بإزالة جهاز تخزين USB أثناء قراءته.
- ملفات الموسيقى المحمية بإدارة الحقوق الرقمية (DRM) (MP3, WMA) غير معتمدة.
- دعم منفذ USB: 5 فولت ، 1 أمبير.

ملاحظة

- قد يتم قطع دفق الموسيقى بسبب حواجز بين الجهاز و SoundBar، مثل حائط أو غلاف معدني يغطي الجهاز أو تواجده أجهزة أخرى قريبة يتم تشغيلها على التردد نفسه.
- إذا أردت توصيل SoundBar بجهاز آخر مزود بميزة Bluetooth، اضغط باستمرار على **0** على جهاز التحكم عن بُعد لتقطع اتصال الجهاز المزود بميزة Bluetooth المتصل حالياً.

مشغّل MP3

قم بتوصيل مشغّل MP3 لتشغيل ملفات الصوت أو الموسيقى.

ما تحتاج إليه

- مشغّل MP3.
 - كبل صوت استيريو مقاس 3.5 ميليمتر.
- عند تشغيل الوسائط من جهاز متصل، ينتقل SoundBar تلقائياً إلى وضع الاستعداد بعد مرور 29 دقيقة لم يسجل في خلالها الزر أي نشاط أو لم يتم في خلالها تشغيل الصوت/الفيديو من جهاز متّصل.

5 تحديث البرنامج

للحصول على أفضل الميزات والدعم، يجب تحديث منتجك بأحدث إصدار للبرنامج.

- ما تحتاج إليه
• توصيل المنتج بجهاز التلفزيون عبر HDMI.

التحقق من إصدار البرنامج

في وضع مصدر HDMI ARC، اضغط على **TREBLE** - و **BASS** - و (مستوى الصوت) على جهاز التحكم عن بعد.

تحديث البرنامج عبر USB

1 يمكنك زيارة الموقع www.philips.com/support للتحقق من الإصدار الأحدث للبرنامج.
• ابحث عن الطراز الذي تستخدمه وانقر فوق "software and drivers" (البرامج وبرامج التشغيل).

2 قم بتنزيل البرنامج إلى جهاز تخزين USB.

① قم بفك ضغط الملف الذي تم تنزيله في حال كان مضغوطاً، وتأكد أن الملف الذي تم فك ضغطه يحمل الاسم "HTL2163.BIN".

② ضع ملف "HTL2163.BIN" في دليل الجذر.

3 قم بتوصيل جهاز تخزين USB بموصل USB (على هذا المنتج).

4 بديل هذا المنتج إلى مصدر HDMI ARC وبديل التلفزيون إلى مصدر HDMI.

5 على جهاز التحكم عن بعد، وفي غضون ست دقائق، اضغط على **+** مرتين، وعلى **+** (مستوى الصوت) مرة واحدة، ثم اضغط باستمرار على **SURROUND ON**.

• في حال تم الكشف عن وسائط ترقية، تتم مطالبتك على شاشة التلفزيون ببدء التحديث.

• في حال لم يتم الكشف عن وسائط ترقية، يتم عرض رسالة خطأ على شاشة التلفزيون. تأكد من أن برنامج المنتج الأخير موجود على جهاز التخزين USB.

6 اضغط على **+** لبدء التحديث.

تعيين سطوع الشاشة

يمكنك الضغط على **DIM** بشكل متكرر لتحديد مستويات سطوع مختلفة للوحة العرض على هذا المنتج.

تطبيق إعدادات جبهة التصنيع

يمكنك إعادة تعيين هذا المنتج إلى الإعدادات الافتراضية التي تمت برمجتها من قبل جهة التصنيع.

1 في أي وضع مصدر، اضغط على - (مستوى الصوت) و **BASS** - و **TREBLE** - في غضون ثلاث ثوانٍ.
• عند اكتمال عملية استعادة إعدادات جهة التصنيع، يتوقف المنتج عن التشغيل ثم يتم إعادة تشغيله تلقائياً.

انتظر حتى تكتمل عملية التحديث.
 لـ بعد الانتهاء من التحديث، يتم إيقاف تشغيل هذا المنتج تلقائيًا وتشغيله من جديد.



تنبيه

- عندما تكون عملية التحديث جارية، لا تفصل الطاقة أو تقوم بإزالة جهاز تخزين USB، فمن شأن ذلك أن يلحق الضرر بهذا المشيخ.

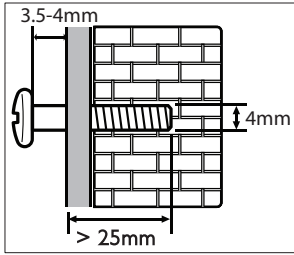
6 دعامة التثبيت بالحائط

ملاحظة

- قد يؤدي تثبيت المنتج بالحائط بطريقة غير صحيحة إلى حصول حادث أو إصابة أو تلف. في حال راودك أي شكوك، فاتصل بمركز العناية بالمستهلك في بلدك.
- قبل التثبيت على الحائط، تأكد من أن الحائط يستطيع تحمّل وزن SoundBar.
- يجب عدم إزالة الأقدام المطاطية الأربعة في جهة SoundBar السفلى قبل التثبيت على الحائط، وإلا فقد يتعذر تثبيت الأقدام المطاطية مرة أخرى.

طول البرغي/قطره

بحسب نوع الحائط الذي قمنا بتثبيت SoundBar به، تأكد من استخدام البراغي الملائمة من جهة الطول والقطر.



راجع الرسم في دليل البدء السريع لمعرفة كيفية تثبيت SoundBar على الحائط.

- (1) احفر ثقبين على الحائط.
- (2) ثبّت الخوابير والبراغي في الثقبين.
- (3) ثبّت SoundBar على براغي التثبيت.

- وحدة التزويد بالطاقة:
- الطراز (محول طاقة تيار متردد من Philips):
210--AS650; 210309W-DYS602
AA309
- الإدخال: 100-240 فولت، 60/50 هرتز 1,5 أمبير
- الإخراج: 21 فولت ، 3,09 أمبير
- استهلاك الطاقة أثناء وضع الاستعداد: ≥ 0.5 واط
- معاوقة مكبر الصوت
 - مضخم صوت: 8 أوم
 - مكبر صوت عالي التردد: 16 أوم
- مضخمات مكبرات الصوت: $\times 2$
(90 مم/3,5 بوصة \times 34 مم/1,3 بوصة) مضخم صوت +
 $\times 2$ 31 مم/1,2 بوصة مكبر صوت عالي التردد
- الأبعاد (العرض \times الارتفاع \times العمق): 843 \times 52 \times 60 مم
- الوزن: 1.4 كجم

مضخم الصوت

- المعاوقة: 3,6 أوم
- مضخمات مكبرات الصوت: مضخم 1 \times 134 مم
(5,25 بوصة)
- الأبعاد (العرض \times الارتفاع \times العمق): 165 \times 240 \times 297 مم
- الوزن: 2,5 كجم

بطاريات جهاز التحكم عن بعد

- 1 \times AAA-R03-1.5 فولت

ملاحظة

- مواصفات المنتج وتصميمه عرضة للتغيير بدون إشعار مسبق.

المكبر

- قدرة الإخراج الإجمالية: 120 واط RMS (+/-) 0.5 ديسيبل، نسبة التشوه التوافقي الكلي (THD) (10%)
- استجابة التردد: 20 هرتز-20 كيلوهرتز / ± 3 ديسيبل
- نسبة الإشارة إلى الضجيج: < 65 ديسيبل (CCIR) / (A-weighted)
- حساسية الإدخال:
 - AUX: 900 ميلي فولت
 - AUDIO IN: 500 ميلي فولت

الصوت

- إدخال الصوت الرقمي S/PDIF
- محوري: 3-IEC 60958
- بصري: TOSLINK

USB

- التوافق: USB عالي السرعة (2.0)
- دعم الفئة: فئة التخزين الكبير السعة USB (MSC)
- نظام الملفات: FAT16, FAT32, NTFS
- يدعم تنسيقات ملفات MP3 وWMA
- تردد أخذ العينات:
 - MP3: 8 كيلوهرتز، 11 كيلوهرتز، 12 كيلوهرتز، 16 كيلوهرتز، 22 كيلوهرتز، 24 كيلوهرتز، 32 كيلوهرتز، 44.1 كيلوهرتز، 48 كيلوهرتز
 - WMA: 44.1 كيلوهرتز، 48 كيلوهرتز
- معدل البت الثابت:
 - MP3: 8 كيلوبت بالثانية - 320 كيلوبت بالثانية
 - WMA: 32 كيلوبت بالثانية - 192 كيلوبت بالثانية
- الإصدار:
 - WMA: الإصدار 7، الإصدار 8، الإصدار 9

8 استكشاف الأخطاء وإصلاحها

Bluetooth

تعذر توصيل جهاز بوحدة SoundBar.

- لا يدعم الجهاز ملفات التعريف المطلوبة لوحدة SoundBar.
- لم تمكن وظيفة Bluetooth الخاصة بالجهاز. راجع دليل المستخدم الخاص بالجهاز لمعرفة كيفية تمكين الوظيفة.
- لم يتم توصيل الجهاز بطريقة صحيحة. قم بتوصيل الجهاز بطريقة صحيحة.
- تم توصيل وحدة SoundBar مسبقاً بجهاز آخر ممكن لاستخدام Bluetooth. افصل الجهاز الموصول، ثم حاول من جديد.

إن جودة تشغيل الصوت من جهاز Bluetooth الموصول ضعيفة.

- استقبال Bluetooth ضعيف. انقل الجهاز بحيث يصبح قريباً من SoundBar أو اعمل على إزالة أي حواجز بين SoundBar والجهاز.

يتصل جهاز Bluetooth الموصول ثم يفصل بطريقة متواصلة.

- استقبال Bluetooth ضعيف. انقل الجهاز بحيث يصبح قريباً من SoundBar أو اعمل على إزالة أي حواجز بين SoundBar والجهاز.

قم بإيقاف تشغيل وظيفة Wi-Fi في جهاز Bluetooth لتفادي التداخل.

- بالنسبة إلى بعض أجهزة Bluetooth، يمكن إلغاء تنشيط اتصال Bluetooth تلقائياً لتوفير الطاقة. لا يدل هذا الأمر على وجود أي عطل في SoundBar.

تحذير



• خطر حدوث صدمة كهربائية. لا تعتمد أبداً على إزالة الغلاف الهيكلي للمنتج.

لكي يبقى الضمان صالحاً، لا تحاول إطلاقاً إصلاح المنتج بنفسك. إذا واجهت مشكلة ما أثناء استخدام هذا المنتج، فتتحقق من النقاط التالية قبل طلب الخدمة. وفي حال استمرار المشكلة، يمكنك الحصول على الدعم من الموقع www.philips.com/welcome.

الوحدة الرئيسية

الأزرار الموجودة على SoundBar لا تعمل.

- افصل SoundBar عن وحدة التزويد بالطاقة لدقائق معدودة، ثم عاود توصيله.

الصوت

لا صوت يصدر من مكبرات صوت وحدة SoundBar.

- قم بتوصيل كبل الصوت من وحدة SoundBar بالتلفزيون أو أجهزة أخرى.
- مع ذلك، لن تحتاج إلى توصيلة صوت منفصلة عند توصيل وحدة SoundBar والتلفزيون عبر توصيلة HDMI ARC.
- أعد تعيين وحدة SoundBar إلى إعدادات جهة التصنيع.
- على جهاز التحكم عن بعد، حدد إدخال الصوت الصحيح.
- تأكد من عدم كتم الصوت في وحدة SoundBar.

صوت أو صدى مشوه.

- إذا كنت تشغل الصوت من التلفزيون عبر وحدة SoundBar، فتأكد من كتم صوت التلفزيون.

عدم حدوث تزامن بين الصوت والفيديو.

- اضغط على AUDIO SYNC +/- لمزامنة الصوت مع الفيديو.

يتم عرض رسالة خطأ على لوحة العرض.

- يشير عرض "خطأ" إلى وجود تنسيق إدخال صوت غير معتمد.
- يشير عرض "خطأ USB" إلى أن جهاز USB المتصل غير معتمد.
- يشير وميض "HDMI ARC" إلى أن التلفزيون الموصول لا يتوافق مع HDMI ARC أو إلى الكشف عن تنسيق صوت غير معتمد.



Manufactured under license from Dolby Laboratories. Dolby and the double-D symbol are trademarks of Dolby Laboratories.



The terms HDMI and HDMI High-Definition Multimedia Interface, and the HDMI Logo are trademarks or registered trademarks of HDMI Licensing LLC in the United States and other countries.



The Bluetooth® word mark and logos are registered trademarks owned by Bluetooth SIG, Inc. and any use of such marks by Gibson Innovations is under license. Other trademarks and trade names are those of their respective owners.



Specifications are subject to change without notice

2017 © Gibson Innovations Limited. All rights reserved.

This product has been manufactured by, and is sold under the responsibility of Gibson Innovations Ltd., and Gibson Innovations Ltd. is the warrantor in relation to this product.

Philips and the Philips Shield Emblem are registered trademarks of Koninklijke Philips N.V. and are used under license.

HTL2163B_12_UM (AR)_V1.0

