

Көмектесу үшін әрдайым осындамын

Өнімді мына жерде тіркеп, оған қолдау алыңыз:
www.philips.com/welcome

AJ7050D

Сұрағыңыз
бар ма? Philips
компаниясына
хабарласыңыз



Қолданушының нұсқасы

PHILIPS

Мазмұндар кестесі

1 Маңызды ақпарат	2
Қауіпсіздік	2
Ескерту	3

2 Қондырмалы ойын-сауық жүйеңіз	6
Кіріспе	6
Қораптың құрамы	6
Негізгі құрылғыны шолу	6

3 Жұмысты бастау	8
Батареяларды орнату	8
Қуатты қосу	8
Қосу	9
Күту күйіне қосу	9
Уақыт пен күнді орнату	9

4 Ойнату	10
iPod/iPhone/iPad құрылғысынан ойнату	10
Сыртқы құрылғыдан ойнату	10

5 Радио тыңдау	11
Радио станцияға реттеу	11
Радио станцияларды бағдарламау	11

6 Басқа мүмкіндіктер	12
Оятқыш таймерін орнату	12
Ұйқы таймерін орнату	13
Дисплей жарықтығын реттеу	13

7 Дыбыс реттеу	14
Дыбыс деңгейін реттеу	14
Дыбыс әсерін таңдау	14

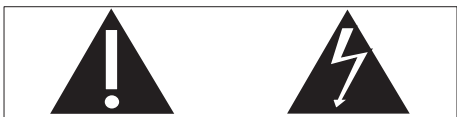
8 Өнім туралы ақпарат	15
Ерекшеліктер	15

9 Ақаулықтарды жою	16
---------------------------	-----------

1 Маңызды ақпарат

Қауіпсіздік

Мына қауіпсіздік таңбаларын біліңіз



Бұл «найзағай белгісі» құрылғыдағы ток соғуы мүмкін оқшауланбаған материалды көрсетеді. Үйдегі барлық адамның қауіпсіздігі үшін өнім корпусын алып тастамаңыз.

«Леп белгісі» жұмыс және техникалық қызмет көрсету проблемаларын болдырмау үшін берілген ақпарат оқылуы тиіс мүмкіндіктерге назар аудартады.

АБАЙЛАҢЫЗ: от немесе ток соғу қауіптерін азайту үшін осы құрылғы жаңбыр немесе ылғал жерде ашық қалмауы және вазалар сияқты сұйықтықтармен толтырылған заттар оның үстіне қойылмауы тиіс.

ЕСКЕРТУ: ток соғуды болдырмау үшін штепсельдік ұш пен саңылауды жалпақ жақтарымен келтіріп, толығымен кіргізіңіз.

Маңызды қауіпсіздік нұсқаулары

- 1 Осы нұсқауларды оқыңыз.
- 2 Осы нұсқауларды сақтап қойыңыз.
- 3 Барлық ескертулерді ескеріңіз.

- 4 Барлық нұсқауларды орындаңыз.
- 5 Бұл құрылғыны судың жанында қолданбаңыз.
- 6 Тек құрғақ шүберекпен тазалаңыз.
- 7 Желдету саңылауларын бітемеңіз. Өндірушінің нұсқауларына сәйкес орнатыңыз.
- 8 Радиаторлар, жылытқыштар, пештер немесе жылу шығаратын басқа құрылғылар (соның ішінде күшейткіштер) сияқты жылу көздеріне жақын орнатпаңыз.
- 9 Қуат сымын, атап айтқанда, ашаларынан, розеткаларынан және құрылғыдан шығып тұрған жерінен басылып немесе қысылып қалудан қорғаңыз.
- 10 Тек өндіруші көрсеткен қосымшаларды/қосалқы құралдарды қолданыңыз.
- 11 Найзағай ойнағанда немесе ұзақ уақыт қолданылмағанда, бұл құрылғыны ток көзінен ажыратыңыз.
- 12 Барлық қызмет көрсету жұмыстарын білікті қызмет көрсетуші мамандарға істетіңіз. Құрылғының қуат сымы немесе штепсельдік ұшы зақымдалған болса, оған су тиіп немесе үстіне заттар түсіп кеткен болса, аппаратқа жаңбыр немесе ылғал заттар тисе, ол дұрыс жұмыс істемей тұрса немесе құлап қалған және тағы да басқаша зақымдалған болса, қызмет көрсетуді қажет етеді.
- 13 Батареяны пайдалану туралы **ЕСКЕРТУ** - Батарея ағып, нәтижесінде дене жарақатының, мүліктің бүлінуінің немесе құрылғының бүлінуін болдырмау үшін:
 - Барлық батареяларды + және - полюстерін құрылғыда белгіленгендей дұрыстап алыңыз.

- Батареяларды араластырып пайдаланбаңыз (ескі және жаңа немесе көміртекті және сілтілі, т.б.).
- Құрылғы ұзақ уақыт пайдаланылмаған кезде батареяларды шығарып алыңыз.
- Батареялар (батарея топтамасы немесе орнатылған батареялар) күн сәулесі, от немесе соған ұқсас шамадан тыс қызу әсеріне ұшырамауы тиіс.

- 14) Құрылғыға сұйықтық тамшыламауы немесе шашырамауы тиіс.
- 15) Құрылғының үстіне қандай да бір қауіп көздерін (мысалы, сұйықтық толтырылған заттар, жағылған шырақтар) қоймаңыз.
- 16) Желі істікшесі немесе құралды жалғаушы ажырату құрылғысы ретінде қолданылғанда ажырату құрылғысы жұмыс істеуге дайын күйінде қалады.

Біріккен Корольдіктегі пайдаланушылар үшін маңызды ескертпелер.

Енгізу сақтандырғышы

Бұл ақпарат тек Ұлыбританияға арналған штепсельдік ұшы бар өнімдерге қатысты. Бұл өнімде мақұлданған үлгідегі штепсельдік ұш бар. Сақтандырғышты ауыстырған жағдайда, онда төмендегілер болуы керек:

- штепсельдік ұшта көрсетілген мәндер;
- BS 1362 мақұлдауы; және
- ASTA мақұлдау белгісі.

Пайдаланылатын сақтандырғыш түрі сенімді болмаса, дилеріңізге хабарласыңыз.

Ескерту: ЭМӨ директивасына сәйкес (2004/108/EC), штепсельдік ұшты қуат сымынан ажыратпаңыз.

Штепсельдік ұшты қосу жолы

Қуат сымындағы сымдар келесі түстермен боялған: көк = бейтарап (N), қоңыр = жанды (L).

Түстер штепсельдік ұштағы түстерге сәйкес келмесе, штепсельдік ұштағы ұштарды келесі түрде анықтаңыз:

- 1 Көк сымды N деп таңбаланған немесе қара түспен боялған ұшына жалғаңыз.
- 2 Қоңыр сымды L деп таңбаланған немесе қызыл түсті сымға жалғаңыз.
- 3 Ешбір сымды E (немесе e) деп таңбаланған немесе жасыл түске боялған (немесе жасыл және сары) штепсельдік ұштағы жерге тұйықтау қысқышына жалғамаңыз.

Штепсельдік ұштың қақпағын салмас бұрын, сым ұстатқышының кабельдегі сымдар бойына ғана емес, кабель бойына қыстырылғанын тексеріңіз.

ҚК шеңберіндегі авторлық құқық

Материалды жазу және ойнату келісімді талап етуі мүмкін. 1956 жылғы авторлық құқықтар актісін және 1958 бен 1972 жылдар арасындағы Орындаушыларды қорғау актісін қараңыз.



Абайлаңыз

- Бұл құрылғының сыртқы қорабын шешуші болмаңыз.
- Бұл құрылғының ешбір бөлігін майлаушы болмаңыз.
- Құрылғыны басқа электр құрылғыларының үстіне қоюшы болмаңыз.
- Бұл құрылғыны күн сәулесі тікелей түсетін жерлерден, ашық жалыннан немесе қызудан алыс ұстаңыз.
- Құрылғыны қуат көзінен ажырату үшін қуат сымына, штепсельге немесе адаптерге әрдайым оңай қол жетуін қамтамасыз етіңіз.

Ескерту



Бұл өнім Еуропа қоғамдастығының радио кедергілеріне қойылатын талаптарына сай. WOOX Innovations тікелей рұқсат бермеген құрылғыға енгізілген қандайда бір өзгерістер

немесе түрлендірулер пайдаланушының жабдықты пайдалану құқығынан айыруы мүмкін. Техникалық сипаттамалары ескертусіз өзгертіледі. WOOX кез келген уақытта бұрынғы жеткізілген жабдықтарды тиісінше реттеу міндетінсіз өнімдерді өзгерту құқығын өзінде қалдырады.



Бұл өнім қайта өңдеп, қайта пайдалануға болатын жоғары сапалы материалдар мен бөлшектерден жасалған.



Бұйымдағы сызылған дөңгелекшелі қоқыс жәшігінің белгісі көрінсе, ол бұйымның Еуропалық 2002/96/ЕС нұсқауына сәйкес оралғанын білдіреді.

Электр және электрондық бұйымдарды қоқысқа лақтыру жергілікті ережелерімен танысып алыңыз.

Жергілікті ережелерді сақтап, ескірген бұйымдарды әдепкі қоқысқа қоспай, жеке лақтыруыңызды өтінеміз. Ескі бұйымыңызды қоқысқа дұрыс тастау қоршаған ортаға және адам денсаулығына кері әсерін тигізуден сақтайды.



Сіздің бұйымыңызда 2006/66/ЕС Еуропалық директивасына сәйкестендірілген қондырылған қайта жандандыруға болатын батарея бар, оны кәдімгі тұрмыстық қалдық ретінде лақтыруға болмайды. Батареяларды қоқысқа тастау жергілікті ережелерімен танысып алыңыз. Себебі бұйымдарды қоқысқа лақтыру ережелерін сақтау қоршаған ортаға және адам денсаулығына көрсететін кері әсерлерден сақтайды.

Айналаны қорғау мәселелер ақпараты

Барлық қажетсіз орамдар алынып тасталған. Біз орамды үш материалға оңай ажыратылатын етіп жасауға тырыстық: картон (қорап), көбік полистирол (буфер) және полиэтилен (дорбалар, қорғағыш көбік орауышы.)

Жүйе мамандандырылған компания тарапынан бөлшектенген жағдайда қайта өңдеп, қайта пайдалануға болатын материалдардан тұрады. Орауыш материалдар, ресурсы біткен батареялар мен ескірген жабдықты тастауға қатысты жергілікті ережелерді ұстаныңыз. Philips және Philips Shield Emblem — Koninklijke Philips N.V. компаниясының тіркелген сауда белгілері және оларды WOOX Innovations Limited компаниясы Koninklijke Philips N.V. компаниясынан алған лицензия бойынша пайдаланады.



«Made for iPod», «Made for iPhone» және «Made for iPad» деген жазулар электрондық қосалқы құрал тиісінше iPod, iPhone немесе iPad құрылғысына жалғау үшін арнайы жасалғанын және әзірлеуші Apple өнімділік стандарттарына сәйкестігін сертификаттағанын білдіреді. Apple бұл құрылғының жұмысы немесе қауіпсіздік және құқықтық стандарттарға сәйкестігі үшін жауапты емес. Бұл қосалқы құралды iPod, iPhone, немесе iPad құрылғысымен пайдалану сымсыз жұмыс өнімділігіне әсер ететінін ескеріңіз.

iPod және iPhone — Apple Inc. корпорациясының АҚШ пен басқа елдерде тіркелген сауда белгісі. iPad — Apple Inc. корпорациясының сауда белгісі.

II сыныпты жабдық таңбасы:



Қос изоляциясы бар және қорғағыш жерге қосу қамтамасыз етілмеген II СЫНЫПТЫ жабдық.



Ескертпе

- Типтік кесте құрылғының астыңғы жағында орналасқан.

2 Қондырмалы ойын-сауық жүйеңіз

Сатып алғаныңыз құтты болсын және Philips компаниясына қош келдіңіз! Philips ұсынатын қолдауды толық пайдалану үшін өнімді www.philips.com/welcome торабында тіркеңіз.

Кіріспе

Бұл құрылғы арқылы iPod/iPhone/iPad құрылғысындағы музыканы қызықтап, радио мен басқа аудио құрылғыларды тыңдауға болады.

iPod/iPhone/iPad және радионы оятар ресурстары етіп орнатуға болады. Екі оятарды әр түрлі уақытта өшетін етіп орнатуға болады.

Дыбыс шығысын мына дыбыстық әсерлермен байытуға болады:

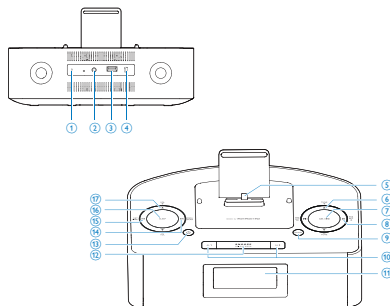
- DSC (сандық дыбысты басқару)
- Динамикалық бассты күшейту (DBB)

Қораптың құрамы

Қораптың ішіндегілерді тексеріп, түгендеңіз.

- Негізгі бөлік
- Басып шығарылған материалдар

Негізгі құрылғыны шолу



- ① **FM антеннасы**
- ② **AUDIO IN**
 - Сыртқы дыбыс құрылғысын қосу.
- ③ **USB зарядтау порты**
 - Жылжымалы құрылғыны (мысалы, 30 істікті Apple құрылғысы немесе MP3 ойнатқышы, т.б..) USB кабелі (жинақта жоқ) арқылы зарядтаңыз.
- ④ **Ток сымы**
- ⑤ **Жарық байланысы бар iPod/iPhone/iPad құрылғысының қондырмасы**
- ⑥ **TUNE+/TUNE- (▲ / ▼)**
 - Күтүрежимінде сағатты орнату кезінде уақыт пішімін орнатыңыз және сағатты/минутты реттеңіз.
 - Оятарды орнату кезінде оятар сағатын және дыбыс деңгейін реттеңіз, сөйтіп дыбыс көзін таңдаңыз.
 - FM радио станциясын реттеу.

7 OK / ►||

- Қондырма режимінде iPod/iPhone/iPad ойнатуды бастау немесе кідірту.
- FM режимінде FM стерео немесе FM моно режимін таңдаңыз.
- FM радио станцияларын қолмен бағдарламалауды растаңыз.

8 PRESET +/PRESET - (◀/▶)

- Алдыңғы/келесі трекке өту.
- Сақтаулы радио станцияны таңдау.
- Қондырма режимінде жылдам алға айналдыру/артқа айналдыру үшін басып, ұстап тұрыңыз.

9 SOURCE

- Көзді таңдаңыз: DOCK, FM немесе AUDIO IN.

10 AL1/AL2

- Оятқышты орнату.
- Оятқыш параметрлерін көру.
- Оятқыш таймерін іске қосу/ажырату.

11 Дисплейлі панель

- Ағымдағы күйін көрсетіңіз.

12 SNOOZE/BRIGHTNESS

- Оятқышты кейінге қалдыру.
- Дисплейдің жарықтығын реттеу.

13 ☼

- Құрылғыны қосу немесе күту режиміне ауыстыру.
- Оятарды тоқтату.

14 PROG/SCAN (▶▶)

- Радио станцияларды бағдарламалау.
- Радио станцияларды автоматты түрде іздеу.
- Қондырма режимінде жылдам алға айналдыру үшін басып, ұстап тұрыңыз.

15 SET TIME (◀◀)

- Күту режимінде айды, күн мен жылды орнату.
- Басқа режимдерде DBB (Динамикалық бассты күшейту) функциясын немесе DSC (Сандық дыбыс басқару) дыбыстық әсерін қосу/өшіру.
- Қондырма режимінде жылдам артқа айналдыру үшін басып, ұстап тұрыңыз.

16 SLEEP

- Ұйқы таймерін орнатыңыз.

17 VOL +/VOL - (▲/▼)

- Дыбыс деңгейін арттыру/кеміту.

3 Жұмысты бастау

! Ескерту

- Осы жердегіден басқа басқару элементтерін, реттеулерді пайдалану немесе техникалық қызмет көрсету процедураларын орындау зиянды радиацияның шығуын немесе қауіпсіз жұмысты тудыруы мүмкін.

Әрдайым осы тараудағы нұсқауларды реті бойынша орындаңыз.

Philips компаниясына хабарлассаңыз, сізден осы құрылғының үлгі және сериялық нөмірі сұралады. Үлгі және сериялық нөмірі — құрылғының астыңғы жағында. Осы жерге нөмірлерді жазыңыз:

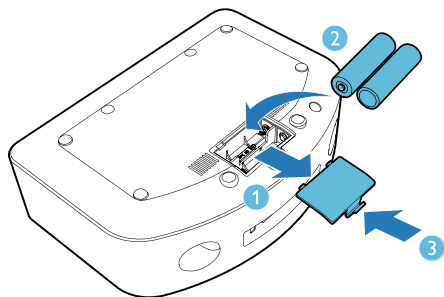
Үлгі нөмірі _____

Сериялық нөмір _____

Батареяларды орнату

☰ Ескертпе

- Қуат көзі ретінде тек айнымалы ток қуатын пайдалануға болады. Батареялар (жинақпен берілмейді) тек қосалқы қуат көзі ретінде пайдалануға арналған.



- 1 Батарея бөлімін ашыңыз.
- 2 AAA өлшемді 2 батареяны көрсетілгендей дұрыс қаратып (+/-) салыңыз.
- 3 Батарея бөлімін жабыңыз.

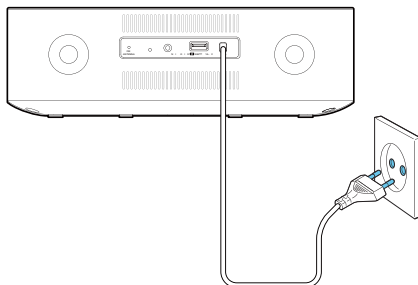
! Ескерту

- Жарылу қаупі бар! Батареяларды қызудан, күн сәулесінен немесе оттан аулақ ұстаңыз. Батареяларды отқа тастамаңыз.
- Батареяның қызмет мерзімінің азаю қаупі бар! Батареялардың әртүрлі брендтерін немесе түрлерін ешқашан араластырмаңыз.
- Өнімді бұзып алу қаупі! Қашықтан басқару құралы ұзақ уақыт пайдаланылмайтын жағдайда батареяларды алып тастаңыз.

Қуатты қосу


! Ескерту

- Өнімді бұзып алу қаупі! Қуат көзі кернеуінің аппараттың астында жазылған кернеуге сәйкес келетініне көз жеткізіңіз.
- Ток соғу қаупі бар! Айнымалы ток шнурын ажыратқанда, ашаны әрқашан розеткадан суырыңыз. Сымды ешқашан тартпаңыз.
- Айнымалы ток сымын жалғарда, барлық басқа байланыстар орнатылғанына көз жеткізіп алыңыз.
- Құрылғыны қуат сымынан толығымен ажырату үшін, электр ашасын розеткадан суырыңыз.




- АТ қуат сымын қабырға розеткасына қосыңыз.

Қосу

-  түймесін басыңыз.
 - ↳ Құрылғы соңғы таңдалған көзге ауысады.

Күту күйіне қосу

- Құрылғыны күту режиміне ауыстыру үшін  түймесін басыңыз.
 - ↳ Уақыт пен күн (орнатылса) дисплейге шығады.

Уақыт пен күнді орнату

- 1 Күту режимінде **SET TIME** түймесін 2 секунд басып тұрыңыз.
 - ↳ [24H] жыпылықтай бастайды, одан кейін дыбыстық белгі естіледі.
- 2 12/24 сағаттық пішімді таңдау үшін **TUNE+** немесе **TUNE-** түймесін басыңыз.
- 3 Растау үшін, **OK** түймесін басыңыз.
 - ↳ 00:00 дисплейде көрсетіледі, одан кейін сағат сандары жыпылықтай бастайды.
- 4 Сағатты, минутты, күнді, ай мен жылды орнату үшін 2-3 қадамдарын қайталаңыз.



Keңес

- 12 сағаттық форматта [MONTH--DAY] дисплейге шығады.
- 24 сағаттық форматта [DAY--MONTH] дисплейге шығады.



Ескертпе

- iPod/iPhone/iPad қосылғанда, қондырмадағы құрылғы iPod/iPhone/iPad құрылғысындағы уақытпен автоматты түрде синхрондайды.

4 Ойнату

iPod/iPhone/iPad құрылғысынан ойнату

Осы құрылғы арқылы iPod/iPhone/iPad дыбыстарын тыңдауға болады.

Үйлесімді iPod/iPhone/iPad

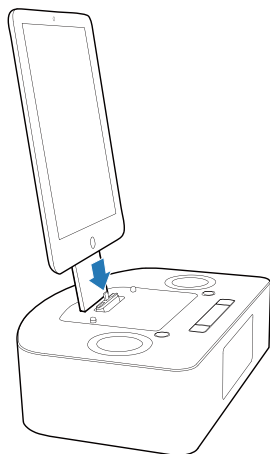
Құрылғы келесі iPod, iPhone және iPad үлгілерін қолдайды.

Мыналар үшін жасалған:

- iPod nano (7-буын)
- iPod touch (5-буын)
- iPad (4-буын)
- iPad mini
- iPhone 5

iPod/iPhone/iPad тыңдау

- 1 DOCK көзін таңдау үшін **SOURCE** түймесін қайта-қайта басыңыз.
- 2 iPod/iPhone/iPad құрылғысын салу



- Ойнатуды уақытша тоқтату/жалғастыру үшін **▶||** түймесін басыңыз.
- Трекке өту үшін **◀|** / **|▶** түймесін басыңыз.
- Ойнату кезінде іздеу үшін, **◀◀** / **▶▶** немесе **PRESET +/PRESET -** түймесін басып тұрыңыз да, қалыпты ойнатуды жалғастыру үшін босатыңыз.

iPod/iPhone/iPad құрылғысын зарядтау

Құрылғы қуат көзіне қосылып тұрғанда, қондырылған iPod/iPhone/iPad зарядтала бастайды.

Кеңес

- Кейбір iPod модельдері үшін зарядтау көрсеткішінің көрсетуіне бір минутқа дейін уақыт кетуі мүмкін.

Сыртқы құрылғыдан ойнату

Сондай-ақ, осы құрылғы арқылы сыртқы аудио құрылғыны тыңдауға болады.

- 1 **AUDIO IN** ресурсын таңдау үшін **SOURCE** түймесін қайталап басыңыз.
- 2 3,5 мм аудио байланыс кабелін (жинақта берілмеген) төмендегілерге жалғаңыз:
 - құрылғының артындағы **AUDIO IN** ұясына (3,5 мм);
 - сыртқы құрылғыдағы құлақаспап ұясына.↳ экранда жылжитын **[AUDIO IN]** мәтіндік хабары, одан кейін ағымдағы уақыт көрсетіледі.
- 3 Құрылғыны ойнатуды бастаңыз (құрылғының пайдаланушы нұсқаулығын қараңыз).

5 Радио тыңдау



Ескертпе

- Бұл құрылғыда тек FM радио сигналын қабылдау функциясы бар.



Ескертпе

- Сақтаулылар тізіміне 20 станцияға дейін сақтауға болады.
- Егер алдын ала орнатылған станциялар тізімі толып кеткен болса, **[PROGRAM FULL]** (бағдарлама толы) жазуы экранда жылжиды.
- Егер бос емес орынға радио станция сақталатын болса, бастапқы радио станцияны ауыстырылады.

Радио станцияға реттеу



Keңес

- Оңтайлы қабылдау үшін FM антеннасын түгелдей созып, реттеңіз.
- Антеннаны теледидардан, бейнемагнитофоннан немесе басқа радиация көзінен мүмкіндігінше алыс қойыңыз.
- **[STEREO]** — тюнер режимінің әдепкі параметрі.
- Тюнер режимінде **[STEREO]** және **[MONO]** параметрін ауыстырып қосу үшін **OK/▶||** түймесін қайталап басуға болады, өшірілгеннің немесе басқа ресурстарға қосылғанның өзінде, құрылғы параметрді есіне сақтап қалады.

- 1 FM режимін таңдау үшін **SOURCE** түймесін қайталап басыңыз.
- 2 **TUNE+/TUNE-** түймесін 2 секундтан артық басып тұрыңыз.
↳ Радио күшті қабылдау сигналы бар келесі станцияға автоматты түрде реттеледі.
- 3 Көбірек станцияларды реттеу үшін 2-қадамды қайталаңыз.
 - Әлсіз стансаны баптау үшін оңтайлы қабылдау сигналы табылғанша **TUNE+/TUNE-** түймесін қайталап басыңыз.

Радио станцияларды бағдарламау

Радио станцияны сақтау радио станцияларды сақтауға және жылдам таңдаулы станцияны реттеуге мүмкіндік береді.

Радио станцияларды қолмен бағдарламалау

1. FM режиміне өту үшін **SOURCE** түймесін қайталап басыңыз.
2. Радио станцияға реттеу үшін **TUNE+/TUNE-** түймесін басыңыз.
3. **PROG/SCAN** түймесін басыңыз.
↳ Орын нөмірі жыпылықтайды.
4. Ағымдағы радио станцияны таңдалған орынға сақтау үшін **OK** түймесін басыңыз.



Keңес

- Радио станцияны сақтайтын орынды өзгерту үшін **PRESET +/PRESET -** түймесін басыңыз.

Радио станцияларды автоматты түрде бағдарламалау

- 1 FM режиміне өту үшін **SOURCE** түймесін қайталап басыңыз.
- 2 **PROG/SCAN** түймесін басып тұрыңыз.
↳ Экраннан **[AUTO]** (автоматты) көрсетіледі.
↳ Құрылғы барлық қол жетімді радио станцияларды қарап шыға бастайды, одан кейін оларды сақтаулылар тізіміне сақтайды.
- 3 Автоматты қарап шығу аяқталғанша күтіңіз.
↳ Сақтаулылар тізіміндегі бірінші станциядан хабар автоматты түрде таратылады.

Алдан ала орнатылған радио станцияны таңдау

- 1 Алдын ала орнатылған нөмірді таңдау үшін **◀/▶** түймесін басыңыз.

6 Басқа мүмкіндіктер

Оятқыш таймерін орнату

Екі дабылды әр түрлі уақытқа қоюға болады.



Ескертпе

- Сағаттың дұрыс орнатылғанына көз жеткізіңіз.

- 1** **AL1** немесе **AL2** түймесін басып тұрыңыз.
 - ↳ Сағат сандары жыпылықтай бастайды, одан кейін бір дыбыстық белгі естіледі.
 - ↳ [AL SET] (оятар орнатылған) жазуы экранда жыпылықтай бастайды.
- 2** Сағатты орнату үшін, **TUNE+/TUNE-** түймесін қайта-қайта басыңыз.
- 3** Растау үшін, **OK** түймесін басыңыз.
 - ↳ Минут сандары жыпылықтай бастайды.
 - ↳ [AL SET] (оятар орнатылған) жазуы экранда жыпылықтай бастайды.
- 4** Минутты орнату, дабыл қоңырауы шалынатын уақытты таңдау және дабыл дыбысының көзі мен дабыл дыбыс деңгейін таңдау үшін 2-3-қадамдарды қайталаңыз.

Оятардың дыбыс деңгейі қойылған соң, құрылғы оятар қоюдан шығады, одан кейін екі дыбыстық белгі естіледі.



Keңес

- Егер DOCK оятардың дыбыс көзі ретінде таңдалса, құрылғы қоңдырмаға қойылмаған болса, оятар автоматты түрде шырылдайтын күйге ауысады.
- Егер екі оятар да бір уақытқа қойылса, 1-оятар ғана шырылдайды.

Оятқыш параметрлерін қарап шығу

Оятар параметрлерін көру үшін **AL1** немесе **AL2** түймесін басыңыз.

Оятар таймерін іске қосу/өшіру

Оятар параметрі экраннан көрсетілгенде, таймерді іске қосу не өшіру үшін **AL1/AL2** түймесін қайталап басыңыз.

- ↳ Егер таймер іске қосылса, [AL 1] немесе [AL2] көрсетіледі.
- ↳ Егер таймер өшірілсе, [AL1] немесе [AL2] өшеді.

Қалғу

Оятқыш дыбысы шыққанда **SNOOZE** түймесін басыңыз.

- ↳ Оятар тоқтайды, одан кейін оятар белгішесі жыпылықтайды.
- ↳ Оятар 9 минуттан кейін қайта шырылдайды.



Ескертпе

- Батареяларды жұмысқа пайдаланғанда, оятарлар дыбыс көзі ретінде тек шырылдағыш болып пайдаланылады.

Дабыл шырылын тоқтату

Дабыл шырылдағанда, сәйкесінше **AL1** немесе **AL2** түймесін басыңыз.

- ↳ Оятқыш тоқтайды, бірақ оятқыш параметрлері қалады.



Keңес

- Оятарды тоқтату үшін де ϕ түймесін басуға болады. Құрылғы соңғы таңдалған ресурсқа ауысады.
- Егер ϕ түймесін басып тұрсаңыз, оятар да тоқтайды, одан кейін құрылғы күту режиміне шығады.
- Егер оятарды тоқтатпасаңыз, ол 30 минут шырылдайды.
- Оятар шырылдағанда, ол төмен дыбыс деңгейімен басталып, ең жоғарғы дыбыс деңгейіне 90 секундтан кейін көтеріледі.

Ұйқы таймерін орнату

Бұл құрылғы күту режиміне белгіленген уақыт кезеңінен кейін қосыла алады.

120, 90, 60, 45, 30 және 15 минутты таңдау үшін **SLEEP** түймесін қайталап басыңыз.

- ↳ Ұйқы таймері іске қосылса, дисплей „z^z” көрсетеді.

Ұйқы таймерін өшіру үшін

1 [OFF] (өшіру) көрінгенше, **SLEEP** түймесін қайта-қайта басыңыз.

- ↳ Ұйқы таймері өшірілсе, „z^z” дисплейден өшеді.

Дисплей жарықтығын реттеу

Оятар шырылдап жатпағанда дисплей жарығының әр түрлі деңгейлерін таңдау үшін **BRIGHTNESS** түймесін қайталап басыңыз.

7 Дыбыс реттеу

Дыбыс деңгейін реттеу

Ойнап тұрғанда дыбыс деңгейін біртіндеп көбейту/азайту үшін **VOL +/-** түймесін басыңыз.



Кеңес

- Дыбыс деңгейін жылдамырақ көбейту/азайту үшін **VOL +/-** түймесін басып тұрыңыз.

Дыбыс әсерін таңдау

Ойнап тұрғанда сақтаулы дыбыстық әсерді таңдау және динамикалық басс жақсарту функциясын қосу/өшіру үшін **SET TIME** түймесін қайталап басыңыз.



Ескертпе

- Құрылғы мына дыбыстық әсерлерге қолдау көрсетеді: **[POP]** (поп), **[JAZZ]** (джаз), **[ROCK]** (рок), **[CLAS]** (классика) және **[FLAT]** (жұмсақ).
- Егер DBB іске қосылса, **[DBB]** көрсетіледі.

8 Өнім туралы ақпарат

Ескертпе

- Өнім туралы ақпарат алдын ала ескертусіз өзгертіледі.

Ерекшеліктер

Күшейткіш

Жалпы шығаратын қуаты	2 x 3 Вт ОКМ
Жиілік жауабы	80 Гц-16 кГц ±3 дБ
Сигнал-шу арақатынасы	≥ 67 дБА
Көмекші кіріс (Дыбыс кірісі)	600 мВ ОКМ, 22 кОм

FM

Реттеу ауқымы	FM 87.5 - 108 МГц
Реттеу торы	50 кГц
- Моно, 26 дБ С/Ш қатынасы	
- Стерео, 46 дБ С/Ш қатынасы	<22 дБф <43 дБф
Іздеу сезімталдығы	>28 дБф
Гармоникалық мазмұн	<2%
Сигнал-шу арақатынасы	>50 дБ

Динамиктер

Үндеткіштің номиналдық қарсылығы	4 Ом
Үндеткіш драйвері	58 мм толық ауқым
Сезімталдық	83 дБ/1 м/1 Вт

Жалпы ақпарат

Айнымалы ток қуаты	110-240 В~, 50/60 Гц
Жұмыс үшін қуат тұтынуы	30 Вт
Күту режимінде қуат тұтынуы (сағат дисплейі)	<1 Вт
Мөлшері	
- Негізгі құрылғы (Е x Б x Қ)	260 x 137 x 185 мм
Салмағы (Негізгі құрылғы, орамсыз)	1,13 кг

9 Ақаулықтарды жою

Сағат/таймер параметрін өшірілген

- Қуат үзілген немесе қуат ашасы ажыратылған.
- Сағатты/таймерді қалпына келтіріңіз.



Ескерту

- Бұл құрылғының сыртқы қорабын шешуші болмаңыз.

Кепілдіктің жарамдылығын сақтау үшін жүйені ешқашан өзіңіз жөндеуге әрекет жасаманыз. Бұл құрылғыны пайдалану кезінде проблемалар орын алса, қызмет сұраудан бұрын төмендегі тармақтарды тексеріп шығыңыз. Егер мәселе шешілмесе, Philips веб-торабына (www.philips.com/support) өтіңіз. Philips компаниясына хабарласқанда, құрылғының қол жетімді жерде екеніне және үлгі нөмірі мен сериялық нөмір көрініп тұрғанына көз жеткізіңіз.

Қуат жоқ

- Құрылғының айнымалы ток қуат штепселінің дұрыс қосылуын қамтамасыз етіңіз.
- АТ розеткасында қуат болуын қамтамасыз етіңіз.
- Батареялардың дұрыс салынғанына көз жеткізіңіз.

Дыбыс жоқ

- Дыбыс деңгейін реттеңіз.
- Құрылғының автоматты қарап шыққанын тексеріңіз. Автоматты қарап шығу барысында дыбыс өшірілген.

Құрылғыдан жауап жоқ

- Батареяларды (салынған болса) негізгі құрылғыдан алып, АТ қуат сымын ажыратып, қайта қосыңыз, одан кейін құрылғыны қайтадан қосыңыз.

Нашар радио сигналын қабылдау

- Құрылғы мен теледидар немесе бейнемагнитофон арасындағы қашықтықты көбейтіңіз.
- FM антеннасын түгелдей созыңыз.

Таймер істемейді

- Сағатты дұрыс орнатыңыз.
- Таймерді қосыңыз.



2014 © WOOX Innovations Limited.

All rights reserved.

This product was brought to the market by WOOX Innovations Limited or one of its affiliates, further referred to in this document as WOOX Innovations, and is the manufacturer of the product. WOOX Innovations is the warrantor in relation to the product with which this booklet was packaged. Philips and the Philips Shield Emblem are registered trademarks of Koninklijke Philips N.V.

AJ7050D_UM_12_V2.0

