

Register your product and get support at  
[www.philips.com/welcome](http://www.philips.com/welcome)

DCM2020



EN	User manual	3
ZH-CN	用户手册	23

**PHILIPS**

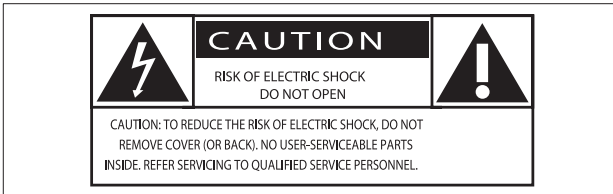
# 目錄

<b>1 重要事項</b>	24	<b>7 其他功能</b>	36
安全性	24	設定睡眠定時器	36
注意	25	設定鬧鐘定時器	36
<b>2 您的迷你音樂系統</b>	26	收聽外接音訊裝置	37
簡介	26	使用耳機	37
內容物	26	<b>8 產品資訊</b>	38
主裝置概覽	27	規格	38
遙控器概覽	28	USB 播放資訊	39
<b>3 開始使用</b>	29	支援的 MP3 光碟格式	39
連接揚聲器	29	<b>9 疑難排解</b>	39
連接 FM 天線	30		
接上電源	30		
準備遙控器	30		
開啟	30		
設定時鐘	31		
功能展示	31		
自動儲存廣播電台	31		
<b>4 播放</b>	32		
基本播放操作	32		
播放光碟	32		
播放 USB 裝置	32		
調整聲音	32		
<b>5 播放 iPod/iPhone/iPad 的音樂</b>	33		
相容的 iPod/iPhone/iPad	33		
裝上 iPod/iPhone/iPad	33		
iPod/iPhone/iPad 充電	34		
聆聽 iPod/iPhone/iPad	34		
取下 iPod/iPhone/iPad	34		
<b>6 收聽 FM 廣播</b>	35		
收聽廣播電台	35		
自動編排廣播電台	35		
手動編排廣播電台	35		
調至預設廣播電台	35		
顯示 RDS 資訊	36		

# 1 重要事項

## 安全性

了解這些安全符號



此「閃電」表示產品內部的非絕緣材質可能導致電擊。為保障家中所有人員的安全，請勿拆卸產品外殼。

對於以「驚嘆號」提醒您注意的功能，應仔細閱讀隨附的說明文字，避免發生操作及維修問題。

警告：為降低火災與電擊的危險，本產品應避免暴露在雨水或濕氣中，也不要在本產品上放置裝滿液體的物品，如花瓶等。  
警告：為避免遭到電擊，請將插頭較寬的接腳插入較寬的插孔中，並確保完全插入。

## 重要安全性指示

- 注意所有警告文字。
- 遵循所有指示。
- 請勿在近水處使用本裝置。
- 清潔時僅能使用乾布。
- 請勿阻塞任何通風口。請依照製造商的指示進行安裝。
- 請勿將本裝置安裝在接近熱源處，例如暖器裝置、暖氣孔、火爐或其他會產生高溫的裝置 (包括擴大機在內)。
- 妥善保護電源線，避免踩踏或夾壓，尤其是插頭、便利插座，以及電源線與裝置的连接處。

- 僅使用原廠指定的附件/配件。
- 如遇雷雨或長時間不使用時，請將裝置的插頭拔除。
- 所有維修服務應委託合格的服務人員處理。當本裝置因故損壞時 (例如電源線或插頭損壞、液體潑濺、物品掉入裝置內部、裝置淋到雨或受潮、無法正常運作或摔落等)，都必須進行維修。
- 電池使用注意事項 — 為防止電池滲漏導致人身傷害、財物受損或產品損壞：
  - 請依照裝置上標示的 + 與 - 極正確安裝所有電池。
  - 請勿混用電池 (新舊混用或碳鹼性電池混用等)。
  - 若裝置長時間不使用時，請將電池取出。
  - 電池 (安裝的電池套組或電池) 請勿暴露在過度的熱源下，例如日照或火焰等。
- 請勿將裝置置於容易滴水或濺水的環境。
- 請勿在裝置上放置危險物品 (如盛裝液體的容器、點燃的蠟燭等)。
- 當電源插頭或電器連接器作為中斷連接裝置時，中斷連接裝置應保持隨時可操作。



### 警告

- 請勿打開裝置外殼。
- 請勿在本裝置的任何部位使用潤滑油。
- 請勿將本裝置放置在其他電器上。

## 聽力安全

用適當音量收聽。

- 耳機音量過高可能損傷聽力。本產品可產生的音量分貝可能達到損害一般人聽力的範圍，即使持續不到一分鐘也可能造成傷害。較高分貝數範圍是提供給聽力可能已受損的人。
- 音量不容易拿捏。聽了一段時間，聽覺「舒適度」會逐漸習慣更高的音量。因此長時間聆聽之後，「正常」的音量實際上已經很大聲，並可能有損聽力。

請在聽覺適應之前將音量調至安全音量，並維持不變，以免聽力受損。

#### 調整安全音量：

- 先將音量調低。
- 慢慢提高音量，直到聽起來舒服且清晰而無失真為止。

#### 適時休息：

- 長時間聆聽，即使是正常「安全」的音量，也可能會損害聽力。
- 請務必適度使用裝置，並適時休息。

#### 使用耳機時務必遵守以下準則。

- 音量適中，適時休息。
- 注意勿因聽覺適應而不斷調高音量。
- 勿將音量調高至聽不到週遭聲音的程度。
- 在有潛在危險的環境應提高警覺或暫不使用本產品。駕駛車輛、騎腳踏車、玩滑板或進行相關活動時，請勿使用耳機，否則可能釀成交通意外，而且有些地區也已立法禁止。

## 注意

未經 Philips Consumer Lifestyle 明示核可即變更或修改本裝置，可能導致使用者操作本設備的授權失效。

## 處理廢棄產品及電池

您的產品是使用高品質材質和元件所設計製造，可回收和重複使用。請勿將您的產品與其他家用廢棄物共同丟棄。請瞭解當地電器、電子產品及電池的垃圾分類相關法規。正確處理這些產品有助於避免對環境和人類健康帶來負面影響。您的產品內含不能作為一般家庭廢棄物處理的電池。請了解當地有關電池的垃圾分類相關法規。正確處理廢棄電池有助於避免對環境和人類健康帶來負面影響。請造訪 [www.recycle.philips.com](http://www.recycle.philips.com)，以取得您當地回收中心的詳細資訊。

## 環境保護資訊

所有非必要之包裝材料均已捨棄。我們嘗試讓包裝可以輕易拆解成三種材質：厚紙板(外盒)、聚苯乙烯泡棉(防震)以及聚乙烯(包裝袋、保護性泡棉膠紙)。產品本身含有可回收並重複使用的材質，但是需由專業公司拆解。請根據各地法規丟棄包裝材料、廢電池和舊機器。



製作受版權保護之未經授權的資料，包括電腦程式、檔案、廣播及聲音錄製品，可能構成侵害版權之行為並引起刑事訴訟。本設備不應用於此類用途。



「iPod 專用」、「iPhone 專用」和「iPad 專用」意指該電子配件產品專為連接 iPod、iPhone 或 iPad 而設計，通過開發者認證，並符合 Apple 效能標準。對該裝置操作或相容性方面的安全與法規標準，Apple 概不負責。請注意，本配件與 iPod、iPhone 或 iPad 搭配使用可能會影響無線效能。

iPod 和 iPhone 是 Apple Inc. 在美國及其他國家的註冊商標。iPad 是 Apple Inc. 的商標。

本產品包含此標籤：



#### 備註

- 機型牌位於裝置背面。

## 2 您的迷你音樂系統

感謝您購買本產品，歡迎使用 Philips 產品！請至 [www.philips.com/welcome](http://www.philips.com/welcome) 登錄您的產品，以獲得飛利浦提供的完整支援。

### 簡介

本產品擁有下列功能：

- 享受光碟、USB 裝置、iPod/iPhone/iPad 和其他外接裝置中的音訊；
- 收聽收音機電台。

本產品包含下列音效，能豐富您的輸出音效：

- 數位音效控制 (DSC)
- 動態低音強化 (DBB)

本產品支援下列媒體格式：

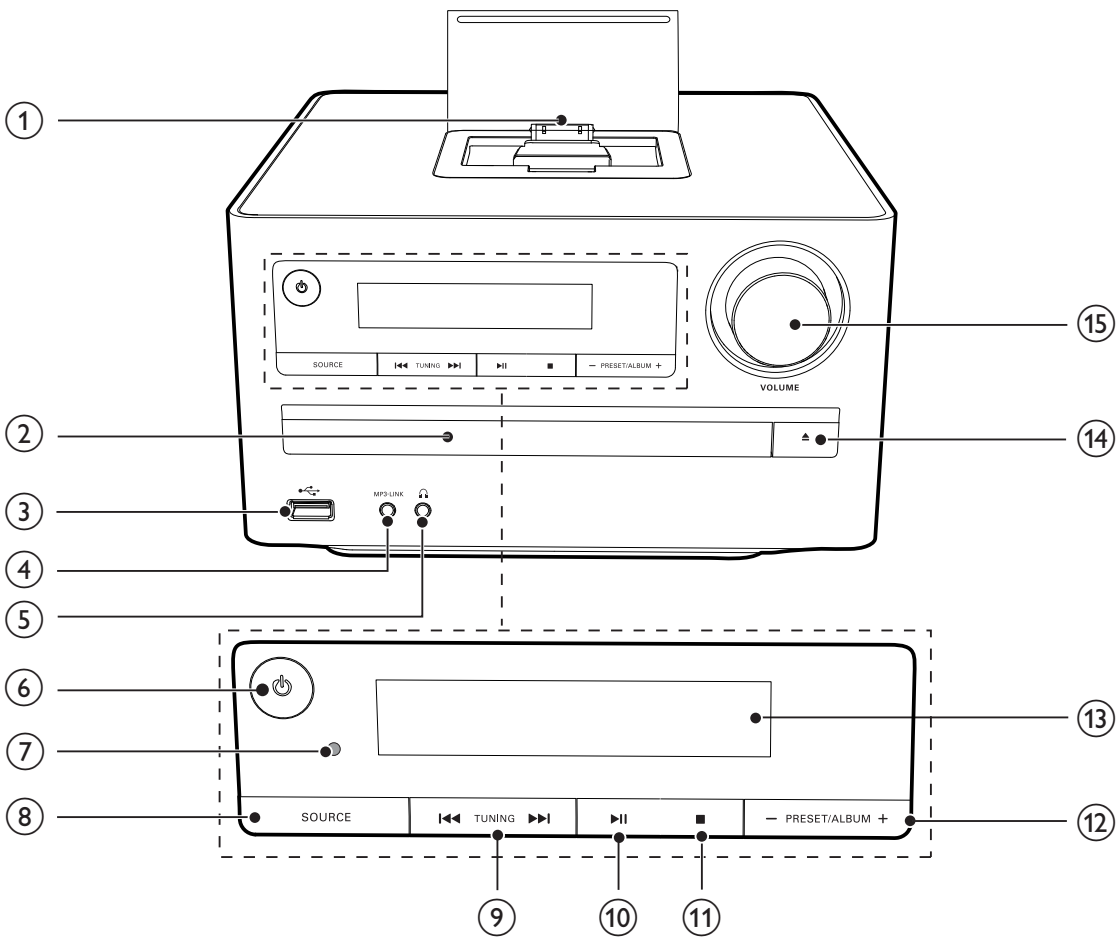


### 內容物

請清點包裝內容物：

- 主裝置
- 遙控器
- 2 個揚聲器音箱
- FM 天線
- 橡膠墊
- 使用者手冊
- 快速入門指南


## 主裝置概覽



① iPod/iPhone/iPad 底座

② 光碟插槽

- 放置光碟。

③ 

- USB 插槽。

④ MP3 LINK

- 連接外接音訊裝置。

⑤ 

- 耳機插孔。

⑥ 

- 開啟裝置。
- 切換為待機或節能待機模式。

⑦ 紅外線感應器

- 使用遙控器偵測信號 (務必將遙控器指向紅外線感應器)。

⑧ SOURCE

- 選擇來源。

⑨ 

- 跳至上一/下一曲目。
- 在曲目/光碟內進行搜尋。
- 調至廣播電台。

⑩ 

- 開始或暫停播放。

⑪ 

- 停止播放。
- 消除編程。

⑫ - PRESET/ALBUM+

- 跳至上一張/下一張專輯。
- 選擇預設電台。
- 瀏覽 iPod/iPhone/iPad 選單。

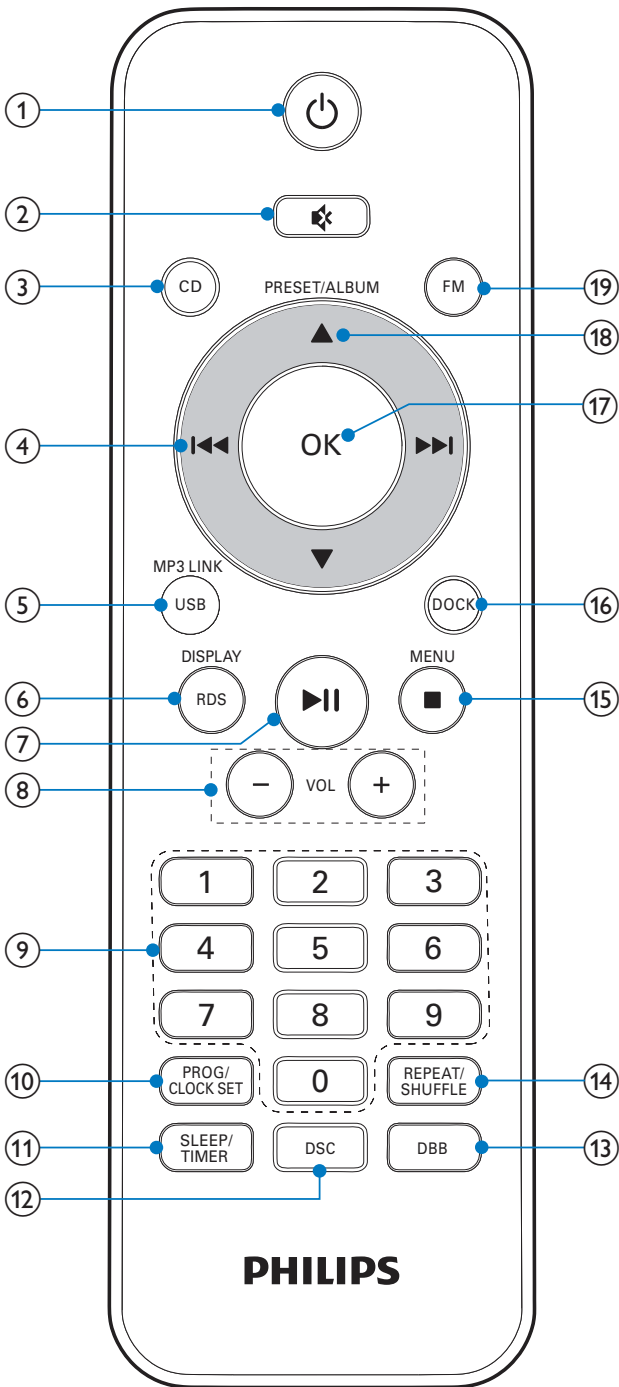
⑬ 顯示面板

- 顯示目前狀態。

- ⑭ ▲
  - 開啟或關閉光碟托盤。

- ⑮ VOLUME
  - 調整音量。
  - 調整時間。

## 遙控器概覽



- ① Ⓜ
  - 開啟裝置。
  - 切換為待機或節能待機模式。

- ② Ⓜ
  - 靜音/還原音量。

- ③ CD
  - 選取 CD 來源。

- ④ ⏮ / ⏭
  - 跳至上一/下一曲目。
  - 在曲目/光碟內進行搜尋。
  - 調至廣播電台。

- ⑤ MP3 LINK/USB
  - 選取 MP3 連線或 USB 來源。

- ⑥ RDS/DISPLAY
  - 顯示播放資訊。

- ⑦ ▶ ||
  - 開始或暫停播放。

- ⑧ VOL +/-
  - 調整音量。

- ⑨ 數字鍵
  - 直接選取曲目。

- ⑩ PROG/CLOCK SET
  - 編排曲目。
  - 編排廣播電台。
  - 設定時鐘。

- ⑪ SLEEP/TIMER
  - 設定睡眠定時器。
  - 設定鬧鐘定時器。

- ⑫ DSC
  - 選擇預設聲音設定。

- ⑬ DBB
  - 開啟或關閉動態低音增強。

- ⑭ REPEAT/SHUFFLE
  - 選擇重複播放模式。
  - 選擇隨機播放模式。

- ⑮ ■ / MENU
  - 停止播放。
  - 消除編程。
  - 存取 iPod/iPhone/iPad 選單。



- ①⑥ DOCK
- 針對 iPod/iPhone/iPad 選擇底座來源。
- ①⑦ OK
- 確認選擇。
  - 選擇 FM 立體聲或 FM 單聲道。
- ①⑧ PRESET/ALBUM ▲ / ▼
- 跳至上一張/下一張專輯。
  - 選擇預設的電台。
  - 瀏覽 iPod/iPhone/iPad 選單。
- ①⑨ FM
- 選取 FM 收音機來源。

## 3 開始使用

### ! 注意

- 使用本手冊以外的方法來控制、調校或不按順序操作，可能會導致危險輻射外洩或造成危險。

請務必依順序遵循本章指示。  
若您與 Philips 聯絡，則將需要提供產品的機型與序號。機型與序號位於產品底部。  
將號碼填寫與此：

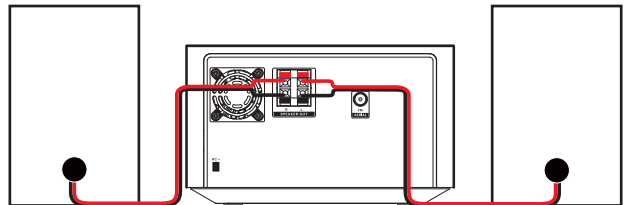
型號 \_\_\_\_\_  
序號 \_\_\_\_\_

## 連接揚聲器

### ≡ 備註

- 為達到最佳的音效，僅限使用隨附的揚聲器。
- 僅限連接阻抗與隨附揚聲器相同或更高的揚聲器。詳情請見本手冊中的規格章節。

將揚聲器線完全插入裝置背面的揚聲器輸入插孔中。



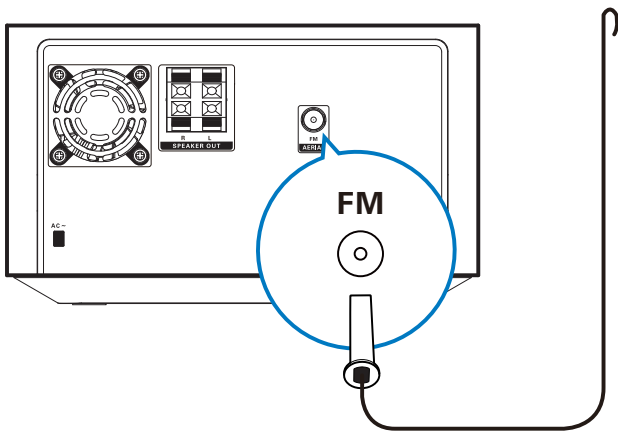


## 連接 FM 天線

### 秘訣

- 完全展開並調整天線位置以取得最佳收訊。
- 將室外 FM 天線連接至 FM AERIAL 插孔，可獲得較佳的 FM 立體聲收訊。
- 本裝置不支援 MW 廣播。

將隨附的 FM 天線連接產品背面的 FM AERIAL 插孔。

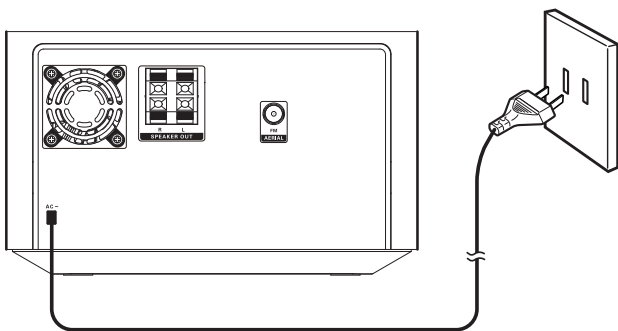


## 接上電源

### 注意

- 產品可能會損壞！確定電源的電壓與裝置背面或底部所印的電壓相符。
- 有觸電危險！拔下 AC 電源線時，務必握住插頭，自插座上拔下。切勿拉扯電源線。
- 連接 AC 電源線前，請確定您已完成其它連線。

將電源線接上電源插座。



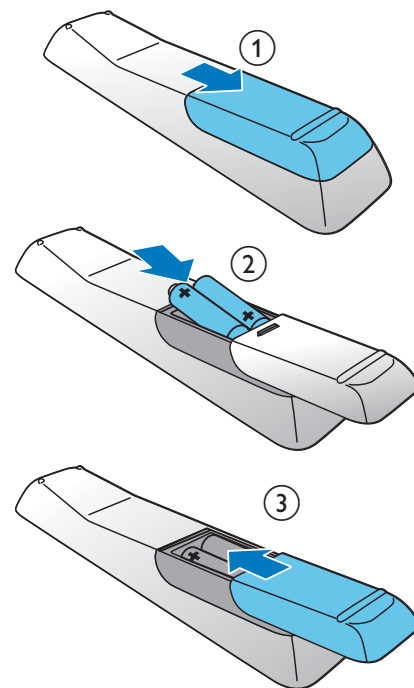
## 準備遙控器

### 注意

- 可能有爆炸的危險！電池應遠離熱源、日照或火源。請勿將電池丟入火中。

要安裝遙控器電池：


- 1 打開電池插槽。
- 2 依照電極 (+/-) 指示正確安裝 2 顆 AAA 電池。
- 3 蓋上電池插槽。



### 備註

- 如果您長時間不使用遙控器，請將電池取出。
- 請勿混用新舊電池或不同類型的電池。
- 電池內含化學物質，請妥善丟棄。

## 開啟

請按 .

↳ 裝置會切換至您上次選擇的來源。

## 切換待機模式

再按一次 **⏻** 可將裝置切換為待機模式。

↳ 即會顯示時鐘 (若有設定)。

若要切換為節能待機模式：

按住 **⏻** 超過兩秒。

↳ 顯示面板的背光將關閉。

若要在正常待機模式及節能待機模式間  
切換：

按住 **⏻** 超過兩秒。



### 備註

- 如果在待機模式中超過 15 分鐘沒有按下任何按鈕，此裝置會自動切換為節能待機模式。

## 設定時鐘

- 1 在待機模式中，按住 **PROG/CLOCK SET** 超過二秒，即可啟用時鐘設定模式。
  - ↳ **[CLOCK SET]** (時鐘設定) 在螢幕上捲動，接著會顯示 **[24H]** 和 **[12H]** 的時間格式。
- 2 按 **▲/PROG**，選取 24H 或 12H，然後按 **▼/CLOCK SET**。
  - ↳ 小時數字開始閃爍。
- 3 按 **▲/▼** 設定小時，然後再按一次 **PROG/CLOCK SET**。
  - ↳ 分鐘數字開始閃爍。
- 4 按 **▲/▼** 設定分鐘。
- 5 按 **PROG/CLOCK SET** 確認時鐘設定。



### 備註

- 若不要儲存時鐘設定模式便退出，請按 **■**。
- 如果沒有在 90 秒內按下任何按鈕，系統會自動退出時鐘設定模式。

## 功能展示

在待機模式中，按 **■** 直到 **[DEMO ON]** (開啟展示)出現為止。

↳ 此迷你系統的功能會逐一顯示。

- 若要關閉展示，請再按一下 **■**。

## 自動儲存廣播電台

若尚未儲存任何廣播電台，裝置可以自動儲存廣播電台。

- 1 開啟裝置。
- 2 請按 **FM**。
  - ↳ 畫面顯示 **[AUTO INSTALL -- PRESS PLAY -- STOP CANCEL]** (按 **▶||** 開始自動設置或按 **■** 取消)。
- 3 請按 **▶||**。
  - ↳ 系統會自動儲存訊號夠強的廣播電台。
  - ↳ 所有可用的廣播電台儲存完畢後，會自動播放第一個儲存的廣播電台。

# 4 播放

## 基本播放操作

您可以透過下列操作控制播放。

按鍵	功能
◀◀/▶▶	選擇曲目或檔案。 按住即可在播放時快速前進/快速倒轉曲目，放開即可恢復播放。
▶	播放時暫停/繼續播放。
DISPLAY	選取不同的播放資訊。
REPEAT/ SHUFFLE	若要選擇重複播放模式： [REP] (重複)：重複播放目前的曲目。 [REP ALL] (重複全部)：重複播放所有曲目。 [SHUF] (隨機播放)：隨機播放曲目。 重複按下按鍵即可恢復正常播放。

您也可以使用數字鍵直接選取曲目。

## 播放光碟

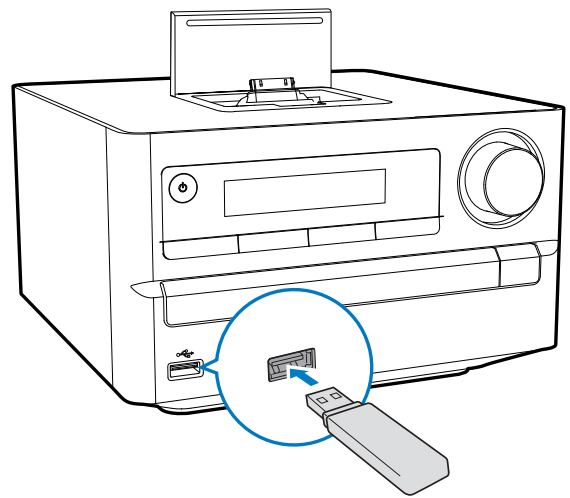
- 1 按 CD 選擇光碟來源。
- 2 按 ▲ 開啟光碟插槽。
- 3 將光碟以列印面朝上的方式放入，然後按 ▲。  
↳ 將自動開始播放。
  - 如果沒有，請按 ◀◀/▶▶ 選擇曲目，然後按 ▶||。

## 播放 USB 裝置

### 備註

- 請確定 USB 裝置中包含支援格式並可播放的音訊內容。

- 1 將 USB 裝置插入 USB 插槽。
- 2 按 USB 選擇 USB 來源。  
↳ 將自動開始播放。
  - 如果沒有，請按 PRESET/ALBUM 選擇資料夾、按 ◀◀/▶▶ 選擇檔案，然後按 OK 開始播放。



## 調整聲音

您可以在播放期間，透過下列操作調整音量。

按鍵	功能
VOL +/-	提高/降低音量。
🔇	靜音/恢復音量。
DBB	開啟或關閉動態低音增強。 如果啟動 DBB，則會顯示 [DBB]。
DSC	選取您要的音效： [POP] (流行) [JAZZ] (爵士) [ROCK] (搖滾) [CLASSIC] (古典) [FLAT] (無效果)

## 5 播放 iPod/iPhone/iPad 的音樂

若將 iPod/iPhone/iPad 插入此 Micro 系統的底座，您就可以透過揚聲器聆聽音樂。

### 備註

- 在此情況下，音訊不會從耳機插孔輸出。

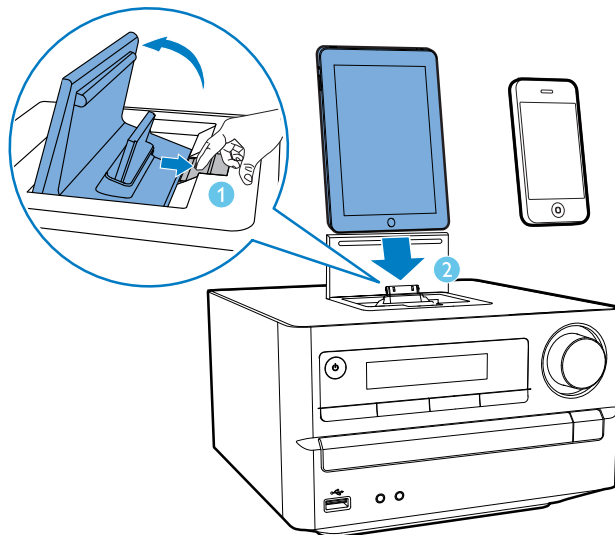
## 相容的 iPod/iPhone/iPad

此裝置支援下列 iPod/iPhone/iPad 機型：  
專用於：

- iPod touch (第 1、第 2、第 3 和第 4 代)
- iPod classic
- 影音 iPod
- iPod nano (第 1、第 2、第 3 和第 4、第 5 和第 6 代)
- 彩色螢幕 iPod
- iPod mini
- iPhone 4
- iPhone 3GS
- iPhone 3G
- iPhone
- iPad 2
- iPad

## 裝上 iPod/iPhone/iPad

- 1 推動鎖定鍵以開啟底座上蓋。
- 2 將您的 iPod/iPhone/iPad 插入底座。

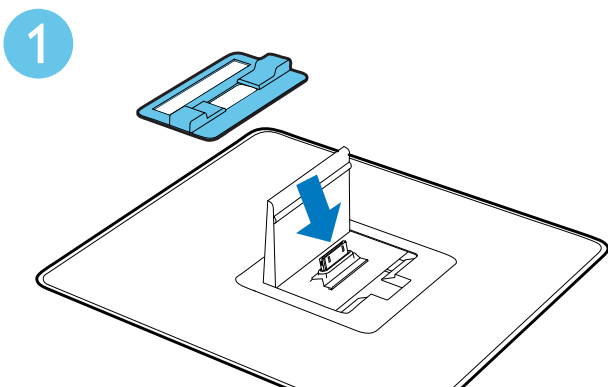


## 安裝橡膠墊

### 備註

- 對於 iPad 2，您必須使用隨附的橡膠墊使其穩定安裝。

- 1 打開底座，依照指示將橡膠墊裝在底座插槽上。
- 2 將您的 iPad 2 插入。



## iPod/iPhone/iPad 充電

裝置連接至電源時，放置在底座的 iPod/iPhone/iPad 會自動開始充電。

### 備註

- 彩色螢幕 iPod、iPod classic 和可播放影片的 iPod 無法使用底座進行充電。

### 秘訣

- 某些 iPod 機型可能需要最多一分鐘的時間，才會顯示充電指示符號。

## 聆聽 iPod/iPhone/iPad

- 1 請按 DOCK 選取 iPod/iPhone/iPad 來源。
- 2 選擇並播放插入底座的 iPod/iPhone/iPad 中的曲目。
  - 若要暫停/繼續播放，請按 ►||。
  - 若要在播放期間進行搜尋：按住 ◀◀/▶▶ 然後放開，即可恢復正常播放。
  - 若要捲動選單，請按 ▲/▼。
  - 若要確認選擇，請按 ►|| 或 OK 確認。

## 取下 iPod/iPhone/iPad

- 1 將 iPod/iPhone/iPad 從底座拉出。
- 2 將上蓋往下掀，以隱藏底座。

## 6 收聽 FM 廣播

### 收聽廣播電台

#### 備註

- 請檢查隨附的 FM 天線是否已連接並完全展開。

- 請按 **FM**。
- 按住 **◀◀/▶▶** 超過兩秒，即可調至廣播電台。
- 頻率開始變更時，放開按鈕。  
↳ FM 調諧器會自動調至收訊強的電台。
- 重複步驟 2 到步驟 3，以搜尋更多電台。

若要調至訊號弱的電台：  
重複按 **◀◀/▶▶**，直到找到最佳收訊為止。

### 自動編排廣播電台

#### 備註

- 您最多可以編排 20 個預設廣播電台。

在 FM 調諧器模式中，按 **PROG/CLOCK SET** 超過兩秒，即可啟動自動編排。  
↳ 顯示 **[AUTO]** (自動)。  
↳ 裝置會自動儲存所有 FM 廣播電台，並會播放第一個可收聽的電台。

### 手動編排廣播電台

#### 備註

- 您最多可以編排 20 個預設廣播電台。

- 調至廣播電台。
- 按 **PROG/CLOCK SET** 啟動編排模式。
- 按 **▲/▼** 選擇此電台的編號 (1 至 20)，然後按 **PROG/CLOCK SET** 確認。  
↳ 預設編號及預設電台的頻率將會顯示。
- 重複步驟 2 到步驟 3，以編排其他電台。

#### 備註

- 若要覆寫編排的電台，在相同位置儲存其他電台即可。

### 調至預設廣播電台

按 **▲/▼** 選擇預設編號。

## 顯示 RDS 資訊

RDS (廣播資料系統) 服務能讓 FM 電台顯示額外資訊。若調到 RDS 電台，畫面上會顯示 RDS 圖示和電台名稱。

- 1 調頻到 RDS 電台。
- 2 重複按 **RDS** 捲動下列資訊 (若有)：
  - ↳ 電台名稱
  - ↳ 節目類型例如 **[NEWS]** (新聞)、**[SPORT]** (運動)、**[POP M]** (流行音樂)...
  - ↳ RDS 時鐘
  - ↳ 頻率

## 同步時鐘與 RDS

您可同步裝置上顯示的時間和 RDS 電台時間。

- 1 調頻至發送時間訊號的 RDS 電台。
- 2 按 **RDS** 不動超過 2 秒。
  - ↳ 顯示 **[CT SYNC]** 且裝置自動讀出 RDS 時間。
  - ↳ 若接收不到時間訊號則顯示 **[NO CT]**。

### 備註

- 傳輸時間的準確度將因傳輸時間訊號的 RDS 電台而有所差異。

## 7 其他功能

### 設定睡眠定時器

裝置啟動時，重複按 **SLEEP/TIMER** 選擇一段時間 (單位為分鐘)。

- ↳ 睡眠定時器啟動時，畫面會顯示 **zZ**。
- 若要關閉睡眠定時器，請再按一次 **SLEEP/TIMER**，直到 **zZ** 消失。

### 設定鬧鐘定時器

您可以將此裝置當成鬧鐘使用。您可以選擇 CD、iPod/iPhone/iPad、播放清單、FM 或 USB 做為鬧鐘來源。

### 備註

- 請務必正確設定時間。

- 1 在待機模式中，按住 **SLEEP/TIMER** 直到 **[TIMER SET]** (定時器設定) 在螢幕上捲動。
  - ↳ **[SELECT SOURCE]** (選取來源) 會在螢幕上捲動。
- 2 重複按 **SOURCE** 以選擇來源：光碟、USB、調諧器、iPod/iPhone/iPad 或播放清單。
  - 若 iPod/iPhone/iPad 播放清單被選為鬧鐘來源，您必須在您的 iPod/iPhone/iPad 中建立名為「PHILIPS」的播放清單。
  - 如果 iPod/iPhone/iPad 中未建立名為「PHILIPS」的播放清單，或播放清單中沒有儲存任何曲目，裝置會切換至調諧器鬧鐘來源。
- 3 按 **SLEEP/TIMER** 確認。
  - ↳ 小時數字會顯示並開始閃爍。



- 4 重複按 ▲ / ▼ 可設定小時，然後按 SLEEP/TIMER。  
↳ 分鐘數字會顯示並開始閃爍。
- 5 按 ▲ / ▼ 設定分鐘，然後再按 SLEEP/TIMER。  
↳ VOL (音量) 會顯示並會開始閃爍。
- 6 按 ▲ / ▼ 調整音量，然後按 SLEEP/TIMER 確認。  
↳ 畫面顯示 🎧 。

## 啟動/關閉鬧鐘定時器

在待機模式中，重複按 SLEEP/TIMER，即可啟動或關閉定時器。

↳ 如果定時器啟動，畫面會顯示 🎧 。

### 備註

- 您無法在 MP3 LINK 模式中使用鬧鐘計時器。
- 若選擇 DISC/USB/iPod/iPhone/iPad 作為來源，但未放置光碟，或未連接 USB/iPod/iPhone/iPad，則系統會自動切換至調諧器來源。

## 新增檔案到播放清單

- 1 選擇檔案。
- 2 按 PROG/CLOCK SET，即可將此檔案新增至播放清單中。
- 3 重複步驟 1 到步驟 2 以新增其他檔案。
- 4 按 MENU 檢視關於播放清單的詳細資訊。

## 收聽外接音訊裝置

您可以透過此裝置收聽外接音訊裝置，例如 MP3 播放器。

- 1 按 MP3 LINK 選擇 MP3 Link 來源。
- 2 將 MP3 Link 纜線接至
  - 裝置背面的 MP3 LINK 插孔
  - 裝置上的耳機插孔

- 3 開始播放音訊裝置。(請參閱裝置使用手冊)。

## 使用耳機

將耳機插入裝置上的 🎧 插孔。

### 備註

- 當您聆聽連接至底座的 iPod/iPhone/iPad 時，耳機插孔不會輸出音訊。請改為透過揚聲器聆聽。

# 8 產品資訊

## 備註

- 產品資訊可在未通知狀況下修改。

## 規格

### 擴大機

額定輸出功率	2 x 10 W RMS
頻率響應	40 Hz 到 20 kHz , ± 3 dB
訊噪比	> 77 dB
MP3 Link 輸入	600 mV RMS 22 kohm

### 光碟

雷射類型	半導體
光碟直徑	12 公分 / 8 公分
支援光碟	CD-DA、CD-R、CD-RW、 MP3-CD、WMA-CD
音訊 DAC	24 Bits / 44.1 kHz
總諧波 失真	<0.8% (1 kHz)
頻率響應	4 Hz - 20 kHz (44.1 kHz)
訊噪比	>75 dBA

### 調諧器 (FM)

調諧範圍	87.5 - 108 MHz
變更調柵	50 KHz
敏感度 - 單聲道、 26dB 訊噪比	< 22 dBf
- 立體聲、 46dB 訊噪比	< 43 dBf

搜尋選擇性	> 28 dBf
總諧波失真	< 2%
訊噪比	> 55 dB

### 揚聲器

揚聲器阻抗	6 ohm
揚聲器驅動器	10 公分全頻
敏感度	> 84 dB/m/W ± 4 dB/m/W

### 一般資訊

AC 電源	110-127 V~/ 220-240 V ~ , 50/60 Hz
操作耗電量	25 W
節能待機耗 電量	≤0.5 W
USB Direct	版本 2.0 HS
尺寸 - 主裝置 (寬 x 高 x 深)	200 x 118 x 210 公釐
- 揚聲器音箱 (寬 x 高 x 深)	140 x 224 x 144 公釐
重量 - 主裝置	1.35 公斤
- 揚聲器音箱	1.05 公斤 x 2

## USB 播放資訊

### 相容的 USB 裝置：

- USB 快閃記憶體 (USB 2.0 或 USB 1.1)
- USB 快閃播放機 (USB 2.0 或 USB 1.1)
- 記憶卡 (需要額外的讀卡機搭配裝置使用)

### 支援的格式：

- USB 或記憶體檔案格式 FAT12、FAT16、FAT32 (區段大小：512 位元組)
- MP3 位元速率 (資料速率)：32-320 Kbps 及變動位元速率
- WMA v9 或較舊版本
- 最多 8 層的巢狀結構
- 專輯/資料夾數目：上限 99
- 曲目/標題數目：上限 999
- ID3 tag v2.0 或更新版本
- Unicode UTF8 格式的檔名 (長度上限：64 位元組)

### 不支援的格式：

- 空白專輯：空白專輯是指未包含 MP3/WMA 檔案的專輯，而且不會顯示在螢幕的專輯。
- 不支援的檔案格式會跳過。例如 Word 文件 (.doc) 或副檔名為 .dlf 的 MP3 檔案會略過不顯示。
- AAC、WAV、PCM 音訊檔案
- 受到 DRM 保護的 WMA 檔案 (.wav、.m4a、.m4p、.mp4、.aac)
- 無失真格式的 WMA 檔案

## 支援的 MP3 光碟格式

- ISO9660，Joliet
- 標題編號上限：512 (取決於檔名長度)
- 專輯編號上限：255
- 支援的取樣頻率：32 kHz、44.1 kHz、48 kHz
- 支援的位元傳輸速率：32~320 (kbps)、多種位元傳輸速率

## 9 疑難排解



### 警告

- 請勿打開裝置外殼。

為維持有效的保固，請勿自行嘗試修理系統。

如果您在使用本裝置時發生任何問題，請在送修前先行檢查下列項目。如果問題仍未解決，請造訪 Philips 網站

([www.philips.com/welcome](http://www.philips.com/welcome))。聯絡 Philips 時，請先準備好您的裝置、型號編號與序號。

### 沒有電力

- 請確定產品的 AC 電源線已妥善連接。
- 請確定 AC 電源插座有電。
- 本系統具備省電功能，當曲目播放完畢後 15 分鐘仍未操作任何控制時，即自動關機。

### 沒有聲音或聲音不清楚

- 調整音量。
- 中斷耳機連接。
- 檢查揚聲器是否正確連接。

### 裝置沒有反應

- 將交流電源插頭拔除後再插入，然後再開啟裝置電源。
- 本系統具備省電功能，當曲目播放完畢後 15 分鐘仍未操作任何控制時，即自動關機。

### 遙控器無法使用

- 請先以遙控器 (而非主裝置) 選擇正確的來源，再按下任何功能按鈕。
- 縮短遙控器與裝置間的距離。
- 依照指示的兩極 (+/- 符號) 正確裝入電池。
- 更換電池
- 將遙控器對準裝置前方的感測器。

### 未偵測到任何光碟

- 插入光碟。
- 檢查光碟插入時是否上下顛倒。
- 等鏡頭的水汽凝結清除。

- 更換或清潔光碟。
- 使用已封軌的 CD 或格式正確的光碟。

#### 無法顯示 USB 裝置中的若干檔案

- USB 裝置中的資料夾或檔案數目超過特定限制。這個現象並非故障。
- 系統不支援這些檔案的格式。

#### 系統不支援 USB 裝置

- USB 裝置與本產品不相容。改用其他裝置。

#### 收音機收訊不良

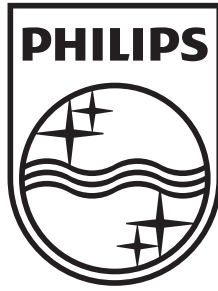
- 增加裝置與電視或錄放影機之間的距離。
- 完全展開 FM 天線。
- 改接室外 FM 天線。

#### 計時器無法使用

- 正確設定時鐘。
- 開啟計時器。

#### 時鐘/計時器設定被消除

- 電源已中斷或電源線已拔除。
- 重設時鐘/計時器。



Specifications are subject to change without notice  
© 2011 Koninklijke Philips Electronics N.V.  
All rights reserved.

DCM2020\_IFU\_96\_V3.0

