

Register your product and get support at  
[www.philips.com/welcome](http://www.philips.com/welcome)

DC390



---

EN	User manual	3
DE	Benutzerhandbuch	19
EL	Εγχειρίδιο χρήσης	39
ES	Manual del usuario	59

---

FR	Mode d'emploi	77
IT	Manuale utente	95
NL	Gebruiksaanwijzing	113
PT	Manual do utilizador	131

# PHILIPS

# Inhoudsopgave

<b>1</b>	<b>Belangrijk</b>	114
	Veiligheid	114
	Kennisgeving	116
<b>2</b>	<b>Uw entertainmentsysteem met basisstation</b>	118
	Inleiding	118
	Wat zit er in de doos?	118
	Overzicht van het apparaat	119
	Overzicht van de afstandsbediening	120
<b>3</b>	<b>Aan de slag</b>	122
	Batterijen plaatsen	122
	De afstandsbediening voorbereiden	122
	Stroom aansluiten	123
	De datum en tijd instellen	123
	Inschakelen	123
<b>4</b>	<b>Afspelen</b>	124
	Afspelen van de iPod/iPhone/iPad	124
	De iPad op het station plaatsen	124
	Muziek van een extern apparaat afspelen	125
<b>5</b>	<b>Naar de radio luisteren</b>	125
	Afstemmen op een radiozender	125
	Radiozenders automatisch programmeren	126
	Radiozenders handmatig programmeren	126
	Een voorkeuzezender selecteren	126
<b>6</b>	<b>Andere functies</b>	127
	De alarmtimer instellen	127
<b>7</b>	<b>Geluid aanpassen</b>	128
	Het volumeniveau aanpassen	128
	Geluid uitschakelen	128
	Een voorgeprogrammeerd geluidseffect selecteren	128
	Basversterking inschakelen	128
<b>8</b>	<b>Productinformatie</b>	129
	Specificaties	129
<b>9</b>	<b>Problemen oplossen</b>	130

# 1 Belangrijk

## Veiligheid

Weet wat deze veiligheidssymbolen betekenen



Deze 'bliksemschicht' waarschuwt voor ongeïsoleerd materiaal in het apparaat dat een elektrische schok kan veroorzaken. Voor uw eigen veiligheid en die van anderen is het van belang dat u het apparaat niet opent.

Het 'uitroepteken' waarschuwt voor kenmerken waarvoor u de bijgesloten documentatie aandachtig dient te lezen om bedienings- en onderhoudsproblemen te voorkomen.

**WAARSCHUWING:** om het risico van brand of een elektrische schok zo veel mogelijk te beperken, mag dit apparaat niet worden blootgesteld aan regen of vocht en mogen er geen vloeistofhoudende voorwerpen, zoals vazen, op dit apparaat worden geplaatst.

**LET OP:** om het risico van een elektrische schok zo veel mogelijk te beperken, dient u de stekker volledig in het stopcontact te steken. (Voor regio's met gepolariseerde stekkers: om het risico van een elektrische schok zo veel mogelijk te beperken, dient u de brede pin van de stekker te passen op de brede opening van het contact.)

## Belangrijke veiligheidsinstructies

- 1 Lees deze instructies.
- 2 Bewaar deze instructies.
- 3 Neem alle waarschuwingen in acht.
- 4 Volg alle instructies.

- 5 Plaats dit apparaat niet in de nabijheid van water.
- 6 Reinig het apparaat uitsluitend met een droge doek.
- 7 Dek de ventilatieopeningen niet af. Installeer dit apparaat volgens de instructies van de fabrikant.
- 8 Installeer dit apparaat niet in de nabijheid van warmtebronnen zoals radiatoren, warmeluchtroosters, kachels of andere apparaten (zoals versterkers) die warmte produceren.
- 9 Plaats het netsnoer zodanig dat niemand erop trapt en het niet wordt afgeklemd, in het bijzonder bij stekkers, stopcontacten en het punt waar het netsnoer uit het apparaat komt.
- 10 Gebruik uitsluitend door de fabrikant gespecificeerde toebehoren/accessoires.
- 11 Uitsluitend te gebruiken met de door de fabrikant gespecificeerde of bij het apparaat verkochte wagen, standaard, statief, beugel of onderstel. Bij gebruik van een wagen dient u de combinatie wagen/apparaat voorzichtig te verplaatsen om te voorkomen dat deze omvalt.



- 12 Haal de stekker van dit apparaat uit het stopcontact bij onweer of wanneer het apparaat gedurende langere tijd niet wordt gebruikt.

- ⑬ Laat al het onderhoud verrichten door erkend onderhoudspersoneel. Onderhoud is vereist wanneer het apparaat, het netsnoer of de stekker is beschadigd, wanneer er vloeistof in het apparaat is gekomen of er een voorwerp op het apparaat is gevallen, wanneer het apparaat is blootgesteld aan regen of vocht, wanneer het apparaat niet goed functioneert of wanneer het is gevallen.
- ⑭ **WAARSCHUWING met betrekking tot batterijgebruik – Om te voorkomen dat batterijen gaan lekken, wat kan leiden tot lichamelijk letsel of beschadiging van eigendommen of het apparaat:**
- Plaats alle batterijen correct met + en - zoals staat aangegeven op het apparaat.
  - Plaats geen oude en nieuwe of verschillende typen batterijen in het apparaat.
  - Verwijder de batterijen wanneer het apparaat gedurende langere tijd niet wordt gebruikt.
- ⑮ Stel het apparaat niet bloot aan vocht.
- ⑯ Plaats niets op het apparaat dat gevaar kan opleveren, zoals een glas water of een brandende kaars.
- ⑰ Als u het netsnoer of de aansluiting op het apparaat gebruikt om het apparaat uit te schakelen, dient u ervoor te zorgen dat deze goed toegankelijk zijn.



#### Waarschuwing

- Verwijder de behuizing van dit apparaat nooit.
- Geen enkel onderdeel van dit apparaat hoeft ooit te worden gesmeerd.
- Plaats dit apparaat nooit op andere elektrische apparatuur.
- Houd dit apparaat uit de buurt van direct zonlicht, open vuur of warmte.
- Zorg ervoor dat u altijd toegang hebt tot het netsnoer of de stekker om de stroom van dit apparaat uit te schakelen.

## Gehoorbescherming

### Zet het volume niet te hard.

- Als u het volume van uw hoofdtelefoon te hard zet, kan dit uw gehoor beschadigen. Dit product kan geluiden produceren met een decibelbereik dat het gehoor kan beschadigen, zelfs als u minder dan een minuut aan het geluid wordt blootgesteld. Het hogere decibelbereik is bedoeld voor mensen die al slechter horen.
- Geluid kan misleidend zijn. Na verloop van tijd raken uw oren gewend aan hogere volumes. Als u dus gedurende langere tijd luistert, kan geluid dat u normaal in de oren klinkt, eigenlijk te luid en schadelijk voor uw gehoor zijn. Om u hiertegen te beschermen, dient u het volume op een veilig niveau te zetten voordat uw oren aan het geluid gewend raken en het vervolgens niet hoger te zetten.

### Een veilig geluidsniveau instellen:

- Zet de volumeregeling op een lage stand.
- Verhoog langzaam het volume totdat het aangenaam en duidelijk klinkt, zonder storingen.

### Gedurende langere tijd luisteren:

- Langdurige blootstelling aan geluid, zelfs op normale, 'veilige' niveaus, kan gehoorbeschadiging veroorzaken.
- Gebruik uw apparatuur met zorg en neem een pauze op zijn tijd.

### Volg de volgende richtlijnen bij het gebruik van uw hoofdtelefoon.

- Luister op redelijke volumes gedurende redelijke perioden.
- Let erop dat u niet het volume aanpast wanneer uw oren aan het geluid gewend raken.
- Zet het volume niet zo hoog dat u uw omgeving niet meer hoort.

- Wees voorzichtig en gebruik de hoofdtelefoon niet in mogelijk gevaarlijke situaties. Gebruik geen hoofdtelefoon tijdens het besturen van een motorvoertuig, fiets, skateboard enz. Dit levert mogelijk gevaren op in het verkeer en is in veel gebieden niet toegestaan.



Uw product bevat batterijen die, overeenkomstig de Europese richtlijn 2006/66/EG, niet bij het gewone huishoudelijke afval mogen worden weggegooid. Informeer u over de lokale regels inzake de gescheiden ophaling van gebruikte batterijen. Een goede afvalverwerking draagt bij aan het voorkomen van schadelijke gevolgen voor het milieu en de volksgezondheid.

## Kennisgeving



Dit product voldoet aan de vereisten met betrekking tot radiostoring van de Europese Unie.

Eventuele wijzigingen of modificaties aan het apparaat die niet uitdrukkelijk zijn goedgekeurd door WOOX Innovations kunnen tot gevolg hebben dat gebruikers het recht verliezen het apparaat te gebruiken..



Uw product is vervaardigd van kwalitatief hoogwaardige materialen en onderdelen die gerecycled en opnieuw gebruikt kunnen worden.



Als u op uw product een symbool met een doorgekruiste afvalcontainer ziet, betekent dit dat het product valt onder de EU-richtlijn 2002/96/EG.

Informeer naar het plaatselijke systeem voor de gescheiden inzameling van elektrische en elektronische producten.

Houd u aan de plaatselijke regels en gooi uw oude producten niet samen met uw gewone, huishoudelijke afval weg. Een goede afvalverwerking van uw oude product draagt bij aan het voorkomen van mogelijke schadelijke gevolgen voor het milieu en de volksgezondheid.

### Milieu-informatie

Er is geen overbodig verpakkingsmateriaal gebruikt. We hebben ervoor gezorgd dat de verpakking gemakkelijk kan worden gescheiden in drie materialen: karton (de doos), polystyreen (buffer) en polyethyleen (zakken en afdekking).

Het systeem bestaat uit materialen die kunnen worden gerecycled en opnieuw kunnen worden gebruikt wanneer het wordt gedemonteerd door een gespecialiseerd bedrijf. Houd u aan de plaatselijke regelgeving inzake het weggooien van verpakkingsmateriaal, lege batterijen en oude apparatuur.



'Made for iPod', 'Made for iPhone' of 'Made for iPad' betekent dat een elektronisch accessoire specifiek is ontworpen om op de iPod, iPhone of iPad te worden aangesloten en dat het door de leverancier is gecertificeerd en aan de prestatiecriteria van Apple voldoet. Apple is niet verantwoordelijk voor de bediening van dit apparaat en of het apparaat al dan niet voldoet aan de richtlijnen met betrekking tot veiligheid en regelgeving. Het gebruik van dit accessoire met een iPod, iPhone of iPad kan de draadloze werking beïnvloeden.

iPod en iPhone zijn handelsmerken van Apple Inc., geregistreerd in de Verenigde Staten en andere landen. iPad is een handelsmerk van Apple Inc.

### Symbol klasse II apparatuur:



KLASSE II apparaat met dubbele isolatie en zonder aarding.



#### Opmerking

- Het typeplaatje bevindt zich aan de achterkant van het apparaat.

## 2 Uw entertainmentsysteem met basisstation

Gefeliciteerd met uw aankoop en welkom bij Philips! Registreer uw product op [www.philips.com/welcome](http://www.philips.com/welcome) om optimaal gebruik te kunnen maken van de door Philips geboden ondersteuning.

---

### Inleiding

Met dit apparaat kunt u van de audio van uw iPod, iPhone, iPad of andere audioapparatuur genieten.

De radio, iPod, iPhone of iPad kan als alarmtimer worden ingesteld. U kunt twee alarmtimers voor verschillende tijdstippen instellen.

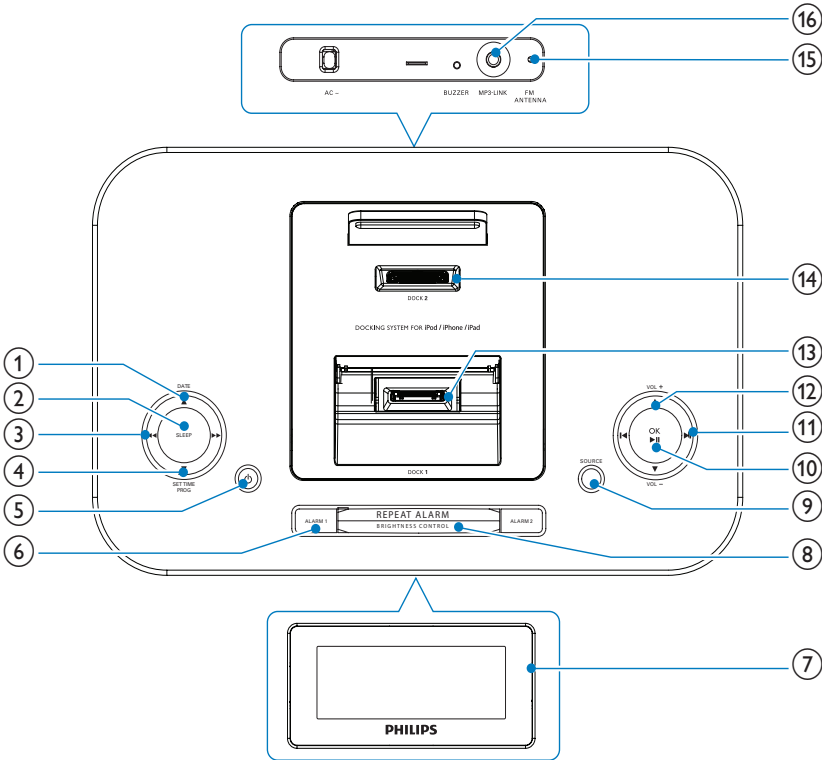
---

### Wat zit er in de doos?

Controleer de inhoud van het pakket:

- Apparaat
- Afstandsbediening
- 1 MP3 Link-kabel
- Snelstartgids
- Gebruikershandleiding
- Rubberen bescherming voor iPad

# Overzicht van het apparaat



- ① ▲/DATE
  - Hiermee geeft u de tijd en de datum weer.
- ② SLEEP
  - Hiermee stelt u de slaaptimer in.
- ③ ◀▶▶▶
  - Hiermee zoekt u binnen een audiobestand.
  - Hiermee stemt u af op een radiozender.
- ④ ▼/SET TIME/PROG
  - Hiermee stelt u de tijd en de datum in.
  - Hiermee programmeert u radiozenders.
- ⑤ ⏻
  - Hiermee schakelt u het apparaat in of zet u het in de stand-bymodus.
  - Hiermee schakelt u de slaaptimer uit.
  - Hiermee stopt u het alarm.
- ⑥ ALARM 1/ALARM 2
  - Hiermee stelt u de wektimer in.
  - Hiermee schakelt u de alarmtoon uit.
  - Hiermee geeft u de alarminstellingen weer.
- ⑦ Weergavedisplay
  - Hiermee toont u de status.



⑧ **REPEAT ALARM/BRIGHTNESS CONTROL**

- Hiermee herhaalt u het alarm.
- Hiermee past u de helderheid van het display aan.

⑨ **SOURCE**

- Selecteer een bron: DOCK 1, DOCK 2, FM-tuner of MP3 Link.

⑩ **OK/▶||**

- Hiermee start of onderbreekt u het afspelen van de iPod/iPhone/iPad.
- Selectie bevestigen.
- Hiermee selecteert u FM-stereo of FM-mono.

⑪ **◀▶**

- Hiermee gaat u naar het vorige/ volgende audiobestand.
- Hiermee selecteert u een voorkeuzezender.
- Hiermee past u de tijd aan.

⑫ **VOL +/-**

- Hiermee past u het volume aan.

⑬ **Station 1**

- Hierop kunt u een iPod/iPhone plaatsen.

⑭ **Station 2**

- Hierop kunt u een iPod/iPhone/iPad plaatsen.

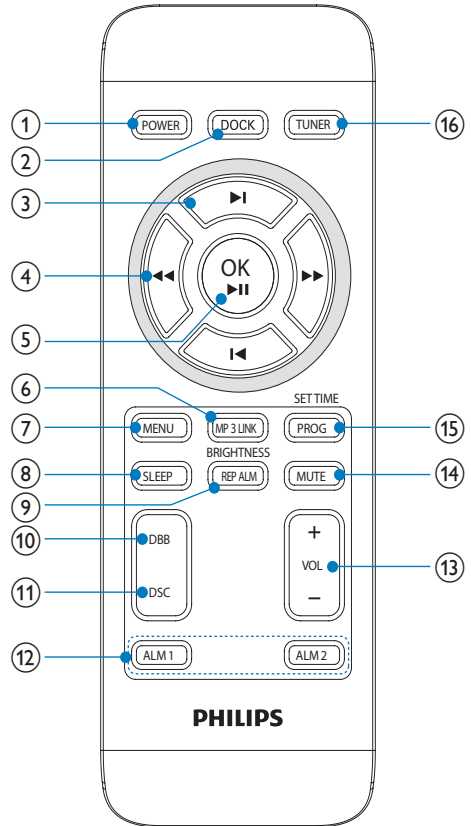
⑮ **FM-antenne**

- De FM-ontvangst verbeteren.

⑯ **MP3-LINK**

- Ingang voor een extern audioapparaat.

## Overzicht van de afstandsbediening



① **POWER**

- Hiermee schakelt u het apparaat in of zet u het in de stand-bymodus.
- Hiermee stopt u het alarm.
- Hiermee schakelt u de sleeptimer uit.

② **DOCK**

- Hiermee selecteert u de bron Dock1 (Station 1) of Dock2 (Station 2).

③ **⏮️▶️**

- Hiermee gaat u naar het vorige/volgende audiobestand.
- Hiermee selecteert u een voorkeuzezender.
- Hiermee navigeert u door het iPod/iPhone/iPad-menu.
- Hiermee past u de tijd aan.

④ **⏮️▶️▶️**

- Hiermee zoekt u binnen een audiobestand.
- Hiermee stemt u af op een radiozender.

⑤ **OK/▶️⏸️**

- Hiermee start of onderbreekt u het afspelen van de iPod/iPhone/iPad.
- Selectie bevestigen.
- Hiermee selecteert u FM-stereo of FM-mono.

⑥ **MP3 LINK**

- Hiermee selecteert u een extern audioapparaat.

⑦ **MENU**

- Hiermee selecteert u het iPod/iPhone-menu.

⑧ **SLEEP**

- Hiermee stelt u de sleeptimer in.

⑨ **BRIGHTNESS/REP ALM**

- Hiermee past u de helderheid van het display aan.
- Hiermee herhaalt u het alarm.

⑩ **DBB**

- Hiermee schakelt u dynamische basversterking in of uit.

⑪ **DSC**

- Hiermee selecteert u een vooraf ingestelde geluidsinstelling.

⑫ **ALM 1/ALM 2**

- Hiermee stelt u de wektimer in.
- Hiermee schakelt u de alarmtoon uit.
- Hiermee geeft u de alarminstellingen weer.

⑬ **VOL +/-**

- Hiermee past u het volume aan.

⑭ **MUTE**

- Hiermee dempt u het volume.

⑮ **SET TIME/PROG**

- Hiermee stelt u de tijd en de datum in.
- Hiermee programmeert u radiozenders.

⑯ **TUNER**

- Hiermee selecteert u de tuner als bron.

# 3 Aan de slag

## ! Let op

- Gebruik van dit product dat niet overeenkomt met de beschrijving in deze handleiding of het maken van aanpassingen kan leiden tot blootstelling aan gevaarlijke straling of een anderszins onveilige werking van dit product.

Volg altijd de instructies in dit hoofdstuk op volgorde.

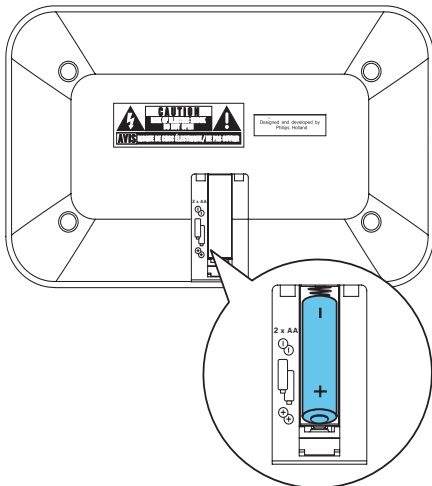
Als u contact opneemt met Philips, wordt u gevraagd om het model- en serienummer van dit apparaat. Het model- en serienummer bevinden zich aan de onderkant van het apparaat. Noteer de nummers hier:

Modelnummer \_\_\_\_\_  
Serienummer \_\_\_\_\_

## Batterijen plaatsen

### Opmerking

- U kunt alleen netspanning gebruiken als voeding. Batterijen (niet meegeleverd) dienen als reserveoplossing.



- 1 Open het klepje van het batterijvak.
- 2 Plaats 2 R6/UM-3/AA-batterijen met de juiste polariteit (+/-) zoals aangegeven.
- 3 Sluit het klepje van het batterijcompartiment.

## ! Let op

- Verwijder de batterij wanneer deze leeg is of langere tijd niet zal worden gebruikt.
- Batterijen bevatten chemische stoffen en mogen niet met het gewone huisvuil worden weggegooid.
- Er is mogelijk een speciale behandeling van toepassing op perchloraathoudend materiaal. Zie [www.dtsc.ca.gov/hazardouswaste/perchlorate](http://www.dtsc.ca.gov/hazardouswaste/perchlorate).

## De afstandsbediening voorbereiden

### ! Let op

- Ontploffingsgevaar! Houd batterijen uit de buurt van hitte, zonlicht of vuur. Werp batterijen nooit in het vuur.

- 1 Open het klepje van het batterijvak.
- 2 Plaats één knoopcelbatterij met de juiste polariteit (+/-) zoals aangegeven.
- 3 Sluit het klepje van het batterijcompartiment.

### Opmerking

- Verwijder de batterijen als u de afstandsbediening langere tijd niet gaat gebruiken.

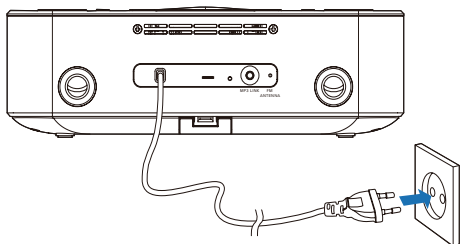
## Stroom aansluiten

### ! Let op

- Risico op beschadiging! Controleer of het netspanningsvoltage overeenkomt met het voltage dat staat vermeld op de achter- of onderzijde van het apparaat.
- Risico op elektrische schok! Wanneer u het netsnoer loskoppelt, moet u altijd de stekker uit het stopcontact halen. Trek nooit aan het snoer.
- Zorg ervoor dat u alle andere aansluitingen hebt uitgevoerd voordat u het netsnoer op het stopcontact aansluit.

### ☰ Opmerking

- Het typeplaatje bevindt zich aan de onderkant van het apparaat.



- 1 Sluit het netsnoer aan op een stopcontact.

## De datum en tijd instellen

- 1 Houd in de stand-bymodus **SET TIME** twee seconden ingedrukt.  
↳ De uurcijfers gaan knipperen.
- 2 Druk op ►|| om de 12/24-uursindeling te selecteren.
- 3 Druk op ◀▶ om het uur in te stellen.
- 4 Druk op **SET TIME** om te bevestigen.  
↳ De minuten gaan knipperen.

- 5 Herhaal stap 3 en 4 om de minuten, het jaar, de maand en de dag in te stellen.

### ✳ Tip

- In de 12-uursindeling wordt [MONTH--DAY] weergegeven.
- In de 24-uursindeling wordt [DAY--MONTH] weergegeven.

## Inschakelen

- 1 Druk op **POWER**.  
↳ Het apparaat schakelt over naar de laatst geselecteerde bron.

## Naar stand-by schakelen

- 1 Druk nogmaals op **POWER** om het apparaat in de stand-bymodus te zetten.  
↳ Als de tijd en datum zijn ingesteld, worden deze op het display weergegeven.

# 4 Afspelen

## Afspelen van de iPod/iPhone/iPad

U kunt via dit apparaat luisteren naar audio van uw iPod/iPhone/iPad.

### Compatibele iPod/iPhone/iPad

Apple iPod- en iPhone-modellen met een 30-pins stationsaansluiting.

Bestemd voor:

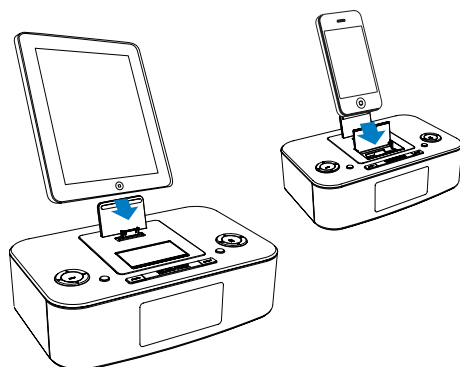
- iPod 4G
- iPod 5G
- iPod nano (6e generatie)
- iPod nano (5e generatie)
- iPod nano (4e generatie)
- iPod nano (3e generatie)
- iPod nano (2e generatie)
- iPod nano (1e generatie)
- iPod Classic
- iPod touch (4e generatie)
- iPod touch (3e generatie)
- iPod touch (2e generatie)
- iPod touch (1e generatie)
- iPod mini
- iPhone
- iPhone 3G
- iPhone 3GS
- iPhone 4
- iPad

### Opmerking

- iPod met kleurenscherm, iPod classic en iPod met video zijn niet geschikt voor opladen op het station.

### Naar de iPod/iPhone/iPad luisteren

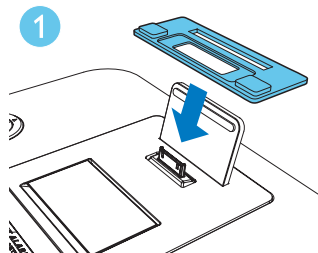
- 1 Druk op de toets **DOCK** om het bronstation te selecteren.
- 2 Plaats de iPod/iPhone/iPad op het station.

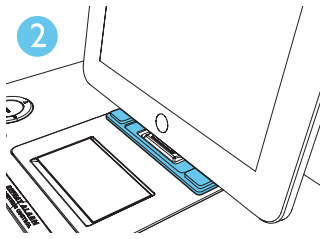


- Druk op **OK/▶||** om het afspelen te onderbreken of te hervatten.
- Druk op **◀◀▶▶** om een track over te slaan.
- Houd **◀◀▶▶** ingedrukt om tijdens het afspelen te zoeken en laat de knop weer los om het afspelen te hervatten.
- Als u terug wilt gaan naar het vorige iPod/iPhone-menu, drukt u op **MENU**.
- Als u door het menu wilt bladeren, drukt u op **◀▶**.
- Als u een selectie wilt bevestigen, drukt u op **OK/▶||**.  
↳ Als er langer dan 10 seconden niet op een knop wordt gedrukt, fungeert **OK/▶||** als afspelen-/pauzeknop.

## De iPad op het station plaatsen

Voor de iPad of iPad 2 kunt u de meegeleverde rubberen bescherming gebruiken om het apparaat op zijn plaats te houden.





## De iPod/iPhone/iPad opladen

Als dit apparaat is aangesloten op een stopcontact, wordt de op het station geplaatste iPod/iPhone/iPad opgeladen.



Tip

- Bij bepaalde iPod-modellen kan het tot een minuut duren voordat de oplaadindicator wordt weergegeven.
- Als de klok niet handmatig is ingesteld, synchroniseert de klokradio de tijd van de iPod/iPhone/iPad automatisch als de iPod/iPhone/iPad is aangesloten.

## Muziek van een extern apparaat afspelen

U kunt met dit apparaat ook naar muziek van een extern audioapparaat luisteren.

- 1 Druk op **MP3 LINK** om MP3 Link als bron te selecteren.
- 2 Sluit de meegeleverde MP3 Link-kabel aan op:
  - de **MP3 LINK**-aansluiting (3,5 mm) aan de achterkant van het apparaat.
  - de hoofdtelefoonaansluiting op een extern apparaat.
- 3 Start het afspelen op het apparaat (zie de gebruikershandleiding bij het apparaat).

# 5 Naar de radio luisteren



Opmerking

- Op dit apparaat is alleen FM-radio-ontvangst beschikbaar.

## Afstemmen op een radiozender



Tip

- Plaats de antenne zo ver mogelijk uit de buurt van de TV, videorecorder en andere stralingsbronnen.



Opmerking

- Trek voor een optimale ontvangst de antenne volledig uit en pas de positie van de antenne aan tot u het sterkste signaal hebt gevonden.

- 1 Druk op **TUNER** om de FM-tuner te selecteren.
- 2 Houd **◀▶▶** langer dan 2 seconden ingedrukt.
  - ↳ [SRCH] (zoeken) wordt weergegeven.
  - ↳ De radio wordt automatisch afgestemd op een zender met een sterk ontvangstsignaal.
- 3 Herhaal stap 2 om op meer zenders af te stemmen.
  - Als u op een zender met een zwak signaal wilt afstemmen, drukt u herhaaldelijk op **◀▶▶** tot u de optimale ontvangst hebt.

## Tip

- **[STEREO]** is de standaardinstelling voor de tunermodus.
- In de tunermodus kunt u herhaaldelijk op **OK** drukken om te schakelen tussen **[STEREO]** en **[MONO]**. Het apparaat onthoudt uw instelling zelfs wanneer u het apparaat uitschakelt of instelt op andere bronnen.

## Tip

- U kunt een geprogrammeerde zender overschrijven door een andere zender onder het nummer op te slaan.
- Druk op **OK** om FM-stereo of FM-mono te kiezen.

---

## Radiozenders automatisch programmeren

U kunt maximaal 20 voorkeuzezenders programmeren.

- 1 Houd in de tunermodus **SET TIME/PROG** langer dan 2 seconden ingedrukt om de modus voor automatisch programmeren te openen.
  - ↳ **[AUTO]** (automatisch) wordt weergegeven.
  - ↳ Het apparaat slaat radiozenders met voldoende signaalsterkte automatisch op.
  - ↳ De radiozender die als eerste wordt geprogrammeerd, wordt automatisch afgespeeld.

---

## Radiozenders handmatig programmeren

U kunt maximaal 20 voorkeuzezenders programmeren.

- 1 Hiermee stemt u af op een radiozender.
- 2 Druk op **SET TIME/PROG** om de programmeermodus te activeren.
- 3 Druk op **◀▶** om een nummer te selecteren.
- 4 Druk op **SET TIME/PROG** om te bevestigen.
- 5 Herhaal de bovenstaande stappen om meer zenders te programmeren.

---

## Een voorkeuzezender selecteren

- 1 Druk op **◀▶** om een voorkeuzenummer te selecteren.

## 6 Andere functies

### De alarmtimer instellen



U kunt twee alarmen instellen die op verschillende tijden afgaan.

- 1 Controleer of u de klok correct hebt ingesteld. (Zie "Aan de slag - De datum en tijd instellen".)
- 2 Houd **ALM 1** of **ALM 2** twee seconden ingedrukt.  
↳ [AL 1] of [AL 2] gaat knipperen.
- 3 Druk op **SOURCE** op het bovenpaneel om een bron voor het alarmgeluid te selecteren. U hebt de keuze uit **DOCK1**, **DOCK2**, **FM-tuner** en de zoemer.
- 4 Druk op **ALM 1** of **ALM 2**.  
↳ De uren cijfers gaan knipperen.
- 5 Druk herhaaldelijk op **◀▶** om het uur in te stellen.
- 6 Druk ter bevestiging op **ALM 1** of **ALM 2**.  
↳ De minuten gaan knipperen.
- 7 Herhaal stap 5 en 6 om de minuten in te stellen.
- 8 Herhaal stap 5 en 6 om te selecteren of het weksignaal voor de hele week, voor weekdays of het weekend is.
- 9 Herhaal stap 5 en 6 om het alarmvolume in te stellen.

#### Tip

- U kunt een afspeellijst maken in iTunes met de naam "PHILIPS" en deze importeren naar uw iPod/iPhone als alarmbron.
- Als er geen afspeellijst in de iPod/iPhone is gemaakt of als er geen nummer in de afspeellijst staat, schakelt het apparaat in met nummers van de iPod/iPhone.

### De alarmtimer activeren en deactiveren

- 1 Druk herhaaldelijk op **ALM 1** of **ALM 2** om de timer te activeren of deactiveren.  
↳ Als de timer is ingeschakeld, wordt [ AL 1] of [ AL2] weergegeven.  
↳ Als de timer is uitgeschakeld, wordt [AL 1] of [AL2] weergegeven.

### Alarm herhalen

- 1 Druk als het alarm afgaat op **BRIGHTNESS/REP ALM**.  
↳ Het alarm gaat een paar minuten later opnieuw af.

#### Tip

- Druk op **◀▶** om in te stellen hoeveel later het alarm opnieuw afgaat.

### Alarmsignaal stoppen

- 1 Druk als het alarm afgaat op de corresponderende knop **ALM 1** of **ALM 2**.  
↳ Het alarm stopt, maar de alarminstellingen blijven behouden.

### De alarminstellingen bekijken

- 1 Druk op **ALM 1** of **ALM 2**.

### De helderheid van het scherm aanpassen

- 1 Druk herhaaldelijk op **BRIGHTNESS/REP ALM** om een helderheidsniveau voor het display te selecteren.



# 7 Geluid aanpassen

---

## Het volumeniveau aanpassen

- 1 Druk tijdens het afspelen op **VOL +/-** om het volume te verhogen of te verlagen.

---

## Geluid uitschakelen

- 1 Druk tijdens het afspelen op **MUTE** om het geluid in of uit te schakelen.

---

## Een voorgeprogrammeerd geluidseffect selecteren

- 1 Druk tijdens het afspelen herhaaldelijk op **DSC** om het volgende te selecteren:
  - **[ROCK]** (rock)
  - **[JAZZ]** (jazz)
  - **[POP]** (pop)
  - **[CLASSIC]** (klassiek)
  - **[FLAT]** (vlak)

---

## Basversterking inschakelen

- 1 Druk tijdens het afspelen op **DBB** om dynamische basverbetering in of uit te schakelen.
  - ↳ Als DBB is geactiveerd, wordt **[DBB]** weergegeven.

# 8 Productinformatie



## Opmerking

- Productinformatie kan zonder voorafgaande kennisgeving worden gewijzigd.

## Specificaties

### Versterker

Nominaal uitgangsvermogen	2 x 5 W RMS
Frequentierespons	40 - 20.000 Hz, -3 dB
Signaal-ruisverhouding	> 67 dB
Aux-invoer (MP3 Link)	750 mV RMS 20.000 ohm

### FM

Frequentiebereik	FM 87,5 - 108 MHz
Frequentierooster	50 KHz
– mono, signaal-ruisverhouding 26 dB	< 22 dB
– stereo, signaal-ruisverhouding 46 dB	< 51 dB
Zoekgevoeligheid	< 41 dB
Harmonische vervorming	< 2%
Signaal-ruisverhouding	> 45 dB

### Luidsprekers

Luidsprekerimpedantie	4 ohm
Luidsprekerdriver	57 mm
Gevoeligheid	> 84 dB/m/W

## Algemene informatie

Netspanning	100~240 V, 50/60 Hz
Stroomverbruik in werking	17 W
Stroomverbruik in stand-by (klokweergave)	< 2 W
Afmetingen	
- Apparaat (b x h x d)	263 x 114 x 165 mm
Gewicht	
- Inclusief verpakking	2,4 kg
- Apparaat	1,4 kg

# 9 Problemen oplossen



## Waarschuwing

- Verwijder de behuizing van dit apparaat nooit.

Probeer het apparaat nooit zelf te repareren. Hierdoor wordt de garantie ongeldig. Als er zich problemen voordoen bij het gebruik van dit apparaat, controleer dan het volgende voordat u om service vraagt. Als het probleem onopgelost blijft, gaat u naar de website van Philips ([www.philips.com/support](http://www.philips.com/support)). Als u contact opneemt met Philips, zorg er dan voor dat u het apparaat, het modelnummer en het serienummer bij de hand hebt.

### Geen stroom

- Controleer of de stekker van het apparaat goed in het stopcontact zit.
- Zorg ervoor dat er stroom op het stopcontact staat.
- Controleer of de batterijen correct zijn geplaatst.

### Geen geluid

- Pas het volume aan.

### Het apparaat reageert niet

- Haal de stekker uit het stopcontact en steek deze er vervolgens weer in. Schakel het apparaat opnieuw in.

### Slechte radio-ontvangst

- Vergroot de afstand tussen het apparaat en uw TV of videorecorder.
- Trek de FM-antenne volledig uit.

### De timer werkt niet

- Stel de juiste kloktijd in.
- Schakel de timer in.

### De ingestelde tijd op de klok/timer is verdwenen

- Er is een stroomstoring geweest of het netsnoer is eruit geweest.
- Stel de klok/timer opnieuw in.



Specifications are subject to change without notice.

2013 © WOOX Innovations Limited. All rights reserved.

This product was brought to the market by WOOX Innovations Limited or one of its affiliates, further referred to in this document as WOOX Innovations, and is the manufacturer of the product. WOOX Innovations is the warrantor in relation to the product with which this booklet was packaged. Philips and the Philips Shield Emblem are registered trademarks of Koninklijke Philips N.V.

DC390\_12\_UM\_V5.0

