

Vienmēr šeit, lai jums palīdzētu

Reģistrējiet savu preci un saņemiet atbalstu
www.philips.com/support

Jautājumi?
Sazinieties
ar Philips

Mikro mūzikas sistēma BTM3360/12



Lietošanas instrukcija

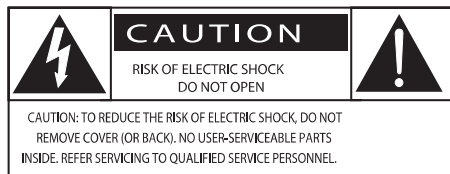
PHILIPS

1. Svarīgi.....	3
Drošība	3
Jūsu ievēribai.....	4
2. Jūsu mikro mūzikas sistēma	6
Ievads	6
Iepakojuma saturs.....	6
Galvenās ierīces pārskats.....	7
Tālvadības pults pārskats.....	8
3. Darbības uzsākšana	10
Skaļruņu pievienošana	10
FM antenas pievienošana	10
Barošanas padeves pievienošana	10
Tālvadības pults sagatavošana	11
Demonstrācijas režīms	11
Izslēgšana	11
Pulksteņa laika iestatīšana.....	12
Atskaņošanas avota izvēlēšanās	12
4. Atskaņošana	13
Diska atskaņošana.....	13
Atskaņošana no USB.....	13
Atskaņošanas vadība.....	13
Ierakstu izlaišana	14
Ierakstu programmas izveidošana	14
Atskaņošana no Bluetooth iespējotām ierīcēm.....	14
5. Radio klausīšanās	16
Radiostacijas noregulēšana.....	16
Radiostaciju automātiska programmēšana	16
Radiostaciju manuāla programmēšana	16
Saglabāto radiostaciju klausīšanās	16
RDS informācijas aplūkošana	16
6. Skaņas regulēšana	17
Noklusējuma skaņas efekta izvēlēšanās	17
Skaļuma līmeņa regulēšana.....	17
Skaņas izslēgšana.....	17
7. Citas iespējas	18
Modinātāja taimera iestatīšana	18
Izslēgšanās taimera iestatīšana	18
Atskaņošana no ārējās audioierīces.....	19
Ierīču uzlāde	19
Displeja spilgtuma regulēšana	19
8. Informācija par precī.....	20
Specifikācijas	20
USB atskaņošanas saderīguma informācija	21
Atbalstītie MP3 disku formāti.....	21
9. Darbības traucējumu novēršana	22

1. Svarīgi

Drošība

Pirms šīs mikro mūzikas sistēmas lietošanas izlasiet un izprotiet visas instrukcijas. Ja bojājumi ir radušies instrukciju neievērošanas dēļ, garantija nav piemērojama.



(UZMANĪBU; ELEKTRISKĀS STRĀVAS TRIECIENA RISKS; NEATVĒRT)

“Zibens šautras simbols” norāda uz ierīcē ietilpstošām neizolētām sastāvdaļām, kuras var izraisīt elektriskās strāvas triecienu. Visu jūsu mājas iemītnieku drošības labad, lūdzu, nekad nenoņemiet šīs ierīces korpusu.

Lai izvairītos no ierīces darbības un apkopes traucējumiem, “izsaukuma zīme” vērs jūsu uzmanību uz tām ierīces funkcijām, par kuru lietošanu ir nepieciešams uzmanīgi izlasīt pievienoto literatūru.

BRĪDINĀJUMS: Lai samazinātu ugunsgrēka vai elektriskās strāvas triecienu risku, nepakļaujiet šo ierīci lietus vai mitruma iedarbībai, kā arī nenovietojiet uz tās ar šķidrumu pildītus priekšmetus, piemēram, vāzes.

UZMANĪBU: Lai novērstu elektriskās strāvas triecienu risku, elektriskās barošanas vada kontaktdakšu pilnībā iespraudiet atbilstoša izmēra kontaktligzdā.

Brīdinājums

- Nekad nenoņemiet ierīces korpusu.
- Nekad neeļļojiet nevienu no šīs ierīces detaļām.
- Nekad nelūkojieties lāzera starā ierīces iekšienē.
- Nekad novietojiet šo ierīci uz citas elektriskās aparatūras.
- Nenovietojiet ierīci tiešā saules gaismā, atklātas liesmas vai karstuma avotu tuvumā.
- Nodrošiniet, lai barošanas vads, kontaktdakša un elektrotīkla rozete vienmēr ir viegli pieejami, lai vajadzības gadījumā atvienotu ierīci no elektrības.

- Ierīci nedrīkst apšļakstīt vai apliet ar nekādiem šķidrumiem.
- Nenovietojiet uz ierīces nekādus priekšmetus, kas var to apdraudēt (piemēram, ar šķidrumu pildītus traukus, aizdegas sveces).
- Gadījumā, ja ierīces atvienošanai no elektrotīkla tiek izmantota adaptera kontaktdakša vai uzdeva, tad šai atvienošanas ierīcei ir jābūt darba kārtībā, viegli pieejamai un ērti izraujamai no elektrotīkla rozetes.
- Vienmēr atstājiet apkārt ierīcei pietiekami daudz brīvas vietas, lai nodrošinātu tās ventilāciju.
- **BRĪDINĀJUMI** par bateriju lietošanu – lai novērstu bateriju iztecēšanu, kas var radīt savainojumus, kā arī īpašuma vai ierīces bojājumus:
 - Ievietojiet baterijas atbilstoši uz ierīces norādītajai polaritātei + un -.
 - Baterijas (bateriju paku vai uzstādītās baterijas) nedrīkst pakļaut pārmērīgam karstumam, piemēram, tiešiem saules stariem, ugunij u.tml.
 - Ja ierīce ilgāku laiku netiek lietota, izņemiet baterijas.
- Lietojiet tikai ražotāja noteiktos piederumus/aksesuārus.

Dzirdes drošība





Uzmanību

- Lai novērstu iespējamus dzirdes bojājumus, neklausieties augstā skaļuma līmenī ilgstošu laika posmu.

Austiņu maksimālais izvades spriegums nav lielāks par 150 mV.

Klausieties mērenā skaļumā:

- Klausoties ausiņās pārāk skaļi, var tikt bojāta jūsu dzirde. Šīs ierīces skaņas skaļuma diapazons var sasniegt tik augstu decibelu līmeni, ka, klausoties maksimālā skaļumā pat mazāk nekā minūti, tas var izraisīt dzirdes zudumu pat veselām personām. Augstākie decibelu līmeņi ir paredzēti personām, kuras jau var būt piedzīvojušas daļēju dzirdes zudumu.
- Skaņa var būt maldinoša. Laika gaitā jūsu dzirdes "komforta līmenis" pielāgojas augstākiem skaņas skaļuma līmeņiem. Tāpēc pēc ilgstošas klausīšanās skaļuma līmenis, kas jums šķiet "normāls", patiesībā var būt pārāk skaļš un kaitīgs jūsu dzirdei. Lai pasargātu sevi no tā, noregulējiet skaņas skaļumu dzirdei drošā līmenī, pirms jūsu dzirde ir pielāgojusies tam, un negrieziet skaļāk.

Lai uzstādītu dzirdei drošu skaļuma līmeni:

- Noregulējiet skaļumu zemā līmenī.
- Lēnām grieziet skaļāk līdz brīdim, kamēr saklausāt skaņu skaidri, bez kropļojumiem un tā nerada diskomfortu jūsu dzirdei.

Klausieties saprātīgu laika posmu:

- Ilgstoša dzirdes pakļaušana skaņas iedarbībai pat "drošā" skaļuma līmenī arī var izraisīt dzirdes zudumu.
- Izmantojiet savu aparāturu saprātīgi un ievērojiet atbilstošus pārtraukumus.

Klausoties ausiņās, ievērojiet šādus norādījumus:

- Klausieties dzirdei drošā skaļumā saprātīgu laika posmu.
- Esiet uzmanīgi, regulējot skaļumu, kad jūsu dzirde ir pieradusi pie esošā skaļuma līmeņa.

- Negrieziet skaņu tik skaļi, ka nedzirdat apkārt notiekošo.
- Potenciāli bīstamās situācijās esiet piesardzīgi vai arī īslaicīgi pārtrauciet lietošanu. Neklausieties ausiņās, vadot motorizētu transportlīdzekli, braucot ar riteni, skeitbordu u.tml.; tas var izraisīt satiksmes negadījumu un daudzviet ir aizliegts ar likumu.

Jūsu ievēribai

Jebkuras Gibson Innovations tieši neapstiprinātas šīs ierīces izmaiņas vai modifikācijas var liegt lietotājam ierīces turpmākas izmantošanas tiesības.

Atbilstība

CE 0890

Ar šo Gibson Innovations paziņo, ka šī ierīce atbilst Eiropas Savienības direktīvas 1999/5/EK pamatprasībām un citiem būtiskajiem noteikumiem. Atbilstības deklarāciju jūs varat atrast interneta vietnē www.philips.com/support.

Šī ierīce ir marķēta ar sekojošu uzlīmi:



Rūpes par apkārtējo vidi

Jūsu noliegtās ierīces un izlietotās baterijas utilizācija



Jūsu ierīce ir izstrādāta un izgatavota, izmantojot augstas kvalitātes materiālus un sastāvdaļas, kurus var pārstrādāt un lietot atkārtoti.



Šis simbols uz ierīces nozīmē, ka ierīce atbilst Eiropas Savienības direktīvas 2012/19/ES prasībām.



Šis simbols nozīmē, ka ierīce satur baterijas, uz kurām attiecas Eiropas Savienības direktīvas 2013/56/ES prasības, kas nosaka, ka baterijas nedrīkst izmest kopā ar parastiem sadzīves atkritumiem.

Lūdzu, noskaidrojiet informāciju par vietējo elektrisko un elektronisko ierīču un bateriju atsevišķas savākšanas sistēmu.

Lūdzu, rīkojieties saskaņā ar vietējiem noteikumiem un nekad neizmetiet nolietotās elektroierīces un izlietotās baterijas kopā ar parastiem sadzīves atkritumiem. Pareiza jūsu nolietoto elektroierīču un izlietoto bateriju utilizācija palīdz novērst iespējamo kaitējumu apkārtējai videi un cilvēku veselībai.

Vienreizlietojamo bateriju izņemšana

Lai izņemtu vienreizlietojamās baterijas, skatiet sadaļu par bateriju uzstādīšanu.

Vides aizsardzībai

Ražotājs ir izvairījies no visa nevajadzīgā iepakojuma lietošanas. Ierīces iepakojums ir izveidots tā, lai to varētu viegli sadalīt triju veidu materiālos: kartonā (kaste), putu polistirolā (amortizācijas materiāls) un polietilēnā (maisīni, aizsargājošā loksne).

Šī ierīce sastāv no materiāliem, kurus ir iespējams pārstrādāt un lietot atkārtoti, ja tās izjaukšanu veic specializētā uzņēmumā.

Lūdzu, ievērojiet vietējos noteikumus par iepakojuma materiālu, izlietoto bateriju un nolietoto ierīču utilizāciju.

Bluetooth®

Bluetooth® vārdiskā preču zīme un logotipi ir reģistrētas preču zīmes, kas pieder Bluetooth SIG, Inc., un Gibson Innovations tās izmanto saskaņā ar licenci.

Citas preču zīmes un tirdzniecības zīmes ir to attiecīgo īpašnieku īpašums.



**Esiet atbildīgi
Ievērojiet autortiesības**

Ar autortiesībām aizsargātu materiālu, tajā skaitā datorprogrammu, failu, pārraižu un skaņu ierakstu neatļautu kopiju veidošana var būt autortiesību pārkāpums un krimināli sodāms nodarījums. Šo ierīci nedrīkst izmantot šādiem mērķiem.

Rūpes par jūsu ierīci

- Neievietojiet diska nodalījumā nekādus objektus, izņemot diskus.
- Neievietojiet diska nodalījumā deformētus vai iepļīsusus diskus.
- Izņemiet disku no diska nodalījuma, ja paredzat, ka ierīci neizmantosiet ilgāku laika periodu.
- Ierīces tīrīšanai izmantojiet tikai mikrošķiedras drāniņu.



Piezīme

- Identifikācijas datu plāksnīte atrodas ierīces aizmugurē.

2. Jūsu mikro mūzikas sistēma

Apsveicam ar jūsu pirkumu un laipni lūdzam Philips! Lai pilnībā izmantotu Philips piedāvātā atbalsta iespējas, reģistrējiet savu preci www.philips.com/welcome.

levads

Ar šo ierīci jūs varat:

- klausīties mūziku no diskkiem, USB atmiņas ierīcēm, Bluetooth ierīcēm un citām ārējām audioierīcēm;
- klausīties radiostacijas.

Jūs varat bagātināt atskaņojamo skaņu ar sekojošiem skaņas efektiem:

- Digitālo skaņas kontroli (DSC).

Šī ierīce atbalsta sekojošus mediju formātus:

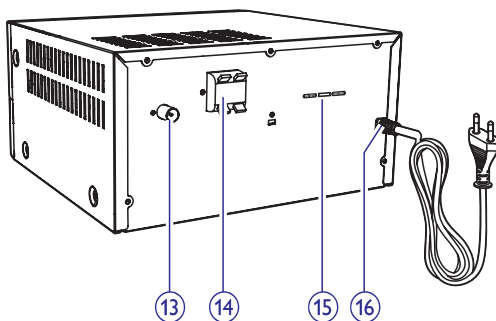
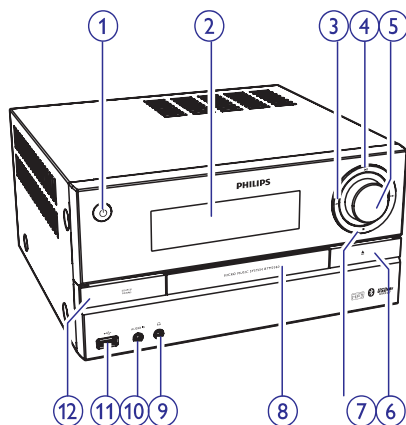


Iepakojuma saturs

Pārbaudiet un atpazīstiet iepakojuma saturu:

- Galvenā ierīce
- Tālvadības pults (ar vienu AAA bateriju)
- 2 x skaļruņi ar vadiem
- 1 x FM stieples antena
- Īsā lietošanas pamācība
- Drošības un paziņojumu informācijas lapa

Galvenās ierīces pārskats



1.

- Ieslēgt ierīci.
- Pārslēgt ierīci parastajā gaidstāvēs vai dabai draudzīgajā (Eko) gaidstāvēs režīmā.

2. Displeja panelis

- Aplūkot pašreizējo ierīces statusu.

3.

- Pārlēkt uz iepriekšējo/nākamo ierakstu.
- Meklēt ieraksta/diska ietvaros.
- Noregulēt radiostacijas frekvenci.
- Noregulēt pulksteņa laiku.

4.

- Sākt vai pauzēt atskaņošanu.

5. VOLUME (Skaļuma) kontroles slēdzis

- Noregulēt skaļumu.

6.

- Atvērt vai aizvērt diska nodalījumu.

7.

- Apturēt atskaņošanu.
- Dzēst programmu.

8. Diska nodalījums

9.

- Austiņu ligzda.

10. AUDIO IN (Audiosignāla ievades savienojums)

- Ligzda ārējas audioierīces pievienošanai.

11.

- Ligzda USB atmiņas ierīces pievienošanai.

12. SOURCE/PAIRING (Avots/Savienošana pāri)

- Nospieš, lai izvēlētos atskaņošanas avotu: DISC (diski), USB, TUNER (radiouztvērējs), AUDIO IN (audiosignāla ievades savienojums), Bluetooth.
- Lai Bluetooth atskaņošanas režīmā piekļūtu pāri savienošanas un pievienošanas režīmam, nospieš un trīs sekundes turēt nospiestu, līdz atskan pikstiens.

13. ANTENNA (Antenas) ligzda

- Pievienot FM antenu.

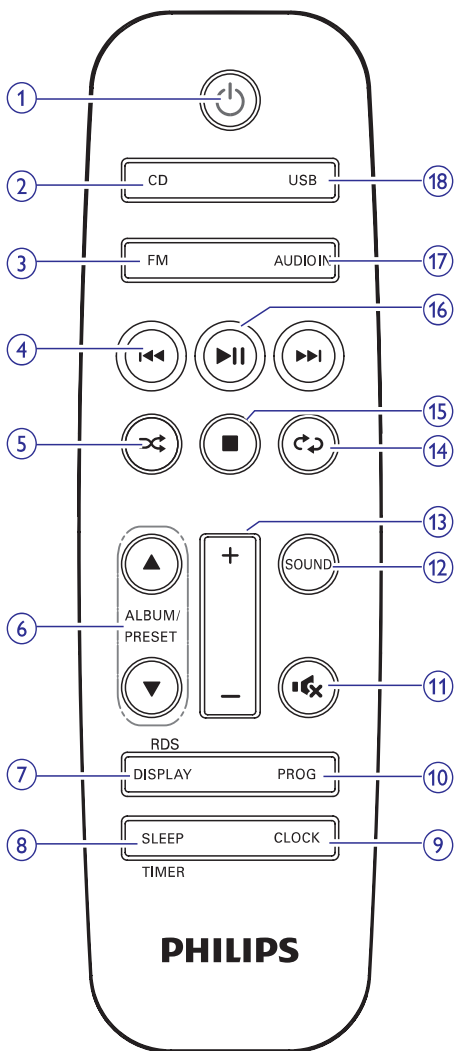
14. SPEAKER OUT (Skaļruņu izvades) ligzda

- Pievienot skaļruņus.

15. Sprieguma izvēles slēdzis (tikai servisa vajadzībām)

16. AC MAINS ~ (Maiņstrāvas ievade)

Tālvadības pults pārskats



1.

- Ieslēgt vai izslēgt ierīci.
- Pārslēgt ierīci parastajā gaidstāvēs vai dabai draudzīgajā (Eko) gaidstāvēs režīmā.

2. CD (Disks)

- Izvēlēties diska atskaņošanas avotu.

3. USB

- Izvēlēties USB atskaņošanas avotu.

4.

- Pārlēkt uz iepriekšējo/nākamo ierakstu.
- Meklēt ieraksta/diska/USB ietvaros.
- Noregulēt radiostacijas frekvenci.
- Noregulēt pulksteņa laiku.

5.

- Atskaņot ierakstus jautkā secībā.

6. ALBUM/PRESET (Albums/Atmiņa) /

- Izvēlēties atmiņā saglabātu radiostaciju.
- Pārlēkt uz iepriekšējo/nākamo albumu.

7. DISPLAY/RDS (Displejs/RDS)

- Noregulēt displeja spilgtuma līmeni.
- Atskaņošanas laikā aplūkot atskaņošanas informāciju.
- Atsevišķām FM radiostacijām aplūkot RDS (radio datu sistēmas) informāciju (ja pieejama).

8. SLEEP/TIMER (Izslēgšanās/Taimeris)

- Iestatīt izslēgšanās taimeris.
- Iestatīt modinātāja taimeris.

9. CLOCK (Pulkstenis)

- Iestatīt pulksteņa laiku.
- Aplūkot pulksteņa laiku.

10. PROG (Programmēt)

- Programmēt ierakstus.
- Programmēt radiostacijas.
- Automātiski saglabāt FM radiostacijas.

11.

- Izslēgt vai atjaunot skaņu.

12. SOUND (Skaņa)

- Bagātināt skaņu ar digitālās skaņas kontroles (DSC) iestatījumu.

13. VOL +/- (Skaļums +/-)

- Regulēt skaļumu.

14.

- Atkārtoti atskaņot vienu vai visus ierakstus.

15.

- Apturēt atskaņošanu vai dzēst programmu.

16.

- Nospieš, lai sāktu, pauzētu vai atsāktu atskaņošanu.

17. FM/AUDIO IN (FM radiouztvērējs/ Audiosignāla ievade)

- Izvēlēties FM radiouztvērēja atskaņošanu.
- Izvēlēties audiosignāla ievades atskaņošanas avotu.

18. /PAIRING (Savienošana pāri)

- Izvēlēties Bluetooth atskaņošanas avotu.
- Lai piekļūtu pāri savienošanas režīmam, nospieš un trīs sekundes turēt nospiestu, līdz atskan pikstiens.

3. Darbības uzsākšana

! Uzmanību

- Vadības taustiņu vai regulējumu nepareiza lietošana vai arī šajā instrukcijā neparedzētu manipulāciju veikšana var izraisīt kaitīgu radiācijas starojumu vai citas bīstamas sekas.

Šajā nodaļā sniegtos norādījumus vienmēr izpildiet noteiktajā secībā.

Skaļruņu pievienošana

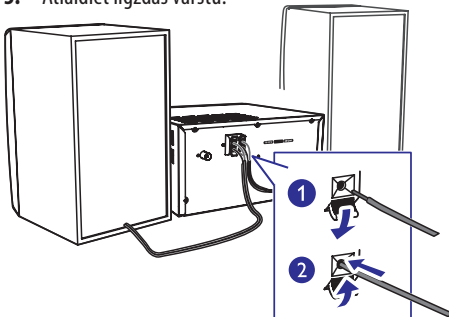
☰ Piezīme

- Atkailinātos skaļruņu vadus pilnībā iespaidiet spailēs.
- Optimālai skaņas kvalitātei izmantojiet tikai komplektācijā iekļautos skaļruņus.

1. Lai pievienotu labās puses skaļruņi, galvenās ierīces aizmugurē atrodiet ligzdas, kas ir marķētas ar burtu "R" (right – labās puses).
2. Ievietojiet sarkano vadu sarkanajā (+) ligzdā un melno vadu melnajā (-) ligzdā.
3. Lai pievienotu kreisās puses skaļruņi, galvenās ierīces aizmugurē atrodiet ligzdas, kas ir marķētas ar burtu "L" (left – kreisās puses).
4. Atkārtojiet 2. soli aprakstītās darbības, lai pievienotu kreisās puses skaļruņi.

Lai ievietotu katru skaļruņa vadu:

1. Nospiediet un turiet nospiestu ligzdas vārstu.
2. Pilnībā ievietojiet skaļruņa vadu.
3. Atlaidiet ligzdas vārstu.

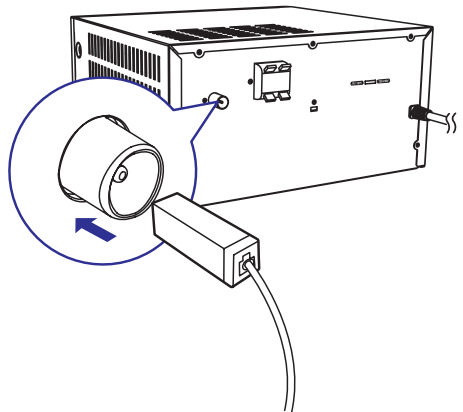


FM antenas pievienošana

✦ Padoms

- Lai uzlabotu radiosignāla uztveršanas kvalitāti, pilnībā izvelciet antenu un noregulējiet tās pozīciju.
- Lai uzlabotu FM stereosignāla uztveršanas kvalitāti, pievienojiet ārā FM antenu ligzdai **FM AERIAL**.

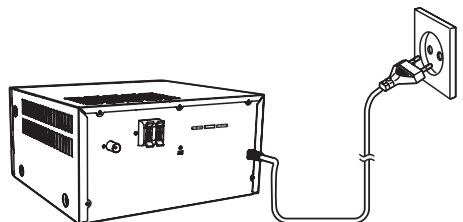
Pievienojiet komplektācijā iekļauto FM antenu ligzdai **FM AERIAL** galvenās ierīces aizmugurē.



Barošanas padeves pievienošana

! Brīdinājums

- Ierīces bojājuma risks! Pārlicinieties, vai elektrotīkla spriegums atbilst spriegumam, kas ir norādīts ierīces aizmugurē vai apakšā.
- Pirms pievienot maiņstrāvas barošanas vadu pārlicinieties, vai ir veikti citi nepieciešamie savienojumi.



Iespraudiet elektriskās barošanas vada kontaktdakšu sienas elektrības rozetē.

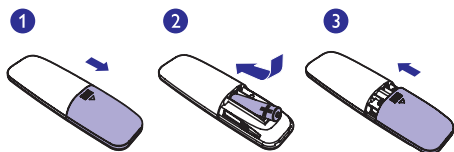
Tālvadības pults sagatavošana

! Uzmanību

- Ierīces bojājuma risks! Ja tālvadības pults ilgāku laiku netiks lietota, izņemiet no tās baterijas.

Lai tālvadības pulti ievietotu bateriju:

1. Atveriet baterijas nodalījumu.
2. Ievietojiet komplektācijā iekļauto AAA bateriju, ievērojot norādīto polaritāti (+/-).
3. Aizveriet baterijas nodalījumu.



Demonstrācijas režīms

Kad ierīce ir gaidstāves režīmā, nospiediet taustiņu ■, lai aplūkotu tās iespējas.

- ↳ Iespējas viena pēc otras tiek attēlotas ierīces displejā.
- Lai izietu no demonstrācijas režīma, vēlreiz nospiediet taustiņu ■.

Ieslēgšana

Nospiediet taustiņu ☺.

↳ Ierīce ieslēdzas pēdējā atskaņotā avota režīmā.

Pārslēgšana gaidstāves režīmā

Vēlreiz nospiediet taustiņu ☺, lai pārslēgtu ierīci gaidstāves režīmā.

- ↳ Displejā parādās pulksteņa laiks (ja iestatīts).
- Kad ierīce ir gaidstāves režīmā, spiediet taustiņu ☺, lai pārslēgtos starp darbības un gaidstāves režīmiem.

☰ Piezīme

- Ja 15 minūtes netiek veiktas nekādas darbības, tad ierīce automātiski pārslēdzas gaidstāves režīmā.

Ierīces pārslēgšana dabai draudzīgajā (Eko) gaidstāves režīmā

Nospiediet un ilgāk nekā divas sekundes turiet nospiestu taustiņu ☺.

- ↳ Dabai draudzīgās (Eko) gaidstāves indikators iedegas sarkanā krāsā.
- Kad ierīce ir dabai draudzīgās (Eko) gaidstāves režīmā, spiediet taustiņu ☺, lai pārslēgtos starp darbības un gaidstāves režīmiem.

☰ Piezīme

- Pēc 15 minūtēm gaidstāves režīmā ierīce pārslēdzas Eko gaidstāves režīmā.

Lai pārslēgtu ierīci starp parasto gaidstāves režīmu un Eko gaidstāves režīmu:

- Nospiediet un ilgāk nekā divas sekundes turiet nospiestu taustiņu ☺.

☰ Piezīme

- Ja, ierīcei esot gaidstāves režīmā, 15 minūšu laikā netiek nospiests neviens taustiņš, tad ierīce automātiski pārslēdzas Eko gaidstāves režīmā.

Pulksteņa laika iestatīšana

1. Lai piekļūtu pulksteņa laika iestatīšanas režīmam, gaidstāves režīmā nospiediet un ilgāk nekā divas sekundes turiet nospiestu taustiņu **CLOCK**.
 - ↳ Displejā parādās paziņojums **[24H]** (24 stundas) vai **[12H]** (12stundas).
2. Spiediet taustiņus **◀◀ / ▶▶**, lai izvēlētos **24H** vai **12H** stundu laika formātu, tad nospiediet taustiņu **CLOCK**.
 - ↳ Sāk mirgot stundu iestatījuma cipari.
3. Spiediet taustiņus **◀◀ / ▶▶**, lai iestatītu stundas, tad nospiediet taustiņu **CLOCK**.
 - ↳ Sāk mirgot minūšu iestatījuma cipari.
4. Spiediet taustiņus **◀◀ / ▶▶**, lai iestatītu minūtes, tad nospiediet taustiņu **CLOCK**.
 - ↳ Displejā tiek parādīts iestatītais pulksteņa laiks.



Piezīme

- Ja iestatīšanas laikā 90 sekundes netiek nospiests neviens taustiņš, ierice automātiski iziet no pulksteņa laika iestatīšanas režīma un nesaglabā iepriekš veiktās darbības.
- Lai aplūkotu pulksteņa laiku, kad ierice darbojas, nospiediet taustiņu **CLOCK**.

Atskaņošanas avota izvēlēšanās

Uz galvenās ierīces:

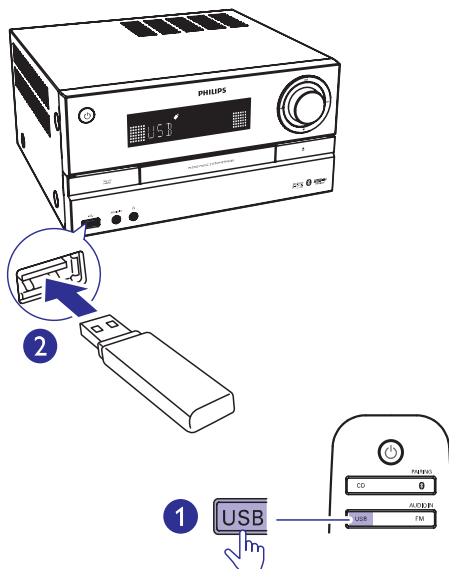
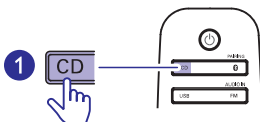
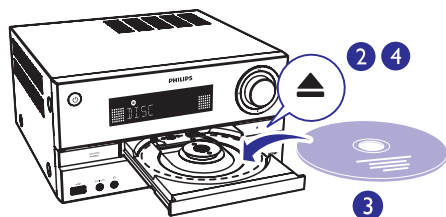
Atkārtoti spiediet taustiņu **SOURCE**, lai izvēlētos atskaņošanas avotu.

- **[DISC]** (Disks): sāk diska atskaņošanu, ja diska nodalījumā ir ievietots disks.
- **[USB]**: sāk mp3 failu atskaņošanu, ja pievienotajā USB ierīcē tādi ir saglabāti.
- **[FM]** (FM radiouztvērējs): sāk FM pārraidi.
- **[AUDIO IN]** (Audiosignāla ievade): sāk mūzikas atskaņošanu, ja ierīces **AUDIO IN** ligzdai ir pievienota cita ārēja audioierīce.
- **[Bluetooth]**: atskaņo audiosaturu no Bluetooth ierīces, ja tā ir pievienota atskaņotājam.

4. Atskaņošana

Diska atskaņošana


1. Nospiediet taustiņu **CD**, lai izvēlētos diska atskaņošanas avotu.
2. Nospiediet taustiņu **▲**, lai atvērtu diska nodalījumu.
3. Ievietojiet disku ar apdrukāto pusi vērstu augšup.
4. Nospiediet taustiņu **▶▶**, lai aizvērtu diska nodalījumu.
 - ↳ Diska atskaņošana sākas automātiski. Ja tā nenotiek, nospiediet taustiņu **▶▶**.



Atskaņošana no USB

Piezīme

- Pārliecinieties, vai USB atmiņas ierīce satur atskaņojamu audiosaturu. Skatiet nodaļu "Informācija par precī".

1. Pievienojiet USB atmiņas ierīci ligzdai .
2. Nospiediet taustiņu **USB**, lai izvēlētos USB atskaņošanas avotu.
 - ↳ Atskaņošana sākas automātiski. Ja atskaņošana nesākas, nospiediet taustiņu **▶▶**.

Atskaņošanas vadība

- ▶▶** Sākt, pauzēt vai atsākt atskaņošanu.
- Apturēt atskaņošanu.
- ▲ / ▼** Izvēlēties albumu vai mapi.
- ◀◀ / ▶▶** Nospieš, lai pārlēktu uz iepriekšējo vai nākamo ierakstu.
Nospieš un turēt nospiešu, lai ierakstā meklētu atpakaļ/uz priekšu.
- ↻** Vienu vai visus ierakstus atskaņot atkārtoti.
- 🔀** Visus ierakstus atskaņot jauktā secībā (nav piemērojams ierakstu programmas atskaņošanai).

Ierakstu izlaišana

CD atskaņošanas laikā:

Spiediet taustiņus **◀◀ / ▶▶**, lai izvēlētos ierakstus.

Atskaņojot MP3 disku vai atskaņošanas laikā no USB:

1. Spiediet taustiņus **▲ / ▼**, lai izvēlētos albumu vai mapi.
2. Spiediet taustiņus **◀◀ / ▶▶**, lai izvēlētos ierakstu vai failu.

Ierakstu programmas izveidošana

Jūs varat izveidot programmu no maksimāli 20 ierakstiem, kas ir sakārtoti jums vēlamā secībā.

1. Kad atskaņošana ir apturēta, nospiediet taustiņu **PROG**, lai aktivizētu programmēšanas režīmu.
↳ Displejā parādās paziņojums **[PRG]** (programma) un **[001 PR 01]**.
2. MP3 ierakstiem spiediet taustiņus **▲ / ▼**, lai izvēlētos albumu.
3. Spiediet taustiņus **◀◀ / ▶▶**, lai izvēlētos ierakstu, tad nospiediet taustiņu **PROG**, lai apstiprinātu.
4. Atkārtojiet 2.- 3.soli, lai ieprogrammētu citus ierakstus.
5. Nospiediet taustiņu **▶▶**, lai atskaņotu izveidoto ierakstu programmu.
↳ Atskaņošanas laikā displejā ir redzams paziņojums **[PRG]** (programma).

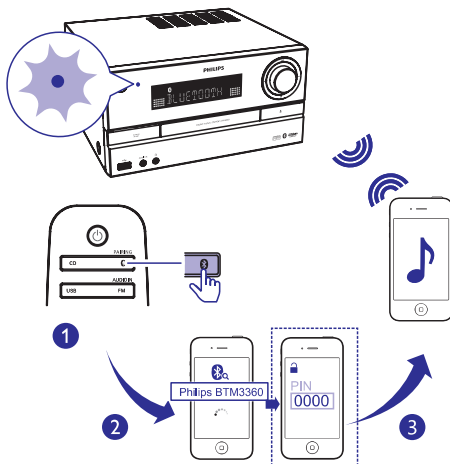
Lai dzēstu programmu:

Divreiz nospiediet taustiņu **■**.

Atskaņošana no Bluetooth iespējamam ierīcēm

Piezīme

- Efektīvais darbības attālums starp ierīci un jūsu Bluetooth iespējamo ierīci ir apmēram 10 metri.
- Jebkurš šķērslis starp ierīci un Bluetooth iespējamo ierīci var samazināt efektīvās darbības attālumu.
- Netiek garantēta saderība ar visām Bluetooth ierīcēm.



1. Nospiediet taustiņu **✳**, lai izvēlētos **Bluetooth** atskaņošanas avotu.
↳ Displejā ir redzams paziņojums **[Bluetooth]** (Bluetooth).
↳ Bluetooth indikatora gaismiņa mirgo zilā krāsā.
2. Savā ierīcē, kas atbalsta uzlaboto skaņas izplatīšanas profilu (A2DP), ieslēdziet Bluetooth funkciju. Meklējiet Bluetooth ierīces, kas ir pieejamas savienošanai pāri (skatiet ierīces lietošanas instrukciju).

3. Savā Bluetooth iespētotā ierīcē izvēlieties “**Philips BTM3360**”. Ja nepieciešams, ievadiet “0000” kā pāri savienošanas paroli.
 - ↳ Kad savienošana pāri un pievienošana ir veiksmīgi izpildīta, atskan divi pikstieni un zilā Bluetooth indikatora gaismiņa deg nepārtraukti.
4. Sāciet audiosatura atskaņošanu pievienotajā ierīcē.
 - ↳ Audiosaturs tiek straumēts no jūsu ierīces uz šo mikro mūzikas sistēmu.
 - Ja jūs neatrodāt “**Philips BTM3360**” vai Bluetooth ierīci neizdodas savienot pāri ar šo ierīci, nospiediet un trīs sekundes turiet nospiestu taustiņu  /PAIRING, līdz Bluetooth indikators sāk ātri mirgot zilā krāsā, lai vēlreiz piekļūtu pāri savienošanas režīmam.

Padoms

- Šī ierīce var saglabāt atmiņā astoņas iepriekš pievienotas Bluetooth ierīces.


Bluetooth iespētotas ierīces atvienošana

- Izslēdziet Bluetooth funkciju savā Bluetooth ierīcē; vai
- Pārvietojiet ierīci ārpus sakaru darbības attāluma.

Otrās ierīces savienošana pāri un pievienošana


Ar šo atskaņotāju jūs varat vienlaikus savienot pāri un pievienot maksimums divas Bluetooth iespētotas ierīces.

Otrās Bluetooth iespētotās ierīces pievienošana un atskaņošana

1. Lai ieietu pāri savienošanas režīmā, nospiediet un trīs sekundes turiet nospiestu taustiņu  /PAIRING.
 - ↳ Bluetooth indikators sāk ātri mirgot zilā krāsā.
2. Savienojiet pāri un pievienojiet otro Bluetooth ierīci.
3. Sāciet atskaņošanu vienā no pievienotajām ierīcēm.

- Lai sāktu atskaņošanu otrajā pievienotajā ierīcē, beidziet mūzikas straumēšanu no pirmās pievienotās ierīces un sāciet atskaņošanu otrajā Bluetooth iespētotajā ierīcē.

Trešās Bluetooth iespētotās ierīces pievienošana un atskaņošana

1. Lai ieietu pāri savienošanas režīmā, nospiediet un trīs sekundes turiet nospiestu taustiņu  /PAIRING.
 - ↳ Ierīce divreiz nopikst.
 - ↳ Pirmā pievienotā ierīce tiek atvienota.
2. Savienojiet pāri un pievienojiet trešo Bluetooth ierīci.
3. Sāciet atskaņošanu kādā no pievienotajām ierīcēm.

5. Radio klausīšanās

Radiostacijas noregulēšana



Padoms

- Novietojiet antenu pēc iespējas tālāk no televizora, videomagnetofona vai cita starojuma avota.
- Lai uzlabotu uztveršanas kvalitāti, pilnībā izvelciet antenu un noregulējiet tās pozīciju.

1. Atkārtoti spiediet taustiņu **FM/AUDIO IN**, lai izvēlētos FM radiouztvērēja atskaņošanas avotu.
2. Nospiediet un ilgāk nekā divas sekundes turiet nospiestu taustiņu **◀◀ / ▶▶**.
 - ↳ Ierīce automātiski noregulē radiostaciju ar spēcīgu uztveršanas signālu.
3. Atkārtojiet 2.soli, lai noregulētu citas radiostacijas.

Lai noregulētu radiostaciju ar vāju uztveršanas signālu:

Atkārtoti spiediet taustiņus **◀◀ / ▶▶**, līdz atrodat optimālu uztveršanas frekvenci.

Radiostaciju automātiska programmēšana



Piezīme

- Ierīces atmiņā ir iespējams ieprogrammēt maksimums 20 radiostacijas (FM).

FM radiouztvērēja režīmā nospiediet un ilgāk nekā divas sekundes turiet nospiestu taustiņu **PROG**, lai sāktu radiostaciju automātisku programmēšanu.

- ↳ Visas pieejamās radiostacijas tiek ieprogrammētas to apraides signāla uztveršanas stipruma secībā.
- ↳ Automātiski sākas pirmās ieprogrammētās radiostacijas atskaņošana.

Radiostaciju manuāla programmēšana

1. Noregulējiet radiostaciju.
2. Nospiediet taustiņu **PROG**, lai aktivizētu programmēšanas režīmu.
 - ↳ Displejā mirgo paziņojums **PRG** (programma).
3. Spiediet taustiņus **▲ / ▼**, lai piešķirtu šai radiostacijai kārtas numuru no 1-20, tad nospiediet taustiņu **PROG**, lai apstiprinātu.
 - ↳ Displejā tiek parādīts radiostacijas saglabāšanas kārtas numurs un tās frekvence.
4. Atkārtojiet 1.-3.soli, lai ieprogrammētu citas stacijas.



Piezīme

- Lai pārrakstītu vīrsū ieprogrammētai radiostacijai, saglabājiet tās vietā citu radiostaciju.

Saglabāto radiostaciju klausīšanās

Radiouztvērēja režīmā spiediet taustiņus **▲ / ▼**, lai izvēlētos atmiņā saglabātās stacijas kārtas numuru.

RDS informācijas aplūkošana

RDS (Radio datu sistēma) ir pakalpojums, kas ļauj FM radiostacijām parādīt papildu informāciju. Ja jūs noregulējat RDS radiostaciju, displejā tiek parādīta RDS ikona.

1. Noregulējiet RDS radiostaciju.
2. Atkārtoti spiediet taustiņu **DISPLAY/RDS**, lai displejā rītinātu sekojošu informāciju (ja pieejama):
 - ↳ Programmas pakalpojumu;
 - ↳ Programmas veidu, piemēram, **[NEWS]** (ziņas), **[SPORT]** (sports), **[POP M]** (popmūzika)...
 - ↳ Radio teksta ziņojumu;
 - ↳ Mono/stereo apraides informāciju;
 - ↳ Pulksteņa laiku.

6. Skaņas regulēšana

Tālāk aprakstītās darbības ir piemērojamas visiem atbalstīta formāta medijiem.

Noklusējuma skaņas efekta izvēlēšanās

- Atkārtoti spiediet taustiņu **SOUND**, lai izvēlētos iepriekšnoteiktu skaņas efektu:
 - **Balance** (izlīdzināta skaņa), **Clear** (skaidra skaņa), **Powerful** (jaudas pastiprinājums), **Warm** (silta skaņa) un **Bright** (dzidra skaņa).

Skaļuma līmeņa regulēšana

- Uz tālvadības pults atkārtoti spiediet taustiņu **VOL +/-**.
- Uz galvenās ierīces grieziet skaļuma regulēšanas slēdzi.

Skaņas izslēgšana

- Nospiediet taustiņu **Mx**, lai izslēgtu vai atkal ieslēgtu skaņu.

7. Citas iespējas

Modinātāja taimera iestatīšana

Šo ierīci var izmantot kā modinātāju. Kā modinātāja signāla avotu jūs varat izvēlēties disku, USB, Bluetooth vai FM radiouttvērvēji.


Piezīme

- Pārlicinieties, vai pulksteņa laiks ir iestatīts pareizi.
- Ja izvēlētais modinātāja signāla avots nav pieejams, ierīce automātiski pārslēdzas FM radiouttvērvēji režīmā.

1. Parastajā gaidstāves režīmā nospiediet un divas sekundes turiet nospiestu taustiņu **SLEEP/TIMER**.
 - ↳ Sāk mirgot stundu iestatījuma cipari.
 - ↳ Displejā ir redzama indikācija .
2. Atkārtoti spiediet taustiņus **◀◀◀ / ▶▶▶**, lai iestatītu stundas, tad nospiediet taustiņu **SLEEP/TIMER**, lai apstiprinātu.
 - ↳ Sāk mirgot minūšu iestatījuma cipari.
3. Atkārtoti spiediet taustiņus **◀◀◀ / ▶▶▶**, lai iestatītu minūtes, tad nospiediet taustiņu **SLEEP/TIMER**, lai apstiprinātu.
 - ↳ Sāk mirgot pēdējais iestatītais modinātāja signāla avots.
4. Spiediet taustiņus **◀◀◀ / ▶▶▶**, lai iestatītu modinātāja signāla avotu (DISC, USB, Bluetooth vai FM), tad nospiediet taustiņu **SLEEP/TIMER**, lai apstiprinātu.
 - ↳ Sāk mirgot **VOL XX** (XX norāda modinātāja skaļuma līmeni).
5. Spiediet taustiņus **◀◀◀ / ▶▶▶**, lai iestatītu skaļuma līmeni, tad nospiediet taustiņu **SLEEP/TIMER**, lai apstiprinātu.

Modinātāja aktivizēšana/deaktivizēšana

Gaidstāves režīmā atkārtoti spiediet taustiņu **SLEEP/TIMER**, lai aktivizētu vai deaktivizētu modinātāju.

↳ Kad modinātājs ir aktivizēts, displejā parādās indikācija .

Padoms

- AUDIO IN audiosignāla ievades režīms nav pieejams kā modinātāja signāla avots.

Piezīme

- Ja kā modinātāja signāla avots ir izvēlēts disks vai USB, taču nav ievietots disks vai nav pievienota USB atmiņas ierīce, ierīce automātiski pārslēdzas uz FM radiouttvērvēji režīmu.

Izslēgšanās taimera iestatīšana

Šī mūzikas sistēma pēc noteikta laika perioda var automātiski pārslēgties gaidstāves režīmā.

- Kad ierīce ir ieslēgta, atkārtoti spiediet taustiņu **SLEEP/TIMER**, lai izvēlētos izslēgšanās taimera laika posmu (minūtēs).

120 → 90 → 60 → 45 → 30 → 15



↳ Kad izslēgšanās taimeris ir aktivizēts, displejā ir redzama indikācija **Z^Z**.

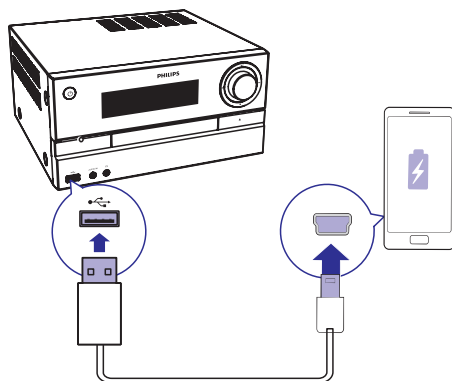
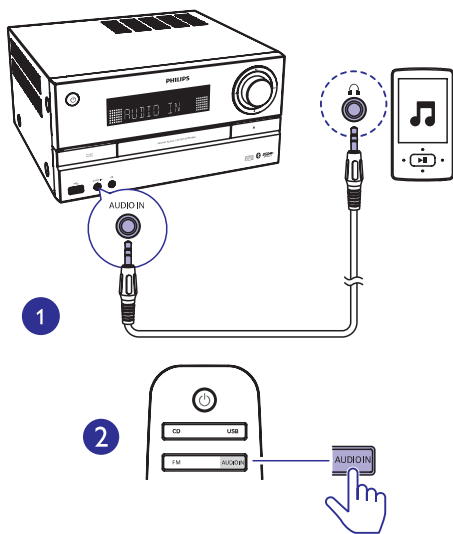
Lai deaktivizētu izslēgšanās taimeri:

- Atkārtoti spiediet taustiņu **SLEEP/TIMER**, līdz displejā parādās paziņojums **[OFF]** (izslēgts).
 - ↳ Kad izslēgšanās taimeris tiek deaktivizēts, no displeja pazūd indikācija **Z^Z**.

Atskaņošana no ārējas audioierices

Caur šo mūzikas sistēmu jūs varat klausīties arī ārēju audioierīci, izveidojot savienojumu ar audiosignāla ievades kabeli.

1. Pievienojiet audiosignāla ievades kabeli (nav iekļauts komplektācijā):
 - **AUDIO IN** ligzdai (3,5 mm) uz mūzikas sistēmas;
 - ārējas audioierices ausiņu ligzdai.
2. Atkārtoti spiediet taustiņu **FM/AUDIO IN**, lai izvēlētos audiosignāla ievades savienojuma atskaņošanas avotu.
3. Sāciet mūzikas atskaņošanu ārējā audioierīcē (skatiet ierīces lietošanas instrukciju).



2. Pievienojiet ierīci elektriskās barošanas padevei.
↳ Līdzko ierīce ir atpazīta, sākas tās uzlāde.

Piezīme

- Philips negarantē šīs ierīces savienojamību ar visām ierīcēm.

Displeja spilgtuma regulēšana

Atkārtoti spiediet un turiet nospiestu taustiņu **DISPLAY/RDS**, lai noregulētu displeja spilgtumu:

- **[DIM1]** (Spilgtuma samazināšana 1)
- **[DIM2]** (Spilgtuma samazināšana 2)
- **[DIM OFF]** (Spilgtuma samazināšana izslēgta)

Ierīču uzlāde

Ar šīs mikro mūzikas sistēmas palīdzību jūs varat uzlādēt ārējas ierīces, piemēram, savu mobilo tālruni, MP3 atskaņotāju vai citas mobilās ierīces.

1. Ar USB vadu savienojiet šīs ierīces USB ligzdu ar uzlādējamās ierīces USB ligzdu.

8. Informācija par precī



Piezīme

- Informācija par precī var tikt mainīta bez iepriekšēja paziņojuma.

Specifikācijas

Pastiprinātājs

Kopējā izvades jauda	maksimāli 170 W
Frekvences reakcija	40 Hz – 20 kHz; ± 3 dB
Signāla – trokšņa attiecība	≥ 75 dB
Kopējie harmoniskie kropļojumi	$< 1\%$
AUX savienojuma ievade	1 V \pm 100 mV RMS, 22 kiloomi

Skalruņi

Skalruņu pretestība	4 omi
Skalruņu draiveris	2 x 100 mm zemfrekvences reproduktors, 20 mm augstfrekvences skalrunis
Jutība	83 \pm 3 dB/m/W

Uztvērējs (FM)

Uztveršanas diapazons	87,5 – 108 MHz
Uztveršanas skalas solis	50 KHz
Jutība	
– Mono, 26 dB S/T attiecība	≤ 22 dBf
- Stereo, 46 dB S/T attiecība	≤ 48 dBf
Meklēšanas jutība	≤ 32 dBf
Kopējie harmoniskie kropļojumi	$< 3\%$

Signāla-trokšņa attiecība	≥ 45 dB
---------------------------	--------------

USB

USB tiešā pieslēguma versija	2.0 pilna ātruma (full speed)
Uzlādes atbalsts	5 V, 500 mA

Disks

Lāzera tips	Pusvadītājs
Diska diametrs	12 cm/8 cm
Atbalstītie formāti	CD-DA, CD-R, CD-RW, MP3-CD
Audio signāla ciparu-analogais pārveidotājs (Audio DAC)	24 biti/44,1 kHz
Kopējie harmoniskie kropļojumi	$< 3\%$ (1 kHz)
Frekvences reakcija	20 Hz – 20 kHz (44,1 KHz)
S/T attiecība	≥ 80 dBA

Bluetooth

Bluetooth versija	V4.0
Bluetooth frekvenču josla	2,4 GHz ~ 2,48 GHz ISM frekvenču josla
Bluetooth darbības attālums	10 m (brīvā telpā)

Vispārīga informācija

Maiņstrāvas barošanas padeve	110 – 127 V~ /220 – 240 V~, 50/60 Hz
Elektroenerģijas patēriņš darbības režīmā	45 W
Elektroenerģijas patēriņš Eko gaidstāves režīmā	$\leq 0,5$ W

... Informācija par precī

Izmēri

- Galvenā ierīce (P x A x D)	140 x 305 x 215 mm
- Skaļruņa kaste (P x A x D)	249 x 128 x 227 mm

Svars

- Galvenā ierīce	2,3 kg
- Skaļruņa kaste	2 x 2,6 kg

USB atskaņošanas saderīguma informācija

Saderīgās USB ierīces:

- USB zibatmiņa (USB 2.0 vai USB 1.1);
- USB atskaņotāji (flash players) (USB 2.0 vai USB 1.1);
- atmiņas kartes (darbībai ar šo ierīci ir nepieciešams papildu karšu lasītājs).

Atbalstītie USB formāti:

- USB vai atmiņas faila formāts: FAT12, FAT16, FAT32 (sektora izmērs: 512 baiti);
- MP3 bitu pārraides ātrums (datu ātrums): 32-320 kbps un mainīgs bitu pārraides ātrums;
- Maksimālais direktoriju apakšlīmeņu skaits: 8;
- Albumu/mapju maksimālais skaits: 99;
- Ierakstu/virsrakstu maksimālais skaits: 999;
- Failu nosaukums unikodā UTF8 (maksimālais garums: 32 baiti).

Neatbalstītie USB formāti:

- Tukši albumi: tukšs albums ir albums, kas nesatur MP3/WMA failus, un tas netiks parādīts displejā.
- Neatbalstītu formātu faili tiek izlaisti. Piemēram, Word dokumenti (.doc) vai MP3 faili ar nosaukuma paplašinājumu .dlf tiek izlaisti un netiek atskaņoti.
- WMA, AAC, WAV, PCM audiofaili;
- Ar DRM (digitālo tiesību pārvaldīšanas tehnoloģiju) aizsargāti WMA faili (.wav, .m4a, .m4p, .mp4, .aac);
- WMA faili Lossless formātā.

Atbalstītie MP3 disku formāti

- IS09660, Joliet;
- Maksimālais virsrakstu skaits: 128 (atkarībā no faila nosaukuma garuma);
- Maksimālais albumu skaits: 99;
- Atbalstītās iztveršanas frekvences: 32 kHz, 44,1 kHz, 48 kHz;
- Atbalstītie bitu pārraides ātrumi: 32~256 (kbps), mainīgi bitu pārraides ātrumi.

9. Darbības traucējumu novēršana



Bīdīnājums

- Nekad nenoņemiet šīs ierīces korpusu.

Lai saglabātu garantijas derīgumu, nekad nemēģiniet remontēt ierīci pašu spēkiem.

Ja šīs ierīces lietošanas laikā rodas tās darbības traucējumi, pirms sazināties ar servisa centru, lūdzu, vispirms pārbaudiet tālāk uzskaitītos punktus. Ja problēma netiek atrisināta, dodieties uz Philips interneta vietni (www.philips.com/support). Kad sazināties ar Philips, pārļiecinieties, vai ierīce atrodas netālu un vai jums ir pieejami modeļa un sērijas numuri.

Nav barošanas padeves

- Pārļiecinieties, vai ierīces maiņstrāvas barošanas vads ir pareizi pievienots.
- Pārļiecinieties, vai maiņstrāvas elektrotīkla rozetē ir elektrība.
- Elektroenerģijas taupīšanas nolūkā ierīce automātiski pārslēdzas gaidstāvē 15 minūtes pēc ieraksta atskaņošanas beigām, ja netiek nospiests neviens vadības taustiņš.

Nav skaņas, vai ir slikta skaņas kvalitāte

- Noregulējiet skaļumu.
- Pārļiecinieties, vai skaļruņi ir pareizi pievienoti.
- Pārļiecinieties, vai atkailinātē skaļruņu vadi ir iespiesti spailēs.

Ierīce nereaģē

- Atvienojiet barošanas vada kontaktdakšu no elektrotīkla rozetes, pēc tam pievienojiet to atpakaļ un vēlreiz ieslēdziet ierīci.
- Elektroenerģijas taupīšanas nolūkā ierīce automātiski izslēdzas 15 minūtes pēc ieraksta atskaņošanas beigām, ja netiek nospiests neviens vadības taustiņš.

Tālvadības pults nedarbojas

- Pirms nospiežat jebkuru funkciju izvēles taustiņu, vispirms izvēlieties pareizo atskaņošanas avotu ar tālvadības pulti, nevis ar taustiņiem uz galvenās ierīces.

- Samaziniet attālumu starp tālvadības pulti un galveno ierīci.
- Ievietojiet bateriju, ievērojot norādīto polaritāti (+/- zīmes).
- Nomainiet bateriju.
- Mērķējiet tālvadības pulti tieši uz tālvadības sensoru galvenās ierīces priekšpusē.

Disks netiek uztverts

- Ievietojiet disku.
- Pārļiecinieties, vai disks nav ievietots otrādi.
- Uzgaidiet, līdz iztvaikos uz lēcas kondensējies mitrums.
- Nomainiet vai notīriet disku.
- Lietojiet pabeigtu (finalizētu) kompaktdisku vai pareiza formāta disku.

Nevar parādīt dažus failus USB ierīcē

- Mapju vai failu skaits USB ierīcē ir pārsniedzis noteikto limitu. Šī parādība nav ierīces nepareiza darbība.
- Šo failu formāti netiek atbalstīti.

USB ierīce netiek atbalstīta

- Attiecīgā USB ierīce nav saderīga ar šo ierīci. Mēģiniet citu USB ierīci.

Slikta radio uztveršana

- Palieliniet attālumu starp ierīci un savu televizoru, videomagnetofonu vai citiem starojuma avotiem.
- Pilnībā izvelciet FM antenu.

Mūzikas atskaņošana šajā sistēmā nav pieejama pat pēc veiksmīgas Bluetooth savienojuma izveides

- Attiecīgā ierīce nevar tikt izmantota ar šo sistēmu, lai atskaņotu mūziku.

Pēc savienojuma izveides ar Bluetooth iespējot ierīci skaņas kvalitāte ir slikta

- Slikta Bluetooth uztveršana. Pārvietojiet ierīci tuvāk šai sistēmai vai novāciet jebkurus šķēršļus starp ierīci un sistēmu.

Nevar izveidot Bluetooth savienojumu ar sistēmu

- Ierīce neatbalsta šai sistēmai nepieciešamos profilus.
- Ierīces Bluetooth funkcija nav iespējota. Skatiet ierīces lietošanas instrukciju, lai uzzinātu, kā iespējot Bluetooth funkciju.
- Šī sistēma nav savienošana pāri režīmā.
- Šī sistēma jau ir savienota ar citu Bluetooth iespējotu ierīci. Atvienojiet attiecīgo Bluetooth ierīci vai visas pārējās pievienotās ierīces un tad mēģiniet vēlreiz.

Pāri savienotais mobilais tālrunis pastāvīgi pievienojas un atvienojas

- Slikta Bluetooth uztveršana. Pārvietojiet mobilo tālruni tuvāk šai sistēmai vai novāciet jebkurus šķēršļus starp mobilo tālruni un sistēmu.
- Daži mobilie tālruņi var pastāvīgi pievienoties un atvienoties, kad jūs veicat vai pabeidzat zvanus. Tas nenorāda uz nekādiem šīs sistēmas darbības traucējumiem.
- Dažiem mobilajiem tālruņiem Bluetooth savienojums var tikt automātiski deaktivizēts enerģijas taupīšanas nolūkā. Tas nenorāda uz nekādiem šīs sistēmas darbības traucējumiem.

Taimeris nestrādā

- Iestatiet pareizu pulksteņa laiku.
- Ieslēdziet taimeri.

Pulksteņa/taimera iestatījums ir izdzēsts

- Ir bijis elektrības padeves pārtraukums, vai arī ir ticis atvienots barošanas vads.



2015 © Gibson Innovations Limited. Visas tiesības patur autors.

Šo precī tīrgū piedāvā Gibson Innovations Ltd. un tas ir šīs preces ražotājs. Gibson Innovations Ltd. ir šīs preces garantijas devējs.

Philips un Philips vairoga emblēma ir Koninklijke Philips N.V. reģistrētas preču zīmes, un Gibson Innovations Ltd. tās izmanto saskaņā ar Koninklijke Philips N.V. licenci.

BTM3360_12_UM_V1.0



Apmeklējiet Philips internetā:
<http://www.philips.com>