

# Πάντα δίπλα σας

Καταχωρήστε το προϊόν σας και λάβετε υποστήριξη από τη διεύθυνση  
[www.philips.com/support](http://www.philips.com/support)

BTM2312



## Εγχειρίδιο χρήσης

**PHILIPS**



# Πίνακας περιεχομένων

<b>1</b>	<b>Σημαντικό!</b>	<b>2</b>
	Ασφάλεια	2
	Σημείωση	2
<b>2</b>	<b>Το μουσικό σύστημα Micro</b>	<b>5</b>
	Εισαγωγή	5
	Περιεχόμενα συσκευασίας	5
	Επισκόπηση της κύριας μονάδας	6
	Επισκόπηση του τηλεχειριστηρίου	7
<b>3</b>	<b>Ξεκίνημα</b>	<b>9</b>
	Σύνδεση ηχείων	9
	Σύνδεση στο ρεύμα	9
	Προετοιμασία τηλεχειριστηρίου	10
	Επίδειξη χαρακτηριστικών	10
	Ρύθμιση ρολογιού	10
	Ενεργοποίηση	10
<b>4</b>	<b>Αναπαραγωγή</b>	<b>12</b>
	Αναπαραγωγή από δίσκο	12
	Αναπαραγωγή από USB	12
	Έλεγχος της αναπαραγωγής	12
	Παράλειψη κομματιών	13
	Προγραμματισμός κομματιών	13
	Αναπαραγωγή από συσκευές με δυνατότητα Bluetooth	13
<b>5</b>	<b>Ακρόαση ραδιοφώνου</b>	<b>15</b>
	Συντονιστείτε σε έναν ραδιοφωνικό σταθμό	15
	Αυτόματος προγραμματισμός ραδιοφωνικών σταθμών	15
	Μη αυτόματος προγραμματισμός ραδιοφωνικών σταθμών	15
	Επιλογή προεπιλεγμένου ραδιοφωνικού σταθμού	15
<b>6</b>	<b>Προσαρμογή ήχου</b>	<b>16</b>
	Επιλογή προκαθορισμένου ηχητικού εφέ	16
	Προσαρμογή επιπέδου έντασης	16
	Σίγαση ήχου	16
<b>7</b>	<b>Άλλες λειτουργίες</b>	<b>17</b>
	Ρύθμιση ώρας αφύπνισης	17
	Ρύθμιση χρονοδιακόπτη αυτόματης διακοπής λειτουργίας	17
	Ακρόαση από εξωτερική συσκευή	18
	Φορτίστε τις συσκευές σας	18
<b>8</b>	<b>Πληροφορίες προϊόντος</b>	<b>19</b>
	Προδιαγραφές	19
	Πληροφορίες δυνατότητας αναπαραγωγής μέσω USB	20
	Υποστηριζόμενα μορμά δίσκου MP3	20
<b>9</b>	<b>Αντιμετώπιση προβλημάτων</b>	<b>21</b>

# 1 Σημαντικό!

## Ασφάλεια

Διαβάστε και κατανοήστε όλες τις οδηγίες πριν χρησιμοποιήσετε αυτό το σύστημα μουσικής micro. Εάν προκληθεί βλάβη λόγω μη πήρησης των οδηγιών, δεν θα ισχύει η εγγύηση.



### Προειδοποίηση

- Μην αφαιρείτε ποτέ το περίβλημα της συσκευής.
- Μην λιπαίνετε κανένα τμήμα αυτής της συσκευής.
- Μην κοιτάτε ποτέ απευθείας την ακτίνα μέσα στη συσκευή.
- Μην τοποθετείτε τη συσκευή πάνω σε άλλο ηλεκτρικό εξοπλισμό.
- Διατηρείτε τη συσκευή μακριά από άμεσο ηλιακό φως, γυμνή φλόγα ή θερμότητα.
- Βεβαιωθείτε ότι έχετε πάντα εύκολη πρόσβαση στο καλώδιο ρεύματος, στο βύσμα ή στον προσαρμογέα για να αποσυνδέετε τη συσκευή από το ρεύμα.

- Η συσκευή δεν πρέπει να εκτίθεται σε υγρά.
- Μην τοποθετείτε πηγές κινδύνου επάνω στη συσκευή (π.χ. αντικείμενα που περιέχουν υγρά, αναμμένα κεριά).
- Όπου το βύσμα παροχής ρεύματος ή ο συζευκτήρας συσκευής χρησιμοποιείται ως συσκευή αποσύνδεσης, η συσκευή αποσύνδεσης παραμένει λειτουργική.
- Φροντίστε να υπάρχει αρκετός ελεύθερος χώρος για εξαερισμό γύρω από το προϊόν.
- ΠΡΟΕΙΔΟΠΟΙΗΣΗ για τη χρήση της μπαταρίας – Προς αποφυγή διαρροής του υγρού της μπαταρίας που μπορεί να προκαλέσει τραυματισμό, καταστροφή ιδιοκτησίας ή βλάβη στη μονάδα:
  - Τοποθετείτε τις μπαταρίες σωστά, με τις ενδείξεις πολικότητας + και - όπως υποδεικνύονται στη μονάδα.
  - Μην συνδυάζετε μπαταρίες διαφορετικού τύπου (παλιές με

καινούργιες ή μπαταρίες άνθρακα με αλκαλικές κ.λπ.).

- Οι μπαταρίες (πακέτο μπαταριών ή εγκατεστημένες μπαταρίες) δεν πρέπει να εκτίθενται σε υπερβολική θερμότητα όπως ήλιο, φωτιά κ.λπ.
- Αφαιρείτε τις μπαταρίες όταν η μονάδα δεν πρόκειται να χρησιμοποιηθεί για μεγάλο χρονικό διάστημα.
- Χρησιμοποιείτε μόνο μέρη/εξαρτήματα εγκεκριμένα από τον κατασκευαστή.

## Σημείωση

Οποιοσδήποτε αλλαγές ή τροποποιήσεις πραγματοποιηθούν στη συσκευή χωρίς τη ρητή έγκριση της Gibson Innovations ενδέχεται να ακυρώσουν το δικαίωμα του χρήστη για λειτουργία της συσκευής.

## Συμμόρφωση

# CE 0890

### Δήλωση συμμόρφωσης

Με το παρόν η Gibson Innovations δηλώνει ότι το προϊόν συμμορφώνεται με τις ουσιαστικές απαιτήσεις και τις λοιπές σχετικές διατάξεις της Οδηγίας 1999/5/ΕΚ. Μπορείτε να βρείτε τη Δήλωση συμμόρφωσης στη διεύθυνση [www.philips.com/support](http://www.philips.com/support).

**Η συσκευή περιλαμβάνει την παρακάτω ετικέτα:**



## Φροντίδα του περιβάλλοντος

### Απόρριψη παλιών προϊόντων και μπαταριών



Το προϊόν σας έχει σχεδιαστεί και κατασκευαστεί με υλικά και εξαρτήματα υψηλής ποιότητας, τα οποία μπορούν να ανακυκλωθούν και να ξαναχρησιμοποιηθούν.



Αυτό το σύμβολο δηλώνει ότι το προϊόν καλύπτεται από την Ευρωπαϊκή Οδηγία 2012/19/EK.



Αυτό το σύμβολο δηλώνει ότι το προϊόν περιέχει μπαταρίες που καλύπτονται από την Ευρωπαϊκή Οδηγία 2013/56/ΕΕ, οι οποίες δεν μπορούν να απορριφθούν μαζί με τα συνηθισμένα οικιακά απορρίμματα. Ενημερωθείτε σχετικά με το τοπικό σύστημα ξεχωριστής συλλογής ηλεκτρικών και ηλεκτρονικών προϊόντων και μπαταριών. Να ακολουθείτε τους τοπικούς κανονισμούς και να μην απορρίπτετε το προϊόν και τις μπαταρίες μαζί με τα συνηθισμένα οικιακά απορρίμματα. Η σωστή απόρριψη παλιών προϊόντων και μπαταριών συμβάλλει στην αποφυγή αρνητικών επιπτώσεων για το περιβάλλον και την ανθρώπινη υγεία.

### Αφαίρεση των μπαταριών μίας χρήσης

Για να αφαιρέσετε τις μπαταρίες μίας χρήσης, ανατρέξτε στην ενότητα με τις οδηγίες εγκατάστασης των μπαταριών.

### Πληροφορίες σχετικά με την προστασία του περιβάλλοντος

Κάθε περιπτώ στοιχείο συσκευασίας έχει παραληφθεί. Η συσκευασία έχει γίνει έτσι ώστε να είναι εύκολος ο διαχωρισμός σε τρία υλικά: χαρτόνι (κουτί), αφρώδες

πολυστερένιο (υλικό προστασίας από χτυπήματα) και πολυαιθυλένιο (σακούλακια, προστατευτικό αφρώδες φύλλο). Το σύστημα αποτελείται από υλικά που μπορούν να ανακυκλωθούν και να επαναχρησιμοποιηθούν εάν αποσυναρμολογηθεί από μια ειδικευμένη εταιρεία. Τηρείτε τους τοπικούς κανονισμούς σχετικά με την απόρριψη υλικών συσκευασίας, άδειων μπαταριών ή παλιού εξοπλισμού.



Be responsible  
Respect copyrights

Η πραγματοποίηση αντιγράφων υλικού που φέρει προστασία αντιγραφής, όπως προγραμμάτων υπολογιστών, αρχείων, μεταδόσεων και ηχογραφήσεων, άνευ σχετικής εξουσιοδότησης, ενδέχεται να συνιστά καταστρατήγηση των δικαιωμάτων πνευματικής ιδιοκτησίας, και ως εκ τούτου ποινικό αδίκημα. Δεν επιτρέπεται η χρήση του εξοπλισμού αυτού για τους σκοπούς αυτούς.

### Bluetooth

Το σύμβολο Bluetooth® και τα λογότυπα αποτελούν εμπορικά σήματα της Bluetooth SIG, Inc. και οποιαδήποτε χρήση τέτοιων συμβόλων από την Gibson Innovations Limited πραγματοποιείται κατόπιν αδειάς. Άλλα εμπορικά σήματα και ονόματα ανήκουν στους αντίστοιχους ιδιοκτήτες τους.

## Φροντίδα του προϊόντος σας

- Μην τοποθετείτε κανένα άλλο αντικείμενο εκτός από δίσκους στο διαμέρισμα δίσκου.
- Μην τοποθετείτε στραβούς ή σπασμένους δίσκους στο διαμέρισμα δίσκου.
- Αφαιρέστε τους δίσκους από τη μονάδα δίσκου, εάν δεν πρόκειται να χρησιμοποιήσετε το προϊόν για μεγάλο χρονικό διάστημα.

- Χρησιμοποιείτε μόνο πανί καθαρισμού από μικροφίμπρα για τον καθαρισμό του προϊόντος.



#### Σημείωση

- Η πινακίδα του τύπου βρίσκεται στο πίσω μέρος του προϊόντος.

## 2 Το μουσικό σύστημα Micro

Συγχαρητήρια για την αγορά σας και καλωσορίσατε στη Philips! Για να επωφεληθείτε πλήρως από την υποστήριξη που προσφέρει η Philips, καταχωρήστε το προϊόν σας στη διεύθυνση [www.philips.com/welcome](http://www.philips.com/welcome).

---

### Εισαγωγή

Με αυτή τη μονάδα, μπορείτε:

- να ακούτε ήχο από δίσκους, συσκευές USB, συσκευές Bluetooth και άλλες εξωτερικές συσκευές
- να ακούτε ραδιοφωνικούς σταθμούς.

Μπορείτε να εμπλουτίσετε την έξοδο ήχου με το παρακάτω ηχητικό εφέ:

- Έλεγχος ψηφιακού ήχου (DSC)

Η μονάδα υποστηρίζει τις παρακάτω μορφές πολυμέσων:



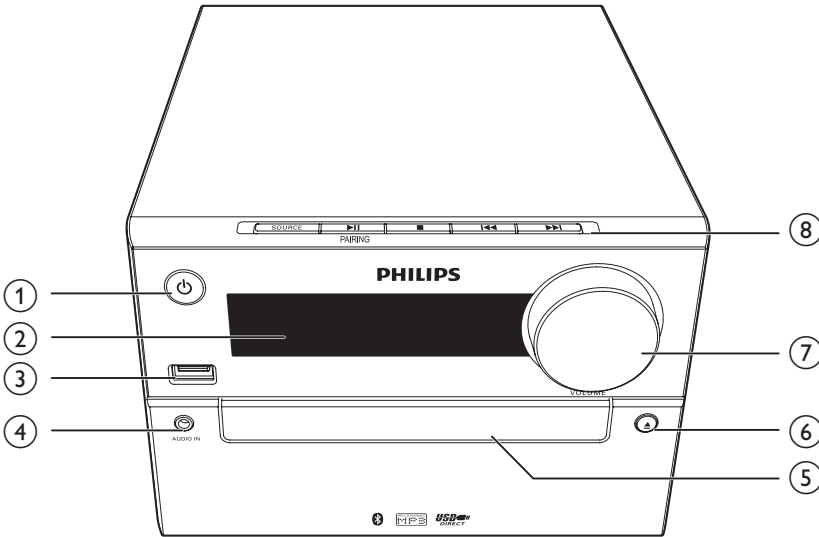
---


### Περιεχόμενα συσκευασίας

Ελέγξτε και αναγνωρίστε τα περιεχόμενα της συσκευασίας:


- Κύρια μονάδα
- Τηλεχειριστήριο (με μία μπαταρία AAA)
- Ηχεία (×2)
- Σύντομο εγχειρίδιο χρήσης
- Ασφάλεια και προσοχή

## Επισκόπηση της κύριας μονάδας




- ①  **Φ**
- Ενεργοποίηση του προϊόντος.
  - Μετάβαση σε λειτουργία αναμονής ή λειτουργία αναμονής Eco Power.

- ② **Οθόνη**
- Προβολή τρέχουσας κατάστασης.

- ③ 
- Σύνδεση συσκευών αποθήκευσης USB.
  - Φόρτιση της συσκευής σας.

- ④ **AUDIO IN**
- Σύνδεση εξωτερικών συσκευών ήχου.

- ⑤ **Μονάδα δίσκου**

- ⑥ 
- Άνοιγμα ή κλείσιμο του διαμερίσματος δίσκου.

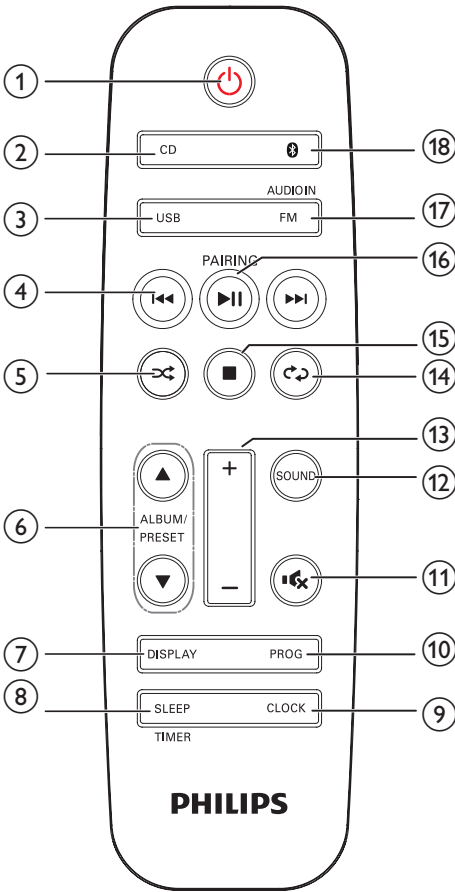
- ⑦ **VOLUME**
- Προσαρμογή έντασης.

⑧ **SOURCE**

- Επιλογή πηγής: DISC, USB, TUNER, AUDIO IN, BT (Bluetooth).
- ▶▶
- Έναρξη, παύση ή συνέχιση της αναπαραγωγής.
  - Στη λειτουργία Bluetooth, πατήστε για τρία δευτερόλεπτα μέχρι να ακούσετε έναν χαρακτηριστικό ήχο ("μπιπ"), για να αποσυνδέσετε την τρέχουσα συνδεδεμένη συσκευή και να μεταβείτε σε λειτουργία σύζευξης.
- 
- Διακοπή αναπαραγωγής ή διαγραφή προγραμματισμού.
- ◀◀ / ▶▶
- Μετάβαση στο προηγούμενο/επόμενο κομμάτι.
  - Αναζήτηση μέσα σε κομμάτι/δίσκο/USB.
  - Συντονιστείτε σε έναν ραδιοφωνικό σταθμό.
  - Ρύθμιση ώρας.



## Επισκόπηση του τηλεχειριστηρίου



- ① **⏻**
- Ενεργοποίηση/απενεργοποίηση του προϊόντος.
  - Μετάβαση στη λειτουργία αναμονής ή τη λειτουργία αναμονής ECO Power.
- ② **CD**
- Επιλέξτε πηγή CD.
- ③ **USB**
- Επιλογή πηγής USB.

- ④ **⏮ / ⏭**
- Μετάβαση στο προηγούμενο/επόμενο κομμάτι.
  - Αναζήτηση μέσα σε κομμάτι/δίσκο/USB.
  - Συντονιστείτε σε έναν ραδιοφωνικό σταθμό.
  - Ρύθμιση ώρας.
- ⑤ **⌘**
- Αναπαραγωγή κομματιών σε τυχαία σειρά.
- ⑥ **ALBUM/PRESET ▲ / ▼**
- Επιλογή προεπιλεγμένου ραδιοφωνικού σταθμού.
  - Μετάβαση στο προηγούμενο/επόμενο άλμπουμ.
- ⑦ **DISPLAY**
- Προσαρμογή φωτεινότητας οθόνης.
  - Κατά τη διάρκεια της αναπαραγωγής, εμφάνιση σχετικών πληροφοριών.
- ⑧ **SLEEP/TIMER**
- Ρύθμιση χρονοδιακόπτη διακοπής λειτουργίας.
  - Ρύθμιση αφύπνισης.
- ⑨ **CLOCK**
- Ρύθμιση ρολογιού.
  - Εμφάνιση πληροφοριών ρολογιού.
- ⑩ **PROG**
- Προγραμματισμός κομματιών.
  - Προγραμματισμός ραδιοφωνικών σταθμών.
  - Αυτόματη αποθήκευση ραδιοφωνικών σταθμών FM.
- ⑪ **🔊**
- Σίγαση ή επαναφορά της έντασης.
- ⑫ **SOUND**
- Εμπλουτισμός ήχου με τη λειτουργία DSC (Έλεγχος ψηφιακού ήχου).
- ⑬ **VOL +/-**
- Προσαρμογή έντασης.

14 

- Επαναλαμβανόμενη αναπαραγωγή ενός ή όλων των κομματιών.

15 

- Διακοπή αναπαραγωγής ή διαγραφή προγραμματισμού.

16  **PAIRING**

- Πατήστε για έναρξη, παύση ή συνέχιση της αναπαραγωγής.
- Πατήστε για 3 δευτερόλεπτα μέχρι να ακούσετε έναν χαρακτηριστικό ήχο ("μπιπ") για να εισέλθετε σε λειτουργία σύζευξης.

17 **FM/AUDIO IN**

- Επιλογή πηγής FM.
- Επιλογή της πηγής AUDIO IN.

18 

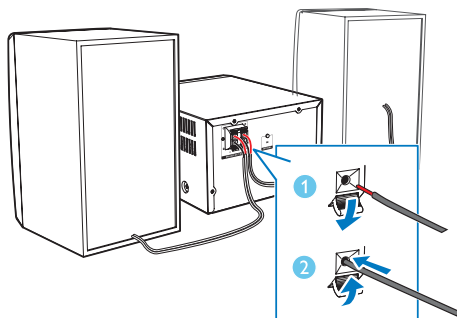
- Επιλογή της πηγής Bluetooth.

# 3 Ξεκίνημα

## ! Προσοχή

- Η χρήση διαφορετικών χειριστηρίων ή προσαρμογών ή η εφαρμογή διαδικασιών διαφορετικών από αυτές που υποδεικνύονται στο παρόν μπορεί να προκαλέσει επικίνδυνη έκθεση σε ακτινοβολία ή άλλες μη ασφαλείς λειτουργίες.

Ακολουθείτε πάντα τις οδηγίες στο παρόν κεφάλαιο με τη σειρά που αναφέρονται.



## Σύνδεση ηχείων

### ☰ Σημείωση

- Εισαγάγετε μέχρι το τέρμα της υποδοχής το γυμνό τμήμα κάθε καλώδιου ηχείου.
- Για καλύτερη ποιότητα ήχου, να χρησιμοποιείτε μόνο τα παρεχόμενα ηχεία.

- 1 Για το δεξί ηχείο, βρείτε στο πίσω μέρος της κύριας μονάδας τις υποδοχές με την ένδειξη "R".
- 2 Συνδέστε το κόκκινο καλώδιο στην κόκκινη υποδοχή (+) και το μαύρο καλώδιο στη μαύρη υποδοχή (-).
- 3 Για το αριστερό ηχείο, βρείτε στην κύρια μονάδα τις υποδοχές με την ένδειξη "L".
- 4 Επαναλάβετε το βήμα 2 για να εισαγάγετε το καλώδιο του αριστερού ηχείου.

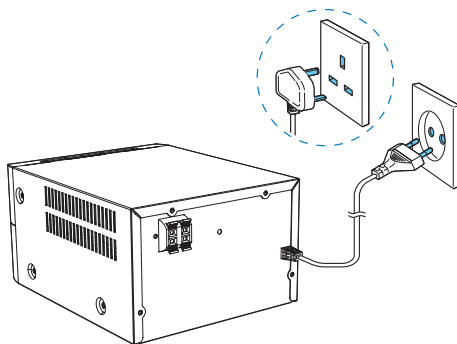
Για να **συνδέσετε το καλώδιο κάθε ηχείου:**

- 1 Κρατήστε το κάλυμμα της υποδοχής προς τα κάτω.
- 2 Συνδέστε σωστά το καλώδιο του ηχείου.
- 3 Αφήστε το κάλυμμα της υποδοχής.

## Σύνδεση στο ρεύμα

### ! Προσοχή

- Κίνδυνος βλάβης της συσκευής! Βεβαιωθείτε ότι η τάση παροχής ρεύματος αντιστοιχεί στην τάση που εμφανίζεται τυπωμένη στην πίσω πλευρά ή στο κάτω μέρος της μονάδας.
- Προτού συνδέσετε το καλώδιο ρεύματος AC, βεβαιωθείτε ότι έχετε ολοκληρώσει όλες τις άλλες συνδέσεις.



Συνδέστε το καλώδιο ρεύματος στην πρίζα.

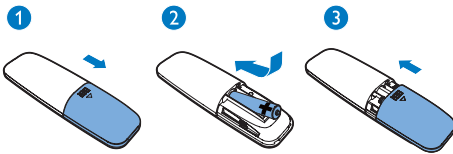
## Προετοιμασία τηλεχειριστηρίου

### ! Προσοχή

- Κίνδυνος βλάβης της συσκευής! Όταν δεν πρόκειται να χρησιμοποιήσετε το τηλεχειριστήριο για μεγάλο χρονικό διάστημα, φροντίστε να αφαιρέτε τις μπαταρίες.

Για να τοποθετήσετε την μπαταρία του τηλεχειριστηρίου:

- 1 Ανοίξτε τη θήκη μπαταριών.
- 2 Τοποθετήστε την παρεχόμενη μπαταρία AAA με σωστή πολικότητα (+/-), όπως υποδεικνύεται.
- 3 Κλείστε τη θήκη της μπαταρίας.



## Επίδειξη χαρακτηριστικών

Σε λειτουργία αναμονής, πατήστε ■ για επίδειξη των χαρακτηριστικών αυτής της συσκευής.

- ↳ Τα χαρακτηριστικά εμφανίζονται ένα-ένα στην οθόνη ενδείξεων.
- Για να απενεργοποιήσετε την επίδειξη, πατήστε ξανά το ■

## Ρύθμιση ρολογιού

- 1 Στην κατάσταση αναμονής, πατήστε παρατεταμένα το **CLOCK** στο τηλεχειριστήριο για πάνω από δύο δευτερόλεπτα.
  - ↳ Εμφανίζεται η μορφή ώρας [24H] ή [12H].

- 2 Πατήστε ◀◀ / ▶▶ για να επιλέξετε μορφή ώρας [24H] ή [12H].
- 3 Πατήστε **CLOCK** για επιβεβαίωση.
  - ↳ Εμφανίζονται τα ψηφία της ώρας και αρχίζουν να αναβοσβήνουν.
- 4 Επαναλάβετε τα βήματα 2-3 για να ρυθμίσετε την ώρα και τα λεπτά.

### ☰ Σημείωση

- Εάν δεν πατηθεί κανένα κουμπί σε 90 δευτερόλεπτα, το σύστημα εξέρχεται αυτόματα από τη λειτουργία ρύθμισης ρολογιού.

### ✳ Συμβουλή

- Μπορείτε να δείτε τις πληροφορίες ρολογιού στη λειτουργία ενεργοποίησης, πατώντας **CLOCK**.

## Ενεργοποίηση

Πατήστε ϕ.

- ↳ Το προϊόν μεταβαίνει στην τελευταία επιλεγμένη πηγή.

## Μετάβαση σε λειτουργία αναμονής

Για να θέσετε το ραδιόφωνο σε κατάσταση αναμονής, πατήστε ξανά ϕ.

- ↳ Στην οθόνη ενδείξεων εμφανίζεται το ρολόι (εφόσον έχει ρυθμιστεί).
- Στη λειτουργία αναμονής, πατήστε ϕ για εναλλαγή μεταξύ της λειτουργίας ενεργοποίησης και της λειτουργίας αναμονής.

### ☰ Σημείωση

- Το προϊόν μεταβαίνει στη λειτουργία αναμονής μετά από 15 λεπτά αδράνειας.

## Μετάβαση στη λειτουργία αναμονής ECO Power

Πατήστε το  $\Phi$  για περισσότερα από δύο δευτερόλεπτα.

- ↳ Ανάβει η κόκκινη ένδειξη αναμονής ECO Power.
- Στη λειτουργία αναμονής Eco Power, πατήστε  $\Phi$  για εναλλαγή μεταξύ της λειτουργίας ενεργοποίησης και της λειτουργίας αναμονής ECO Power.



### Σημείωση

- Το προϊόν μεταβαίνει στη λειτουργία αναμονής ECO Power μετά από 15 λεπτά στη λειτουργία αναμονής.

## Εναλλαγή μεταξύ της λειτουργίας αναμονής και της λειτουργίας αναμονής ECO Power:

- Πατήστε το  $\Phi$  για περισσότερα από δύο δευτερόλεπτα.



### Σημείωση

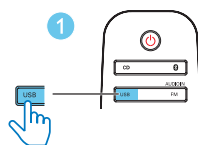
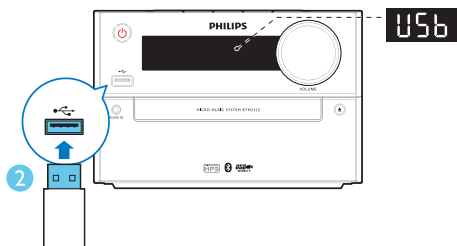
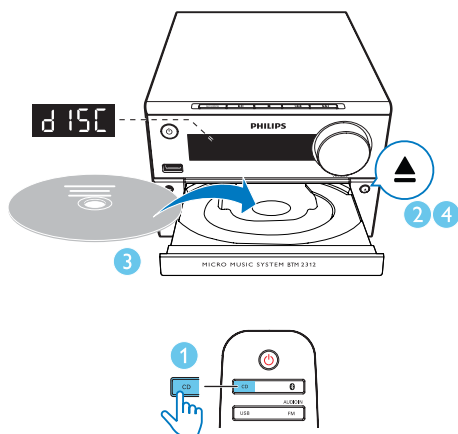
- Στη λειτουργία αναμονής, αν δεν πατηθεί κανένα κουμπί για περισσότερα από 15 λεπτά, το προϊόν μεταβαίνει αυτόματα στη λειτουργία αναμονής ECO Power.

# 4 Αναπαραγωγή

↳ Η αναπαραγωγή ξεκινά αυτόματα. Εάν δεν ξεκινήσει, πατήστε ►||.

## Αναπαραγωγή από δίσκο

- 1 Πατήστε **CD** για επιλογή της πηγής CD.
- 2 Πατήστε **▲** για να ανοίξετε τη θήκη δίσκου.
- 3 Τοποθετήστε ένα δίσκο με την ετικέτα στραμμένη προς τα επάνω.
- 4 Πατήστε **▲** για να κλείσετε τη θήκη δίσκου.  
↳ Η αναπαραγωγή ξεκινά αυτόματα. Εάν δεν ξεκινήσει, πατήστε ►||.



## Έλεγχος της αναπαραγωγής

- || Εναρξη, παύση ή συνέχιση της αναπαραγωγής.
- Διακοπή αναπαραγωγής.
- ▲ / ▼ Επιλέξτε άλμπουμ ή φάκελο.
- ◀ / ▶ Πατήστε για μετάβαση στο προηγούμενο ή στο επόμενο κομμάτι. Πατήστε παρατεταμένα για αναζήτηση προς τα πίσω/ εμπρός σε ένα κομμάτι.
- ↺ Επαναλαμβανόμενη αναπαραγωγή ενός ή όλων των κομματιών.
- ↻ Τυχαία αναπαραγωγή κομματιών (δεν ισχύει για τα προγραμματισμένα κομμάτια).
- VOL +/- Αύξηση ή μείωση της έντασης ήχου.
- 🔊 Σίγαση ή επαναφορά του ήχου.
- SOUND Επιλογή προρυθμισμένου ισοσταθμιστή.
- DISPLAY Προσαρμογή φωτεινότητας οθόνης.

## Αναπαραγωγή από USB

### Σημείωση

- Βεβαιωθείτε ότι η συσκευή USB έχει περιεχόμενο ήχου με δυνατότητα αναπαραγωγής.

- 1 Πατήστε **USB** για επιλογή πηγής USB.
- 2 Τοποθετήστε μια συσκευή USB στην υποδοχή **USB**.

## Παράλειψη κομματιών

Κατά την αναπαραγωγή ενός CD:

Πατήστε **◀◀ / ▶▶** για να επιλέξετε κομμάτια.

Κατά την αναπαραγωγή ενός δίσκου MP3  
και ενός USB:

- 1 Πατήστε **▲ / ▼** για να επιλέξετε άλμπουμ ή φάκελο.
- 2 Πατήστε **◀◀ / ▶▶** για επιλογή ενός κομματιού ή αρχείου.

## Προγραμματισμός κομματιών

Αυτή η λειτουργία σας επιτρέπει να προγραμματίσετε 20 κομμάτια με τη σειρά που θέλετε.

- 1 Στη λειτουργία διακοπής, πατήστε **PROG** για να ενεργοποιήσετε τη λειτουργία προγράμματος.  
↳ Εμφανίζονται οι ενδείξεις **[PROG]** (Προγραμματισμός) και **[001 PR 01]**.
- 2 Για κομμάτια MP3, πατήστε **▲ / ▼** για να επιλέξετε ένα άλμπουμ.
- 3 Πατήστε **◀◀ / ▶▶** για να επιλέξετε κομμάτι και στη συνέχεια πατήστε **PROG** για επιβεβαίωση.
- 4 Επαναλάβετε τα βήματα 2 και 3 για να προγραμματίσετε περισσότερα κομμάτια.
- 5 Πατήστε **▶||** για αναπαραγωγή των προγραμματισμένων κομματιών.  
↳ Κατά τη διάρκεια της αναπαραγωγής, εμφανίζεται η ένδειξη **[PROG]** (Πρόγραμμα).

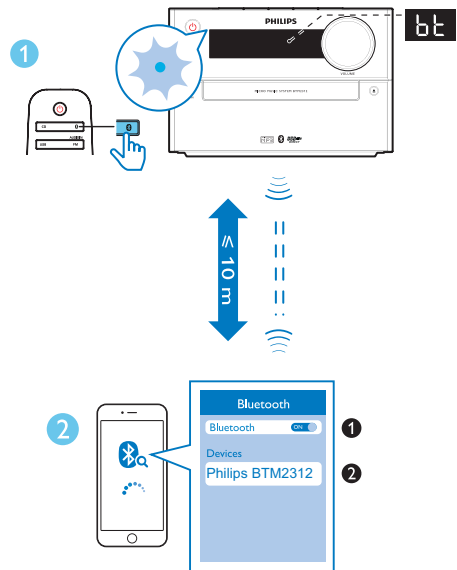
Για να διαγράψετε το πρόγραμμα:

Πατήστε δύο φορές **■**.

## Αναπαραγωγή από συσκευές με δυνατότητα Bluetooth

### Σημείωση

- Η αποτελεσματική εμβέλεια λειτουργίας ανάμεσα στη μονάδα και τη συσκευή Bluetooth είναι περίπου 10 μέτρα.
- Οποιοδήποτε εμπόδιο ανάμεσα στο σύστημα και τη συσκευή μπορεί να μειώσει την εμβέλεια λειτουργίας.
- Δεν είναι εγγυημένη η συμβατότητα με όλες τις συσκευές με δυνατότητα Bluetooth.



- 1 Πατήστε επανειλημμένα **\*** για να επιλέξετε την πηγή **Bluetooth**.  
↳ Εμφανίζεται η ένδειξη **[BT]** (Bluetooth).  
↳ Η ενδεικτική λυχνία Bluetooth αναβοσβήνει με μπλε χρώμα.

- 2 Στη συσκευή σας που υποστηρίζει το A2DP (Advanced Audio Distribution Profile), ενεργοποιήστε το Bluetooth και αναζητήστε συσκευές Bluetooth που μπορείτε να συζεύξετε (ανατρέξτε στο εγχειρίδιο χρήσης της συσκευής).
- 3 Επιλέξτε **"Philips BTM2312"** στη συσκευή Bluetooth και αν χρειαστεί πληκτρολογήστε τον κωδικό πρόσβασης "0000" για τη σύζευξη.
- ↳ Μόλις η σύνδεση ολοκληρωθεί με επιτυχία, η λυχνία Bluetooth ανάβει σταθερά σε μπλε χρώμα και η μονάδα παράγει δύο χαρακτηριστικούς ήχους ("μπιπ").
- 4 Ξεκινήστε την αναπαραγωγή ήχου στη συνδεδεμένη συσκευή.
- ↳ Ο ήχος μεταδίδεται από τη συσκευή Bluetooth σε αυτό το προϊόν.
  - Αν δεν καταφέρετε να βρείτε το **"Philips BTM2312"** ή αν δεν είναι δυνατή η σύζευξη με αυτό το προϊόν, πατήστε το **▶||/PAIRING** για τρία δευτερόλεπτα μέχρι να ακούσετε έναν ήχο "μπιπ" για να μεταβείτε σε λειτουργία σύζευξης.



#### Συμβουλή

- Το προϊόν μπορεί να απομνημονεύσει έως και 8 συσκευές Bluetooth που έχετε συνδέσει στο παρελθόν.

#### Για να αποσυνδέσετε τη συσκευή με δυνατότητα Bluetooth:

- Απενεργοποιήστε τη λειτουργία Bluetooth στη συσκευή σας ή
- Μετακινήστε τη συσκευή εκτός της εμβέλειας λειτουργίας.

## Είσοδος στη λειτουργία σύζευξης Bluetooth

Πατήστε **▶||/PAIRING** για τρία δευτερόλεπτα μέχρι να ακούσετε έναν χαρακτηριστικό ήχο ("μπιπ"), για να αποσυνδέσετε την τρέχουσα συνδεδεμένη συσκευή και να μεταβείτε σε λειτουργία σύζευξης Bluetooth.



# 5 Ακρόαση ραδιοφώνου

## Συντονιστείτε σε έναν ραδιοφωνικό σταθμό

### Συμβουλή

- Τοποθετήστε την κεραία όσο το δυνατόν πιο μακριά από την τηλεόραση, το VCR ή άλλη πηγή ακτινοβολίας.
- Για βέλτιστη λήψη, προεκτείnete πλήρως και προσαρμόστε τη θέση της κεραίας.

- 1 Πατήστε επανειλημμένα **FM/AUDIO IN** για να επιλέξετε την πηγή FM.
- 2 Πατήστε και κρατήστε πατημένο το **◀◀/▶▶** για δύο δευτερόλεπτα τουλάχιστον.  
↳ Ο δέκτης ραδιοφώνου συντονίζεται αυτόματα σε ένα σταθμό με ισχυρό σήμα λήψης.
- 3 Επαναλάβετε το βήμα 2 για συντονισμό σε περισσότερους σταθμούς.

Για να συντονιστείτε σε σταθμό με ασθενές σήμα λήψης:

Πατήστε επανειλημμένα **◀◀/▶▶** μέχρι να εντοπίσετε τη βέλτιστη λήψη.

## Αυτόματος προγραμματισμός ραδιοφωνικών σταθμών

### Σημείωση

- Μπορείτε να προγραμματίσετε μέχρι 20 προεπιλεγμένους ραδιοφωνικούς σταθμούς (FM).

Στη λειτουργία δέκτη, πατήστε **PROG** για περισσότερα από δύο δευτερόλεπτα,

προκειμένου να ενεργοποιήσετε τη λειτουργία αυτόματου προγραμματισμού.

- ↳ Όλοι οι διαθέσιμοι σταθμοί προγραμματίζονται με σειρά ανάλογη με την ισχύ λήψης της ζώνης συχνοτήτων.
- ↳ Ο πρώτος προγραμματισμένος ραδιοφωνικός σταθμός μεταδίδεται αυτόματα.

## Μη αυτόματος προγραμματισμός ραδιοφωνικών σταθμών

- 1 Συντονιστείτε σε έναν ραδιοφωνικό σταθμό.
- 2 Πατήστε **PROG** για ενεργοποίηση της λειτουργίας προγραμματισμού.  
↳ Στην οθόνη εμφανίζεται η ένδειξη **[PROG]** (Προγραμματισμός).
- 3 Πατήστε **▲ / ▼** για να εκχωρήσετε έναν αριθμό 1-20 στο συγκεκριμένο ραδιοφωνικό σταθμό και στη συνέχεια πατήστε **PROG** για επιβεβαίωση.  
↳ Εμφανίζονται ο αριθμός προεπιλογής και η συχνότητα του προεπιλεγμένου σταθμού.
- 4 Επαναλάβετε τα βήματα 1-3 για να προγραμματίσετε και άλλους σταθμούς.

### Σημείωση

- Για αντικατάσταση ενός προγραμματισμένου σταθμού, αποθηκεύστε κάποιον άλλο σταθμό στη θέση του.

## Επιλογή προεπιλεγμένου ραδιοφωνικού σταθμού

Στη λειτουργία δέκτη, πατήστε **▲ / ▼** για να επιλέξετε έναν προεπιλεγμένο αριθμό.

# 6 Προσαρμογή ήχου

Οι ακόλουθες λειτουργίες ισχύουν για όλα τα υποστηριζόμενα πολυμέσα.

---

## Επιλογή προκαθορισμένου ηχητικού εφέ

- Πατήστε επανειλημμένα **SOUND** για να επιλέξετε ένα προκαθορισμένο ηχητικό εφέ.
  - DSC 1: Ισχυρό
  - DSC 2: Καθαρό
  - DSC 3: Ισορροπημένο
  - DSC 4: Ζεστό
  - DSC 5: Φωτεινό

---

## Προσαρμογή επιπέδου έντασης

- Στο τηλεχειριστήριο, πατήστε επανειλημμένα **VOL +/-**.
- Στην κύρια μονάδα, περιστρέψτε το κουμπί έντασης ήχου.

---

## Σίγαση ήχου

- Πατήστε **MUTE** για σίγαση ή επαναφορά του ήχου.


# 7 Άλλες λειτουργίες

## Ρύθμιση ώρας αφύπνισης

Το προϊόν μπορεί να χρησιμοποιηθεί και ως ζυπηνητήρι. Ως πηγή αφύπνισης μπορείτε να επιλέξετε ένα δίσκο, το ραδιόφωνο FM ή αρχεία .mp3 σε μια συσκευή αποθήκευσης USB.

### Σημείωση


- Βεβαιωθείτε ότι έχετε ρυθμίσει σωστά το ρολόι.
- Αν η επιλεγμένη πηγή αφύπνισης δεν είναι διαθέσιμη, το προϊόν μεταβαίνει αυτόματα στη λειτουργία FM.

- 1 Στην κανονική λειτουργία αναμονής, πατήστε παρατεταμένα **SLEEP/TIMER** για δύο δευτερόλεπτα.  
↳ Τα ψηφία της ώρας αναβοσβήνουν.  
↳ Εμφανίζεται η ένδειξη .
- 2 Πατήστε **◀◀/▶▶** επανειλημμένα για να ρυθμίσετε την ώρα και στη συνέχεια πατήστε **SLEEP/TIMER** για επιβεβαίωση.  
↳ Τα ψηφία των λεπτών αναβοσβήνουν.
- 3 Πατήστε **◀◀/▶▶** για να ρυθμίσετε τα λεπτά και στη συνέχεια πατήστε **SLEEP/TIMER** για επιβεβαίωση.  
↳ Αναβοσβήνει η τελευταία επιλεγμένη πηγή αφύπνισης.
- 4 Πατήστε **◀◀/▶▶** για να επιλέξετε μια πηγή ήχου αφύπνισης (δίσκος, USB ή ραδιόφωνο), και στη συνέχεια πατήστε **SLEEP/TIMER** για επιβεβαίωση.  
↳ Αναβοσβήνει η ένδειξη **VOL\_XX** (το XX υποδεικνύει την ένταση του ήχου αφύπνισης).

- 5 Πατήστε **◀◀/▶▶** για να ρυθμίσετε την ένταση της αφύπνισης και στη συνέχεια πατήστε **SLEEP/TIMER** για επιβεβαίωση.

## Ενεργοποίηση/απενεργοποίηση αφύπνισης

Σε λειτουργία αναμονής, πατήστε επανειλημμένα το **SLEEP/TIMER** για να ενεργοποιήσετε ή να απενεργοποιήσετε το χρονοδιακόπτη.

- ↳ Εάν η αφύπνιση είναι ενεργοποιημένη, εμφανίζεται η ένδειξη .

### Συμβουλή

- Ο χρονοδιακόπτης αφύπνισης δεν είναι διαθέσιμος στη λειτουργία AUDIO IN.

### Σημείωση

- Αν επιλεγεί η πηγή CD/USB αλλά δεν υπάρχει δίσκος ή συνδεδεμένη συσκευή USB, επιλέγεται αυτόματα η πηγή TUNER.

## Ρύθμιση χρονοδιακόπτη αυτόματης διακοπής λειτουργίας

Αυτό το μουσικό σύστημα μπορεί να μεταβαίνει αυτόματα σε λειτουργία αναμονής μετά από ένα καθορισμένο χρονικό διάστημα.

- Με το μουσικό σύστημα ενεργοποιημένο, πατήστε επανειλημμένα **SLEEP/TIMER** για να επιλέξετε ένα καθορισμένο χρονικό διάστημα (σε λεπτά).  
↳ Όταν ο χρονοδιακόπτης διακοπής λειτουργίας είναι ενεργοποιημένος, εμφανίζεται η ένδειξη **zZ**.

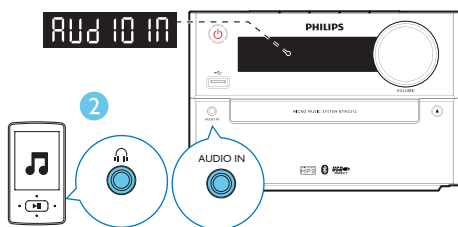
Για να απενεργοποιήσετε το χρονοδιακόπτη αυτόματης διακοπής λειτουργίας

- Πατήστε επανειλημμένα **SLEEP/TIMER** μέχρι να εμφανιστεί η ένδειξη **[OFF]** (Απενεργοποίηση διακοπής λειτουργίας).  
↳ Όταν ο χρονοδιακόπτης διακοπής λειτουργίας απενεργοποιείται, η ένδειξη **z z** εξαφανίζεται.

## Ακρόαση από εξωτερική συσκευή

Μέσω της μονάδας αυτής, μπορείτε επίσης να ακούσετε ήχο από μια εξωτερική συσκευή ήχου χρησιμοποιώντας ένα καλώδιο MP3 Link.

- 1 Συνδέστε το καλώδιο MP3 Link (δεν παρέχεται):
  - Στην υποδοχή **AUDIO IN** (3,5 mm) του προϊόντος
  - και στην υποδοχή ακουστικών μιας εξωτερικής συσκευής.
- 2 Πατήστε επανειλημμένα **FM/AUDIO IN** για να επιλέξετε την πηγή **AUDIO IN**.
- 3 Ξεκινήστε την αναπαραγωγή της συσκευής (δείτε το εγχειρίδιο χρήσης της συσκευής).

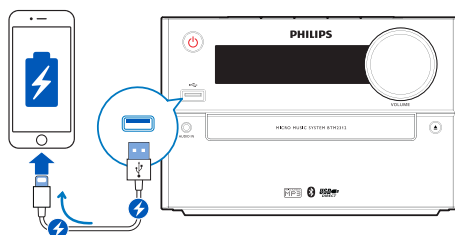


## Φορτίστε τις συσκευές σας

Με αυτό το ηχοσύστημα micro μπορείτε να φορτίσετε τις εξωτερικές σας συσκευές,

όπως κινητό τηλέφωνο, συσκευή MP3 ή άλλες φορητές συσκευές.

- 1 Χρησιμοποιήστε ένα καλώδιο USB για να συνδέσετε την υποδοχή USB του προϊόντος με την υποδοχή USB των συσκευών σας.



- 2 Συνδέστε το προϊόν στο ρεύμα.  
↳ Μόλις η συσκευή αναγνωριστεί, η φόρτιση ξεκινά.

### Σημείωση

- Η Philips δεν εγγυάται τη συμβατότητα αυτού του προϊόντος με όλες τις συσκευές.

# 8 Πληροφορίες προϊόντος

## Σημείωση

- Οι πληροφορίες προϊόντος υπόκεινται σε αλλαγή χωρίς προειδοποίηση.

## Προδιαγραφές

### Ενισχυτής

Συνολική ισχύς εξόδου	Έως 15 W
Συχνότητα απόκρισης	60 Hz - 20 kHz, +/-3 dB
Λόγος σήματος προς θόρυβο	≥ 70 dBA
Συνολική αρμονική παραμόρφωση	< 1%
Είσοδος Aux	600 mV +/- 100 mV RMS 22 kohm

### Ηχεία

Εμπέδηση ηχείου	6 ohm
Όδηγός ηχείου	3" πλήρους εύρους
Ευαισθησία	83 +/- 3 dB/m/W

### Δέκτης (FM)

Εύρος συντονισμού	87,5-108 MHz
Πλέγμα συντονισμού	50 KHz
Ευαισθησία	
– Μονοφωνικός, λόγος σήματος προς θόρυβο	26dB ≤28 dBf
– Στερεοφωνικός, λόγος σήματος προς θόρυβο	46dB ≤48 dBf

Επιλεκτικότητα αναζήτησης	≤32 dBf
Συνολική αρμονική παραμόρφωση	< 3%
Λόγος σήματος προς θόρυβο	≥45 dB

### USB

USB Direct, έκδοσης	2.0 πλήρους ταχύτητας
Βάση φόρτισης	5 V, 1000 mA

### Δίσκος

Τύπος λείζερ	Ημιαγωγός
Διάμετρος δίσκου	12 εκ./8 εκ.
Υποστηριζόμενοι δίσκοι	CD-DA, CD-R, CD-RW, MP3-CD
DAC ήχου	24 Bit/44 KHz
Συνολική αρμονική παραμόρφωση	<3% (1 KHz)
Συχνότητα απόκρισης	60 Hz - 16 kHz (+/- 3 db)
Λόγος Σ/Θ:	≥70 dBA

### Bluetooth

Έκδοση Bluetooth	V2.1+EDR
Ζώνη συχνότητας Bluetooth	Ζώνη 2,4 GHz ~ 2,48 GHz ISM
Εμβέλεια Bluetooth	10 μέτρα (ελεύθερος χώρος)

---

## Γενικές πληροφορίες

---

Ισχύς AC	100-240 V~, 50/60 Hz
Κατανάλωση ενέργειας σε λειτουργία	≤20 W
Κατανάλωση ενέργειας κατά τη λειτουργία αναμονής Eco Power	≤0,5 W
Διαστάσεις	
- Κύρια μονάδα (Π × Υ × Β)	180 × 121 × 247 χιλ.
- Ηχείο (π × υ × β)	150 × 238 × 125 χιλ.
Βάρος	
- Κύρια μονάδα	1,6 κιλά
- Ηχείο	2 × 0,795 κιλά

---

---

## Πληροφορίες δυνατότητας αναπαραγωγής μέσω USB

### Συμβατές συσκευές USB:

- Μνήμη flash USB (USB2.0 ή USB1.1)
- Συσκευές αναπαραγωγής flash USB (USB2.0 ή USB1.1)
- Κάρτες μνήμης (απαιτείται πρόσθετη συσκευή ανάγνωσης κάρτας για να λειτουργεί με αυτή τη μονάδα)

### Υποστηριζόμενες μορφές USB:

- USB ή μορφή αρχείου μνήμης FAT12, FAT16, FAT32 (μέγεθος τομέα: 512 byte)
- Ρυθμός bit MP3 (ρυθμός δεδομένων): 32-320 Kbps και μεταβλητός ρυθμός bit
- Ο μέγιστος αριθμός ένθετου καταλόγου είναι 8 επίπεδα
- Αριθμός άλμπουμ/φακέλων: μέγιστο 99
- Αριθμός κομματιών/τίτλων: μέγιστο 999
- Όνομα αρχείου σε Unicode UTF8 (μέγιστο μήκος: 32 byte)

### Μη υποστηριζόμενες μορφές USB:

- Κενά άλμπουμ: κενό άλμπουμ είναι το άλμπουμ που δεν περιέχει αρχεία MP3/WMA, και δεν θα εμφανίζεται στην οθόνη.
- Τα μη υποστηριζόμενα μορφή αρχείων παραλείπονται. Για παράδειγμα, τα έγγραφα word (.doc) ή τα αρχεία MP3 με επέκταση .dlf παραβλέπονται και δεν πραγματοποιείται αναπαραγωγή τους.
- Αρχεία ήχου WMA, AAC, WAV, PCM
- Αρχεία WMA με προστασία DRM (.wav, .m4a, .m4p, .mp4, .aac)
- Αρχεία WMA σε μορφή Lossless

---

## Υποστηριζόμενα μορφή δίσκου MP3

- ISO9660, Joliet
- Μέγιστος αριθμός τίτλων: 128 (ανάλογα με το μήκος ονόματος αρχείου)
- Μέγιστος αριθμός άλμπουμ: 99
- Υποστηριζόμενες συχνότητες δειγματοληψίας: 32 kHz, 44,1 kHz, 48 kHz
- Υποστηριζόμενοι ρυθμοί bit: 32~256 (kbps), μεταβλητοί ρυθμοί bit

# 9 Αντιμετώπιση προβλημάτων



## Προειδοποίηση

- Μην αφαιρείτε ποτέ το περίβλημα αυτής της συσκευής.

Για να εξακολουθεί να ισχύει η εγγύηση, μην επιχειρήσετε να επιδιορθώσετε το σύστημα μόνοι σας.

Εάν αντιμετωπίσετε προβλήματα κατά τη χρήση της συσκευής, ελέγξτε τα παρακάτω σημεία πριν ζητήσετε επισκευή. Αν δεν λυθεί το πρόβλημα, επισκεφτείτε τον ιστότοπο της Philips ([www.philips.com/support](http://www.philips.com/support)). Όταν επικοινωνείτε με τη Philips, φροντίστε να βρίσκεστε κοντά στη συσκευή και να έχετε πρόχειρο τον αριθμό μοντέλου και τον αριθμό σειράς.

### Η συσκευή δεν τροφοδοτείται με ρεύμα

- Βεβαιωθείτε ότι το καλώδιο τροφοδοσίας AC είναι συνδεδεμένο σωστά.
- Βεβαιωθείτε ότι από την πρίζα περνάει ρεύμα.
- Ως χαρακτηριστικό εξοικονόμησης ενέργειας, το σύστημα απενεργοποιείται αυτόματα έπειτα από 15 λεπτά αφού ολοκληρωθεί η αναπαραγωγή του κομματιού και δεν χρησιμοποιηθεί κανένα πλήκτρο ελέγχου.

### Δεν παράγεται ήχος ή ο ήχος είναι κακής ποιότητας

- Ρυθμίστε την ένταση του ήχου.
- Βεβαιωθείτε ότι τα ηχεία είναι σωστά συνδεδεμένα.
- Ελέγξτε αν τα γυμνά καλώδια των ηχείων είναι στερεωμένα.

### Η μονάδα δεν ανταποκρίνεται

- Αποσυνδέστε και επανασυνδέστε το βύσμα τροφοδοσίας AC και, στη συνέχεια, ενεργοποιήστε τη μονάδα ξανά.

- Για εξοικονόμηση ενέργειας, το σύστημα απενεργοποιείται αυτόματα μετά την πάροδο 15 λεπτών εάν έχει ολοκληρωθεί η αναπαραγωγή του κομματιού και δεν πατηθεί κανένα κουμπί ελέγχου.

### Το τηλεχειριστήριο δεν λειτουργεί

- Πριν πατήσετε οποιοδήποτε κουμπί λειτουργίας, επιλέξτε πρώτα τη σωστή πηγή από το τηλεχειριστήριο και όχι από την κύρια μονάδα.
- Μειώστε την απόσταση ανάμεσα στο τηλεχειριστήριο και τη μονάδα.
- Τοποθετήστε την μπαταρία με τη σωστή πολικότητα (σύμβολα +/-) όπως υποδεικνύεται.
- Αντικαταστήστε τη μπαταρία.
- Στρέψτε το τηλεχειριστήριο απευθείας προς τον αισθητήρα που βρίσκεται στην πρόσοψη της μονάδας.

### Δεν εντοπίζεται δίσκος

- Εισαγάγετε ένα δίσκο.
- Βεβαιωθείτε ότι ο δίσκος δεν έχει τοποθετηθεί ανάποδα.
- Περιμένετε μέχρι να καθαρίσει η υγρασία που έχει συγκεντρωθεί στο φακό.
- Αντικαταστήστε ή καθαρίστε το δίσκο.
- Χρησιμοποιήστε ένα ολοκληρωμένο CD ή έναν δίσκο σωστού φορμά.

### Δεν είναι δυνατή η αναπαραγωγή ορισμένων αρχείων από συσκευή USB

- Ο αριθμός φακέλων ή αρχείων στη συσκευή USB υπερβαίνει το καθορισμένο όριο. Αυτό δεν αποτελεί δυσλειτουργία.
- Το φορμά των αρχείων αυτών δεν υποστηρίζεται.

### Η συσκευή USB δεν υποστηρίζεται

- Η συσκευή USB δεν είναι συμβατή με τη μονάδα. Δοκιμάστε άλλη συσκευή.

### Κακή ραδιοφωνική λήψη

- Αυξήστε την απόσταση μεταξύ της μονάδας και της τηλεόρασης ή άλλων πηγών ακτινοβολίας.
- Επεκτείνετε πλήρως την κεραία FM.

**Η αναπαραγωγή μουσικής δεν είναι διαθέσιμη στη μονάδα, ακόμα και μετά την επιτυχημένη σύνδεση με Bluetooth.**

- Η συσκευή δεν μπορεί να χρησιμοποιηθεί για την ασύρματη αναπαραγωγή μουσικής μέσω της μονάδας.

**Η ποιότητα ήχου δεν είναι καλή μετά τη σύνδεση με συσκευή με δυνατότητα Bluetooth.**

- Η λήψη από το Bluetooth δεν είναι καλή. Μετακινήστε τη συσκευή πιο κοντά στη μονάδα ή αφαιρέστε τυχόν εμπόδια μεταξύ τους.

**Το Bluetooth δεν μπορεί να συνδεθεί με τη μονάδα.**

- Η συσκευή δεν υποστηρίζει τα προφίλ που απαιτούνται για τη μονάδα.
- Δεν είναι ενεργοποιημένη η λειτουργία Bluetooth της συσκευής. Ανατρέξτε στο εγχειρίδιο χρήσης της συσκευής, για να δείτε πώς θα ενεργοποιήσετε τη λειτουργία.
- Η μονάδα δεν βρίσκεται σε λειτουργία σύζευξης.
- Η μονάδα έχει συνδεθεί ήδη με άλλη συσκευή με δυνατότητα Bluetooth. Αποσυνδέστε εκείνη τη συσκευή και ξαναπροσπαθήστε.

**Η συζευγμένη φορητή συσκευή συνδέεται και αποσυνδέεται συνεχώς.**

- Η λήψη από το Bluetooth δεν είναι καλή. Μετακινήστε τη συσκευή πιο κοντά στη μονάδα ή αφαιρέστε τυχόν εμπόδια μεταξύ τους.
- Ορισμένα κινητά τηλέφωνα ενδέχεται να συνδέονται και να αποσυνδέονται συνεχώς κατά την πραγματοποίηση ή τον τερματισμό των κλήσεων. Αυτό δεν σημαίνει ότι η μονάδα δυσλειτουργεί.
- Για ορισμένες συσκευές η σύνδεση με Bluetooth μπορεί να απενεργοποιείται αυτόματα, για την εξοικονόμηση ενέργειας. Αυτό δεν σημαίνει ότι η μονάδα δυσλειτουργεί.

**Ο χρονοδιακόπτης δεν λειτουργεί**

- Ρυθμίστε σωστά το ρολόι.
- Ενεργοποιήστε το χρονοδιακόπτη.

**Η ρύθμιση ρολογιού/χρονοδιακόπτη διαγράφηκε**

- Υπήρξε διακοπή ρεύματος ή το καλώδιο ρεύματος αποσυνδέθηκε.
- Ρυθμίστε ξανά το ρολόι/χρονοδιακόπτη.







2015 © Gibson Innovations Limited. All rights reserved.

This product has been manufactured by, and is sold under the responsibility of Gibson Innovations Ltd., and Gibson Innovations Ltd. is the warrantor in relation to this product.

Philips and the Philips Shield Emblem are registered trademarks of Koninklijke Philips N.V. and are used under license from Koninklijke Philips N.V.

BTM2312\_12\_UM\_V1.0

