

D260
D265



Kurzanleitung

PHILIPS

! Wichtige Sicherheitshinweise

Warnung

- Das elektrische Netz wird als gefährlich eingestuft. Um das Ladegerät abzuschalten, muss das Netzkabel aus der Steckdose gezogen werden. Stellen Sie sicher, dass die Steckdose jederzeit frei zugänglich ist.
- Lesen Sie die Sicherheitsinformationen durch, bevor Sie das Produkt verwenden.
- Dieses Produkt entspricht der Richtlinie 2014/53/EU der Europäischen Union.
- Verwenden Sie nur das in der Bedienungsanleitung aufgelistete Netzkabel.
- Verwenden Sie nur die in der Bedienungsanleitung aufgelisteten Akkus.
- Lassen Sie das Produkt niemals mit Flüssigkeiten in Berührung kommen.
- Falls der Akku durch einen falschen Akkutyp ersetzt wird, besteht Explosionsgefahr.
- Entsorgen Sie gebrauchte Akkus vorschriftsgemäß.
- Um Hörschäden zu vermeiden, sollten Sie das Mobilteil niemals nahe an Ihr Ohr halten, wenn es klingelt oder der Freisprechmodus aktiviert ist.

1 Überblick

Während eines Anrufs

- MENU OK** Aufrufen des Optionsmenüs.
- REDIAL C** Aufrufen der Wahlwiederholungsliste.
- ▲** Stellen Sie die Lautstärke ein.
- R** Wahlwiederholung (abhängig vom Telefonnetz).
- ☎** Anrufe beenden.
- #a/A** Pausieren (gedrückt halten).
- 🔊** Ein- und Ausschalten des Lautsprechers.
- 🔇** Stummschalten des Mikrofons bzw. Deaktivierung der Stummschaltung.

Im Menü

- MENU OK** Bestätigen / Auswählen / Aufrufen des Optionsmenüs.
- REDIAL C** Abbrechen / Zurück
- ▲** Aufwärts / Abwärts
- ☎** Menü beenden.

Anzeigesymbole

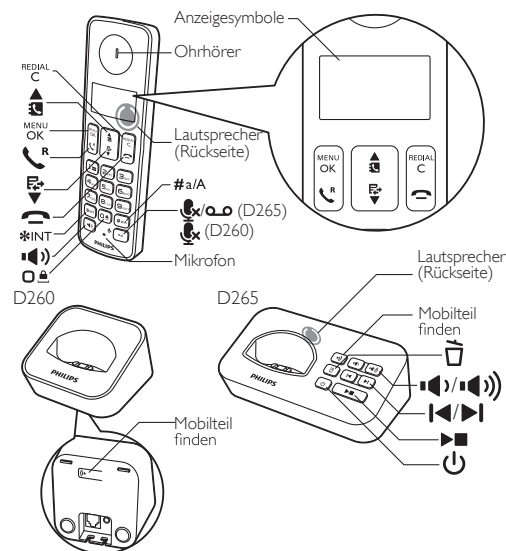
- 📶** Zeigt den Verbindungsstatus zwischen Mobilteil und Basis an. Je mehr Balken angezeigt werden, umso stärker ist das Signal.
- ☎** Leuchtet ununterbrochen, wenn Sie angenommene eingegangene Anrufe im Anrufprotokoll durchsuchen.
- ☎** Zeigt einen ausgehenden Anruf in Anrufliste.
- ☎** Leuchtet auf, wenn neue verpasste Anrufe vorhanden sind, oder wenn Sie die neuen eingegangenen Anrufe im Anrufprotokoll durchsuchen. Leuchtet ununterbrochen, wenn Sie die alten eingegangenen Anrufe im Anrufprotokoll durchsuchen.
- 🔔** Blinkt bei eingehendem Anruf. Leuchtet dauerhaft während eines Anrufs.
- 🔊** Lautsprecher ein
- 🔇** Klingelton aus
- 📧** Nur für D265: Anrufbeantworter: blinkt bei einer neuen Nachricht oder wenn der Speicher voll ist. Leuchtet ununterbrochen, wenn der Anrufbeantworter aktiviert ist.
- ✉** Anzeige für Sprachnachrichten: blinkt bei neuen Nachrichten, leuchtet ununterbrochen bei abgehörten Nachrichten.
* Dies hängt vom jeweiligen Netz ab.
- ▲** Wird angezeigt, wenn Sie in einer Liste nach oben/unten blättern bzw. die Lautstärke erhöhen/verringern.
- ▶** Rechts sind weitere Ziffern vorhanden. Drücken Sie **REDIAL C**, um sie anzuzeigen.
- ECO+** Der ECO+-Modus ist aktiviert.

Standby

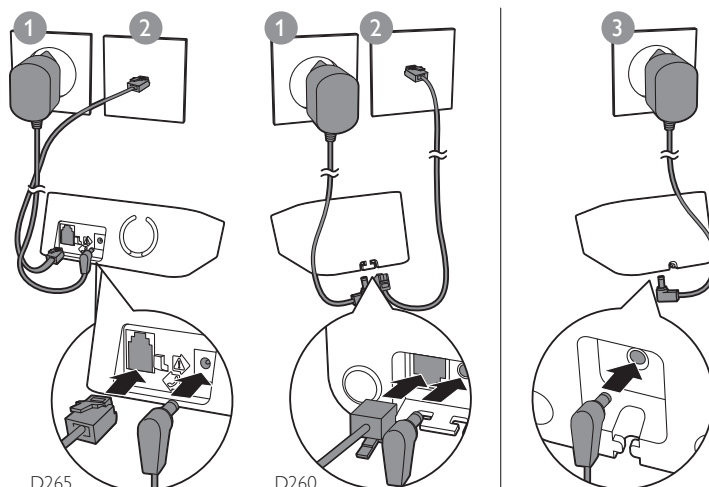
- MENU OK** Zugriff auf das Hauptmenü.
- REDIAL C** Aufrufen der Wahlwiederholungsliste.
- 📖** Telefonbuch
- 📞** Anrufliste
- ☎** Tätigen und Empfangen von Anrufen.
- ☎** Ein- oder Ausschalten des Mobilteils (gedrückt halten).
- *INT** Tätigen eines internen Anrufs (gedrückt halten).
- 🔒** Tastenfeld sperren/entsperren (gedrückt halten).
- 🔊** Tätigen und Empfangen von Anrufen über den Lautsprecher.
- 🔇** Nur für D265:
Anhören von neuen Nachrichten vom Anrufbeantworter. / Zugriff auf Menü des Anrufbeantworters.

Unter Texteingabe

- REDIAL C** Text löschen.
- ☎** Leerzeichen eingeben.
- #a/A** Wechseln zwischen Groß- und Kleinbuchstaben.



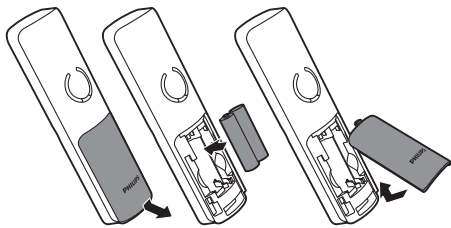
2 Verbinden



Nur bei Modellen mit mehreren Mobilteilen.

3 Erste Schritte

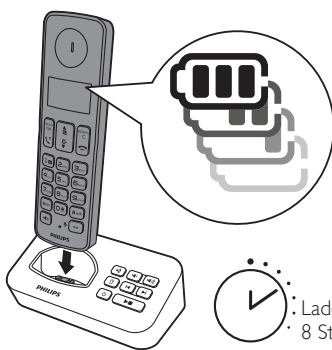
Batterien einsetzen



Konfigurieren Ihres Telefons

- 1 Wenn Sie Ihr Telefon zum ersten Mal verwenden, wird eine Willkommensnachricht angezeigt (länderspezifisch).
- 2 Stellen Sie das Land und die Sprache ein, wenn Sie dazu aufgefordert werden.
- 3 Stellen Sie Datum und Uhrzeit ein.
 - Wenn die Uhrzeit im 12-Stunden-Format angezeigt werden soll, drücken Sie \uparrow / \downarrow , um **[am]** oder **[pm]** auszuwählen (länderspezifisch).

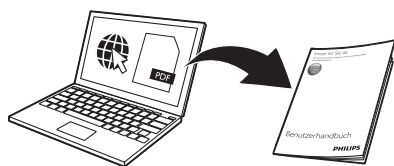
Aufladen Ihres Telefons



- > 70% 10% - 40%
 40% - 70% < 10%

Blinken: geringer Akkuladestand
Durchlauf: Ladevorgang läuft

i



www.philips.com/support

Um auf die Bedienungsanleitung im Internet zuzugreifen, verwenden Sie als Referenz die Modellnummer auf dem Produktetikett, das sich auf der Unterseite der Basisstation befindet.



Dieses Symbol auf einem Produkt bedeutet, dass für dieses Produkt die Europäische Richtlinie 2012/19/EU gilt. 2022 © MMD Hong Kong Holding Limited

Alle Rechte vorbehalten. Dieses Produkt wurde von MMD Hong Kong Holding Limited hergestellt und unter der Verantwortung dieses Unternehmens vertrieben. MMD Hong Kong Holding Limited ist der Garantiegeber in Bezug auf dieses Produkt. Philips und das Philips-Emblem sind eingetragene Marken der Koninklijke Philips N.V. und werden unter Lizenz der Koninklijke Philips N.V. verwendet.



UMS_D260/265
DE_V1.0

4 Verwenden

Telefonbuch

Hinzufügen eines Eintrags

- 1 Drücken Sie MENU / OK .
- 2 Wählen Sie **[Telefonbuch]** > **[Neu hinzu]**.
- 3 Folgen Sie den Anweisungen auf dem Bildschirm.

Wählen einer Nummer aus dem Telefonbuch

- 1 Drücken Sie \uparrow .
- 2 Wählen Sie einen Eintrag aus, und drücken Sie OK .

Kurzwahleinträge

Es stehen zwei Kurzwahleinträge zur Verfügung (Taste 1 und Taste 2). Um die gespeicherte Nummer automatisch zu wählen, halten Sie die jeweilige Taste im Standbymodus gedrückt.

Es stehen neun Kurzwahleinträge zur Verfügung (Taste 1 und Taste 9). Um die gespeicherte Nummer automatisch zu wählen, halten Sie die jeweilige Taste im Standbymodus gedrückt.

Anruferliste

Wählen einer Nummer aus dem Anrufprotokoll

- 1 Drücken Sie F2 .
- 2 Wählen Sie einen Eintrag aus, und drücken Sie OK .

Datensatz anzeigen

Drücken Sie F2 > MENU / OK > **[Anzeigen]**.

Datensatz speichern

- 1 Drücken Sie F2 > MENU / OK > **[Num. speichern]**.
- 2 Folgen Sie den Anweisungen auf dem Bildschirm.

Datensatz löschen

- 1 Drücken Sie F2 > MENU / OK > **[Löschen]**.
- 2 Folgen Sie den Anweisungen auf dem Bildschirm.

Wahlwiederholungsliste

Wählen einer Nummer aus der Wahlwiederholungsliste

- 1 Drücken Sie REDIAL / C .
- 2 Wählen Sie einen Eintrag aus, und drücken Sie OK .

Datensatz speichern

- 1 Drücken Sie REDIAL / C > MENU / OK > **[Num. speichern]**.
- 2 Folgen Sie den Anweisungen auf dem Bildschirm.

Datensatz löschen

- 1 Drücken Sie REDIAL / C > MENU / OK > **[Löschen]**.
- 2 Folgen Sie den Anweisungen auf dem Bildschirm.

Anrufbeantworter (nur für D265)

Aufnehmen einer Bandansage

- 1 Drücken Sie MENU / OK > **[Anrufbeantw.]** > **[Ansage]**.
- 2 Folgen Sie den Anweisungen auf dem Bildschirm.

Wiedergeben der eingehenden Nachrichten

Drücken Sie MENU / OK > **[Anrufbeantw.]** > **[Abspielen]**.

Eingehende Nachricht löschen

- 1 Drücken Sie während der Wiedergabe der Nachricht MENU / OK , um das Optionsmenü aufzurufen.
- 2 Wählen Sie **[Löschen]**, und drücken Sie zur Bestätigung MENU / OK .

Registrierung zusätzlicher Mobilteile

Sie können zusätzliche Mobilteile an der Basisstation registrieren.

- 1 Drücken Sie MENU / OK .
- 2 Wählen Sie **[Dienste]** > **[Anmelden]**, und drücken Sie zur Bestätigung MENU / OK .
- 3 Halten Sie die Taste OK auf der Basisstation 5 Sekunden lang gedrückt.
- 4 Geben Sie die System-PIN bzw. das Kennwort (0000) ein.
- 5 Drücken Sie MENU / OK , um die PIN/das Kennwort zu bestätigen.
 - Die Registrierung ist in weniger als zwei Minuten abgeschlossen.

Wiederherstellen der Standardeinstellungen

Sie können die Einstellungen des Telefons auf die Standardeinstellungen zurücksetzen.

- 1 Drücken Sie MENU / OK .
- 2 Wählen Sie **[Dienste]** > **[Zurücksetzen]**, und drücken Sie zur Bestätigung MENU / OK .
- 3 Folgen Sie den Anweisungen auf dem Bildschirm.

Hinweis

- Auf diese Weise können Sie die Original-PIN/ das Original-Kennwort wieder abrufen.

Technische Daten

Batterie

- Philips: 2 AAA-NiMH-Akkus, 1,2 V, 550 mAh
- Verwenden Sie nur die mitgelieferten Akkus.

Adapter (basis- und Ladestation)

	Eingang:	Ausgang:
	Invoer:	uitvoer:
Meic:	100-240 V~, 50/60 Hz, 200 mA	6 V DC, 400 mA
HuaJin:	100-240 V~, 50/60 Hz, 150 mA	6 V DC, 400 mA
HJ-0600400P1-EU	50/60 Hz, 150 mA	400 mA

Telefonbuch mit 50 Einträgen
Anrufprotokoll mit 20 Einträgen
Gesprächszeit: 16 Stunden
Standby-Zeit: 180 Stunden

Hinweis

- Sie können einen DSL-Filter (Digital Subscriber Line) installieren, um Rauschen und Probleme bei der Übermittlung der Anrufer-ID durch DSL Störungen zu verhindern.
- Die Konformitätserklärung finden Sie unter www.p4c.philips.com.

Häufig gestellte Fragen (FAQ)

Auf dem Bildschirm werden keine Balken für die Signalstärke angezeigt.

- Das Mobilteil befindet sich außerhalb des Empfangsbereichs. Verwenden Sie es näher an der Basisstation.
- Wenn auf dem Mobilteil **[Abgemeldet!]** angezeigt wird, müssen Sie es registrieren. (Siehe Abschnitt "Registrierung zusätzlicher Mobilteile").

Wie soll ich vorgehen, wenn ich keine zusätzlichen Mobilteile an der Basisstation koppeln (registrieren) kann?

Der Speicher der Basisstation ist voll. Rufen Sie MENU / OK > **[Dienste]** > **[Abmelden]** auf, um die nicht verwendeten Mobilteile abzumelden und es erneut zu versuchen.

Ich habe eine falsche Sprache ausgewählt, die ich nicht lesen kann. Was soll ich tun?

- 1 Drücken Sie die Taste OK um zum Standby-Bildschirm zurückzukehren.
- 2 Tippen Sie auf MENU / OK , um das Hauptmenü aufzurufen.
- 3 Eine der folgenden Optionen wird auf dem Bildschirm angezeigt:

[Phone setup] > [Language]
[Réglages] > [Langue]
[Telefon-Setup] > [Sprache]
[Config. telef.] > [Lingua]
[Tlfn ayarları] > [Dil]

- 4 Auswählen, um auf die Sprachoptionen zuzugreifen.
- 5 Wählen Sie Ihre Sprache aus.

Mein Mobilteil befindet sich im Suchmodus. Was soll ich tun?

- Vergewissern Sie sich, dass die Basisstation mit Strom versorgt wird.
- Registrieren Sie das Mobilteil mit der Basisstation.
- Gehen Sie mit dem Mobilteil näher an die Basisstation.

Ich kann die Einstellungen meiner Voicemail nicht ändern. Wie gehe ich vor?

Der Voicemail-Dienst wird von Ihrem Dienstanbieter verwaltet, nicht vom Telefon selbst. Wenden Sie sich an den Dienstanbieter, um die Einstellungen zu ändern.

Keine Anzeige

- Achten Sie darauf, dass die Akkus aufgeladen sind.
- Stellen Sie sicher, dass die Strom- und Telefonverbindungen aktiv sind.

Das Mobilteil im Ladegerät wird nicht aufgeladen.

- Vergewissern Sie sich, dass die Akkus richtig eingesetzt sind.
- Vergewissern Sie sich, dass das Mobilteil ordnungsgemäß auf das Ladegerät gesetzt wurde. Das Akkusymbol ist während des Ladevorgangs animiert.
- Stellen Sie sicher, dass der Docking-Ton aktiviert ist. Wenn das Mobilteil richtig auf die Basisstation gesetzt wird, ertönt ein Docking-Ton.
- Die Ladkontakte sind verschmutzt. Trennen Sie die Stromzufuhr, und reinigen Sie die Kontakte anschließend mit einem feuchten Tuch.
- Die Akkus sind defekt. Erwerben Sie bei Ihrem Händler neue Akkus.

Schlechter Ton (Knistern, Echo usw.)

- Das Mobilteil befindet sich beinahe außerhalb des Empfangsbereichs. Verwenden Sie es näher an der Basisstation.
- Das Telefon empfängt Interferenzen von nahestehenden elektrischen Geräten. Entfernen Sie die Basisstation aus diesem Bereich.
- Das Telefon befindet sich zwischen dicken Wänden. Entfernen Sie die Basisstation aus diesem Bereich.

Das Mobilteil klingelt nicht.

Stellen Sie sicher, dass der Klingelton des Mobilteils aktiviert ist.

Die Anrufer-ID wird nicht angezeigt.

- Der Dienst ist nicht aktiviert. Wenden Sie sich an Ihren Dienstanbieter.
- Die Daten des Anrufers werden unterdrückt oder sind nicht verfügbar.