

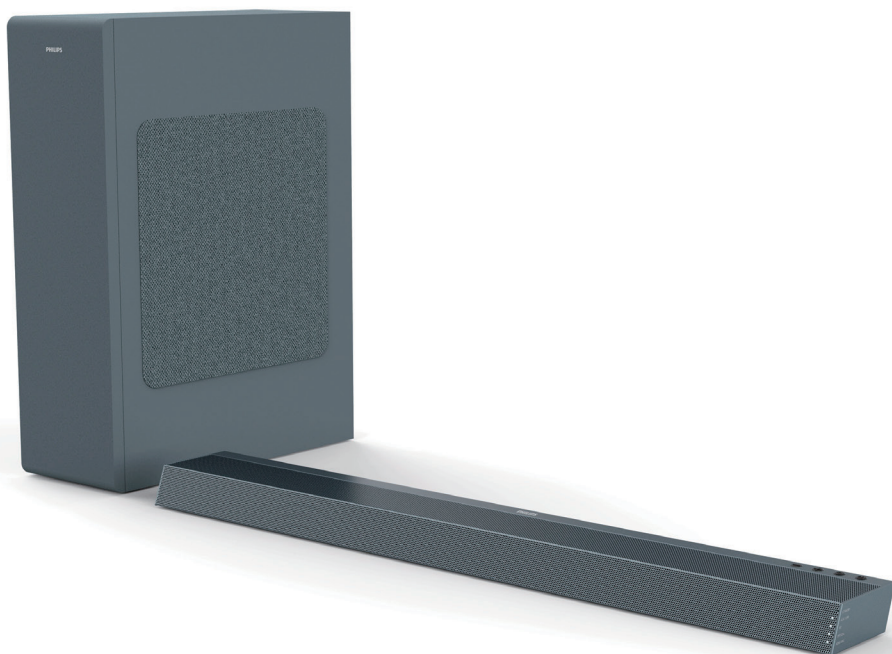
# PHILIPS

## Soundbar

Seria 6000

TAB6305

# Manual de utilizare



Înregistrați-vă produsul și obțineți asistență la  
[www.philips.com/support](http://www.philips.com/support)



# Cuprins

<b>1 Important</b>	2	<b>4 Utilizarea sistemului dvs. Soundbar</b>	12
Ajutor și asistență	2	PORNIRE și OPRIRE	12
Siguranță	2	Selectare moduri	12
Întreținerea produsului dvs.	3	Selectarea efectului Egalizator (EQ)	12
Grijă pentru mediu	3	Reglarea volumului	13
Declarații FCC și IC pentru utilizatori (numai pentru SUA și Canada)	4	Operarea Bluetooth	13
Conformitate	4	Operarea AUX/OPTICAL/HDMI ARC	14
Ce conține cutia	5	Operare USB	14
<b>2 Sistemului dvs. Soundbar</b>	6	<b>5 Montare pe perete</b>	15
Unitatea principală	6	<b>6 Specificațiile produsului</b>	16
Conectori	6	<b>7 Rezolvarea problemelor</b>	17
Subwoofer wireless	7		
Telecomandă	7		
Pregătirea telecomenzii	8		
Poziționare	8		
<b>3 Conectare</b>	9		
Conectare la intrarea HDMI ARC	9		
Conectarea prizei optice	9		
Conectare la priza AUX	9		
Conectați cablul de legare IR	10		
Conectarea alimentării	10		
Asociere cu subwoofer-ul	11		

# 1 Important

Citiți și înțelegeți toate instrucțiunile înainte de a utiliza produsul dvs. Garanția produsului nu se aplică în cazul în care eventuala deteriorare se datorează nerespectării acestor instrucțiuni.

---

## Ajutor și asistență

Pentru asistență online cuprinzătoare, vizitați [www.philips.com/support](http://www.philips.com/support) pentru a:

- descărca manualul de utilizare și ghidul de pornire rapidă
- urmări tutoriale video (disponibile numai pentru modelele selectate)
- găsi răspunsuri la întrebări frecvente (FAQ)
- ne trimite o întrebare prin e-mail
- discuta cu reprezentantul nostru de asistență.

Respectați instrucțiunile de pe site-ul web pentru a vă selecta limba, apoi introduceți numărul de model al produsului dvs.

Alternativ, puteți contacta centrul de asistență pentru clienți din țara dvs. Înainte de a contacta centrul, notați numărul de model și numărul de serie ale produsului dvs. Puteți găsi aceste informații pe partea din spate sau partea inferioară a produsului.

---

## Siguranță

### Risc de electrocutare sau incendiu!

- Înainte de a efectua sau modifica orice conexiune, asigurați-vă că toate dispozitivele sunt decuplate de la sursa de alimentare.
- Nu expuneți niciodată produsul și accesoriile la ploaie sau apă. Nu amplasați niciodată recipiente cu lichide, precum vasele, lângă produs. Dacă se varsă lichide pe produs sau în acesta, decuplați-l imediat de la sursa de alimentare. Contactați centrul de asistență pentru clienți pentru ca produsul să fie verificat înainte de utilizare.

- Nu așezați niciodată produsul și accesoriile lângă surse de flacără deschisă sau alte surse de căldură, inclusiv lumina directă a soarelui.
- Niciodată nu introduceți obiecte în fantele de ventilație sau în alte deschideri ale produsului.
- Dacă se utilizează o priză de rețea sau un comutator drept dispozitiv de deconectare, dispozitivul va rămâne întotdeauna operațional.
- Bateriile (grupul de baterii sau bateriile instalate) nu trebuie expuse la căldură excesivă, precum lumina soarelui, foc sau alte surse similare.
- Decuplați produsul de la priză înainte de furtunile cu descărcări electrice.
- Când deconectați cablul de alimentare, trageți întotdeauna de fișă, niciodată de cablu.

### Risc de scurtcircuit sau incendiu!

- Consultați plăcută cu informații de pe partea posterioară sau inferioară a produsului pentru identificare și tensiunea nominală de alimentare.
- Înainte de a conecta produsul la sursa de alimentare, asigurați-vă că tensiunea corespunde cu valoarea inscripționată în partea din spate sau de jos a produsului. Nu conectați niciodată produsul la priză dacă tensiunea este diferită.

### Risc de vătămare corporală sau de deteriorare a acestui produs!

- În caz de montare pe perete, acest produs trebuie atașat în siguranță pe perete, conform instrucțiunilor de montare. Utilizați numai consola de montare pe perete furnizată (dacă este disponibilă). Montarea incorectă pe perete poate duce la accidente, vătămări sau daune. Dacă aveți orice întrebări, contactați centrul de asistență pentru clienți din țara dvs.
- Nu amplasați niciodată produsul sau alte obiecte pe cablurile de alimentare sau pe alte echipamente electrice.
- Dacă produsul este transportat la temperaturi mai mici de 5 °C, despachetați produsul și așteptați până când temperatura sa ajunge la temperatura camerei înainte de a-l conecta la priză.
- Acest produs poate conține componente din sticlă. Manipulați cu atenție pentru a evita vătămrile și daunele.

**Risc de supraîncălzire!**

- Nu instalați niciodată acest produs într-un spațiu închis. Lăsați întotdeauna în jurul produsului un spațiu de cel puțin patru inch pentru ventilație. Asigurați-vă că perdelele sau alte obiecte nu acoperă niciodată fantele de ventilație ale produsului.

**Risc de contaminare!**

- Nu amestecați bateriile (vechi și noi sau carbon și alcaline etc.).
- MĂSURI DE PRECAUȚIE: Există pericol de explozie dacă bateriile nu sunt înlocuite corect. Înlocuiți bateria doar cu una de același tip sau echivalent.
- Scoateți bateriile dacă sunt epuizate sau dacă telecomanda nu va fi utilizată o perioadă lungă de timp.
- Bateriile conțin substanțe chimice, acestea trebuie eliminate în mod corespunzător.

**Risc de înghițire a bateriilor!**

- Produsul/telecomanda pot conține o baterie de tipul unei monezi/unui nasture, care poate fi înghițită. Nu păstrați bateria la îndemâna copiilor! Dacă este înghițită, bateria poate cauza rănirea gravă sau decesul. Pot avea loc arsuri interne grave în termen de două ore de la ingestie.
- Dacă suspectați că o baterie a fost înghițită sau dacă a ajuns altfel în alte părți ale corpului, solicitați imediat îngrijire medicală.
- Când schimbați bateriile, mențineți întotdeauna bateriile noi și uzate în locuri neaccesibile pentru copii. Verificați compartimentul pentru baterie pentru a vă asigura că este complet sigur după înlocuirea bateriei.
- În cazul în care compartimentul pentru baterie nu este complet sigur, nu mai utilizați produsul. Nu lăsați la îndemâna copiilor și contactați producătorul.



Acesta este un aparat de CLASA II cu izolație dublă și fără împământare de protecție.

**Întreținerea produsului dvs.**

Utilizați numai cârpă din microfibră pentru a curăța produsul.

**Grijă pentru mediu****Eliminarea produsului dumneavoastră vechi și a bateriei**

Produsul dumneavoastră este proiectat și fabricat cu materiale și componente de calitate ridicată care pot fi reciclate și reutilizate.



Acest simbol aplicat pe un produs înseamnă că produsul este acoperit de Directiva europeană 2012/19/UE.



Acest simbol înseamnă că produsul conține baterii reglementate de Directiva Europeană 2013/56/UE, care nu pot fi eliminate împreună cu gunoiul menajer.

Vă rugăm să vă informați despre sistemul de colectare separată pentru produse electrice și electronice și baterii. Respectați reglementările locale și nu eliminați niciodată produsul și bateriile cu gunoiul menajer. Eliminarea corectă a produselor vechi și a bateriilor ajută la prevenirea consecințelor negative asupra mediului și sănătății umane.

**Îndepărtarea bateriilor de unică folosință**

Pentru a îndepărta bateriile de unică folosință, consultați secțiunea de montare a bateriilor.

---

# Declarații FCC și IC pentru utilizatori (numai pentru SUA și Canada)



---

## INFORMAȚII FCC (Comisia Federală pentru Comunicații)

### Avertisment:

- Acest echipament trebuie instalat și operat cu o distanță minimă de 20 cm între difuzor și corpul dvs.
- Schimbările sau modificările aduse unității care nu sunt expres aprobate de partea responsabilă pentru conformitate, pot anula autoritatea utilizatorului de a opera echipamentul.

**OBSERVAȚIE:** Acest echipament a fost testat și s-a dovedit că respectă cu limitele pentru un dispozitiv digital de clasă B, în conformitate cu Partea 15 din Regulile FCC. Aceste limite sunt concepute să asigure o protecție rezonabilă împotriva interferențelor dăunătoare dintr-o instalație rezidențială. Acest echipament generează, utilizează și poate emite energie de radiofrecvență, iar dacă nu este instalat și utilizat în conformitate cu instrucțiunile furnizate, poate cauza interferențe dăunătoare comunicațiilor radio.

Cu toate acestea, nu se oferă garanții că nu vor exista interferențe într-o anumită instalație. Dacă acest echipament generează interferențe cu recepția radio sau TV, care pot fi constatate prin oprirea și pornirea echipamentului, utilizatorul este încurajat să încerce corectarea interferențelor prin una sau mai multe dintre următoarele măsuri:

- Reorientarea sau relocarea antenei de recepție.
- Măriți distanța între echipament și receptor.
- Conectarea echipamentului la o priză aflată pe un circuit diferit de cel la care este conectat receptorul.
- Consultați vânzătorul sau un tehnician radio-TV cu experiență, pentru ajutor.

Acest dispozitiv conține transmițător(oare)/receptor(are) scutite de licență care respecta RSS Innovation, Science and Economic Development (specificațiile standardelor radio Inovație, Știința și Dezvoltare Economică) scutite de licență din Canada. Utilizarea dispozitivului face obiectul următoarelor două condiții:

1. Acest dispozitiv nu poate cauza interferențe dăunătoare și.
2. Acest dispozitiv trebuie să accepte orice interferențe, inclusiv interferențe care pot cauza reacții nedorite ale dispozitivului.

---

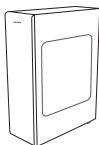
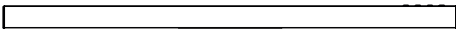
## Conformitate

Acest produs respectă cerințele Comunității Europene referitoare la interferențele radio. Prin prezenta, TP Vision Europe B.V. declară că acest difuzor este în conformitate cu cerințele de bază și alte prevederi relevante ale Directivei 2014/53/UE. Puteți accesa Declarația de conformitate la [www.p4c.philips.com](http://www.p4c.philips.com).

## Ce conține cutia

Verificați și identificați elementele din cutie:

- Soundbar x 1
- Subwoofer wireless x 1
- Telecomandă x 1
- Cablu de alimentare (pentru Subwoofer) \* x 2
- Adaptor CC (pentru Soundbar) \* x 2
- Cablu de legare IR x 1
- Consolă IR x 1
- Kit montare pe perete x 1  
(console de perete x2, șuruburi x2, dibluri x2)
- Ghid de pornire rapidă/card de garanție/  
fișă de siguranță x 1



Subwoofer wireless



Telecomandă



Cablu de alimentare\*  
(pentru subwoofer)



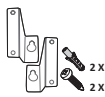
Adaptor CC\*



Cablu de legare IR



Consolă IR



Consolă de perete  
acoperire din cauciuc  
șuruburi (pentru perete)



Ghid de pornire rapidă  
card de garanție fișă  
de siguranță

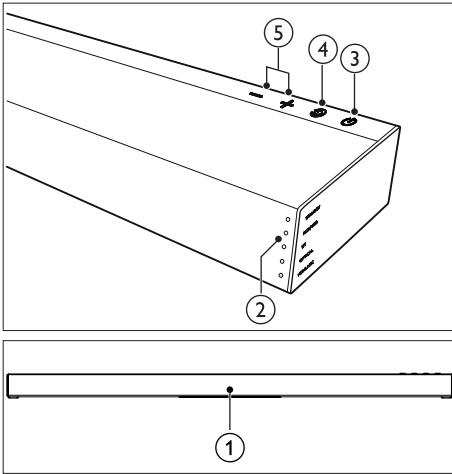
\*Lungimea cablului de alimentare și tipul de fișă variază în funcție de regiuni.

## 2 Sistemului dvs. Soundbar

Felicitări pentru achiziția dumneavoastră și bine ați venit la Philips! Pentru a beneficia pe deplin de asistența oferită de Philips, înregistrați-vă sistemul Soundbar la [www.philips.com/support](http://www.philips.com/support).

### Unitatea principală

Această secțiune include o prezentare generală a unității principale.



- 1 **Senzor telecomandă**
- 2 **Indicator LED al sistemului Soundbar**

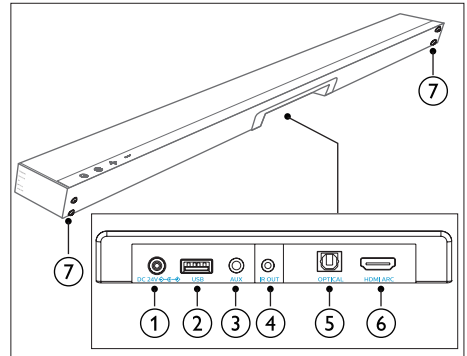
Comutați sursa de redare și indicatorul frontal luminează. Puteți consulta textul din dreapta pentru sursa corespundătoare.

Stare	Stare LED
Standby	[Standby] Roșu constant
AUX	[AUX/USB] Alb constant
USB	[AUX/USB] Alb intermitent
BT (Bluetooth)	[BT] Alb constant
• Conectat	[BT] Alb constant
• Conexiune	[BT] Alb intermitent
OPTICAL	[OPTICAL] Alb constant
HDMI ARC	[HDMI ARC] Alb constant

- 3 **(Standby pornit)**  
Porniște sistemul SoundBar sau comută la modul standby.
- 4 **(Sursă)**  
Selectați o sursă de intrare pentru sistemul SoundBar.
- 5 **+/- (Volum)**  
Mărirea sau reducerea volumului.

### Conectori

Această secțiune include o prezentare generală a conectorilor disponibili pe sistemul dvs. SoundBar.

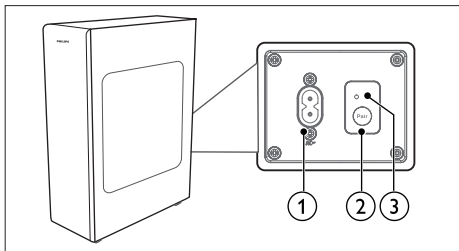


- 1 **24 V CC**  
Conectați la adaptor.
- 2 **USB**
  - Intrare audio de la un dispozitiv de stocare USB.
  - Actualizați software-ul acestui produs.
- 3 **AUX**  
Intrare audio, de ex., de la un player MP(mufă 3,5 mm).
- 4 **IEȘIRE IR**  
Conector cablu cu legare IR.
- 5 **OPTICAL**  
Conectați la o ieșire audio optică pe televizor sau un dispozitiv digital.
- 6 **HDMI ARC**  
Conectați la intrarea HDMI pe TV.
- 7 **Șuruburi consolă perete**



## Subwoofer wireless

Această secțiune include o prezentare generală a subwoofer-ului wireless.



- ① **Intrare~ CA**  
Conectați la alimentarea cu energie electrică.
- ② **Buton Pair (asociere)**  
Țineți apăsat pentru a intra în modul de asociere pentru subwoofer.
- ③ **Indicator subwoofer**  
Determinați starea pe baza indicatorului subwoofer-ului wireless.

Stare LED	Stare
Luminat intermitent rapid	Subwoofer în modul de asociere
Luminat constant	Conectat/asociere reușită
Luminat intermitent lent	Conexiune/asociere nereușită

## Telecomandă

Această secțiune include o prezentare generală a telecomenzii.

- ① **⏻ (Standby pornit)**  
Pornește sistemul SoundBar sau comută la modul standby.
- ② **🔊 (anulare sunet)**  
Anulați sunetul sau restabiliți volumul.
- ③ **Butoane sursă**  
**Aux:** Comutați sursa audio la conexiunea AUX (intrare 3,5 mm).

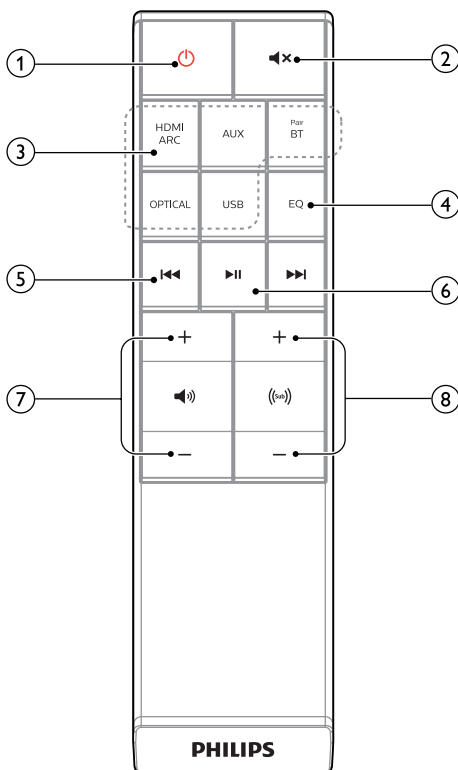
**BT/Pair:** Comută la modul Bluetooth. Apăsați și țineți apăsat pentru a activa funcția de asociere în modul Bluetooth sau deconectați dispozitivul Bluetooth asociat existent.

**Optic:** Comutați sursa audio la conexiunea optică.

**HDMI ARC:** Comutați sursa la conexiunea HDMI ARC.

**USB:** Comutați la modul USB.

- ④ **EQ**  
Selectați efectul de Egalizator (EQ).
- ⑤ **⏮ / ⏭ (Anterior/Următor)**  
Salt la piesa anterioară sau următoare în modul USB/BT.
- ⑥ **⏮ || (Redare/Pauză)**  
Porniți, întrerupeți sau reluați redarea în mod USB/BT.
- ⑦ **🔊 +/- (Volumul Soundbar-ului)**  
Creșteți/reduceți volumul Soundbar-ului.
- ⑧ **🔊 (sub) +/- (Volumul subwoofer-ului)**  
Creșteți/reduceți volumul subwoofer-ului.

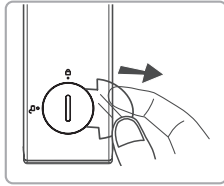


## Pregătirea telecomenzii

- Telecomanda furnizată permite operarea de la distanță a unității.
- Chiar dacă telecomanda este operată în interiorul distanței de funcționare 19,7 ft (6 m), funcționarea telecomenzii poate fi imposibilă dacă există obstacole între unitate și telecomandă.
- În cazul în care telecomanda este operată lângă produse care generează raze infraroșii sau dacă alte dispozitive controlate prin telecomandă utilizează raze infraroșii lângă unitate, acestea poate funcționa necorespunzător. Pe de altă parte, și celelalte produse pot să funcționeze necorespunzător.


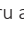
### Prima utilizare:

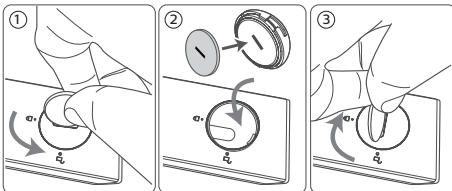
Unitatea are o baterie din litiu CR2025 instalată în prealabil. Îndepărtați folia de protecție pentru a activa bateria telecomenzii.



### Înlocuirea bateriei telecomenzii

Telecomanda necesită o baterie din litiu CR2025, 3 V.

- 1** Utilizați instrumente (precum bateriile tip pastilă/monede) pentru a roti canelura capacului cutiei de baterii și rotiți în sens antiorar pentru a  (debloca).
- 2** Scoateți bateria veche, care se află în capac, puneți noua baterie CR2025 și aveți grijă să poziționați cu polaritatea corectă (+/-).
- 3** Utilizați instrumente pentru a roti canelura capacului compartimentului de baterii și rotiți în sens orar pentru a  (bloca), și fixați în telecomandă.



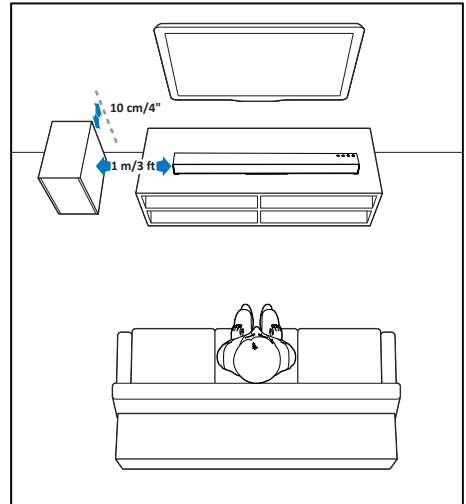
## Măsurile de precauție cu privire la baterii

- Atunci când telecomanda nu va fi utilizată pentru o perioadă mai lungă de timp (mai mult decât o lună), scoateți bateria din telecomandă pentru a preveni scurgerile.
- Dacă există scurgeri ale bateriei, ștergeți scurgerea din interiorul compartimentului bateriei și înlocuiți bateriile cu unele noi.
- Nu utilizați baterii diferite de cele specificate.
- Nu încălziți sau nu dezamblați bateriile.
- Nu aruncați niciodată bateriile în foc sau apă.
- Nu transportați sau nu depozitați bateriile alături de alte obiecte metalice. Aceasta poate determina scurtcircuitarea, scurgerea sau explozia bateriilor.
- Nu reîncărcați niciodată o baterie decât dacă este sigur că este de tip reîncărcabil.

## Poziționare

Poziționați subwoofer-ul la cel puțin 1 metru (3 ft) distanță de sistemul dvs. Soundbar, și la zece centimetri de perete.

Pentru cele mai bune rezultate, poziționați subwoofer-ul conform imaginii de mai jos.



# 3 Conectare

Această secțiune vă ajută să vă conectați sistemul SoundBar la un televizor și la alte dispozitive și apoi să îl configurați.

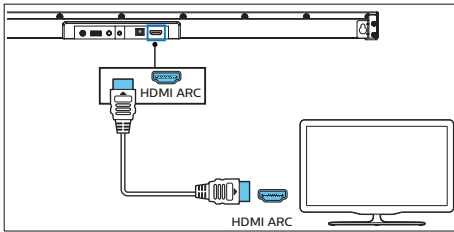
Pentru informații despre conexiunile de bază ale sistemului SoundBar și ale accesoriilor, consultați ghidul de pornire rapidă.

## Observație

- Consultați plăcută cu informații de pe partea posterioară sau inferioară a produsului pentru identificare și tensiunea nominală de alimentare.
- Înainte de a efectua sau modifica orice conexiune, asigurați-vă că toate dispozitivele sunt decuplate de la sursa de alimentare.

## Conectare la intrarea HDMI ARC

Sistemul dvs. Soundbar acceptă HDMI cu canal de redare audio (ARC). Dacă televizorul dvs. acceptă HDMI ARC, puteți reda semnalul audio de la televizor prin sistemul dvs. Soundbar prin intermediul unui singur cablu HDMI.

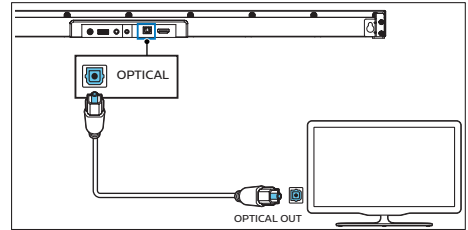


- 1 Cu ajutorul unui cablu HDMI, conectați conectorul **HDMI ARC** de pe sistemul dvs. Soundbar la conectorul **HDMI ARC** de pe TV.
  - Conectorul **HDMI ARC** de pe TV poate fi etichetat diferit. Pentru mai multe detalii, consultați manualul de utilizare TV.
- 2 Pe televizorul dvs., porniți operațiunile HDMI-CEC. Pentru mai multe detalii, consultați manualul de utilizare TV.

## Observație

- Televizorul dvs. trebuie să accepte funcțiile HDMI-CEC și ARC. HDMI-CEC și ARC trebuie setate la Pornit.
- Metoda de configurare a HDMI-CEC și ARC pot varia în funcție de TV. Pentru informații despre funcția ARC, consultați manualul TV-ului dvs.
- Numai cablurile compatibile HDMI 1.4 pot accepta funcția ARC.

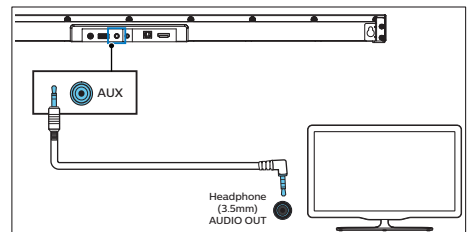
## Conectarea prizei optice

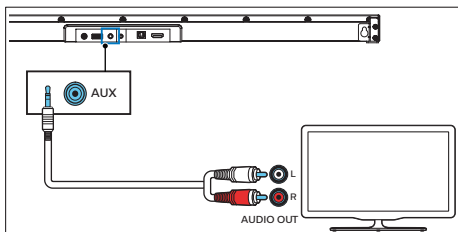


- 1 Utilizând un cablu optic, conectați conectorul **OPTIC** al sistemului dvs. SoundBar la conectorul **OPTICAL OUT (IEȘIRE OPTICĂ)** de pe televizor sau alt dispozitiv.
  - Conectorul optic digital poate fi etichetat **SPDIF** sau **SPDIF OUT**.

## Conectare la priza AUX

- Utilizați un cablu audio 3,5 mm la 3,5 mm pentru a conecta intrarea pentru căști a televizorului la intrarea AUX de pe unitate.

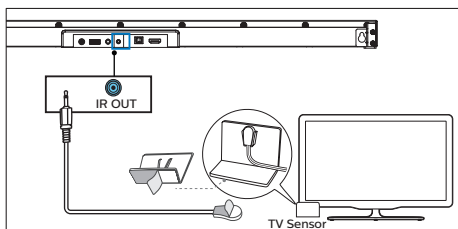




- Utilizați un cablu audio RCA la 3,5 mm pentru a conecta prizele de ieșire audio ale televizorului la intrarea AUX de pe unitate.

## Conectați cablul de legare IR

Dacă sistemul Soundbar blochează receptorul IR al televizorului când acesta este poziționat direct în fața lui, puteți conecta sistemul Soundbar și televizorul cu cablul de legare IR furnizat, pentru a putea primi semnal de la telecomanda televizorului dvs.



- 1 Conectați capătul de 2,5 mm al cablului de legare IR la conectorul IR OUT (ieșire IR) de pe sistemul dvs. Soundbar.
- 2 Apoi, poziționați celălalt capăt cu IR în apropierea senzorului TV. Pentru informații, consultați manualul de utilizare a televizorului dvs.

### Observație

- Înainte de a începe să utilizați legarea IR, asigurați-vă că zona de teledetecție a televizorului dvs. este complet blocată.
- Dacă constatați că receptorul telecomenzii televizorului dvs. nu este blocat și funcționează încă, puteți anula conexiunea cablului de legare IR.

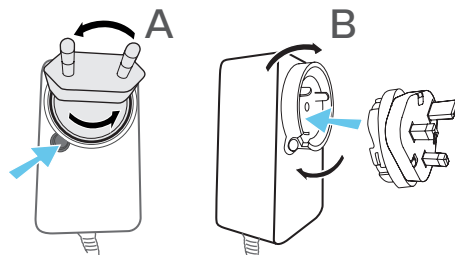
## Conectarea alimentării

- Înainte de a conecta cablul de alimentare CA, asigurați-vă că ați finalizat toate celelalte conexiuni.
- **Risc de deteriorare a produsului!** Asigurați-vă că tensiunea de alimentare corespunde cu tensiunea imprimată pe spatele sau partea inferioară a unității.

## Fișă de conversie

Alegeți adaptorul pentru regiunea dvs.

Dacă este necesar, aplicați adaptorul pentru regiunea dvs.



## Soundbar

- 1 Desfaceți adaptorul și cablul de rețea la lungimea completă. Conectați adaptorul de rețea la intrarea 24 V CC de pe sistemul Soundbar.
- 2 Apoi, conectați adaptorul de rețea într-o priză de rețea.

## Subwoofer

- 3 Conectați cablul de alimentare la intrarea CA~ a subwoofer-ului și apoi într-o priză conectată la rețea.
- Lungimea cablului de alimentare și tipul de fișă variază în funcție de regiuni.

## Asociere cu subwoofer-ul

### Asociere automată

Conectați sistemul Soundbar și subwoofer-ul la priza conectată la rețea și apăsați pe unitate sau pe telecomandă pentru a **PORNI** unitatea. Sistemul Soundbar și subwoofer-ul se vor asocia automat.



↳ Determinați starea pe baza indicatorului subwoofer-ului wireless.

Stare LED	Stare
Luminat intermitent rapid	Subwoofer în modul de asociere
Luminat constant	Conectat/asociere reușită
Luminat intermitent lent	Conexiune/asociere nereușită

### Asociere manuală

Dacă nu există sunet la subwoofer-ul wireless, asociați manual subwoofer-ul.

- Decuplați ambele unități de la priza de alimentare, apoi cuplați-le din nou după 3 minute.
- Țineți apăsat butonul **Pair** de pe spatele subwoofer-ului timp de câteva secunde.
  - ↳ Indicatorul Pair de pe subwoofer va clipi rapid.
- Apoi, apăsați **⏻** de pe unitate sau telecomandă pentru a **PORNI** unitatea.
  - ↳ Indicatorul **Pair** de pe subwoofer va lumina constant când asocierea reușește.
- Dacă indicatorul Pair continuă să clipească, repetați pașii 1-3.

### Sfaturi

- Subwoofer-ul ar trebui să se afle la mai puțin de 6 m de sistemul Soundbar, într-o zonă deschisă (cu cât este mai aproape cu atât mai bine).
- Îndepărtați orice obiecte între subwoofer și sistemul Soundbar.
- În cazul în care conexiunea wireless nu reușește din nou, verificați dacă există conflict sau interferențe puternice (de ex., interferențe de la un dispozitiv electronic) în locul respectiv. Eliminați aceste conflicte sau interferențe puternice și repetați procedurile de mai sus.
- Dacă unitatea principală nu este conectată cu subwoofer-ul și este în modul **PORNIT**, indicatorul **STANDBY** al unității va clipi.

### Sfaturi

- Nu apăsați **Pair** (Asociere) pe spatele subwoofer-ului, decât în cazul asocierii manuale.

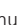
## 4 Utilizarea sistemului dvs. Soundbar

Această secțiune vă ajută să utilizați sistemul SoundBar pentru a reda sunetul de la dispozitive conectate.

### Înainte de a începe

- Efectuați conexiunile necesare descrise în manualul de utilizare.
- Comutați sistemul Soundbar la sursa corectă pentru alte dispozitive.

## PORNIRE ȘI OPRIRE

- Atunci când conectați unitatea la priza de alimentare pentru prima dată, unitatea va fi în mod STANDBY. Indicatorul STANDBY va lumina.
- Apăsăți butonul  de pe telecomandă pentru a PORNI sau OPRI unitatea principală.
- Decuplați cablul de alimentare din priză dacă doriți să opriți unitatea complet.

### Pornire automată


- Dacă un TV sau dispozitiv extern (numai pentru intrarea AUX) sunt conectate, unitatea va PORNI automat atunci când televizorul sau dispozitivul extern sunt pornite.

### Standby automat

Unitatea comută automat la modul Standby după 15 minute, dacă televizorul sau unitatea de stocare externă sunt deconectate sau oprite.

- Decuplați cablul de alimentare din priză dacă doriți să opriți unitatea complet.
- Opriți unitatea complet pentru a economisi energie atunci când nu se utilizează.

## Selectare moduri

- 1 Apăsăți butonul  în mod repetat pe unitate sau apăsați butoanele **AUX**, **OPTICAL**, **HDMI ARC**, **BT/Pair**, **USB** de pe telecomandă pentru a selecta modul dorit.

↳ Lumina indicatorului de pe sistemul Soundbar va arăta care mod se utilizează momentan.

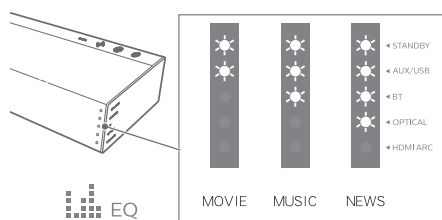
Stare	Stare LED
AUX	[AUX/USB] Alb constant
USB	[AUX/USB] Alb intermitent
BT (Bluetooth)	[BT] Alb constant [BT] Alb intermitent
OPTICAL	[OPTICAL] Alb constant
HDMI ARC	[HDMI ARC] Alb constant

## Selectarea efectului Egalizator (EQ)

Selectați modurile de sunet predefinite pentru a corespunde videoclipurilor sau muzicii redate.

- 1 Apăsăți butonul **EQ** de pe telecomandă pentru a selecta efectele de egalizare prestabilite dorite.

↳ LED-urile luminează intermitent timp de 3 secunde pentru a afișa modul EQ actual, conform definiției modului EQ (Fig).



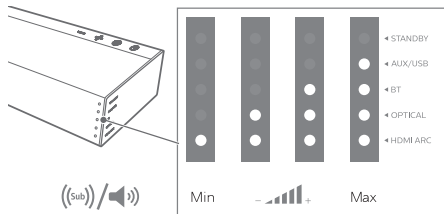
**Film:** recomandat pentru vizionarea filmelor

**Muzică:** recomandat pentru ascultarea muzicii

**Știri:** recomandat pentru ascultarea știrilor

## Reglarea volumului

Atunci când reglați volumul soundbar-ului și subwoofer-ului, indicatorul de stare va crește/reduce lumina. Conform afișajului/luminatului intermitent corespunzător (Fig), determinați nivelul de volum actual al soundbar-ului și subwoofer-ului.



### Reglați volumul soundbar-ului

- 1 Apăsați **⏮** +/- (**Volum**) pentru a crește sau reduce nivelul de volum al soundbar-ului.
  - Pentru a anula sunetul, apăsați **⏮** x (**Anulare sunet**).
  - Pentru a restabili sunetul, apăsați din nou **⏮** x (**Anulare sunet**) sau apăsați **Vol+**/**Vol-** (**Volum**).

### Reglați volumul subwoofer-ului

- 1 Apăsați **(Sub)** +/- (**subwoofer**) pentru a crește sau reduce nivelul de volum al subwoofer-ului.

## Operarea Bluetooth

Prin Bluetooth, conectați sistemul SoundBar cu dispozitivul dvs. Bluetooth (precum un iPad, iPhone, iPod touch, telefon Android, sau laptop), și apoi puteți asculta fișiere audio stocate pe dispozitiv prin difuzoarele sistemului dvs. SoundBar.

### De ce aveți nevoie

- Un dispozitiv Bluetooth care acceptă profilul Bluetooth A2DP și AVRCP, și cu versiunea de Bluetooth de la 4.2 + EDR.
- Distanța maximă de funcționare între SoundBar și un dispozitiv Bluetooth este de aproximativ 10 metri (30 ft).


- 1 Apăsați repetat butonul **⏮** de pe unitate sau apăsați butonul **BT/Pair** de pe telecomandă pentru a comuta sistemul Soundbar în modul Bluetooth.
  - ↳ Indicatorul BT va lumina intermitent.
- 2 Pe dispozitivul Bluetooth, comutați pe Bluetooth, căutați și selectați **Philips TAB6305** pentru a începe conexiunea (consultați manualul de utilizare al dispozitivului Bluetooth pentru a activa Bluetooth-ul).
  - ↳ În timpul conexiunii, indicatorul BT va lumina intermitent.
- 3 Așteptați până când auziți notificarea vocală de la sistemul Soundbar.
  - ↳ Dacă s-a conectat cu succes, indicatorul BT va lumina constant.
- 4 Selectați și redați fișiere audio sau muzică pe dispozitivul dvs. Bluetooth.
  - În timpul redării, dacă primiți un apel, redarea muzicii se întrerupe. Redarea se reia la încheierea apelului.
  - Dacă dispozitivul dvs. Bluetooth acceptă profilul AVRCP, puteți apăsa **⏮**/**⏭** pe telecomandă pentru a omite o piesă sau apăsați **⏮**/**⏭** pentru a întrerupe/relua redarea.
- 5 Pentru a părăsi modul Bluetooth, puteți:
  - Comuta unitatea la altă sursă.
  - Dezactivați funcția de pe dispozitivul dvs. Bluetooth. Sau puteți poziționa dispozitivul dvs. Bluetooth în afara distanței maxime de funcționare. Dispozitivul Bluetooth se va deconecta de la unitate după notificarea vocală.
  - Țineți apăsat butonul **BT/Pair** de pe telecomandă sau butonul **⏮** de pe unitate.

### Observație

- Redarea în flux a muzicii poate fi întreruptă de obstacole între dispozitiv și sistemul SoundBar, precum un perete, carcasa metalică a dispozitivului sau alte dispozitive din apropiere care funcționează în aceeași frecvență.
- Dacă doriți să conectați sistemul dvs. SoundBar cu un alt dispozitiv Bluetooth, apăsați și țineți apăsat **BT/Pair** pe telecomandă pentru a deconecta dispozitivul Bluetooth conectat curent.

## Operarea AUX/OPTICAL/HDMI ARC

Asigurați-vă că unitatea este conectată la TV sau dispozitiv audio.

- 1 Apăsați repetat butonul  de pe unitate sau apăsați butoanele **AUX**, **OPTICAL**, **HDMI ARC** de pe telecomandă pentru a selecta modul dorit.
  - ↳ Lumina indicatorului de pe sistemul Soundbar va arăta care mod se utilizează momentan.

Stare	Stare LED
AUX	[AUX/USB] Alb constant
OPTICAL	[OPTICAL] Alb constant
HDMI ARC	[HDMI ARC] Alb constant

- 2 Operați dispozitivul audio direct pentru caracteristici de redare.
- 3 Apăsați butoanele +/- (Volum) pentru a regla volumul la nivelul dorit.

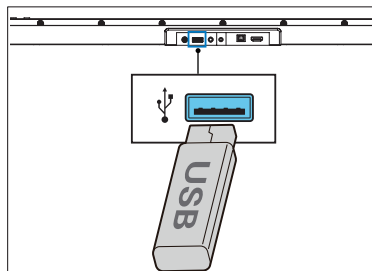
### Sfat


- În modul OPTICAL/HDMI ARC, dacă nu există ieșire de sunet de la unitate și indicatorul de stare clipește, poate fi necesar să activați **PCM** sau ieșirea de semnal **Dolby Digital** pe dispozitivul dvs. sursă (de ex., TV, player DVD sau Blu-ray).



## Operare USB

Bucurați-vă de sunete de pe un dispozitiv de stocare USB, precum un player MP3 și memorie flash USB etc.

- 1 Introduceți dispozitivul USB.



- 2 Apăsați repetat butonul  de pe unitate sau apăsați butonul **USB** de pe telecomandă pentru a selecta modul **USB**.
  - ↳ Indicatorul [AUX/USB] LED luminează alb.
- 3 În timpul redării:

Buton	Acțiune
	Pornirea, întreruperea sau reluarea redării.
	Salt la piesa anterioară sau următoare.

### Sfaturi

- Unitatea poate accepta dispozitive USB cu memorie de până la 32 GB.
- Unitatea poate reda MP3/WAV/FLAC.
- Acceptă un port USB: 5 V  $\overline{=}$ , 500 mA.

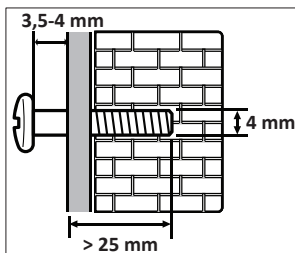


## 5 Montare pe perete

### Observație

- Montarea incorectă pe perete poate duce la accidente, vătămări sau daune. Dacă aveți orice întrebări, contactați centrul de asistență pentru clienți din țara dvs.
- Înainte de montarea pe perete, asigurați-vă că peretele poate suporta greutatea sistemului Soundbar.
- Înainte de a monta pe perete, nu trebuie să îndepărtați picioarele de cauciuc de pe partea inferioară a sistemului Soundbar, în caz contrar, acestea nu pot fi montate înapoi.
- În funcție de tipul suportului de perete al sistemului dvs. Soundbar, asigurați-vă că utilizați șuruburi cu lungimea și diametrul adecvate.
- Verificați dacă portul USB de pe spatele sistemului Soundbar este conectat la un dispozitiv USB. Dacă constatați că dispozitivul USB afectează montarea pe perete, trebuie să utilizați un alt dispozitiv USB de o dimensiune potrivită.

### Lungime/diametru șurub

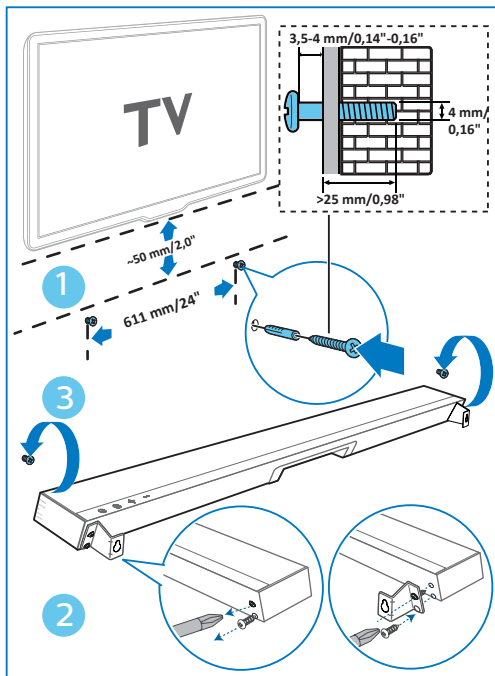


### Înălțime sugerată de montare pe perete.

Se recomandă să instalați televizorul înainte de a monta pe perete sistemul Soundbar. Cu un televizor instalat în prealabil, montați pe perete sistemul Soundbar la o distanță de 50 mm/2.0" de partea inferioară a televizorului.

- 1 Realizați 2 găuri paralele (cu diametru 3-8 mm fiecare, conform tipului de perete) pe perete. Distanța dintre găuri ar trebui să fie de 611 mm/24".
  - ↳ Fixați diblurile și șuruburile în găuri.

- 2 Scoateți șuruburile (x4) din unitatea principală.
  - ↳ Atașați consolele de perete (x2) la unitatea principală cu șuruburile scoase din unitatea principală.
- 3 Suspendați sistemul Soundbar de șuruburile de fixare.



# 6 Specificațiile produsului



## Observație

- Specificațiile și designul pot fi modificate fără notificare prealabilă.

## Secțiune amplificator

- Ieșire de putere (RMS): 140W @10% THD
- Ieșire de putere (max.): 288W

## Bluetooth

- Profiluri Bluetooth: A2DP, AVRCP
- Versiune Bluetooth: 4.2 + EDR
- Bandă de frecvență/putere de ieșire: 2402 MHz ~ 2480 MHz/≤ 5 dBm
- 2,4 G interval de frecvență wireless: 2400 MHz ~ 2483 MHz
- 2,4 G putere maximă wireless: 6 dBm

## Unitatea principală

- Alimentarea cu curent electric: 24 V CC  $\approx$  1,5 A
- Adaptor pentru unitatea principală:  
Model : KA3601A-2401500DE  
Intrare : 100-240 V~ 50-60 Hz 1,0 A Max.  
Ieșire : 24 V  $\approx$  1,5 A
- Consum de energie: 18,0 W
- Consum de energie în standby: < 0,5 W
- USB: 5 V  $\approx$  500 mA
- Răspuns în frecvență: 180 Hz - 20KHz
- Sensibilitate intrare audio (AUX): 500 mV
- Impedanță difuzoare: 8  $\Omega$  x 2
- Dimensiuni (l x H x A): 650 x 35 x 81 mm
- Greutate: 1,0 kg
- Temperatura de funcționare: 0 °C- 45 °C

## Subwoofer

- Alimentarea cu curent electric: 100-240 V~ 50-60 Hz
- Consum de energie: 20 W
- Consum de putere standby: < 0,5 W
- Răspuns în frecvență: 40 Hz- 180 Hz
- Impedanță: 4  $\Omega$
- Dimensiuni (l x H x A): 120 x 402 x 300 mm
- Greutate: 4,8 kg
- Temperatura de funcționare: 0 °C- 45 °C

## Telecomandă

- Distanță/unghi: 6 m/30°
- Tipul bateriei: CR2025

## Formate audio acceptate

- **HDMI ARC**  
Dolby Digital, LPCM 2 canale
- **OPTICAL**  
Dolby Digital, LPCM 2 canale
- **BLUETOOTH**  
SBC
- **USB**  
MP3, WAV, FLAC

# 7 Rezolvarea problemelor



## Avertisment

- Risc de electrocutare. Nu demontați niciodată carcasa produsului.

Pentru a păstra valabilitatea garanției, nu încercați niciodată să reparați produsul pe cont propriu. Dacă întâmpinați probleme în utilizarea produsului, verificați punctele de mai jos înainte de a solicita service. Dacă problema persistă, obțineți asistență la [www.philips.com/support](http://www.philips.com/support).

## Nu există alimentare

- Asigurați conectarea corespunzătoare a cablului CA.
- Asigurați-vă că există alimentare la priza CA.
- Apăsăți butonul Standby pe telecomandă sau pe sistemul Soundbar pentru a porni sistemul Soundbar.

## Nu există sunet

- Mărește volumul. Apăsăți Volum sus pe telecomandă sau pe sistemul Soundbar.
- Apăsăți ANULARE SUNET pe telecomandă pentru a vă asigura că sistemul Soundbar nu are sunetul anulat.
- Apăsăți butoanele sursă pentru a selecta diferite surse de intrare.
- Când utilizați oricare intrare digitală, nu există sunet:
  - Încercați să setați ieșirea TV la TV la PCM sau
  - Conectați direct la sursa Blu-ray/alta, unele televizoare nu se pot conecta prin audio digital.

- Televizorul dvs. poate fi setat la o ieșire audio variabilă. Confirmați că setarea de ieșire audio este setată la FIXED (FIXĂ) sau STANDARD (STANDARD), și nu VARIABLE (VARIABILĂ). Consultați manualul de instrucțiuni TV pentru informații mai detaliate.
- Dacă utilizați Bluetooth, asigurați-vă că volumul este pornit pe dispozitivul dvs. sursă și că sunetul dispozitivului nu este anulat.

## Telecomanda nu funcționează

- Înainte de a apăsa orice buton de control al redării, mai întâi selectați sursa corectă.
- Reduceți distanța dintre telecomandă și unitate.
- Introduceți bateriile cu polaritățile aliniate (+/-) conform indicațiilor.
- Înlocuiți bateriile.
- Îndreptați telecomanda direct spre senzorul de pe partea frontală a unității.

## Nu găsesc denumirea unității Bluetooth pe dispozitivul meu Bluetooth

- Asigurați-vă că funcția Bluetooth este activată pe dispozitivul dvs. Bluetooth.
- Reasociați unitatea cu dispozitivul dvs. Bluetooth.

## Există o funcție de oprire la 15 minute, unda dintre cerințele standard ERPII pentru economisirea energiei

- Atunci când nivelul semnalului intrării externe a unității este prea slab, unitatea va fi oprită automat în 15 minute. Creșteți nivelul volumului pe dispozitivul dvs. extern.

## Subwoofer-ul este inactiv sau indicatorul subwoofer-ului nu luminează.

- Deconectați cablul de alimentare din priză, și conectați-l din nou după 3 minute pentru a reseta subwoofer-ul.



Marca Bluetooth® și logourile Bluetooth sunt mărci comerciale înregistrate și deținute de Bluetooth SIG, Inc.

Termenii HDMI, HDMI High-Definition Multimedia Interface, și logoul HDMI sunt mărci comerciale sau mărci comerciale înregistrate ale HDMI Licensing Administrator, Inc.

Fabricat sub licență de la Dolby Laboratories. Dolby, Dolby Audio și simbolul dublu D sunt mărci comerciale ale Dolby Laboratories.

Specificațiile pot fi modificate fără preaviz. Accesați [www.philips.com/support](http://www.philips.com/support) pentru actualizări și documente.

Philips și emblema scut Philips sunt mărci comerciale înregistrate ale Koninklijke Philips N.V. și se utilizează conform unei licențe. Acest produs a fost fabricat de către și este comercializat sub răspunderea MMD Hong Kong Holding Limited sau a unuia dintre afiliații săi, iar MMD Hong Kong Holding Limited este entitatea care oferă garanția pentru acest produs.

