

Her zaman yardıma hazırız

Ürününüzü kaydettirmek ve destek almak için şu adrese gidin:
www.philips.com/support



BT3000



Kısa kullanım kılavuzu

PHILIPS



Specifications are subject to change without notice.
2015 © WOOX Innovations Limited. All rights reserved.
Philips and the Philips' Shield Emblem are registered trademarks of Koninklijke Philips N.V. and are used by WOOX Innovations Limited under license from Koninklijke Philips N.V.

BT3000_12_SUM_TR_V1.0



Önemli



Uyarı

- Bu hoparlörün muhafazasını kesinlikle çıkarmayın.
 - Bu hoparlörün hiçbir parçasını yağlamayın.
 - Bu hoparlörü hiçbir zaman diğer elektrikli ekipmanların üzerine koymayın.
 - Bu hoparlörü doğrudan güneş ışığından, çıplak alevlerden ve ısıdan koruyun.
- Havalandırma için hoparlörün çevresinde yeterli boş alan olduğundan emin olun.
 - Pil kullanım UYARISI – Fiziksel yaralanmaya, eşyaların veya hoparlörün hasar görmesine neden olabilecek pil sızıntısını engellemek için:
 - Tüm pilleri + ve - kutupları hoparlörün üzerinde gösterilen yere gelecek şekilde doğru biçimde takın.
 - Pilleri kaçırmayın (eski ve yeni veya karbon ve alkanin vb.).
 - Hoparlör uzun süre kullanılmıyacaksa pilleri çıkartın.
 - Pilleri güneş ışığına, ateşe veya aşırı ısıya maruz bırakmayın.
 - Yalnızca kullanım kılavuzunda listelenen güç kaynaklarını kullanın.
 - Hoparlörün üzerine sıvı damlatılmamalı veya sıçratılmamalıdır.
 - Hoparlörün üzerine tehlikeli olabilecek nesnelere (örn. sıvı dolu nesnelere, yanar mumlar) yerleştirilmemelidir.
 - Doğrudan Takılan Adaptör fişinin bağlantı kesme cihazı olarak kullanılması durumunda, bağlantı kesme cihazı hazır durumda tutulmalıdır.

Not

- Tip plakası, ürünün alt kısmında bulunur.

Bildirim

Cihaz üzerinde yapılan, WOOX Innovations tarafından açıkça onaylanmayan her türlü değişiklik, kullanıcının bu cihazı çalıştırma yetkisini geçersiz kılabilir.

Uyumluluk

İşbu belge ile WOOX Innovations, bu ürünün 1999/5/EC Yönergesinin esas şartlarına ve ilgili hükümlerine uygun olduğunu beyan eder: Uygunluk Bildirimi'ni www.philips.com/support adresinde bulabilirsiniz.

CE 0700

Çevremizi koruyun

Eski ürününüzün atılması

Ürününüz geri dönüştürülebilir ve yeniden kullanılabilir yüksek kaliteli malzeme ve bileşenler kullanılarak üretilmiştir.



Ürünlerin üzerindeki bu simge, ürünün 2012/19/EU sayılı Avrupa Yönergesi kapsamında olduğu anlamına gelir: Elektrikli ve elektronik ürünlerin toplanması ile ilgili bulunduğunuz yerdeki sistem hakkında bilgi edinin. Yerel kurulları takip edin ve ürünü asla normal evsel atıklarla



birlikte atmayın. Eski ürünlerin doğru şekilde atılması, çevre ve insan sağlığı üzerindeki olumsuz etkileri önlemeye yardımcı olur.

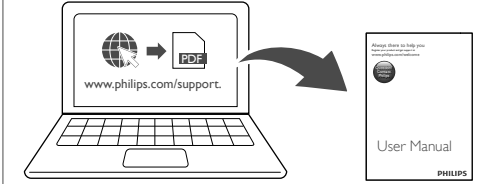
Çevresel bilgiler

Gereksiz tüm ambalaj malzemeleri çıkarılmıştır. Ambalajı üç malzemeye kolayca ayrılabilir şekilde yapmaya çalıştık: karton (kutu), polistiren köpük (tampon) ve polietilen (torbalar; koruyucu köpük tabakası.)

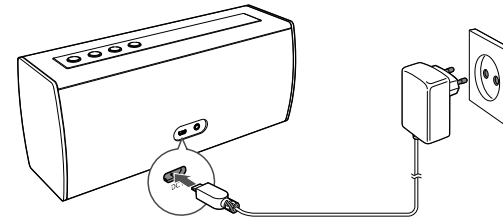
Sisteminiz, uzman bir firma tarafından parçalanması halinde geri dönüştürülebilir ve kullanılabilir malzemelerden oluşmaktadır. Lütfen ambalaj malzemelerinin, tükenen pillerin ve eski donanımın atılmasında yerel yönetmeliklere uygun hareket edin.

Tescilli marka uyarısı

Bluetooth® markası ve logoları, Bluetooth SIG, Inc. şirketinin tescilli ticari markaları olup, WOOX Innovations tarafından lisans alınarak kullanılmaktadır.

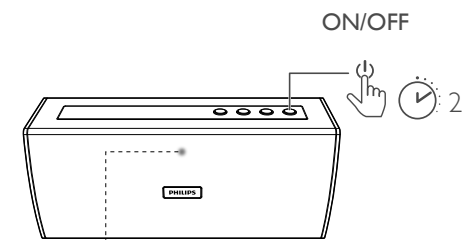
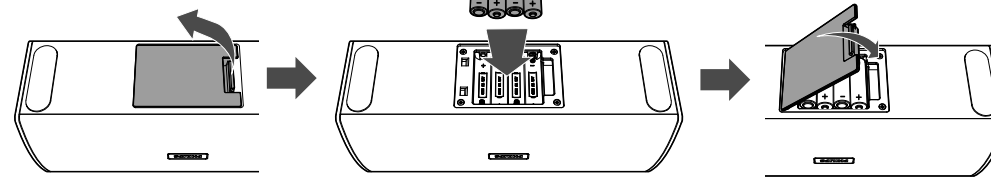


Kullanım kılavuzunun tamamını indirmek için www.philips.com/support adresini ziyaret edin.



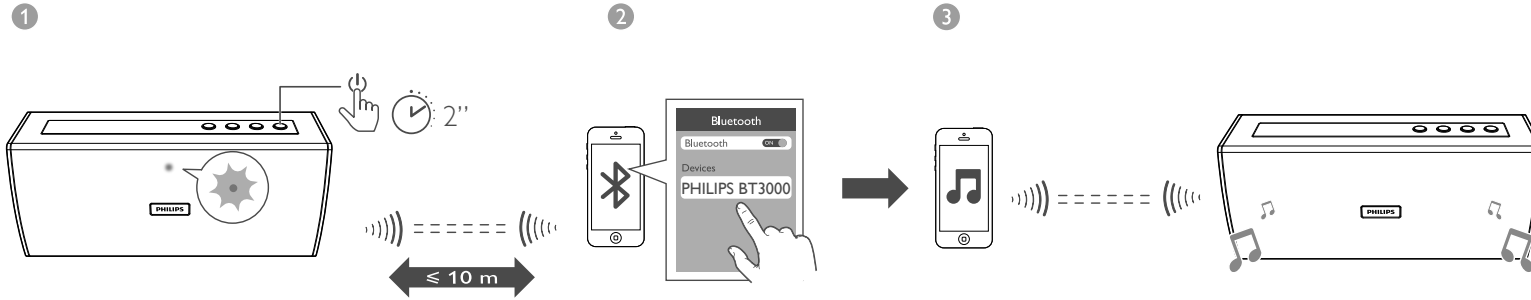
Bu ürün hem AC gücüyle hem de pille çalışır.

4 x AA



Hoparlörü açmak için düğmesini yaklaşık 2 saniyelik basılı tutun.

- ↳ LED göstergesi mavi renkte yanıp söner.
- ↳ Pil gücü azaldığında LED göstergesi kırmızı renkte yanıp söner.



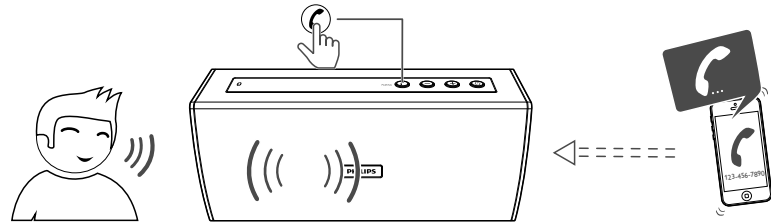
Bluetooth özellikli cihazlardan oynatma

- 1 Hoparlörün üzerindeki düğmesini 2 saniyelğine basılı tutun.
↳ LED göstergesi mavi renkte yanıp söner.
- 2 Bluetooth cihazınızda Bluetooth'u etkinleştirin ve Bluetooth cihazları arayın.
- 3 Eşleme ve bağlantıyı başlatmak için cihazınızda [Philips BT3000] öğesini seçin. Gerekirse, varsayılan parolayı "0000" olarak girin.
↳ Eşleme ve bağlantı başarıyla gerçekleştirildikten sonra hoparlör iki kere uyan sesi çıkarır ve LED göstergesi sabit mavi renkte yanmaya başlar.

- 4 Bluetooth cihazında müzik çalın.

Dikkat:

- Hoparlör, maksimum 4 eşlenmiş cihazı bellekte tutabilir.
- Parazite neden olabilecek diğer elektronik cihazlardan uzak tutun.



Bluetooth bağlantısı yapıldıktan sonra bu hoparlör ile gelen çağrıları yönetebilirsiniz.

Düğme Görev

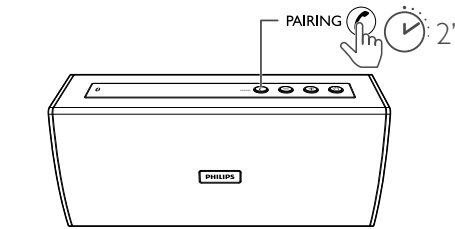
Gelen bir aramayı yanıtlamak için basın.



Gelen bir aramayı reddetmek için 2 saniyelğine basılı tutun.

Arama sırasında geçerli aramayı sonlandırmak için basın.

Not: Çağın geldiğinde müzik duraklatılır.

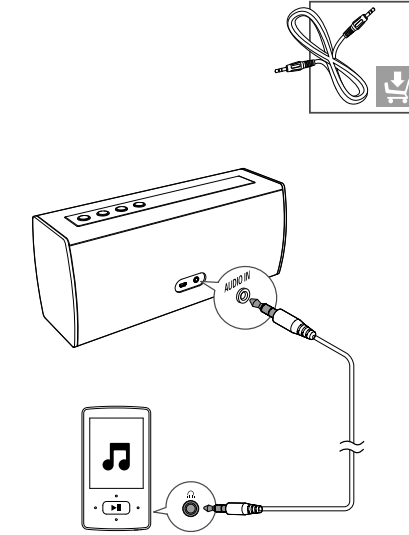


Düğme

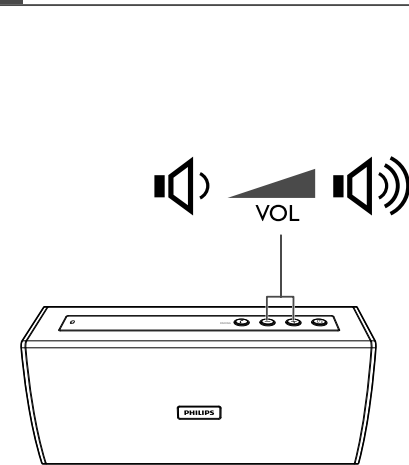
Görev



Bluetooth eşleme moduna girme
Bluetooth bağlantısını kesin.



Not: Audio-in moduna geçmek için, hiçbir Bluetooth bağlantısının bulunmadığından veya Bluetooth üzerinden müzik çalma işleminin duraklatıldığından emin olun.



Özellikler

Amplifikatör

Toplam Çıkış Gücü	5 W
Sinyal Gürültü Oranı	>67 dB
Audio-in Girişi	600 mV RMS 20 kohm

Bluetooth

Bluetooth Sürümü	V3.0
Desteklenen Profiller	HFP, A2DP, AVRCP
Kapsama alanı	10 m (Boş alan)

Genel bilgiler

Güç Kaynağı

- AC Gücü (güç adaptörü)	Güç adaptörü A: Marka adı: PHILIPS; Model: AS100-050-AE150; Giriş: 100-240 V~, 50/60 Hz, 0,5 A;
--------------------------	---

	Çıkış: 5 V === 1,5 A; Güç adaptörü B: Marka adı: PHILIPS; Model: SAW12-050-1500GD; Giriş: 100-240 V~, 50/60 Hz, 0,3 A;
--	---

- Pil	Çıkış: 5 V === 1,5 A; 4 x 1,5 V LR6 AA
-------	---

Çalışır Durumdaki Güç Tüketimi	1,95 W
Boyutlar - Ana Ünite (G x Y x D)	280 x 121 x 93 mm
Ağırlık - Ana Ünite	1,3 kg