

PHILIPS

Kõrvaklapid

4000 seeria

TAT4507



Kasutusjuhend

Registreerige oma toode ja kasutage kliendituge
www.philips.com/support

Sisu

1	Olulised ohutusjuhised	2
	Kuulmisohutus	2
	Üldine teave	2
2	Teie tõelised juhtmevabad kõrvaklapid	3
	Mis karbis sisaldub	3
	Muud seadmed	3
	Juhtmevabade kõrvaklappide ülevaade	4
3	Alustamine	5
	Aku laadimine	5
	Kuidas kuulata	6
	Esmakordsel kasutamisel kõrvaklappide oma Bluetooth-seadmega sidumine	6
	Kõrvaklappide teise Bluetooth-seadmega sidumine	7
4	Kõrvaklappide kasutamine	8
	Kõrvaklappide Bluetooth-seadmega ühendamine	8
	Toitelüliti	8
	Kõnede ja muusika haldamine	8
	Voice Assistant	9
	Kõrvaklappide/laadimiskorpuse LED-näidiku olek	9
5	Kõrvaklappide lähtestamine	10
6	Tehnilised andmed	10
7	Märkus	11
	Vastavustunnistus	11
	Vana toote ja aku kõrvaldamine	11
	Integreeritud aku eemaldamine	11
	EMF vastavus	12
	Keskkonnaalane teave	12
	Teade vastavuse kohta	12
8	Kaubamärgid	14
9	Korduma kippuvad küsimused	15

1 Olulised ohutusjuhised

Kuulmisohutus



⚡ Oht

- Kuulmiskahjustuse vältimiseks piirake kõrvklappide valju heliga kasutamist ja seadke helitugevus ohutule tasemele. Mida valjem on heli, seda lühem ohutu kuulamise aeg.

Oma kõrvklappide kasutamisel järgige kindlasti alljärgnevat juhiseid.

- Kuulake mõistliku helitugevusega ja mõistliku aja jooksul.
- Pöörake tähelepanu sellele, et helitugevust ei tohi järjepidevalt suurendada, kuna kuulmine kohandub.
- Ärge keerake heli nii valjuks, et te ei kuule, mis toimub teie ümber.
- Potentsiaalselt ohtlikes olukordades peate olema ettevaatlik või peatama kuulamise ajutiselt.
- Kõrvklappidest ja peakomplektist väljuv ülemäärane helirõhk võib põhjustada kuulmise kaotust.
- Autot ei soovitata juhtida selliselt, et kõrvklappe kasutades on mõlemad kõrvad kaetud ning mõnes piirkonnas võib selline teguviis olla ebaseaduslik.
- Oma ohutuse tagamiseks vältige liikluses või võimalikes ohtlikes keskkondades viibides muusikast või telefonikõnedest tingitud tähelepanu häirimist.

Üldteave

Kahjustuse või häire vältimiseks:

⚠ Hoiatus

- Ärge hoidke kõrvklappe ülemäärases kuumuses.
- Ärge laske kõrvklappidel kukkuda.
- Kõrvklappide peale ei tohi tilkuda ega pritsida vett. (Vt toote IP reiting, mis on määratud kindlaks toote järgi)
- Ärge laske oma kõrvklappidel vette kukkuda.
- Ärge laadige kõrvklappe, kui pistik või pistikupesa on märg.
- Ärge kasutage alkoholi, ammoniaaki, benseeni või abrasiivseid aineid sisaldavaid puhastusaineid.
- Kui on vaja puhastamist, kasutage toote puhastamiseks pehmet lappi, vajadusel niisutage seda minimaalselt veega või lahustatud õrnatoimelise seebiga.
- Integreeritud akule ei tohi avaldada mõju ülemäärane kuumus, näiteks päikesekiirgus, tuli või muu taoline.
- Kui aku on valesti paigaldatud, siis tekib plahvatusoht. Vahetage ainult sama või võrdväärset tüüpi akudega.
- Määratud IP-reitingu saavutamiseks tuleb laadimispesa kate sulgeda.
- Aku kasutusel kõrvklappide tulle või kuuma ahju panemine, purustamine või löikamine võib põhjustada plahvatuse.
- Aku eriti kuumal temperatuuril hoidmine võib põhjustada plahvatuse või süttiva vedeliku või gaasi lekkimise.
- Aku eriti külmal temperatuuril hoidmine võib põhjustada plahvatuse või süttiva vedeliku või gaasi lekkimise.

Kasutamise- ja hoiustamistemperatuuride ning niiskuse kohta

- Hoidke kohas, kus temperatuur on -20 °C ja 50 °C (suhteline õhuniiskus kuni 90%).
- Kasutage, kus temperatuur on 0 °C ja 45 °C (suhteline õhuniiskus kuni 90%).
- Kõrgetel või madalatel temperatuuridel võib aku eluiga olla lühem.
- Aku asendamine ebaõige tüübiga võib kõrvklappe ja akut tõsiselt kahjustada (näiteks liitiumaku teatud tüüpide puhul).

2 Teie juhtmevabad kõrvaklapid

Õnnitleme teid teie ostu puhul ja tere tulemast Philipsisse! Maksimeerimaks on kasu Philipsi pakutavast klienditoest registreerige oma toode veebilehel www.philips.com/welcome. Philipsi juhtmevabade kõrvaklappidega saate:

- nautida telefonikõnesid mugavalt juhtmevabalt ja käte abita
- nautida ja juhtida muusikat juhtmevabalt
- lülitada ümber kõnede ja muusika vahel



Lühijuhend

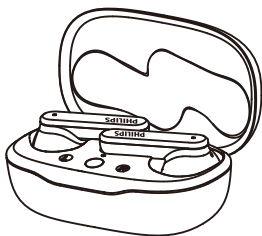


Globaalne garantii



Ohutusleht

Mis karbis sisaldub



Philips True juhtmevabad kõrvaklapid
Philips TAT4507



3 paari vahetatavad kummist kõrvakorke

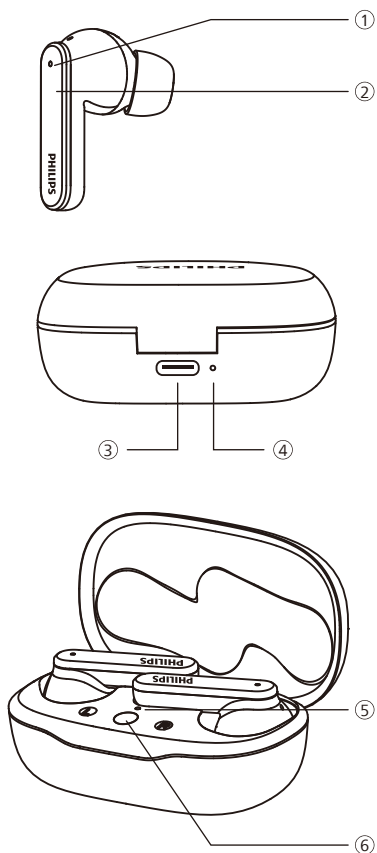


USB-C laadimisjuhe (üksnes laadimiseks)

Muud seadmed

Mobiiltelefon või -seade (näiteks notebook, PAD, Bluetooth-adapter, MP3-pleier jne), mis toetab Bluetoothi ja ühildub peakomplektiga.

True juhtmevabade kõrvaklappide ülevaade



- ① LED-märgutuli (kõrvaklapid)
- ② Multifunktsionaalne puutenupp
- ③ Mikro-USB laadimisava
- ④ LED-märgutuli (laadimisalus)
- ⑤ LED-näidik (BT sidumine ja lähtestamine)
- ⑥ Bluetoothi sidumisnupp

3 Alustamine

Laadige aku

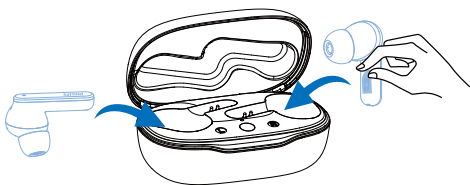
Märkus

- Enne kõrvaklappide esmakordset kasutamist laadige akut 2 tundi, et saavutada aku optimaalne maht ja kasutusiga.
- Kasutage kahjustuse vältimiseks üksnes originaalset USB-C laadimisjuhet.
- Enne laadimist lõpetage oma kõne. Kõrvaklappide laadimiseks ühendamine lülitab need välja.

Kõrvaklapid

Võtke kõrvaklapid välja ja eemaldage isolatsiooni sildid.

Pange kõrvaklapid tagasi laadimiskorpusesse ja sulgege kaas, kõrvaklapid hakkavad laadima.

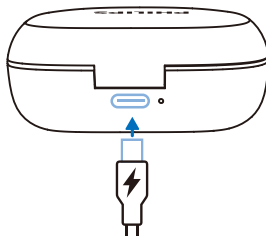


Nõuanne

- Tavaliselt võtab (kõrvaklappide või laadimisaluse) USB-kaabliga täislaadimine 2 tundi.

Laadimisalus

Ühendage üks USB C-kaabli ots laadimisalusega ja teine vooluvõrku.



Nõuanne

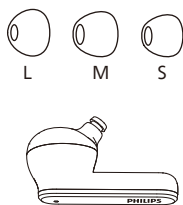
- Laadimisalus töötab kõrvaklappide mobiilse varuakuna. Kui laadimisalus on täielikult laetud, toetab see kõrvaklappide 3 täislaadimistsükli.

Kuidas kuulata

Optimaalse sobivuse tagamiseks valige sobivad kõrvaotsikud

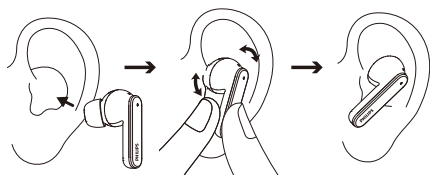
Tugev ja kindel sobivus tagab parima helikvaliteedi ja müraisolatsiooni.

- 1 Testige, milline kõrvaosa tagab parima heli ja kandmise mugavuse.
- 2 Saadaval on 3 suurusel silikoonist kõrvaotsikud: suured, keskmised ja väikesed.



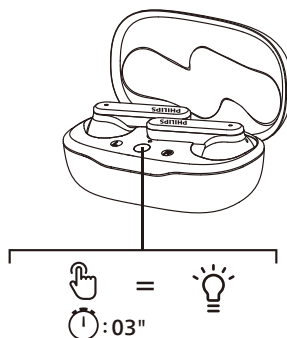
Kõrvaklappide paigaldamine

- 1 Kontrollige kõrvaklappide vasakut või paremat suunda.
- 2 Pange kõrvaklapid kõrva ja keerake kergelt, kuni saavutate täpse sobivuse.



Esmakordsel kasutamisel kõrvaklappide oma Bluetooth-seadmega sidumine

- 1 Veenduge, et kõrvaklapid on täielikult laetud.
- 2 Avage kaardipilu kaas. Vajutage ja hoidke sidumisnuppu umbes 3 sekundit all.



- ↳ Mõlema kõrvaklapi valgusdioodid vilguvad vaheldumisi valgelt ja siniselt
 - ↳ Kõrvaklapid on nüüd sidumisrežiimis ja valmis Bluetooth-seadmega sidumiseks (nt mobiiltelefon)
- 3 Lülitage oma seadmes sisse Bluetooth-režiim.
 - 4 Siduge kõrvaklapid oma Bluetooth-seadmega. Vt oma Bluetooth-seadme kasutusjuhendit.

☰ Märkus

- Kui kõrvaklapid ei suuda peale sisselülitamist leida eelnevalt seotud Bluetooth-seadet, lülituvad need automaatselt sidumisrežiimile.

Järgmiste näidetega näete, kuidas siduda kõrvaklapid kokku oma Bluetooth-seadmega.

- 1 Lülitage oma seadmes sisse Bluetooth-režiim, valige **Philips TAT4507**.
- 2 Sisestage oma kõrvaklappide parool "0000" kui seda küsitakse. Parooli ei ole vaja, kui seadmel on vähemalt 3.0 versioon.



Philips TAT4507

Üksiku kõrvaklapi sidumine (monorežiim)

Võtke kas parem- või vasakpoolne kõrvaklapp mono-kasutamiseks laadimiskarbist välja. Kõrvaklapp lülitub automaatselt sisse.

Märkus

- Häälassistent on mono-režiimis blokeeritud.
- Võtke teine kõrvaklapp laadimiskarbist ja need ühendatakse automaatselt omavahel.

Kõrvaklappide teise Bluetooth-seadmega sidumine

Kui soovite ühendada teise Bluetooth-seadme kõrvaklappidega, pange need lihtsalt sidumisrežiimi (Hoidke 3 sekundit jookul nuppu sees ja mõlemad kõrvaklapid on avatud), seejärel avastage teine seade vastavalt tavapärasele sidumisele.

Märkus

- Krvaklapi mälus on viimase 4 seadme andmed. Kui soovite ühendada kokku rohkem kui 4 seadet, siis asendatakse kõige varem kokkuühendatud seade uuega.

4 Kõrvaklappide kasutamine

Ühendage oma peakomplekt Bluetooth-seadmega

- 1 Lülitage oma seadmes sisse Bluetooth-režiim.
- 2 Avage laadimiskarbi kaas.
 - ↳ Sinine LED vilgub
 - ↳ Kõrvaklapid hakkavad otsima viimati ühendatud Bluetooth-seade ja loovad automaatselt taasühenduse. Kui viimane ühendatud seade ei ole saadaval, lähevad kõrvaklapid sidumisrežiimi

Nõuanne

- Kõrvaklapid saab korrigeerida ainult ühe seadmega ühendada. Kui teil on seotud kaks Bluetooth-seadet, lülitage Bluetooth-funktsioon sisse ainult selles seadmes, mida soovite ühendada.
- Kui mõlemas seadmes on Bluetooth-funktsioon sisselülitatud, peate minema Bluetoothi menüüsse ja ühendama kõrvaklapid seal käsitsi.

Märkus

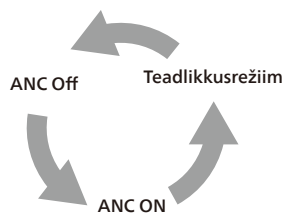
- Kui kõrvaklappide ei õnnestu ühendada ühegi Bluetooth seadmega 3 minuti jooksul, siis lülituvad need automaatselt välja, et akut säilitada.
- Mõnede seadmete puhul ei ole Bluetooth-ühendus automaatne. Sel juhul peate minema seadme Bluetooth-menüüsse ja ühendama seadme kõrvaklappidega käsitsi.

ANC kontroll (aktiivne mürasummutus)

ANC aktiveerimine

Erinevat ANC-režiimi saab lülitada paremasse kõrvaklappi topeltvajutusega.

- ANC funktsioon on kõrva sisestamisel automaatne
- MFT-d kaks korda puudutades lülitub see teadlikkusrežiimi
- Kui puudutate MFT-d veel kaks korda, lülitab see ANC funktsiooni välja



Nõuanne

- Kõrvaklappide eemaldamine aktiveerib automaatselt puhkerežiimi. Kui panete kõrvaklapid tagasi, lähevad nad tagasi aktiivsesse režiimi.

Ülesanne	MFT	Toiming
ANC ON	Parem kõrvaklapp	Topeltkoputus
Teadlikkusrežiim	Parem kõrvaklapp	Topeltkoputus
ANC OFF	Parem kõrvaklapp	Topeltkoputus
Kiire teadlikkus	Parem kõrvaklapp	Jätkake pärast piiksu puudutamist

Toitelüliti

Ülesanne	MFT	Toiming
Kõrvaklappide sisselülitamine		Võtke kuularid laadimiskarbigist välja, et neid sisse lülitada
Kõrvaklappide väljalülitamine		Pange kõrvaklapid laadimiskarpi tagasi, et need välja lülitada

Kõnede ja muusika haldamine

Muusika juhtimine

Ülesanne	MFT	Toiming
Muusika mängimine ja pausile panek	Parem kõrvaklapp	Vajutage ja hoidke 1 sekund
Järgmine lugu	Parem kõrvaklapp	Kolmikkoputus
Eelmine lugu.	Vasak kõrvaklapp	Kolmikkoputus
Helitugevuse reguleerimine +/-		Mobiiltelefoniga juhtimine

Kõne juhtimine

Ülesanne	MFT	Toiming
Kõnele vastamine/ Teisele kõnele vastamine kõne ajal	Parem kõrvaklapp	Topeltkoputus
Kõne lõpetamine/ Kõnest keeldumine	Parem kõrvaklapp	Toksake ja hoidke 1 sekund

Voice Assistant

Ülesanne	Nupp	Toiming
Trigger Voice (Siri/Google) Assistant	Vasak kõrvaklapp	Vajutage ja hoidke 2 sekundit
Stop Voice Assistant	Vasak kõrvaklapp	Üks koputus

Kõrvaklappide LED-märgutule olek

Kõrvaklappide olek	Märgutuli
Kõrvaklapid on Bluetooth-seadmega ühendatud	Valge LED-märgutuli põleb 2 sekundit
Kõrvaklapid on sidumiseks valmis	LED vilgub vaheldumisi siniselt ja valgelt
Kõrvaklapid sisselülitatud, kuid ei ole Bluetooth-seadmega ühendatud	Valge LED-tuli vilgub sekundilise intervalliga (automaatne väljalülitus 3 minuti pärast)
Aku on nõrk (kõrvaklapid)	Sinine LED-tuli vilgub kaks korda iga 5 sekundi järel
Aku on täis laetud (laadimiskarp)	Vaadake korpuse LED-märgutuld

Laadimiskarbi LED-näidiku olek

Laadimise ajal	Märgutuli
Aku on tühi	Kollane LED-tuli põleb
Suhteliselt piisav aku	Valge LED-tuli põleb
Kasutusel ja kate on avatud	Märgutuli
Aku on tühi	Vilgub kollaselt vilgub aeglaselt 4 tsüklit
Suhteliselt piisav aku	Väljas

5 Kõrvaklappide lähtestamine

Sidumis- ja ühendamisprobleemide korral saate kõrvaklapid järgneva toiminguga abil lähtestada.

- 1 Minge oma Bluetooth-seadmes Bluetooth menüüsse ja eemaldage **Philips TAT4507** seadmete loendist.
- 2 Lülitage oma seadmes Bluetooth-režiim välja.
- 3 Pange kõrvaklapid tagasi laadimiskorpusesse, sulgege kaas ja avage kaas uuesti.
- 4 Vajutage nuppu kaks korda .
- 5 Järgige juhiseid jaotises „Kõrvaklappe kasutamine oma Bluetooth-seadmega“.
- 6 Siduge kõrvaklapid oma Bluetooth-seadmega, valige **Philips TAT4507**.

Kui kõrvaklapid ei reageeri, võite kõrvaklappide riistvara lähtestamiseks teha järgnevat.

- Puudutage ja hoidke multifunktsionaalset puurenuppi 10 sekundit all.

6 Tehnilised andmed

- Muusika esitamise aeg (ANC sees): 5+16 tundi
Muusika esitusaega (ANC väljas): 6+20 tundi
- Laadimisaeg: 2 tundi
- Liitium-ioon aku 40 mAh iga kõrvaklapi puhul, liitiumioonaku 450 mAh laadimisalusel
- Bluetoothi versioon: 5.2
- Ühilduvad Bluetoothi profiilid:
 - HFP (käed-vabad profiil)
 - A2DP (Advanced Audio Distribution Profile)
 - AVRCP (Audio Video Remote Control Profile)
- Toetatud helikoodek: SBC, AAC
- Sagedusvahemik: 2,402-2,480 GHz
- Transmitteri võimsus: < 10 dBm
- Töövahemik: Kuni 10 meetrit
- USB-C port laadimiseks
- Aku tühjenemise hoiatus: saadaval



Märkus

- Tehnilised andmed võivad muutuda ilma ette teatamata.

7 Märkus

Vastavustunnistus

MMD Hong Kong Holding Limited deklareerib käesolevaga, et asjaomane toode on vastavuses RED Directive 2014/53/EU ja UK Radio Equipment Regulations SI 2017 No 1206 sätetega. Vastavusdeklaratsioon on leitav veebilehelt www.philips.com/support.

Teie vana toote ja aku kõrvaldamine



Meie toode on konstrueeritud ja toodetud kõrge kvaliteedilistest materjalidest ja osades mida saab ümbertöödelda ning taaskasutada.



Nimetatud sümbol tootel tähendab, et tootele kohaldatakse European Directive 2012/19/EU.

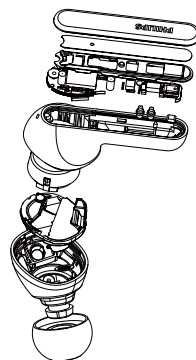


Käesolev sümbol tähendab, et toode sisaldab integreeritud laetavat akut, millele kohaldatakse European Directive 2013/56/EU ning seda ei tohi utiliseerida koos majapidamisjäätmega. Me soovime tungivalt viia oma toode ametlikku vastuvõtukohta või Philipsi teeninduskeskusesse, et eemaldada laetav aku asjatundlikult. Tutvuge kohaliku elektri- ja elektroonikatoodete ning laetavate akude eraldi kogumise süsteemiga. Järgige kohalike eeskirju ning ärge utiliseerige toodet ja laetavat akut kunagi koos tavaliste majapidamisjäätmega. Vandade toodete ja laaslaetavate akude korrektne kasutuselt kõrvaldamine aitab hoida ära negatiivset mõju keskkonnale ning inimtervisele.

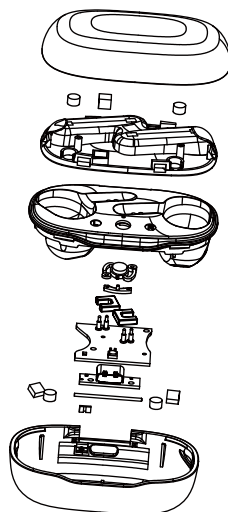
Eemaldage integreeritud aku

Kui teie riigis puudub elektroonikatoodete kogumise/ringlusse saatmise süsteem, saate keskkonda kaitsta sellega, et eemaldate ja sadate ringlusse aku enne kõrvaklappide kasutuselt kõrvaldamist.

- Enne aku eemaldamist veenduge, et kõrvaklapid on laadimisalusest lahti ühendatud.



- Enne aku eemaldamist veenduge, et kõrvaklapid on USB-laadimisjuhtmest lahti ühendatud.



EMF vastavus

See toode vastab elektromagnet väljade puhul rakendatavatele standarditele ja määrustele.

Keskkonnaalane teave

Kogu ebavajaliku pakendi peab eemaldama. Me oleme püüdnud muuta pakkematerjali kergesti eraldatavaks: papp (karp), polüstüreen (pakki kaitsev vahtplast) ja polüetüleen (kotid, kaitsekate).

Meie süsteem koosneb materjalidest, mida saab ümber töödelda ja taaskasutada, kui see viia vastavasse ettevõttesse. Palun järgige kohalikke määruseid pakkematerjalide, tühjad akude ja vanade seadmete osas.

Teade vastavuse kohta

Seade on vastavuses FCC-reeglite osaga 15. Käitamisele kohaldatakse järgmist kahte nõuet:

- 1. Seade ei tohi põhjustada kahjulikke häireid ning**
- 2. Seade peab aktsepteerima kõiki vastuvõetud häireid, sealhulgas selliseid, mis võivad tuua kaasa soovimatu käitamise.**

FCC reeglid

Käesolevat seadet on katsetatud ja leitud, et see on vastavuses B-klassi digitaalsete seadmete piirväärtustega FCC reeglite osa 15 kohaselt. Nimetatud piirväärtused on mõeldud pakkuma mõistlikku kaitset kahjulike häirete vastu kodustes paigaldistes. Käesolev seade tekitab, kasutab ja võib eraldada raadiosagedusenergiat ning võib juhil,

kui seda ei installeerita ja kasutata vastavalt juhiste.

Siiski ei ole mingit garantiid, et konkreet-ses paigalduses häireid ei esine. Kui see seade põhjustab raadio või teleri vastuvõtu kahjulikke häireid, mida saab kindlaks teha seadme välja- ja väljalülitamise kaudu, soovitatakse kasutajal proovida häireid kõrvaldada ühel või mitmel järgmistest viisidest:

- Paigaldage vastuvõtuantenn ümber
- Seadme ja vastuvõtja vahelise kauguse suurendamine
- Seadme ühendamine väljundisse, mis ei ole samas vooluahelas
- Pidage abi saamiseks nõu kaupmehe või kogenud raadio-/TV-tehnikuga

FCC kiirguse eraldumise kinnitus:

Käesolev seade vastab FCC kiirguse eraldumise piirväärtustele, mis kehtivad kontrollimata keskkondade jaoks. Transmitterit ei tohi paigutada ega kasutada koostoimes muu antenni või transmitteriga.

Hoiatus: Kasutajat hoiatatakse, et vastavuse eest vastutava osapoole nõusolekuta tehtud muudatused ja kohandused võivad kasutaja jaoks tuua kaasa seadme kasutamise õiguse kehtetuks muutumise.

Kanada:

See seade sisaldab litsentsivabastusega saatjaid/vastuvõtjaid, mis on vastavuses Kanada litsentsivabastuse RSS(s) innovatsiooni, teaduse ja majanduse arendamisega. Kasutamisel kohaldatakse järgmist kahte nõuet: (1) See seade ei tohi põhjustada kahjulikke häireid. (2) See seade peab aktsepteerima kõiki vastuvõetud häireid, sealhulgas selliseid, mis võivad tuua kaasa soovimatu kasutuse.

L'émetteur/récepteur exempt de licence contenu dans le présent appareil est conforme aux CNR d'Innovation, Sciences et Développement économique Canada applicables aux appareils radio exempts de licence.

L'exploitation est autorisée aux deux conditions suivantes : (1) L'appareil ne doit pas produire de brouillage; (2) L'appareil doit accepter tout brouillage radioélectrique subi, même si le brouillage est susceptible d'en compromettre le fonctionnement.

CAN ICES-003(B)/NMB-003(B)

IC kiirguse eraldumise kinnitus:

Käesolev seade vastab Kanada kiirguse eraldumise piirväärtustele, mis kehtivad kontrollimata keskkondade jaoks.

Transmitterit ei tohi paigutada ega kasutada koostoimes muu antenni või transmitteriga.

8 Kaubamärgid

Bluetooth

Bluetooth® sõnaline kaubamärk ja logod on registreeritud kaubamärgid, mis kuuluvad ettevõttele Bluetooth SIG, Inc. ja nende mis tahes viisil kasutamine ettevõtte MMD Hong Kong Holding Limited poolt toimub litsentsi alusel. Muud kaubamärgid ja kaubanimed kuuluvad nende omanikele.

Siri

Siri on ettevõtte Apple Inc. Kaubamärk, mis on registreeritud USAs ja teistes riikides.

Google

Google ja Google Play on Google LLC kaubamärgid.

9 Korduma kippuvad küsimused

Minu Bluetooth kõrvaklapid ei lülitu sisse.

Aku on nõrk. Laadige kõrvaklappe.

Ma ei saa oma Bluetooth kõrvaklappe oma seadmega ühendada.

Bluetooth on keelatud. Lubage Bluetooth-funktsioon oma seadmes ja lülitage see seade sisse, kui olete kõrvaklapid sisselülitanud.

Kokkuühendamine ei toimi.

- Asetage kõrvaklapid laadimiskarpi.
- Kontrollige, kas olete eelnevalt ühendatud Bluetooth seadmes Bluetooth funktsiooni välja lülitanud.
- Kustutage oma Bluetooth-seadme Bluetooth-loendist "Philips TAT4507".
- Siduge oma kõrvaklapid, järgides jaotises „Esmakordsel kasutamisel kõrvaklappide oma Bluetooth-seadmega sidumine“ toodud juhiseid.

Bluetooth-seade ei suuda kõrvaklappe leida.

- Kõrvaklapid võivad olla ühendatud varasemalt kokkuühendatud seadmega. Lülitage ühendatud seade välja või viige tööalast kaugemale
- Sidumine võib olla lähtestatud või kõrvaklapid olla varem seotud muu seadmega. Siduge kõrvaklapid kasutusjuhendis kirjeldatud viisil seadmega uuesti. (Järgige jaotises „Esmakordsel kasutamisel kõrvaklappide oma Bluetooth-seadmega sidumine“ toodud juhiseid lk 6).

Minu Bluetooth kõrvaklapid on ühendatud Bluetooth stereo-võimalusega mobiiltelefoniga, kuid muusika kõlab üksnes mobiiltelefoni kõlaritest.

Vt oma mobiiltelefoni kasutusjuhendit. Valige muusika kuulamine läbi kõrvaklappide.

Helikvaliteet on kehv ja on kuulda ragisemist.

- Bluetooth-seade on väljaspool vahemikku. Vähendage oma kõrvaklappide ja Bluetooth-seadme vahemaad või eemaldage nende vahel asuvad takistused.
- Laadige kõrvaklappe.

Helikvaliteet on kehv, kui mobiiltelefonilt toimuv striimimine on väga aeglane või audiostriiming ei tööta.

Veenduge, et teie mobiiltelefon toetab mitte vaid (mono) HFP, vaid ka A2DP ja vähemalt BT4.0x (vt „Tehnilised andmed“ lk 11).

Parem ja vasak kõrvaklapp on üksteisest lahtiühendatud. Lülitage mõlemad kõigepealt sisse.

- Pange mõlemad kõrvaklapid laadimiskarpi, hoidke kaas lahti.
- Vajutage nuppu lühidalt 3 korda.



2021 © MMD Hong Kong Holding Limited. Kõik õigused kaitstud. Tehnilised andmed võivad muutuda ilma ette teatamata. Philips ja Philipsi embleem on Koninklijke Philips N.V. Registreeritud kaubamärgid, mida kasutatakse litsentsi alusel. See toode on valmistatud ja müüdüd ettevõtte MMD Hong Kong Holding Limited või mõne selle sidusettevõtte vastutusel ning toote garantiiandja on MMD Hong Kong Holding Limited. Kõik teised ettevõtete ja toodete nimed võivas olla vastavate ettevõtete, millega need on seotud, kaubamärgid.

