

**PHILIPS**

**Klokkeradio**

3000-serien

R3505



# Brukerhåndbok

Registrer produktet og få brukerstøtte på  
[www.philips.com/support](http://www.philips.com/support)

# Innhold

---

<b>1 Viktig</b>	<b>2</b>
Sikkerhet	2

---

<b>2 Klokkeradioen</b>	<b>3</b>
Introduksjon	3
Hva finnes i esken	3
Oversikt over klokkeradioen	3

---

<b>3 Slik kommer du i gang</b>	<b>4</b>
Installere batteriene	4
Koble til strøm	4
Still inn tid	4
Slå på	4

---

<b>4 Lytte til DAB+-radio</b>	<b>5</b>
Still inn DAB+-radiokanaler	5
Lagre DAB+-radiokanaler automatisk	5
Lagre DAB+-radiokanaler manuelt	5
Velg en forhåndsinnstilt DAB+-radiokanal	5
Vis DAB+-informasjon	5
Bruke DAB+-menyen	6

---

<b>5 Lytte til FM radio</b>	<b>6</b>
Still inn FM-radiokanaler	6
Lagre FM radiostasjoner automatisk	6
Lagre FM radiostasjoner manuelt	7
Velg en forhåndsinnstilt radiokanal	7
Vis RDS-informasjon	7
Bruk FM-meny	7

---

<b>6 Andre funksjoner</b>	<b>8</b>
Angi alarmtid	8
Still inn dvale-tidsur	8
Juster volumet	8
Justere lysstyrken på displayet	8

---

<b>7 Produktinformasjon</b>	<b>9</b>
-----------------------------	----------

---

<b>8 Feilsøking</b>	<b>9</b>
---------------------	----------

---

<b>9 Merk</b>	<b>10</b>
---------------	-----------

# 1 Viktig

## Sikkerhet



### Advarsel

- Aldri fjern dekselet fra klokkeradioen.
  - Det må ikke benyttes noen form for smøring på noen deler av klokkeradioen.
  - Klokkeradioen må aldri plasseres oppå annet elektrisk utstyr.
  - Hold klokkeradioen unna direkte sollys, åpen flamme og varme.
  - Sørg for at du alltid har lett tilgang til strømkabelen, kontakten eller adapteren for å koble klokkeradioen fra strømmen.
- 
- Les disse instruksjonene.
  - Ta hensyn til alle advarslene.
  - Følg alle instruksjoner.
  - Ikke blokker ventilasjonsåpninger. Installer i henhold til produsentens instruksjer.
  - Ikke installer nær varmekilder, som radiatorer, ovner eller andre apparater (inkludert forsterkere) som produserer varme.
  - Beskytt strømledningen mot å tråkkes på eller klemmes, spesielt ved støpselet, innganger og der den kommer ut av apparatet.
  - Bruk kun utstyr/tilbehør som angitt av produsenten.
  - Trekk ut apparatet fra støpselet i tordenvær eller dersom det ikke skal brukes på en lengre periode.
  - Overlat all service til kvalifisert fagperson. Service er nødvendig når apparatet har vært skadet på noen måte, som at strømledning eller støpsel er skadet, væske har blitt sølt eller objekter har falt inn i apparatet, apparatet har vært utsatt for regn eller fukt, ikke fungerer normalt, eller har blitt mistet.
  - **FORSIKTIG** ved bruk av batteri – For å forhindre batterilekkasje, som kan føre til skade på person, eiendom eller på klokkeradioen:
- Installer alle batterier riktig, + og - som markert på enheten.
  - Ta ut batteriene når enheten ikke er i bruk over lang tid.
  - Batteriet må ikke utsettes for overdreven varme, slik som solskinn, ild eller lignende.
  - Denne klokkeradioen må ikke utsettes for drypp eller sprut.
  - Det må ikke plasseres kilder til fare oppå klokkeradioen (f.eks. væskefylte gjenstander, tente stearinlys).
  - Der støpselet på direkteadapteren brukes som apparatkobling som frakoblingsenhet skal frakoblingsenheten være klar til bruk.

## 2 Klokkeradioen

Gratulerer med kjøpet ditt, og velkommen til Philips! For at du skal få fullt utbytte av kundestøtten som Philips tilbyr, ber vi deg registrere produktet ditt på [www.philips.com/support](http://www.philips.com/support).

### Introduksjon

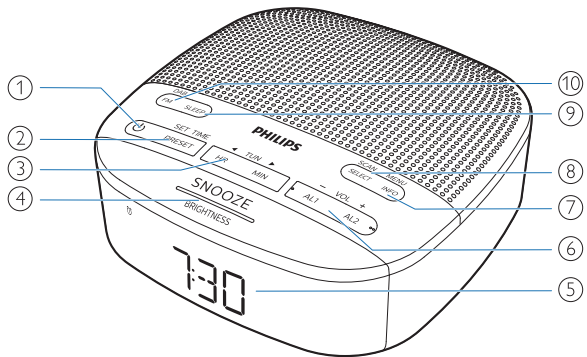
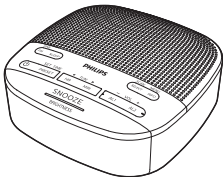
Med denne klokkeradioen kan du

- lytt til både FM- og Digital Audio Broadcasting (DAB+) -radio;
- stille inn to alarmer som ringer på forskjellige tidspunkter.

### Hva finnes i esken

Kontroller og identifiser innholdet i pakken:

- Hovedenhet
- Vekselstrømsadapter
- Hurtigstartveiledning
- Sikkerhets- og garantibrosjyre



### Oversikt over klokkeradioen

- ①
  - Slå på eller gå i standbymodus.
- ② **PRESET / SET TIME**
  - Lagre radiokanaler i minnet.
  - Velg en forhåndsinnstilt FM- eller DAB-kanal
  - Still inn tid.
- ③ **HR / MIN / <TUN>**
  - Still inn radiokanaler.
  - Still inn time og minutter.
- ④ **SNOOZE/BRIGHTNESS**
  - Slumre alarm.
  - Justere lysstyrken på displayet.
- ⑤ **Display panel**
  - Vis gjeldende status.
- ⑥ **AL1 / AL2 / - VOL +**
  - Still inn alarm.
  - Justere lydstyrken.
- ⑦ **MENU / INFO**
  - Gå til DAB+-menyen.
  - Viser DAB/RDS-kanalinformasjon
- ⑧ **SCAN / SELECT**
  - Skann/lagre radiokanaler automatisk.
  - Bekreft et valg.
- ⑨ **SLEEP**
  - Still inn dvale-tidsuret.
- ⑩ **FM / DAB**
  - Velg FM eller DAB+-modus.

# 3 Slik kommer du i gang

Alltid følg instruksjonene i dette kapittelet i riktig rekkefølge.

## Installere batteriene

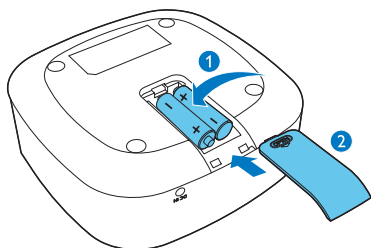
Batteriene kan bare lagre klokken og alarminnstillingene.



### Forsiktig

- Fare for eksplosjon! Hold batteriene unna varme, solskinn eller ild. Kast aldri batteriet i åpen flamme.
- Batteriene inneholder kjemiske substanser, og må avhendes på riktig måte.

Sett inn 2 AAA-batterier (medfølger ikke) med riktig polaritet (+/-) som vist.



## Koble til strøm



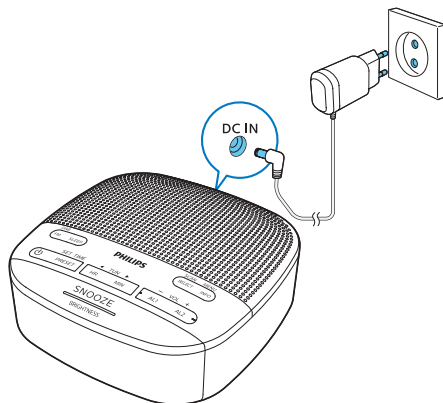
### Forsiktig

- Fare for skade på produktet! Pass på at strømspenningen korresponderer med spenningen som står trykt på bak- eller undersiden av klokkeradioen.
- Fare for elektrisk støt! Når du kobler fra strømadapteren, trekk alltid kontakten ut av støpselet. Aldri dra i ledningen.
- Bruk utelukkende vekselstrømadapteren som spesifiseres av produsenten eller selges sammen med denne høyttaleren.



### Merk

- Typeplaten er plassert i bunnen av høyttaleren.



## Still inn tid



### Merk


- Du kan kun stille klokken i standbymodus.

- 1 I standby-modus, trykk på og hold inne **SET TIME** i mer enn 2 sekunder.
- 2 Trykk på **◀TUN▶** for å velge **<24 HR>** eller **<12 HR>** som timeformat, og deretter på **SET TIME** for å bekrefte.
- 3 Trykk på **HR** for å angi time og **MIN** for å angi minutt, og trykk deretter på **SET TIME** for å bekrefte.
- 4 Trykk på **◀TUN▶** for å angi dato, måned og år [**DD-MM-YY**], og trykk på **SET TIME** for å bekrefte.
- 5 Trykk på **◀TUN▶** for å velge **<UPDATE FROM RADIO>** eller **<NO UPDATE>**, og deretter på **SET TIME** for å bekrefte.  
↳ [**SAVED**] vises og klokken er stilt.

## Slå på

Trykk på  for å slå på klokkeradioen.


↳ Enheten bytter til sist valgte kilde.

For å gå til standbymodus trykker du på  igjen.

↳ Faktisk klokkeslett vises.

# 4 Lytte til DAB+-radio

## Still inn DAB+-radiokanaler

- 1 Trykk på  for å slå på klokkeradioen.
- 2 Trykk gjentatte ganger på **DAB / FM** for å velge **DAB**-modus.
  - ↳ [**DAB**] vises i mer enn 2 sekunder og et DAB-ikon slås på.
  - ↳ Enheten går til sist valgte kanal og viser kanalnavnet.
  - ↳ Ved første gangs bruk vises [**PRESS SELECT TO SCAN**].
- 3 Trykk på **SCAN / SELECT**.
  - ↳ Enheten lagrer alle DAB+-radiokanaler automatisk og sender deretter den første tilgjengelige stasjonen.
  - ↳ Hvis det ikke finnes DAB+-kanaler, vises [**NO SIG**] (ingen DAB+-signal).

Slik stiller du inn på en stasjon fra den tilgjengelige kanallisten:

- ↳ I DAB-modus trykker du gjentatte ganger på **◀TUN▶** for å navigere gjennom de tilgjengelige DAB+-kanalene.

## Lagre DAB+-radiokanaler automatisk

I DAB-modus trykker du på og holder inne **SCAN / SELECT** i over 2 sekunder.

- ↳ Enheten skanner alle tilgjengelige DAB+-radiokanaler og sender deretter den første tilgjengelige stasjonen.



### Tips

- Ingen DAB+-radiokanal lagres til forhåndsinnstillinger under denne prosessen.
- Nye kanaler og tjenester legges til i DAB+-sendingen. For å gjøre nye DAB+-kanaler og -tjenester tilgjengelig må du regelmessig utføre en komplett skanning.

## Lagre DAB+-radiokanaler manuelt



### Merk

- Du kan lagre maksimalt 20 forhåndsinnstilte DAB+-radiokanaler.

- 1 Still inn en DAB+-radiokanal.
- 2 Trykk på og hold inne **PRESET** i mer enn 2 sekunder for å aktivere programmeringsmodus.
- 3 Trykk gjentatte ganger på **◀TUN▶** for å velge et nummer.
- 4 Trykk på **PRESET** igjen for å bekrefte.
- 5 Gjenta trinn 1 til 4 for å lagre flere DAB+-radiokanaler.



### Merk

- Hvis du vil fjerne en forhåndsinnstilt DAB+-radiokanal, må du lagre en annen stasjon på plassen.

## Velg en forhåndsinnstilt DAB+-radiokanal

- 1 I DAB-modus, trykk på **PRESET**.
- 2 Trykk gjentatte ganger på **◀TUN▶** for å velge en forhåndsinnstilt radiokanal, og trykk deretter på **SELECT** for å bekrefte.

## Vis DAB+-informasjon

Mens du lytter til DAB+-radio, trykker du på **MENU / INFO** gjentatte ganger for å bla gjennom følgende informasjon (hvis tilgjengelig):

- Kanalnavn
- Dynamic Label Segment (DLS)
- Signalstyrke
- Programtype (PTY)
- Ensemble-navn
- Kanal og frekvens
- Signalfeilfrekvens
- Bitrate og lydstatus
- Tid
- Dato

---

## Bruke DAB+-menyen

- 1 I DAB-modus trykker du på og holder inne **MENU / INFO** i mer enn 2 sekunder for å gå til DAB+-menyen.
- 2 Trykk på **◀TUN▶** for å bla gjennom menyalternativene.
  - [**Scan**]: skann alle tilgjengelige DAB+-radiokanaler.
  - [**Manual**]: stille inn manuelt til en bestemt kanal / frekvens og legge den til kanallisten.
  - [**DRC**]: legg til eller fjern en grad av utligning av forskjellene i dynamisk rekkevidde mellom radiokanaler.
  - [**Prune**]: fjern alle ugyldige kanaler far kanallisten.
  - [**System**]: juster systeminnstillinger.
- 3 Velg et alternativ ved å trykke på **SELECT**.
- 4 Gjenta trinn 2-3 hvis et underalternativ er tilgjengelig under et alternativ.

### [System]

- [**Reset**]: tilbakestill alle innstillingene til fabrikkinnstillinger.
- [**SW VER**] (programvareversjon): se enhetens programvareversjon.
- [**Language**]: angi systemspråk (English / Deutsch / Italiano / Français / Norsk / Nederlands).



### Merk

- Hvis det ikke trykkes noen knapp innen 15 sekunder, avsluttes menyen.

## 5 Lytte til FM radio




### Merk

- Hold klokkeradioen unna andre elektroniske enheter for å unngå radioforstyrrelse.
- For bedre mottak, utvid og juster FM-antennens plassering helt.

---

## Stil inn FM-radiokanaler

- 1 Trykk på  for å slå på klokkeradioen.
- 2 Trykk gjentatte ganger på **FM / DAB** for å velge FM-radio.
- 3 Trykk på og hold inne **◀TUN▶** i mer enn 2 sekunder.
  - ↳ Klokkeradioen finner automatisk en stasjon med sterkt mottak.
- 4 Gjenta trinn 3 for å stille inn flere radiokanaler.

### Slik stiller du inn på en stasjon manuelt:

I FM-tunermodus, trykk på **◀TUN▶** gjentatte ganger for å velge en frekvens.

---

## Lagre FM radiostasjoner automatisk

I FM-tunermodus, trykk på og hold inne **SCAN** i mer enn 2 sekunder.

- ↳ Enheten lagrer alle tilgjengelige FM-radiokanaler automatisk og sender deretter den første kanalen.

---

## Lagre FM radiostasjoner manuelt

### Merk

- Du kan lagre maksimalt 20 FM-radiokanaler.

- 1 Still inn en FM-radiokanal.
- 2 Trykk på og hold inne **PRESET** i mer enn 2 sekunder for å aktivere programmeringsmodus.
- 3 Trykk gjentatte ganger på **◀TUN▶** for å velge et nummer.
- 4 Trykk på **PRESET** igjen for å bekrefte.
- 5 Gjenta trinn 1 til 4 for å lagre flere FM-radiokanaler.

### Tips

- Hvis du vil fjerne en forhåndsagret stasjon, må du lagre en annen stasjon på plassen.

---

## Velg en forhåndsinnstilt radiokanal

- 1 I FM-tunermodus trykker du på **PRESET**.
- 2 Trykk gjentatte ganger på **◀TUN▶** for å velge en forhåndsinnstilt radiokanal, og trykk deretter på **SELECT** for å bekrefte.

---

## Vis RDS-informasjon

RDS (Radio Data System) er en tjeneste som lar FM-kanaler vise tilleggsinformasjon.

Mens du lytter til, kan du trykke på **MENU / INFO** gjentatte ganger for å bla gjennom følgende informasjon (hvis tilgjengelig):

- Kanalfrekvens
- Stasjonsnavn
- Programnavn

---

## Bruk FM-meny

- 1 I FM-tunermodus kan du trykke på og holde inne **MENU / INFO** i mer enn 2 sekunder for å få tilgang til FM-menyen.
- 2 Trykk på **◀TUN▶** for å bla gjennom menyalternativene.
  - **[Scan]**: skanneinnstillinger.
  - **[System]**: juster systeminnstillinger.
- 3 Velg et alternativ ved å trykke på **SELECT**.
- 4 Gjenta trinn 2-3 hvis et underalternativ er tilgjengelig under et alternativ.

### [Scan] (skanneinnstilling)

- **[All]** (alle kanaler): skann alle tilgjengelige FM-radiokanaler.
- **[Strong]** (bare kraftige kanaler): skann are FM-kanaler med kraftig signal.

### [System]

- **[Reset]**: tilbakestill alle innstillingene til fabrikkinnstillinger.
- **[SW Version]**: se enhetens programvareversjon.
- **[Language]**: angi systemspråk (English / Deutsch / Italiano / Français / Norsk / Nederlands).



# 6 Andre funksjoner

## Angi alarmtid

### Still inn alarm

#### Merke

- Du kan kun stille inn alarmen i standbymodus.
- Sørg for at du har stilt klokken riktig.

- 1 I standbymodus kan du trykke på og holde inne **AL1** eller **AL2** i mer enn 2 sekunder for å stille inn alarmtid.
- 2 Trykk på **HR** for å angi time og **MIN** for å angi minutt, og trykk deretter på **AL1** eller **AL2** for å bekrefte.
- 3 Trykk på **◀TUN▶** for å velge alarmtype (daglig, én gang, ukedager eller helg), og trykk på **AL1** eller **AL2** for å bekrefte.
- 4 Trykk på **◀TUN▶** for å velge en alarmkilde (FM, DAB eller summer) og trykk på **AL1** eller **AL2** for å bekrefte.
- 5 Trykk på **◀TUN▶** for å angi volumnivå og deretter på **AL1** eller **AL2** for å bekrefte.

#### Tips

- Enheten går ut av alarminnstillingsmodus når den har vært inaktiv i 15 sekunder.

### Aktiver/deaktiver alarmnedtelling

Trykk gjentatte ganger på **AL1** eller **AL2** for å aktivere eller deaktivere alarmnedtellingen.

- ↳ Hvis alarmnedtelling er aktivert, slås alarmindikatoren på.
- ↳ Hvis alarmnedtelling er deaktivert, slås alarmindikatoren av.
- ↳ Alarmen ringer på nytt neste dag.
- ↳ Stopp alarmen ved å trykke på hhv. **AL1** eller **AL2**.

### Slumre alarmen

Når alarmen går, kan du trykke på **SNOOZE**.

- ↳ Alarmen slumrer og ringer igjen etter ni minutter.

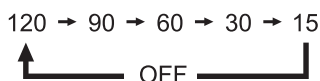
## Still inn dvale-tidsur

Klokkeradioen kan bytte til standbymodus automatisk etter en forhåndsinnstilt periode.

- Trykk gjentatte ganger på **SLEEP** for å velge en tidsperiode (i minutter).
  - ↳ Klokkeradioen bytter automatisk til standbymodus etter innstilt periode.

For å deaktivere søvntid:

- Trykk gjentatte ganger på **SLEEP** til [OFF] (av) vises.



## Juster volumet

Mens du lytter kan du trykke på **-VOL+** for å justere volumet.

## Justere lysstyrken på displayet

Trykk gjentatte ganger på **BRIGHTNESS** for å justere displayets lysstyrke.

- **HIGH** (høy)
- **MED** (middels)
- **LOW** (lav)

# 7 Produktinformasjon

## Merk

- Produktinformasjon kan endres uten forvarsel.

## Forsterker

Nominell utgangseffekt 1 W RMS

## Tuner

Tuning-rekkevidde	FM: 87,5 – 108 MHz DAB: 174,92-239,20 MHz
Tuning nett	50 KHz
Følsomhet	
- Mono, 26 dB S/ N-forhold	< 22 dB
Total harmonisk forvrengning	< 3 %
Signal til støy-forhold	> 50 dBA

## Generell informasjon

	Merke: Philips; Modell: AS030-050-EE060
Vekselstrøm (strømadapter)	Inngangseffekt: 100-240 V~ 50/60 Hz; 0,15 A Utgangseffekt: 5 V $\equiv$ 0,6 A
Strømforbruk ved drift	< 3 W
Strømforbruk i standby	< 1 W
Dimensjoner (B x H x D)	131 x 54 x 131 mm
Vekt (hovedenhet)	267,3 g

# 8 Feilsøking



## Advarsel

- Huset på produktet skal aldri fjernes

Forsøk aldri å reparere enheten selv, da dette kan ugyldiggjøre garantien.

Hvis du får problemer når du bruker denne enheten, må du sjekke følgende punkter før du ber om service. Hvis problemet fortsatt ikke er løst, kan du gå til Philips webside ([www.philips.com/support](http://www.philips.com/support)). Når du kontakter Philips, sørg for at enheten er i nærheten, og at modellnummer og serienummer er tilgjengelig.

## Ingen strøm

- Forsikre deg om at strømkontakten til enheten er ordentlig tilkoblet.
- Forsikre deg om at det er strøm i kontakten.

## Ingen lyd

- Justere volumet.

## Ingen respons fra enheten

- Koble fra og koble til strømkontakten igjen, og slå deretter på enheten igjen.

## Dårlig radiomottak

- Hold klokkeradioen unna andre elektroniske enheter for å unngå radioforstyrrelse.
- Trekk helt ut og juster posisjonen til antennen.

## Alarmen fungerer ikke

- Still inn klokken / alarmen riktig.

## Klokke-/alarminnstillingen ble slettet

- Strømmen gikk eller strømkabelen ble frakoblet.
- Tilbakestill klokken/alarmen.

## 9 Merk

Eventuelle endringer eller modifikasjoner som gjøres på denne enheten som ikke er uttrykkelig godkjent av **MMD Hong Kong Holding Limited**, kan ugyldiggjøre brukerens myndighet til å betjene produktet.

**TP Vision Europe B.V.** erklærer herved at dette produktet er i samsvar med de grunnleggende kravene og andre relevante bestemmelser i direktiv 2014/53/EU. Du finner samsvarserklæringen på [www.philips.com/support](http://www.philips.com/support).



Dette produktet samsvarer med EF-kravene til radiointerferens.



Dette produktet er utformet og produsert med materialer og komponenter av høy kvalitet, som kan resirkuleres og brukes på nytt.



Dette symbolet betyr at produktet ikke må avhendes med husholdningsavfall og skal leveres til en egnet gjenvinningsstasjon for gjenvinning. Følg lokale regler og aldri kast produktet og oppladbare batterier sammen med vanlig husholdningsavfall. Riktig avhending av gamle produkter og oppladbare batterier bidrar til å unngå negative konsekvenser for miljøet og mennesker.



Dette symbolet betyr at produktet inneholder batterier som er dekket av det europeiske direktivet 2013/56/EU, og som ikke kan kastes sammen med vanlig husholdningsavfall.

Informere deg om det lokale separate innsamlingssystemet for elektriske og elektroniske produkter og batterier. Følg lokale regler og kast aldri produktet og batteriene med vanlig husholdningsavfall. Riktig avhending av gamle produkter og batterier hjelper til med å forhindre negative konsekvenser for miljøet og menneskers helse.

### Ta ut engangsbatteriene

For å fjerne engangsbatteriene, se avsnittet om installasjon av batteri.



Spesifikasjoner kan endres uten varsel.

2020 © Philips og Philips Shield Emblem er registrerte varemerker under Koninklijke Philips N.V. Og bruker på lisens. Dette produktet er produsert av og solgt under MMD Hong Kong Holding Limiteds, eller en av deres agenter, ansvar, og MMD Hong Kong Holding Limited er garantist i forhold til dette produktet.

TAR3505\_12\_UM\_V1.0

