

PHILIPS

Құлаққап

Fidelio L3



Пайдаланушы нұсқаулығы

Мына мекенжайға өтіп, өнімді тіркеуге және қолдау алуға болады:

www.philips.com/support

Мазмұны

1	Маңызды қауіпсіздік нұсқаулары	2
	Есту қауіпсіздігі	2
	Жалпы ақпарат	2

2	Bluetooth құлаққабы	3
	Қораптағы заттар	3
	Басқа құрылғылар	3
	Сымсыз Bluetooth гарнитурасын шолу	4

3	Іске кірісу	5
	Батареяны зарядтау	5
	Құлаққапты мобильді телефонмен жұптастыру	5

4	Құлаққапты қолдану	6
	Құлаққапты Bluetooth құрылғысына жалғау	6
	Қоңырауларды және музыканы басқару	7

5	Техникалық деректер	8
----------	----------------------------	----------

6	Құлақтандыру	9
	Сәйкестік мәлімдемесі	9
	Ескі өнімді және батареяны қоқысқа тастау	9
	Ішкі батареяны шешіп алу	9
	ЭМӨ талаптарына сәйкестік	9
	Қоршаған ортаға қатысты ақпарат	10
	Сәйкестік туралы құлақтандыру	10

7	Сауда белгілері	11
----------	------------------------	-----------

8	Жиі қойылатын сұрақтар	12
----------	-------------------------------	-----------

1 Маңызды қауіпсіздік нұсқаулары

Есту қауіпсіздігі



Қауіп

- Есту мүшесіне зақым келмеуі үшін құлаққапты жоғары дыбыс деңгейімен қолдану уақытын шектеңіз және дыбыс деңгейін қауіпсіз мәнге орнатыңыз. Дыбыс деңгейі неғұрлым жоғары болса, қауіпсіз тыңдау уақыты соғұрлым қысқа болады.

Гарнитураны қолданған кезде, мына нұсқауларды сақтаңыз.

- Қысынды дыбыс деңгейімен шамадан аспайтын уақыт тыңдаңыз.
- Құлағыңыз үйреніп кеткен сайын, дыбыс деңгейін жоғарылата бермеңіз.
- Дыбыс деңгейін айналаңызды ести алмайтын деңгейге дейін жоғарылатпаңыз.
- Қауіп төнуі мүмкін жағдайларда абайлап қолдану немесе қолдануды уақытша тоқтату қажет.
- Құлаққаптың шамадан тыс дыбыс қысымы керендікке себеп болуы мүмкін.
- Көлік айдаған кезде, құлаққапты екі құлақты да жауып қолданған дұрыс емес және ол кейбір аймақтарда заңсыз болуы мүмкін.
- Жеке қауіпсіздігіңізді қамтамасыз ету үшін жолда немесе басқа қауіпті болуы мүмкін орталарда музыкаға немесе телефон қоңырауларына назарыңызды бөліп жіберуіне мүмкіндік бермеңіз.

Жалпы ақпарат

Зақым келмеуі немесе істен шығарып алмау үшін:



Сақ болыңыз

- Құлаққапқа шамадан тыс жылудың әсер етуіне мүмкіндік беруге болмайды
- Құлаққапты жерге түсіріп алмау керек.
- Құлаққапқа сұйықтық тамызуға немесе шашыратуға болмайды.
- Құлаққапты суға салуға болмайды.
- Құрамында спирт, аммиак, бензол немесе абразивті заттар бар тазартқыш заттарды қолдануға болмайды.
- Өнімді тазалау керек болса, қажетінше сумен немесе сұйылтылған жұмсақ сабынды сумен аздап қана суланған жұмсақ шүберекпен сүртіңіз.
- Ішкі батареяға күн сәулесі, от немесе соған ұқсас шамадан тыс қызу көздерінің әсер етуіне мүмкіндік бермеу керек.
- Батареяны оның сақтық құралын бұзып өтуі мүмкін батарея түрімен ауыстыру;
- Батареяны отқа немесе ыстық пешке тастау, мыжу немесе кесу жарылысқа себеп болуы мүмкін;
- Батарея температурасы өте жоғары жерде қалдырылса, ол жарылуы немесе тұтанғыш сұйықтық не газ шығуы мүмкін;
- Батарея ауа қысымы өте төмен жерде қалдырылса, ол жарылуы немесе тұтанғыш сұйықтық не газ шығуы мүмкін.
- Автокөлікті басқарып отырғанда, велосипед тепкенде, жүргінде немесе көлік жүретін жерлерде жаяу жүргенде құлаққапты қолданбаңыз. Ол қауіпті және көптеген жерде заңсыз болып есептеледі.

Қолдану және сақтау температуралары мен ылғалдығы туралы мәлімет

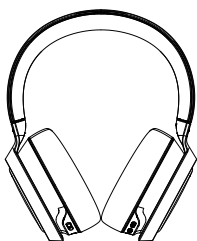
- Жұмыс температурасы: 0°C (32°F) және 40°C (104°F) аралығы
- Сақтау температурасы: -10°C (14°F) және 45°C (113°F) аралығы
- Жұмыс ылғалдығы: 8-90% СЫ (конденсациясыз)
- Сақтау ылғалдығы: 5-90% СЫ (конденсациясыз)
- Максималды жұмыс биіктігі: 3000 м
- Температура одан жоғары не төмен болған жағдайда батареяның қызмет ету мерзімі қысқаруы мүмкін.

2 Bluetooth құлаққабы

Сатып алғаныңызбен құттықтаймыз, Philips әлеміне қош келдіңіз! Philips ұсынатын қолдауды толығымен пайдалану үшін өніміңізді мына сайтта тіркеңіз: www.philips.com/welcome. Осы толық өлшемді Philips құлаққабымен мына мүмкіндіктерге қол жеткізесіз:

- сымсыз хендсфри режимінде қоңырау шалу және қабылдау;
- сымсыз режимде музыка тыңдау және оны басқару;
- қоңыраулар мен музыка арасында ауысу;
- шуды басу функциясын қолдану.

Қораптағы заттар



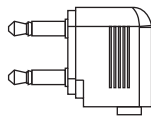
Philips толық өлшемді Bluetooth құлаққабы: Philips Fidelio L3



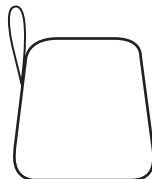
USB зарядтау кабелі (тек зарядтауға арналған)



Аудио кабель



Ұшақ адаптері



Алып жүру қабы



Қысқаша нұсқаулық



Халықаралық кепілдік

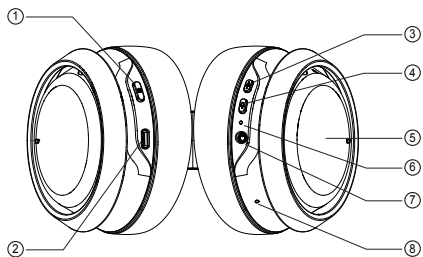


Қауіпсіздік парақшасы

Басқа құрылғылар

Bluetooth функциясын қолдайтын және гарнитурамен үйлесімді мобильді телефон немесе құрылғы (мысалы, ноутбук, коммуникатор, Bluetooth адаптерлері, MP3 ойнатқыштары, т.б.) (8-беттегі «Техникалық деректер» бөлімін қараңыз).

Сымсыз Bluetooth гарнитурасын шолу



- ① ⏻ (Қуат түймесі)
- ② USB Type C зарядтағыш ұясы
- ③ ANC/Сезу режимінің түймесі
- ④ Дауысты көмекші
- ⑤ Сенсорлық панель
- ⑥ ЖШД индикаторы
- ⑦ Аудио ұя
- ⑧ Микрофон

3 Іске кірісу

Батареяны зарядтау

Ескертпе

- Гарнитураны алғаш рет қолданудан бұрын, батарея көлемі және қызмет ету мерзімі оңтайлы болуы үшін батареяны 2 сағат зарядтаңыз.
- Қандай да бір зақым келтіріп алмау үшін түпнұсқалы USB зарядтау кабелін ғана қолданыңыз.
- Гарнитураны зарядтаудан бұрын қоңырауды аяқтаңыз, себебі гарнитураны зарядтау үшін жалғаған кезде, ол өшіріледі.

Бірге берілген USB зарядтау кабелін мынаған жалғаңыз:


- Құлаққаптағы USB type C зарядтау ұясы және;
 - Зарядтағыш/компьютердің USB порты.
- ↳ Зарядтау кезінде ЖШД ақ түспен жанып тұрады, ал құлаққап толығымен зарядталған кезде, ол сөнеді.

Ақыл-кеңес

- Өдетте толық зарядталуға 2 сағат кетеді.

Құлаққапты мобильді телефонмен жұптастыру

Құлаққапты мобильді телефонмен алғаш рет қолданудан бұрын, оны мобильді телефонмен жұптастырыңыз. Жұптастыру нәтижелі болғанда, құлаққап пен мобильді телефон арасында шифрланған бірегей байланыс орнатылады. Құлаққап соңғы 8 құрылғыны жадында сақтайды. 8-ден көп құрылғыны жұптастыруға әрекет жасасаңыз, олардың ішіндегі ең алғашқы болып жұптастырылған құрылғы жаңа құрылғымен алмастырылады.

- 1 Құлаққап толығымен зарядталғанына және өшірілгеніне көз жеткізіңіз.
- 2  түймесін көк және ақ ЖШД кезек-кезек жыпылықтағанша 5 секунд басып тұрыңыз.
↳ Құлаққап жұптастыру режимінде 3 минут тұрады.
- 3 Мобильді телефон және оның Bluetooth функциясы қосылғанына көз жеткізіңіз.
- 4 Құлаққапты мобильді телефонмен жұптастырыңыз. Толық ақпарат алу үшін мобильді телефонның пайдаланушы нұсқаулығын қараңыз.

Төмендегі мысалда құлаққапты мобильді телефонмен жұптастыру жолы көрсетілген.

- ↳ Мобильді телефонның Bluetooth мүмкіндігін іске қосып, Philips Fidelio L3 құрылғысын таңдаңыз



Philips Fidelio L3

4 Құлаққапты қолдану

Құлаққапты Bluetooth құрылғысына жалғау

- 1 Мобильді телефонды/Bluetooth құрылғысын қосыңыз.
- 2 Құлаққапты қосу үшін қосу/өшіру түймесін басып тұрыңыз.
 - ↳ Көк ЖШД 2 секундқа жанады.
 - ↳ Құлаққап ең соңғы жалғанған мобильді телефонға/Bluetooth құрылғысына автоматты түрде қайта жалғанады.

Ақыл-кеңес

- Мобильді телефонды/Bluetooth құрылғысын құлаққапты қосқаннан кейін қоссаңыз немесе Bluetooth функциясын іске қоссаңыз, құлаққапты және мобильді телефонды/Bluetooth құрылғысын қолмен қайта жалғау қажет болады.

Ескертпе

- Құлаққап соңғы жалғанған сигнал ауқымындағы Bluetooth құрылғысына 3 минут ішінде жалғанбаса, ол жұптастыру режиміне өтіп, 3 минуттан кейін ешқандай Bluetooth құрылғысына жалғанбаса, ол автоматты түрде өшеді.

Сымды байланыс

Құлаққапты бірге берілген аудио кабельмен де қолдануға болады. Бірге берілген аудио кабельді құлаққапқа және сыртқы аудио құрылғыға жалғаңыз.

Ақыл-кеңес

- Сызықтық режимді қолданған кезде, функция түймелері өшіріледі.

Google Fast Pairing қызметі

Құлаққап Google Fast Pairing қызметін қолдайды.

- Құлаққаптың жұптастыру режиміне кіріңіз.
- Android смартфонның Bluetooth функциясы да қосылуы керек.
- Android смартфонны құлаққапты автоматты түрде анықтайды



Бірнеше нүктеге жалғану

Жұптастыру

- Құлаққапты 2 құрылғыға, мысалы мобильді телефонға және ноутбукке жұптастыру.

Құрылғылар арасында ауысу

- Бір уақытта 1 құрылғыдан ғана музыка тыңдауға болады. Екінші құрылғы телефон қоңыраулары үшін қолданылады.
- 1 құрылғыдан таратылған аудионы кідіртіп, одан кейін екінші құрылғыдан аудионы ойната бастаңыз.

Ескертпе

- 1-құрылғыдан аудионы ағынмен таратып отырғанда, 2-құрылғыдан қоңырау түссе, 1-құрылғыдан ойнату автоматты түрде кідіріледі. Ал қоңырау автоматты түрде құлаққапқа жіберіледі.
- Қоңырау аяқталған кезде, 1-құрылғыдан ойнату автоматты түрде жалғасады.

Қоңырауларды және музыканы басқару

Қосу/өшіру

Қызмет	Түйме	Әрекет
Құлаққапты қосу	Қуат түймесі	2 секунд басып тұру.
Құлаққапты өшіру	Қуат түймесі	2 секунд басып тұру. ↳ Көк ЖШД жанып тұрады да, біртіндеп сөнеді.

Музыканы басқару

Қызмет	Түйме	Әрекет
Музыканы ойнату немесе кідірту	Сенсорлық панель	1 рет тұрту
Дыбыс деңгейін реттеу.	Сенсорлық панель	Жоғары сипау/төмен сипау
Келесі әуен.	Сенсорлық панель	Алға қарай сипау
Алдыңғы әуен.	Сенсорлық панель	Артқа қарай сипау

Қоңырауларды басқару

Қызмет	Түйме	Әрекет
Тұтқаны көтеру/қюю.	Сенсорлық панель	1 рет тұрту
Қоңырауды қабылдамау.	Сенсорлық панель	1 сек тұртіп тұру
Қоңырау кезінде жаңа қоңырауға жауап беру.	Сенсорлық панель	1 рет тұрту
Қоңырау кезінде жаңа қоңырауды қабылдамау.	Сенсорлық панель	1 сек тұртіп тұру
Екі қоңырауға жауап бергенде, қоңырауды ауыстыру	Сенсорлық панель	1 рет тұрту

ANC/Сезу режимін басқару

Қызмет	Түйме	Әрекет
ANC қосулы/Сезу режимі/ANC өшірулі	ANC/Сезу режимінің түймесі	Бір рет басу
Жылдам әңгімелесу		Оң құлаққапты алақаныңызбен жабыңыз

Смартфонның дауыстық көмек функциясы (мысалы, Google қолданбасы, Siri)

Қызмет	Түйме	Әрекет
Смартфонның дауыстық көмек функциясын ояту	Дауысты көмекші түймесі	2 секунд басып тұру



Ескертпе

- Смартфонның нұсқауларын қараңыз.

Құлаққап индикаторының басқа күйлері

Құлаққап күйі	Индикатор
Құлаққап Bluetooth құрылғысына жалғанып тұр, құлаққап күту режимінде немесе сіз музыка тындап отырсыз.	Көк ЖШД баяу жыпылықтайды.
Құлаққап жұптастыруға дайын.	ЖШД көк және ақ түспен кезек-кезек жыпылықтайды.
Құлаққап қосылып тұр, бірақ ешқандай Bluetooth құрылғысына жалғанып тұрған жоқ.	Ақ ЖШД баяу жыпылықтайды. Жалғау мүмкін болмаса, құлаққап 3 минут ішінде өздігінен өшеді.
Батарея заряды аз.	Ақ ЖШД қуат таусылғанша баяу жыпылықтап тұрады
Батарея толығымен зарядталған.	Ақ ЖШД сөніп тұрады.

Тағуды анықтау

- Құлаққапты басыңыздан алған кезде, музыка ойнату кідіріледі.
- Одан кейін, құлаққапты таққан кезде, музыка ойнату жалғасады.

Ескертпе

- Құлаққапты 5 минуттан артық тақпасаңыз, оның қуаты өшіріледі.

Қолданбаны жүктеп алу

QR кодын сканерлеп/«Жүктеп алу» түймесін басыңыз немесе Apple App Store не Google Play дүкенінен «Philips Headphones» сөз тіркесін іздеп, қолданбаны жүктеп алыңыз.



5 Техникалық деректер

Құлаққап

- Музыка ойнату уақыты: 38 сағат (ANC өшірулі) | 32 сағат (ANC қосулы)
- Сөйлесу уақыты: 38 сағат (ANC өшірулі) | 32 сағат (ANC қосулы)
- Зарядтау уақыты: 2 сағат
- Қайта зарядталатын литий-полимер батареясы (750 мА·сағ)
- Bluetooth нұсқасы: 5.1
- Үйлесімді Bluetooth профильдері:
 - HFP (хендсфри профилі)
 - A2DP (жетілдірілген аудио тарату профилі)
 - AVRCP (аудио мен бейнені қашықтан басқару профилі)
- Жиілік ауқымы: 2400–2483,5 МГц
- Таратқыш қуаты: < 10 дБм
- Жұмыс ауқымы: 10 метрге дейін (33 фут)
- Цифрлық жаңғырықты және шуды азайту
- Автоматты түрде өшу
- Зарядтауға арналған Type-C USB порты
- ACC, Aptx, Aptx HD кодектерін қолдайды

Ескертпе

- Сипаттамалар ескертусіз өзгертілуі мүмкін.

6 Құлақтандыру

Сәйкестік мәлімдемесі

Осы құжатпен MMD Hong Kong Holding Limited компаниясы осы өнім 2014/53/EU директивасының негізгі талаптарына және басқа тиісті ережелеріне сәйкес келетінін мәлімдейді. Сәйкестік мәлімдемесін мына сайттан көруге болады: www.p4c.philips.com.

Ескі өнімді және батареяны қоқысқа тастау



Бұл өнім жоғары сапалы материалдар мен құрамдас бөліктерді қолдана отырып жобаланған және өндірілген, оларды қайта өңдеуге және қайта қолдануға болады.



Өнімдегі осы таңба ол 2012/19/EU Еуропа директивасында қамтылғанын білдіреді.

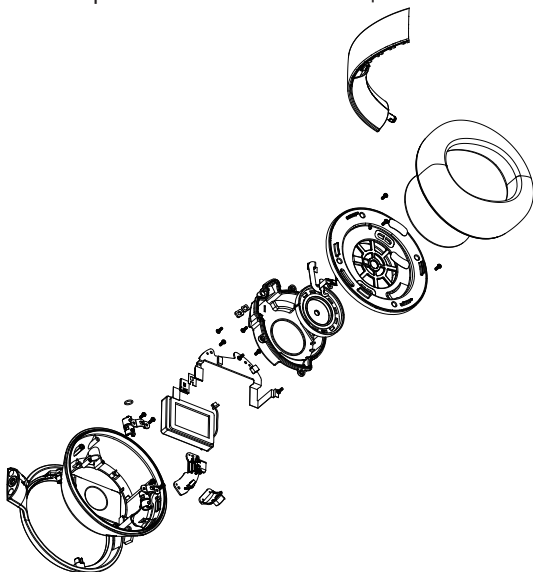


Бұл таңба өнімде 2013/56/EU Еуропа директивасы қамтитын, әдеттегі тұрмыстық қалдықтармен бірге тастауға болмайтын ішкі қайта зарядталатын батарея бар екенін білдіреді. Қайта зарядталатын батареяны маман шешіп алуы үшін осы өнімді ресми жинау пунктіне немесе Philips қызмет көрсету орталығына апаруға қатаң кеңес береміз. Электр және электрондық өнімдер мен қайта зарядталатын батареяларды бөлек жинайтын жергілікті жүйе туралы мәлімет іздестіріңіз. Жергілікті ережелерді сақтап, өнімді және қайта зарядталатын батареяларды әдеттегі тұрмыстық қалдықтармен бірге тастамаңыз. Ескі өнімдер мен қайта зарядталатын батареяларды дұрыс қоқысқа тастау арқасында қоршаған орта мен адам денсаулығына төнетін қауіптердің алдын алуға көмектесуге болады.

Ішкі батареяны шешіп алу

Еліңізде электрондық өнімдерді жинау/қайта өңдеу жүйесі болмаса, құлаққапты қоқысқа тастаудан бұрын, батареяны шешіп алып, оны қайта өңдеуге тапсыру арқылы қоршаған ортаны қорғай аласыз.

- Батареяны шешіп алудан бұрын, гарнитура зарядтау қабынан ажыратылғанына көз жеткізіңіз.



ЭМӨ талаптарына сәйкестік

Осы өнім электр магниттік өрістердің әсер етуіне қатысты барлық тиісті стандарттар мен ережелерге сәйкес келеді.

Қоршаған ортаға қатысты ақпарат

Қажетсіз қаптама материалдарын қолданбаймыз. Қаптаманы үш материалға бөлуді жеңілдетуге тырыстық: картон (қорап), көбікполистирол (аралық қабат) және полиэтилен (қаптар, қорғайтын көбік материал).

Жүйеңіз мамандырылған компания бөлшектеген жағдайда қайта өңдеуге және қайта қолдануға болатын материалдардан тұрады. Қаптама материалдарын, таусылған батареяларды және ескі жабдықты қоқысқа тастауға қатысты жергілікті ережелерді ұстаныңыз.

Сәйкестік туралы құлақтандыру

Құрылғы FCC ережелерінің 15-бөліміне сәйкес келеді. Қолдану үшін төмендегі екі талап орындалуы тиіс:

1. Осы құрылғы зиянды кедергі жасамауы тиіс және
2. Осы құрылғы түскен кез келген кедергіні, оның ішінде жұмысына жағымсыз әсер етуі мүмкін кедергіні қабылдауы тиіс.

FCC ережелері

Осы жабдық сынақтардан өткізіліп, FCC ережелерінің 15-бөлімінде көрсетілген В сыныбындағы цифрлық құрылғыға қойылатын шектеулерге сәйкес келетіні анықталған. Осы шектеулер тұрғын жерлерде зиянды кедергіден қисынды деңгейдегі қорғанысты қамтамасыз ету үшін белгіленген. Осы жабдық радиожиілік қуатты түзеді, қолданады және шығаруы мүмкін, сондықтан нұсқаулыққа сәйкес орнатылмаған және қолданылмаған жағдайда, радио байланысқа зиянды кедергі жасауы мүмкін. Дегенмен белгілі бір жағдайларда кедергі болмайтынына кепілдік берілмейді. Осы жабдық қабылданатын радио немесе теледидар сигналдарына зиянды кедергі жасаса (оны өнімді өшіріп-қосу арқылы тексеруге болады), пайдаланушы төмендегі шаралардың біреуін немесе бірнешесін қолдану арқылы кедергіні жоюға әрекет жасағаны жөн:

- Қабылдағыш антеннаның бағдарын өзгерту немесе оны басқа жерге қою.
- Жабдық пен қабылдағыш арасындағы қашықтықты арттыру.
- Жабдықты қабылдағыш жалғанып тұрған электр тізбектен басқа тізбектегі розеткаға жалғау.
- Дилерге немесе тәжірибелі радио/теледидар маманына хабарласып, көмек сұрау.

АҚШ Федералдық байланыс комиссиясының (FCC) сәулелену әсеріне қоятын талаптарына қатысты мәлімдеме:

Осы жабдық FCC ұйымының бақыланбайтын орталардағы сәулелену әсеріне қоятын шектеулеріне сәйкес келеді. Осы таратқышты кез келген басқа антеннамен немесе таратқышпен бір жерге орналастыруға немесе бірге жұмыс істетуге болмайды.

Сақ болыңыз: Пайдаланушыға сәйкестікке жауапты тарап анық растамаған өзгертулерді енгізу пайдаланушының жабдықты қолдану құқығын жоюы мүмкін екені туралы ескертіледі.

Канада:

Осы құрылғыда Канада Инновация, ғылым және экономикалық даму министрлігінің лицензия талап етілмейтін RSS стандарттарына сәйкес келетін лицензия талап етілмейтін

таратқыш(тар)/қабылдағыш(тар) бар.

Қолдану үшін төмендегі екі талап орындалуы тиіс: (1) осы құрылғы зиянды кедергі жасамауы тиіс және (2) осы құрылғы түскен кез келген кедергіні, оның ішінде құрылғы жұмысына жағымсыз әсер етуі мүмкін кедергіні қабылдауы тиіс. CAN ICES-3(B)/NMB-3(B)

Канада Өнеркәсіп министрлігінің сәулелену әсеріне қоятын талаптарына қатысты мәлімдеме:

Осы жабдық Канаданың бақыланбайтын орталардағы сәулелену әсеріне қоятын шектеулеріне сәйкес келеді. Осы таратқышты кез келген басқа антеннамен немесе таратқышпен бір жерге орналастыруға немесе бірге жұмыс істетуге болмайды.

7 Сауда белгілері

Bluetooth

Bluetooth® сөз белгісі және логотиптері — Bluetooth SIG, Inc. компаниясының меншігіндегі тіркелген сауда белгілер және Top Victory Investment Limited компаниясы мұндай белгілерді кез келген жерде лицензия бойынша қолданады. Басқа сауда белгілері мен сауда атаулары тиісті иелерінің жеке меншігінде.

Siri

Siri — Apple Inc. компаниясының АҚШ-та және басқа елдерде тіркелген сауда белгісі.

Google

Google — Google LLC компаниясының сауда белгісі.

Google көмекшісі кейбір тілдерде және елдерде қолжетімді емес.

8 Жиі қойылатын сұрақтар

Bluetooth гарнитурасы қосылмайды.
Батарея заряды аз. Гарнитураны зарядтаңыз.

Bluetooth гарнитурасын Bluetooth құрылғысымен жұптастыру мүмкін емес.
Bluetooth функциясы өшірілген. Bluetooth құрылғысында Bluetooth функциясын іске қосып, Bluetooth құрылғысын гарнитурадан бұрын қосыңыз.

Жұптастыруды бастапқы қалпына келтіру жолы.

USB қуаты ағытылып тұрғанда, Қуат түймесін + ANC түймесін 3 секунд басып тұрыңыз.

Bluetooth құрылғысында музыканы естимін, бірақ оны басқара алмаймын (мысалы, ойнату/кідірту/алға аттап өту/артқа аттап өту).

Bluetooth аудио көзі AVRCP профилін қолдайтынына көз жеткізіңіз (8-беттегі «Техникалық деректер» бөлімін қараңыз).

Гарнитураның дыбыс деңгейі тым төмен.
Кейбір Bluetooth құрылғылары дыбыс деңгейін синхрондау функциясы арқылы дыбыс деңгейін гарнитурға байланыстыра алмайды. Мұндай жағдайда тиісті дыбыс деңгейін орнату үшін Bluetooth құрылғысында дыбыс деңгейін жекеше реттеңіз.

Басқа USB кабелі арқылы зарядталмайды.

Өнім USB type C – USB type C зарядтау кабелін қолдамайды.

Әрдайым бірге берілген USB зарядтау кабелін қолданыңыз (USB type A – USB type C).

Bluetooth құрылғысы гарнитураны таппайды.

- Гарнитура одан бұрын жұптастырылған құрылғыға жалғанып тұруы мүмкін. Жалғанған құрылғыны өшіріңіз немесе сигнал ауқымынан тыс жерге апарыңыз.
- Жұптастыру бастапқы қалпына келтірілген болуы мүмкін немесе гарнитура одан бұрын басқа құрылғымен жұптастырылған болуы мүмкін. Гарнитураны Bluetooth құрылғысымен пайдаланушы нұсқаулығында сипатталғандай қайта жұптастырыңыз. (6-беттегі «Гарнитураны Bluetooth құрылғысымен алғаш рет жұптастыру» бөлімін қараңыз).

Bluetooth гарнитурасы Bluetooth стерео функциясы қосылған мобильді телефонға жалғанып тұр, бірақ музыка тек мобильді телефон динамигі арқылы ойнатылады.

Мобильді телефонның пайдаланушы нұсқаулығын қараңыз. Музыканы гарнитура арқылы тыңдауды таңдаңыз.

Аудио сапасы нашар және шырылдаған шу естіледі.

- Bluetooth құрылғысы сигнал ауқымынан тыс жерде. Гарнитура мен Bluetooth құрылғысының арасындағы қашықтықты азайтыңыз немесе олардың арасындағы кедергілерді алып тастаңыз.
- Гарнитураны зарядтаңыз.

Қосымша қолдау алу үшін мына сайтқа кіріңіз: www.philips.com/support.



Philips және Philips қалқан эмблемасы — Koninklijke Philips N.V. компаниясының тіркелген сауда белгілері және олар лицензия бойынша қолданылады. Бұл өнімді MMD Hong Kong Holding Limited немесе оның еншілес компанияларының бірі өндірген және соның жауапкершілігімен сатылады, сондай-ақ MMD Hong Kong Holding Limited компаниясы осы өнімнің кепілгері ретінде әрекет етеді.

