

在以下网站上注册产品并获得支持

www.philips.com/welcome

AJ5350D



用户手册

PHILIPS

目录

1	注意事项	2
----------	-------------	----------

2	您的时钟收音机	3
	包装盒内物品	3

3	使用入门	4
	连接电源	4
	开机	4
	设置时间	4
	选择来源	4

4	播放	5
	从 iPod/iPhone 播放	5
	收听 FM 广播	7
	从外部设备播放	8
	调节音量	8

5	其它功能	9
	设置闹钟定时	9
	设置定时关机	9
	调节显示屏亮度	9

6	产品信息	10
	规格	10

7	故障种类和处理方法	11
----------	------------------	-----------

8	注意	12
	弃置旧产品	12

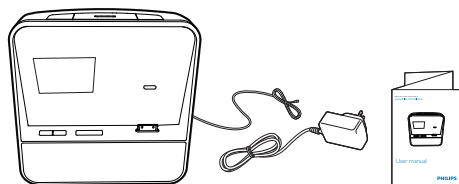
1 注意事项

- 阅读这些说明。
- 注意所有警告。
- 遵循所有说明。
- 不要堵塞任何通风口。按照制造商的说明进行安装。
- 不要在任何热源附近安装，如散热器、蓄热器、炉具或其它发热设备（包括功放器）。
- 防止电源线被踩踏或挤夹，特别是在插头、电源插座和时钟收音机电源线出口位置。
- 仅使用制造商指定的附件/配件。
- 在雷电天气期间或长期不用的情况下，请拔下本时钟收音机的电源插头。
- 所有维修均应由合格的维修人员来执行。本时钟收音机有任何损坏时，如电源线或插头损坏、液体泼溅到或物体跌落到时钟收音机上、时钟收音机淋雨或受潮、无法正常运行或者跌落，均需要进行维修。
- 切勿将本时钟收音机暴露在漏水或溅水环境下。
- 不要将任何危险源放在本时钟收音机上（例如装有液体的物体、点燃的蜡烛）。
- 如果将直插式适配器的插头用作断开设备，则断开设备应可以随时使用。

2 您的时钟收音机

感谢您的惠顾，欢迎光临 Philips！为了您能充分享受 Philips 提供的支持，请在 www.philips.com/welcome 上注册您的产品。

包装盒内物品



3 使用入门

始终依照顺序，遵循本章的说明。

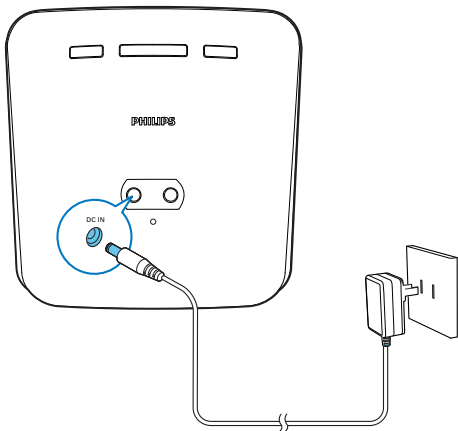
连接电源

注意

- 存在损坏产品的风险！请确保电源电压与印刷的时钟收音机背面或底部的电压相符。
- 存在触电危险！拔下电源适配器时，务必先将插头从电源插座中拔出。切勿拉扯电源线。
- 仅使用随附的电源适配器。

注

- 型号铭牌位于时钟收音机的底部。



开机

按 **⓪**。

- ↳ 本时钟收音机将切换到上一个选定的来源。

切换到待机模式

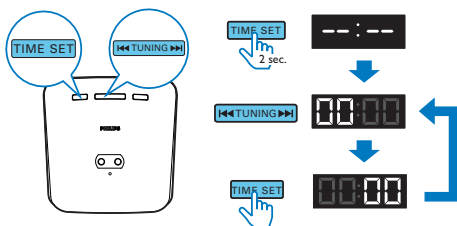
再次按 **⓪** 可将时钟收音机切换至待机模式。

- ↳ 将显示时钟（如果已设置）。

设置时间

注

- 您只能在待机模式下设置时间。



注

- 连接 iPod/iPhone 时，时钟收音机将自动与 iPod/iPhone 同步时间。
- 播报的时间精度取决于插接在底座上播报时间信号的 iPod/iPhone。

选择来源

反复按 **SOURCE** 选择来源：FM 调谐器、iPod/iPhone 或 MP3 Link。

注

- 插接 iPod/iPhone 后，时钟收音机将自动切换至 iPod/iPhone 模式。

4 播放

从 iPod/iPhone 播放

您可通过本时钟收音机欣赏 iPhone/iPod 音乐。

兼容的 iPod/iPhone

本时钟收音机支持以下 iPod 和 iPhone 型号：

量身定制。

- iPod touch（第 1、2、3 和 4 代）
- iPod classic
- iPod nano（第 1、2、3、4、5 和 6 代）
- iPhone 4S
- iPhone 4
- iPhone 3GS
- iPhone 3G
- iPhone

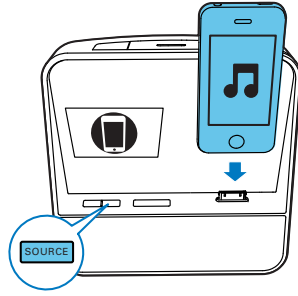
安装 HomeStudio 应用程序

飞利浦 HomeStudio 应用程序为您的时钟收音机提供了一套新功能，包括 FM 收音机设定和多功能闹钟。要享受更多功能，建议您安装免费的 HomeStudio 应用程序。

注

- 确保您的 iPod/iPhone 已连接至互联网。

- 1 按 SOURCE 选择 iPod/iPhone 模式。
- 2 将 iPod/iPhone 插入底座中。



- 3 首次使用时，系统将要求您在 iPod/iPhone 上安装 HomeStudio 应用程序。
- 4 轻击 [Yes]（是）接受安装请求。
- 5 按照屏幕上的说明完成安装。



在 iPod/iPhone 中播放音乐

注

- 确保您已在 iPod/iPhone 上安装了 HomeStudio 应用程序。

- 1 轻击 iPod/iPhone 上的 HomeStudio 图标。
↳ 将显示时钟/闹钟设置屏幕。



2 向左滑动以显示以下屏幕。



3 从播放列表中选择曲目，然后按 ▶。
 ↳ 音乐从您的 iPod/iPhone 传输到时钟收音机。

通过“HomeStudio 应用程序”使用更多功能

注

- 确保您的 iPod/iPhone 已插入时钟收音机。

设置时钟、闹钟和定时关机：

- 1 启动 HomeStudio 应用程序。
- 2 在以下屏幕上，轻击设置图标 ⚙️。
 ↳ 您可以设置时钟收音机的时钟、定时关机和闹钟。



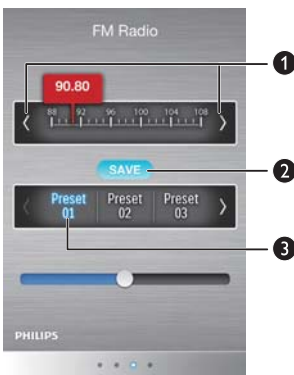
注

- 通过时钟收音机设置的闹钟将出现在 [Dock Alarm]（底座闹钟）类别下。
- 您还可以通过轻击闹钟设置屏幕右上角的 + 设置更多的闹钟。



手动存储 FM 电台：

- 1 向右滑动以显示如下屏幕。
- 2 按 </> 调谐至电台。
- 3 按 [SAVE]（保存），然后按下预设编号。
 - ↳ [SAVE]（保存）和所选编号变成蓝色。
 - ↳ 已成功保存电台。
- 4 如果 [SAVE] 已激活，您可以调谐至其他电台，然后按下编号以直接存储电台。



提示

- 如果无需预设更多电台，再次按 [SAVE] 以将其禁用（显示为灰色）。

使用更多功能：

向右滑动转至下一屏幕。您可以：

- 设置主题；
- 共享信息；
- 设置天气预报的位置；
- 选择温度单位；
- 选择月/日显示模式；
- 轻击 [Radio Auto Program]（收音机自动节目设定）自动存储电台。
 - ↳ 将显示 [Searching]（正在搜索）。

- ↳ 所有可用的电台即被存储。
- ↳ 将自动开始广播最先存储的电台。



为 iPod/iPhone 充电

当时钟收音机连接至电源时，插接在底座上的 iPod/iPhone 将自动开始充电。

取出 iPod/iPhone

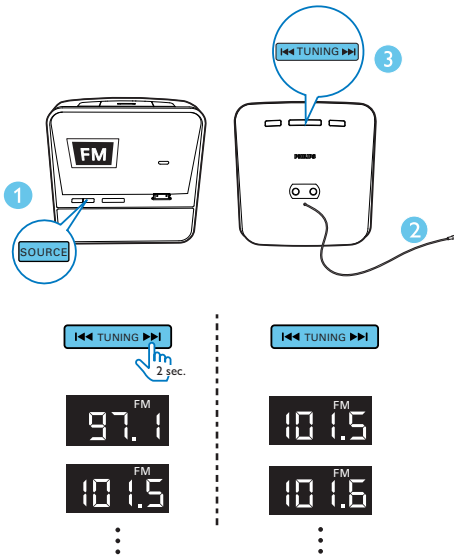
将 iPod/iPhone 从底座中拔出。

收听 FM 广播

注

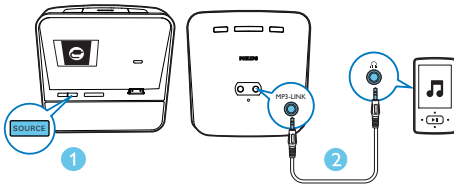
- 使时钟收音机远离其他电子设备以免收音机受到干扰。
- 为了获得更好的接收效果，收听广播时请勿插接 iPod/iPhone。完全展开 FM 天线并调整天线位置。

调谐至 FM 电台

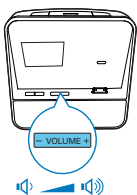


从外部设备播放

您还可以通过本时钟收音机收听外部音频设备。



调节音量



5 其它功能

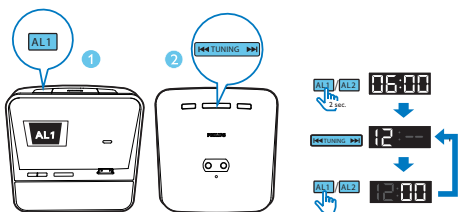
设置闹钟定时

设置闹钟

您可设置两个闹钟，使其在不同的时间响铃。蜂鸣器、FM 收音机或您上次在 iPod/iPhone 中聆听的音频均可选择为闹钟声音。

注

- 确保您已正确设置时钟。



提示

- 如果将 iPod/iPhone 选为闹钟来源，而没有连接 iPod/iPhone 时，时钟收音机将切换至蜂鸣器来源。
- 对于通过时钟收音机设置的闹钟，您还可以选择将存储在 HomeStudio 应用程序中的自然声音作为闹钟声音。

激活/禁用闹钟定时

- 1 按 AL1/AL2。
↳ 将显示闹钟设置。

- 2 反复按 AL1/AL2 以激活或禁用闹钟定时。
↳ 如果闹钟定时开启，将显示 [AL1] 或 [AL2]。如果关闭，则消失。
 - 要停止响铃的闹钟，请按 AL1/AL2。↳ 闹钟在第二天重复响铃。

重复响铃

闹钟响起时，按 SNOOZE。

- ↳ 九分钟以后，闹钟再响并重复响铃。

设置定时关机

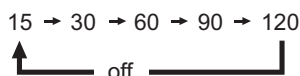
本时钟收音机在预设时段后可切换至待机模式。

反复按 SLEEP 选择定时关机（分钟）。

- ↳ 当定时关机激活时，将出现 zZ。

要禁用定时关机：

反复按 SLEEP 直到出现 [OFF]。



调节显示屏亮度

反复按 BRIGHTNESS 可选择不同的亮度级别。

6 产品信息

注

- 产品信息如有更改，恕不另行通知。

规格

放大器

总输出功率	10 瓦 RMS
频率响应	63-16000 赫兹, -3 dB
信噪比	>60 dBA
总谐波失真	<1%
MP3 link	600 毫伏 RMS

调谐器 (FM)

调谐范围	87.5-108 兆赫
调谐栅	50 千赫
灵敏度	
- 单声道, 26 dB 信噪比	<22 dBf
- 立体声, 46 dB 信噪比	<51.5 dBf
总谐波失真	<3%
信噪比	>50 dBA

扬声器

扬声器阻抗	8 欧姆
灵敏度驱动器	1.5 英寸 × 2

一般信息

交流电源 (电源适配器)	品牌名称: 飞利浦; 型号: AS190-100-AB180; 输入: 约 100-240 伏, 50/60 赫兹; 0.7 安; 输出: 10 伏 = 1.8 安
操作功耗	10 瓦
待机功耗	<1 瓦
最大 iPod/iPhone 的载入	5 伏 = 1 安
尺寸:	
主装置 (宽 × 高 × 深)	189 × 100 × 179 毫米
重量:	
- 主装置	0.6 千克
- 含包装	1.1 千克

7 故障种类和处理方法

警告

- 切勿拆下本设备的外壳。

为保持保修的有效性，切勿尝试自行维修本装置。

如果在使用设备时遇到问题，请在申请服务之前检查以下事项。如果仍然无法解决问题，请访问飞利浦网页 (www.philips.com/support)。联系飞利浦时，请确保将设备放在身边并准备好型号和序列号。

不能通电

- 确保正确连接本装置的交流电源插头。
- 确保交流电插座正常供电。

没有声音

- 调节音量。

本装置没有反应

- 断开然后重新插接交流电插头，然后重新启动本装置。

无线电接收质量差

- 拉开本装置与电视或录像机之间的距离。
- 完全展开 FM 天线。

闹钟无法工作

- 正确设置时钟/闹钟。

时钟/闹钟设置已被清除

- 电源中断或电源插头已断开。
- 重置时钟/闹钟。

8 注意

如果用户未经 Philips 优质生活部门的明确许可而擅自对此设备进行更改或修改，则可能导致其无权操作此设备。

弃置旧产品

本产品采用可回收利用的高性能材料和组件制造而成。

切勿将本产品与其它生活垃圾一起处理。请自行了解当地关于分类收集电子、电气产品及电池的规定。正确弃置这些产品有助于避免对环境和人体健康造成潜在的负面影响。

关于您所在地区回收中心的更多信息，请访问 www.recycle.philips.com。

环境信息

已省去所有不必要的包装。我们努力使包装易于分为三种材料：纸板（盒）、泡沫塑料（缓冲物）和聚乙烯（袋、保护性泡沫片）。

您的系统包含可回收利用的材料（如果由专业公司拆卸）。请遵守当地有关包装材料、废电池和旧设备的处理的规定。

Made for



iPod



iPhone

“Made for iPod”和“Made for iPhone”表示电子附件专为连接 iPod 或 iPhone 而设计，并经开发人员认证，符合 Apple 性能标准。Apple 对该设备的操作及其是否符合安全和法规标准不负任何责任。请注意，通过 iPod 或 iPhone 使用该附件可能影响无线性能。

iPod 和 iPhone 是 Apple Inc. 在美国 和其它国家/地区注册的商标。

