

Register your product and get support at
www.philips.com/welcome

HMP3000



SV Användarhandbok

PHILIPS

Innehållsförteckning

1	Varumärkesinformation	5
2	Anslut och spela	7
3	Kontrollera och spela	11
4	Alternativ	13
	Videoalternativ	14
	Ljudalternativ	15
	Fotoalternativ	15
5	Bläddra bland filer	16
	Bläddra bland alla filer	17
	Bläddra bland filmfiler	18
	Bläddra bland musikfiler	19
	Bläddra bland fotofiler	20
6	Filhantering	22
	Grundläggande funktioner	22
7	Inställningar	24
	System	25
	Ljud	25
	Video	26
	EasyLink	27
	MISC	27

8	EasyLink	28
9	Felsökning	29
10	Specifikation	30

1 Varumärkesinformation



HDMI, the HDMI logo, and High-Definition Multimedia Interface are trademarks or registered trademarks of HDMI licensing LLC in the United States and other countries.



Manufactured under license from Dolby Laboratories. Dolby and the double-D symbol are trademarks of Dolby Laboratories.



ABOUT DIVX VIDEO: DivX® is a digital video format created by DivX, Inc. This is an official DivX Certified® device that plays DivX video. Visit divx.com for more information and software tools to convert your files into DivX video.

ABOUT DIVX VIDEO-ON-DEMAND: This DivX Certified® device must be registered in order to play purchased DivX Video-on-Demand (VOD) movies. To obtain your registration code, locate the DivX VOD section in your device setup menu. Go to vod.divx.com for more information on how to complete your registration.

DivX®, DivX Certified®, DivX Plus™ HD and associated logos are registered trademarks of DivX, Inc. and are used under license.

DivX Certified® to play DivX® and DivX Plus™ HD (H.264/MKV) video up to 1080p HD including premium content.



Real RMVB logo is a trademark or a registered trademark of RealNetworks, Inc.



Windows Media and the Windows logo are trademarks, or registered trademarks of Microsoft Corporation in the United States and/or other countries.

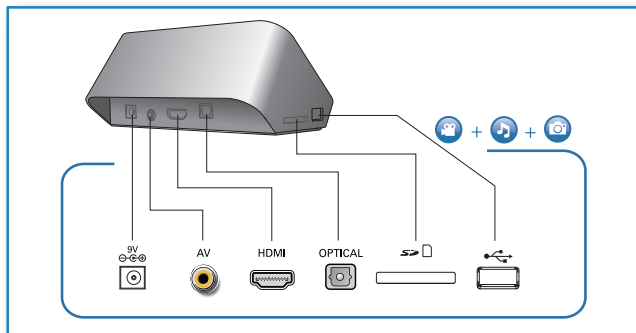


Manufactured under license under U.S. Patent Nos: 5,956,674; 5,974,380; 6,487,535 & other U.S. and worldwide patents issued & pending. DTS, the Symbol, & DTS and the Symbol together are registered trademarks & DTS 2.0+Digital Out is a trademark of DTS, Inc. Product includes software. © DTS, Inc. All Rights Reserved.

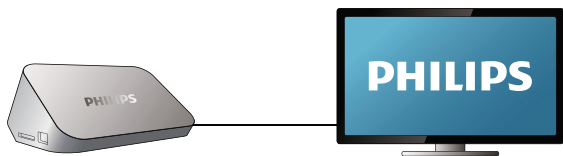
2 Anslut och spela



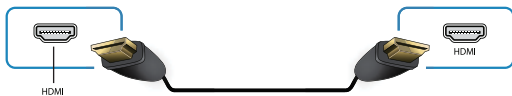
1



2



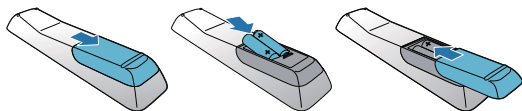
HDMI



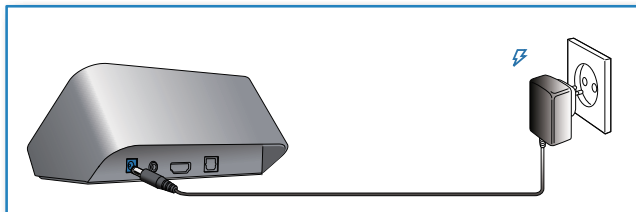
TV OUT + AUDIO OUT



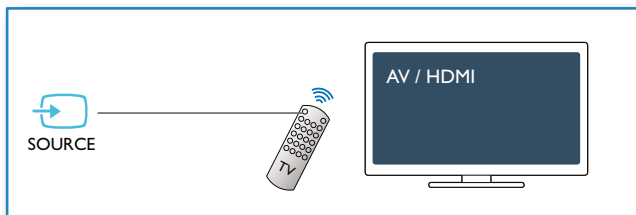
3



4



5

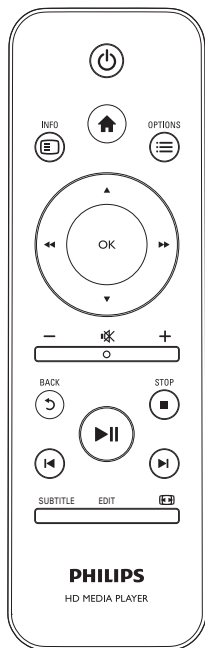



6




3 Kontrollera och spela

Styr uppspelningen med hjälp av fjärrkontrollen.



Funktion	Knappar/ Åtgärder
Stoppa uppspelningen.	■
Pausa eller återuppta uppspelningen.	▶
Hoppa till föregående/ nästa mediefil.	◀◀▶▶
Återgå till hemskärmen.	🏠
Zooma in eller ut.	Tryck på  flera gånger. • Tryck på ▲ / ▼ / ◀◀ / ▶▶ för att panorera ett förstorat foto.
Snabbsökning bakåt/ framåt.	Tryck på ◀◀ / ▶▶ upprepade gånger för att välja hastighet.
Öppna textningsinställningar.	SUBTITLE
Rotera ett foto.	Tryck på ▲ / ▼.
Navigera i menyer.	▲ / ▼ / ◀◀ / ▶▶
Bekräfta ett val eller en post.	OK

Öppna alternativmenyer  under uppspelning eller i fillistan.

Öppna EDIT
filredigeringsmenyn i
filmappslistan.

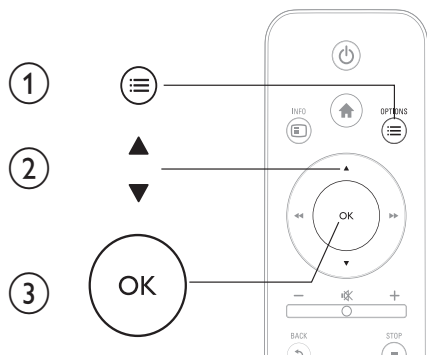


Kommentar

- Du kan endast spela upp DivX-video som du har hyrt eller köpt med DivX®-registreringskoden till den här spelaren. (Se **Setup** (Inst.) > **MISC** > **[DivX® VOD-kod]**)
- Undertextfiler med följande filtillägg (.srt, .smi, .sub, .ssa, .ass, .txt) kan användas men visas inte i fillistan.
- Namnet på filen med undertexten måste vara detsamma som DivX-videos filnamn (exklusive filtillägget).
- DivX-videofilen och undertextfilen måste sparas under samma katalog.

4 Alternativ

Tryck på  för att få åtkomst till alternativen under uppspelning.



Videoalternativ

[Textrensor]: Justera textningsinställningar. Tryck på ◀◀ / ▶▶ för att välja en inställning och ▲ / ▼ justera värdena. Bekräfta sedan genom att trycka på **OK**.

[Ljud]: Välj ett ljudspråk.

[GÅ T.]: Hoppa till en viss tid i uppspelningen. Tryck på ◀◀ / ▶▶ för att välja en inställning och ▲ / ▼ för att justera värdena. Bekräfta sedan genom att trycka på **OK**.

[Repetera titel]: Repetera den aktuella titeln.

[Repetera alla]: Repetera alla filmfiler.

[Repetera av]: Stäng av repeteringsläget.

[Videoinställning]: Justera videoinställningarna. Tryck på ▲ / ▼ för att välja en inställning och ◀◀ / ▶▶ justera värdena. Bekräfta sedan genom att trycka på **OK**.

Ljudalternativ

[**Repetera av**]: Stäng av repeteringsläget.

[**Repetera en**]: Repetera den aktuella musikfilen.

[**Repetera alla**]: Repetera alla musikfiler.

[**Blanda i loop**]: Spela upp musikfiler i en repeterad uppspelning.

Fotoalternativ

[**Glidande timing**]: Ställ in ett visningsintervall för ett bildspel.

[**Glidande övergång**]: Välj en övergångseffekt för ett bildspel.

[**Repetera av**]: Stäng av repeteringsläget.

[**Repetera alla**]: Repetera alla fotofiler.

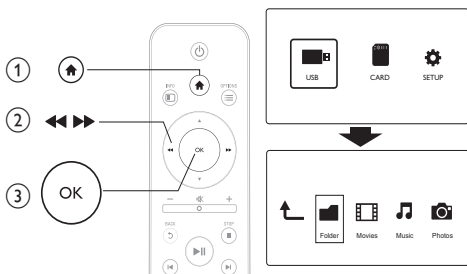
[**Blanda i loop**]: Spela upp fotofiler i en repeterad uppspelning.

[**Välj musik**]: Välj och spela upp en musikfil under bildspel.

[**Videoinställning**]: Justera videoinställningarna.

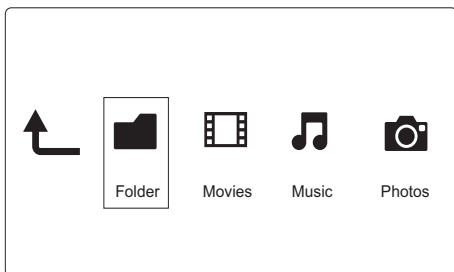
5 Bläddra bland filer

Du kan bläddra bland mediefiler som lagras i en USB-SD-lagringsenhet.



- 1 Tryck på **🏠**.
- 2 Välj **[USB]/ [KORT]**.
- 3 Välj ett läge om du vill bläddra bland mediefiler.
 - **[Mapp]**
 - **[Filmer]**
 - **[Musik]**
 - **[Foton]**

Bläddra bland alla filer



- 1 Välj [**Mapp**] och bekräfta genom att trycka på **OK**.
- 2 Tryck på **OK** för att gå till USB-SD-lagringsenheten.
- 3 Tryck på **☰** i filläsaren.
- 4 Tryck på **▲** / **▼** för att välja ett läge där du kan visa eller ordna filer.

[**Miniatyrbild**]: Visa miniatyrbilder av filer eller mappar.

[**Lista**]: Visa filer eller mappar i en lista.

[**Förhandsv.**]: Visa filer eller mappar med ett förhandsgranskningsfönster.

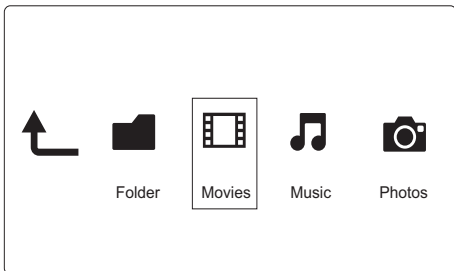
[**Alla media**]: Visa alla mediefiler.

[**Filmer**]: Visa filmfiler.

[**Foton**]: Visa fotofiler.

[**Musik**]: Visa musikfiler.

Bläddra bland filmfiler



- 1 Välj ◀◀ / ▶▶ genom att trycka på **[Filmer]** och tryck sedan på **OK** för att bekräfta.
- 2 Tryck på **OK** för att gå till USB-SD-lagringenheten.
- 3 Tryck på ≡ i filläsaren.
- 4 Tryck på ▲ / ▼ för att välja ett läge där du kan visa eller ordna filer.

[Sök]: Sök filmfiler. Följ instruktionerna på skärmen för att skriva nyckelord på minitangentbordet och tryck på ▶|| för att starta sökningen.

[Miniatyrbild]: Visa miniatyrbilder av filmfiler eller mappar.

[Lista]: Visa filer eller mappar i en lista.

[Förhandsv.]: Visa filer eller mappar med ett förhandsgranskningsfönster.

[Alla filmer]: Visa alla filmfiler.

[Visa DVD:er]: Visa alla ISO-filer.

[Gå till mapp]: Gå till mappen där den valda filen är placerad.

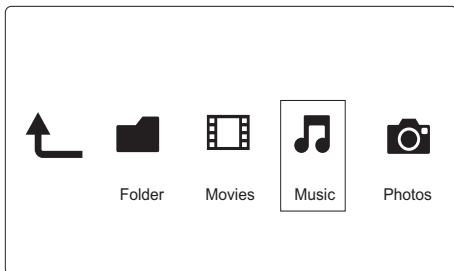
[Namn]: Lista filmfiler i alfabetisk namnordning.

[Storl.]: Lista filmfiler i stigande storleksordning.

[Mest visade]: Lista mest visade filmfiler:

[Senast tillagda]: Lista nyligen tillagda filmfiler:

Bläddra bland musikfiler



- 1 Välj ◀◀ / ▶▶ genom att trycka på **[Musik]** och tryck sedan på **OK** för att bekräfta.
- 2 Tryck på **OK** för att gå till USB-SD-lagringenheten.
- 3 Tryck på ≡ i filläsaren.
- 4 Tryck på ▲ / ▼ för att välja ett läge där du kan visa eller ordna filer.

[Sök]: Sök musikfiler. Följ instruktionerna på skärmen för att skriva nyckelord på minitangentbordet och tryck på ▶|| för att starta sökningen.

[Miniatyrbild]: Visa miniatyrbilder av musikfiler eller mappar.

[Lista]: Visa filer eller mappar i en lista.

[Förhandsv.]: Visa filer eller mappar med ett förhandsgranskningsfönster.

[Gå till mapp]: Gå till mappen där den valda filen är placerad.

[**Alla låtar**]: Visa alla musikfiler.

[**Album**]: Sortera musikfiler efter album.

[**Artister**]: Sortera musikfiler efter artist.

[**Genrer**]: Sortera musikfiler efter genre.

[**År**]: Sortera musikfiler efter år.

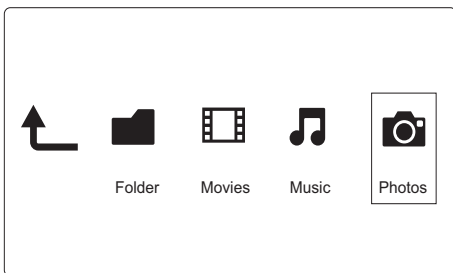
[**Spellistor**]: Visa uppspelningslistor.

[**Nyligen spelad**]: Lista nyligen tillagda musikfiler.

[**Senast tillagda**]: Lista nyligen spelade musikfiler.

[**Namn**]: Lista musikfiler i alfabetisk namnordning.

Bläddra bland fotofiler



- 1 Välj ◀◀ / ▶▶ genom att trycka på [**Foton**] och tryck sedan på **OK** för att bekräfta.
- 2 Tryck på **OK** för att gå till USB-SD-lagringsenheten.
- 3 Tryck på ≡ i filläsaren.
- 4 Tryck på ▲ / ▼ för att välja ett läge där du kan visa eller ordna filer.

[Sök]: Sök fotofiler. Följ instruktionerna på skärmen för att skriva nyckelord på minitangentbordet och tryck på ►|| för att starta sökningen.

[Minityrbild]: Visa miniatyrbilder av fotofiler eller mappar.

[Lista]: Visa filer eller mappar i en lista.

[Förhandsv.]: Visa filer eller mappar med ett förhandsgranskningsfönster.

[Fotokatalog]: Visa fotofiler i katalogläget.

[Huvudmappvy]: Visa fotofiler i huvudmappläget.

[Datumvy]: Sortera fotofiler efter ändringsdatum.

[Alla foton]: Visa alla fotofiler.

[Album]: Sortera fotofiler efter album.

[Gå till mapp]: Gå till mappen där den valda filen är placerad.

[Namn]: Lista nyligen tillagda fotofiler.

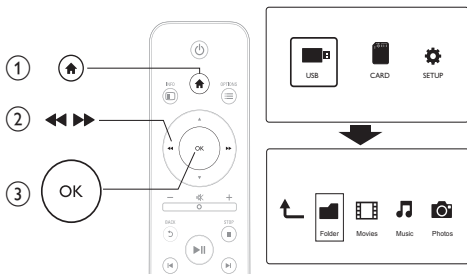
[Senast tillagda]: Lista fotofiler i alfabetisk namnordning.

[Nyligen spelad]: Lista nyligen spelade fotofiler.

6 Filhantering

Du kan hantera mediefiler på lagringsenheten.

Grundläggande funktioner



- 1 Tryck på **🏠**.
- 2 Välj **[USB]/ [KORT] >[Mapp]**.
- 3 Tryck på **OK** för att gå till partitionen för USB-SD-lagringsenheten.
- 4 Tryck på **▲ / ▼** för att välja en fil eller mapp och tryck på **[Redig.]**.
↳ Filredigeringsmenyn visas.
- 5 Tryck på **▲ / ▼** för att välja åtgärd.
[Kopie.]:Välj destinationen och bekräfta genom att trycka på **▶||**.

[Radera]:Välj **[Ja]** och tryck på **OK** för att ta bort de valda filerna eller mapparna.

[Flytta]:Välj destinationen och bekräfta genom att trycka på ►**II**.

[Döp om]

1 Välj **[Döp om]** för att redigera namnet på minitangentbordet och bekräfta genom att trycka på ►**II**.

2 Välj **[OK]** och tryck på **OK** för att tillämpa det nya namnet.

[Välj flera]

1 Tryck på ▲ / ▼ för att välja en fil eller mapp och lägg till den i listan genom att trycka på ►**II**.

2 Tryck på **[Redig.]**när du är klar med att lägga till filer och mappar.

3 Välj en åtgärd.

[Kopie.] Välj destinationen och bekräfta genom att trycka på ►**II**

[Radera] Välj **[Ja]** och tryck på **OK** för att ta bort de valda filerna eller mapparna.

[Flytta] Välj destinationen och bekräfta genom att trycka på ►**II**.

[Spara spellista] Välj **[OK]** för att spara en uppspellingslista.
Välj **[Döp om]** för att redigera namnet på minitangentbordet och bekräfta genom att trycka på ►**II**.

[Spara fotoalbum] Välj **[OK]** för att spara ett fotoalbum.
Välj **[Döp om]** för att redigera namnet på minitangentbordet och bekräfta genom att trycka på ►**II**.

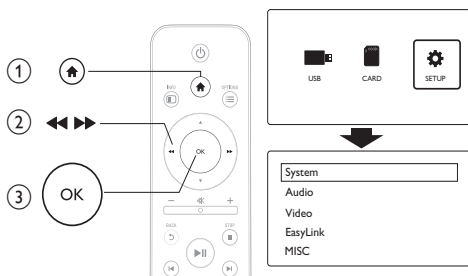


Kommentar

- Håll **■** intryckt i två sekunder för att ta bort en ansluten lagringsenhet på ett säkert sätt.

7 Inställningar

Du kan ändra den här spelarens inställningar i inställningsmenyn.



- 1 Tryck på **🏠**.
- 2 Välj [**Konfig.**] och bekräfta genom att trycka på **OK**.
 - ↳ Inställningsmenyn visas.
 - ↳ Tryck på **▲** / **▼** för att välja ett menyalternativ eller inställningsalternativ.
 - ↳ Tryck på **OK** för att få åtkomst till menyn på lägre nivå.
 - ↳ Tryck på **⏪** om du vill gå tillbaka till den högre nivån.

System

[Menyspråk] - Välj språk för skärmmenyn.

[Textremсор]: Välj ett textkodningsalternativ för att visa undertexter rätt.

[Skärmsläckare]: Aktivera skärmsläckaren vid inaktivitet (t.ex. i paus- eller stoppläget).

[Autoskan.]: Skanna mediefiler på en lagringsenhet automatiskt.

[Avsök lagrenh.]: Starta eller stoppa skanning av mediefiler på en lagringsenhet.

[Åt. upp. uppsp.]: Återuppta uppspelningen av en videofil från det ställe den senast stoppades.

[Fabriksinställning]: Återställ alla inställningar till fabriksinställningar.

Ljud

[Nattläge]: Jämna ut höga och låga ljud. Om funktionen är aktiverad kan du titta på filmer med låg volym på kvällen.

[HDMI-utgång]: Välj ett utgående ljudformat när du ansluter HDMI-uttaget.

[S/PDIF-utgång]: Välj ett utgående ljudformat när du ansluter uttaget för digitalt ljud.

Video

[Bildförh.]:Välj skärmens bildförhållande.

[TV-system]:Välj videoutgångsformat till TV-system.

[Videozoom]: Zooma in i eller ut ur videoscener.

[1080P 24 Hz]:Använd 1080p 24 Hz videoutgångsläge för videoinnehåll.



Kommentar

- Videoupplösningen och bildhastigheten för videoinnehållet är 1080p 24 Hz.
- TV:n stöder 1080p 24 Hz.
- Se till att du använder en HDMI-kabel för att ansluta den här spelaren till TV:n.

[Djupa färger]:Visa färger med fler skiftningar och toner när videoinnehållet har spelats in med Deep Color-läge, förutsatt att TV:n stöder den här funktionen.

EasyLink

[Easy Link]: Aktivera eller avaktivera EasyLink-funktionen.

[Enknappsuppspelning]: När du har aktiverat den här funktionen växlar den anslutna HDMI CEC-TV:n automatiskt till HDMI-ingångskanalen när du spelar en mediefil.

[Enknappsstandby]: När du har aktiverat den här funktionen kan du hålla \odot intryckt på spelarens fjärrkontroll för att koppla alla anslutna HDMI CEC-enheter till standbyläge samtidigt.


MISC

[Versionsinfo.]: Visa informationen om spelarens programvaruversion.

[DivX® VOD-kod]: Visa registrerings- och avregistreringskoden för Visa DivX®.

8 EasyLink

Spelaren har funktioner för Philips EasyLink, som använder HDMI CEC-protokollet (Consumer Electronics Control). Du kan använda en enda fjärrkontroll för att styra EasyLink-kompatibla enheter som är anslutna via HDMI-kontakter:

- 1 Anslut de HDMI CEC-kompatibla enheterna via HDMI, och aktivera HDMI CEC-funktionerna på TV:n och andra anslutna enheter (mer information finns i användarhandboken för TV:n eller de andra enheterna).
- 2 Tryck på .
- 3 Välj **[Konfig.] > [Easy Link]**.
- 4 Välj **[På]** under alternativen:
 - **[Easy Link] > [På]**
 - **[Enknappsuppspelning] > [På]**
 - **[Enknappsstandby] > [På]**
 - EasyLink-funktionen är aktiverad.

Spela upp med en knapptryckning

När du spelar upp en fil på den här spelaren växlar den anslutna HDMI CEC-TV:n automatiskt till HDMI-ingångskanalen.

Enknappsstandby

När du växlar en ansluten enhet (till exempel TV) till standbyläget med dess egen fjärrkontroll, växlar den här spelaren till standbyläget automatiskt.



Kommentar

- Philips garanterar inte 100 % interoperabilitet med alla HDMI CEC-enheter.

9 Felsökning

Om du kontaktar Philips behöver du ange spelarens modell- och serienummer. Modell- och serienumret finns på baksidan av spelaren. Skriv numren här:

Modellnummer _____

Serienr _____

Ingen bild.

- Information om hur du väljer rätt videoingångskanal finns i handboken till TV:n

Det kommer inget ljud från TV:n.

- Se till att ljudkablarna är anslutna till de ljudingångar som är grupperade med de valda videoingångarna.

Innehållet på USB-lagringsenheten kan inte läsas.

- Formatet för USB-lagringsenheten stöds inte.
- Minnesstorleken som stöds är max 1 TB.
- Kontrollera att spelaren stöder dessa filer. (Se **Specifikationer > Spelbara media**)
- DRM-skyddade videofiler som är lagrade på en USB/SD-lagringsenhet kan inte spelas upp via en analog videoanslutning (till exempel komposit). Du behöver använda en HDMI-anslutning för att spela de här filerna.

DivX-textning visas inte korrekt.

- Kontrollera att filen med undertexten är detsamma som videofilens namn.
- Se till att DivX-videofilen och undertextfilen sparas under samma katalog.

10 Specifikation



Kommentar

- Specifikationer och design kan ändras utan föregående meddelande.

Fil

- Video: MPEG 1/2/4(MPEG 4 Part 2), H.264, VC-1, H.263, VP6(640 x 480), DivX Plus HD, DivX 3/4/5/6, Xvid, RMVB 8/9/10, RM, WMV (V9) AVI, TS, M2TS, TP, TRP, ISO, VOB, DAT, MP4, MPEG, MPG, MOV (MPEG 4, H.264), ASF, FLV(640 x 480), MKV, M4V
- Ljud: Dolby digital, AAC, RA, OGG, MKA, MP3, WAV, APE, FLAC, DTS, LPCM, PCM, WMA (V9), IMP/MS ADPCM, WMA Pro
- Bild: JPEG, JPG, M-JPEG, PNG, TIF, TIFF, GIF, BMP, HD JPEG

USB-lagringsenhet

- Kompatibilitet: Hi-Speed USB (2.0)

Textningsstöd

- .srt, .sub, .smi, .ssa, .ass, .txt, .psb

SD-kort

- Kompatibilitet: SDHC 2.0 (upp till 32 GB)

Video

- Signalsystem: PAL/NTSC
- Kompositvideoutgång: 1 Vpp ~ 75 ohm
- HDMI-utgång: 480i, 480p, 576i, 576p, 720p, 1080i, 1080p

Ljud

- Analog stereoutgång
- Signal/brusförhållande (1 kHz): > 90 dB (A-vägd)
- Dynamiskt omfång (1 kHz): > 80 dB (A-vägd)
- Frekvensomfång: +/-0,2 dB
- Digital utgång: Optisk

Huvudenhet

- Mått (L x B x H) : 136 x 86 x 52 mm
- Nettovikt: 0,48 kg

AV / PÅ

- Ingång: DC 9 V 1,1 A
- Energiförbrukning: < 10 W
- Energiförbrukning i standbyläge: < 1 W

Nätadapter

- Strömförsörjning: AC 100-240 V, 50/60 Hz
- Utgång: DC 9 V 1,1 A
- Märke: Philips
- Modellnummer: SSW-1918EU-1

Tillbehör

- Huvudenhet
- Fjärrkontroll
- AV-kabel
- Nätadapter
- Skiva
- Användarhandbok



© 2011 Koninklijke Philips Electronics N.V.

All rights reserved.

HMP3000_12_UM_V3.0

