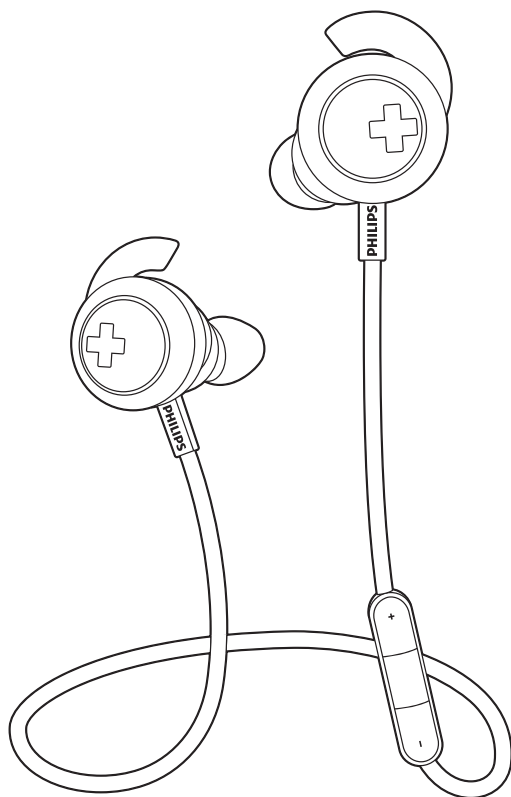


PHILIPS

BASS+

SHB4305



Korisnički priručnik

Registrujte svoj proizvod i potražite podršku na
www.philips.com/support

Sadržaj

| | | |
|----------|------------------------------------|----------|
| 1 | Važna bezbjednosna uputstva | 2 |
| | Bezbjednost slušanja | 2 |
| | Opšte informacije | 2 |

| | | |
|----------|---|----------|
| 2 | Vaše Bluetooth bežične slušalice | 3 |
| | Šta je u kutiji | 3 |
| | Drugi uređaji | 3 |
| | Pregled Bluetooth „in-ear“ slušalica | 4 |

| | | |
|----------|---|----------|
| 3 | Početak | 5 |
| | Napunite slušalice | 5 |
| | Uparite slušalice sa mobilnim telefonom | 5 |

| | | |
|----------|--|----------|
| 4 | Koristite svoje slušalice | 6 |
| | Povežite slušalice na Bluetooth uređaj | 6 |
| | Upravljajte svojim pozivima i muzikom | 6 |
| | Kako nositi | 7 |
| | Odaberite najbolja prilagodavanja za velike, podebljane basove | 7 |

| | | |
|----------|------------------------|----------|
| 5 | Tehnički podaci | 8 |
|----------|------------------------|----------|

| | | |
|----------|---------------------------------------|----------|
| 6 | Obavještenje | 9 |
| | Izjava o usaglašenosti | 9 |
| | Odlaganje starog proizvoda i baterije | 9 |
| | Usaglašenost sa EMF-om | 9 |
| | Zaštitni znakovi | 10 |

| | | |
|----------|----------------------------------|-----------|
| 7 | Često postavljana pitanja | 11 |
|----------|----------------------------------|-----------|

1 Važna bezbjednosna uputstva

Bezbjednost slušanja



Opasnost

- Da biste izbjegli oštećenje sluha, ograničite vrijeme korišćenja slušalica sa velikom jačinom zvuka i postavite jačinu zvuka na bezbjedan nivo. Što je veća jačina zvuka, to je kraće vrijeme bezbjednog slušanja.

Obavezno se pridržavajte sljedećih uputstava kada koristite slušalice.

- Slušajte pri razumnoj jačini zvuka, tokom razumnog vremenskog perioda.
- Pazite da kontinuirano ne pojačavate jačinu zvuka jer se sluh prilagođava.
- Ne pojačavajte jačinu zvuka toliko visoko da ne možete čuti šta se oko vas događa.
- Trebalo bi da budete oprezni ili privremeno prekinete upotrebu u potencijalno opasnim situacijama.
- Prevelik zvučni pritisak u slušalicama može uzrokovati gubitak sluha.
- Korišćenje slušalica sa oba uha pokrivena za vrijeme vožnje nije preporučljivo i na nekim područjima tokom vožnje može biti protivzakonito.
- Zbog vaše sigurnosti izbjegavajte ometanje muzikom ili telefonskim pozivom dok ste u saobraćaju ili drugim potencijalno opasnim okruženjima.

Opšte informacije

Da biste izbjegli oštećenja ili kvarove:



Oprez

- Nemojte izlagati slušalice prekomjernoj vrućini
- Ne bacajte slušalice.
- Slušalice ne smiju biti izložene kapanju ili prskanju.
- Ne dopustite da vam slušalice budu potopljene u vodu.
- Ne koristite sredstva za čišćenje koja sadrže alkohol, amonijak, benzen ili abrazive.
- Ako je potrebno čišćenje proizvoda koristite mekanu krpu, po potrebi navlaženu sa minimalnom količinom vode ili razrijeđenim blagim sapunom.
- Ugrađena baterija ne smije biti izložena prekomjernoj vrućini, kao što su sunčeve zrake, požar ili slično.
- U slučaju pogrešne zamjene baterije, postoji opasnost od eksplozije. Zamijenite samo istom ili jednakom vrstom.

O radnim i skladišnim temperaturama i vlažnosti

- Radite ili čuvajte na mjestu gdje je temperatura između -15°C (5°F) i 55°C (131°F) (do 90% relativne vlažnosti).
- Životni vijek baterije može biti kraći u uslovima visoke ili niske temperature.

2 Vaše Bluetooth bežične slušalice

Čestitamo vam na kupovini i dobro došli u Philips! Da biste u potpunosti iskoristili podršku koju nudi Philips, registrujte svoj proizvod na www.philips.com/welcome.

Sa ovim Philips „in-ear“ slušalicama možete da:

- da uživate u praktičnim bežičnim pozivima bez korišćenja ruku;
- da uživate i kontrolišete bežičnu muziku;
- da prebacujete između poziva i muzike.

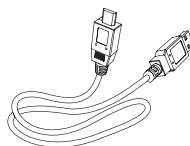
Šta je u kutiji



Philips Bluetooth „in-ear“ slušalice SHB4305



Zamijenite umetke za uši



USB kabl za punjenje (samo za punjenje)

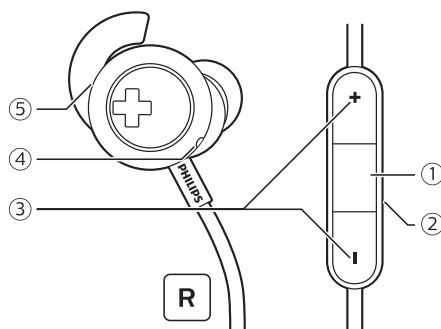


Vodič za brzi početak

Drugi uređaji

Mobilni telefon ili uređaj (npr. prenosni računar, PDA, Bluetooth adapteri, MP3 plejeri itd.) koji podržava Bluetooth i koji je kompatibilan sa slušalicama (pogledajte „Tehnički podaci“ na stranici 8).

Pregled Bluetooth „in-ear“ slušalica



- ① Višenamjenska tipka
- ② Mikrofon (zadnja strana)
- ③ Taster za kontrolu muzike/poziva
- ④ LED indikator
- ⑤ Micro USB utor za punjenje

3 Početak

Napunite svoje slušalice

! Upozorenje

- Puni se samo certifikovanim USB adapterom DC 5V/0.5A.

☰ Bilješka

- Prije prvog korišćenja slušalice, puniti bateriju 3 časa za optimalan kapacitet i životni vijek baterije.
- Za izbjegavanje oštećenja koristite samo originalni USB kabl za punjenje.
- Završite svoj poziv prije punjenja slušalice jer će se slušalice isključiti zbog punjenja.

Priloženi USB kabl za punjenje priključite na:

- mikro prerez za USB punjenje na slušalicama i;
 - priključak za punjač/USB računara.
- ↳ Tokom punjenja LED svijetli bijelo i isključuje se kada su slušalice potpuno napunjene.

✱ Savjet

- Obično potpuno punjenje traje 2 časa.

Uparite slušalice sa mobilnim telefonom

Prije nego što prvi put koristite slušalice s mobilnim telefonom, uparite ih sa mobilnim telefonom. Uspješno uparivanje uspostavlja jedinstvenu

šifrovanu vezu između slušalice i mobilnog telefona. Slušalice čuvaju posljednjih 8 uređaja u memoriju. Ako pokušate da uparite više od 8 uređaja, najraniji upareni uređaj zamjenjuje se sa novim.

- 1 Provjerite da li su slušalice potpuno napunjene i isključene.
- 2 Pritisnite i zadržite višenamjensku tipku 6 sekundi dok plava i bijela LED lampica ne počnu da trepću naizmjenično.
 - ↳ Slušalice ostaju u režimu uparivanja 5 minuta.
- 3 Provjerite da li je mobilni telefon uključen i da li uključena njegova Bluetooth funkcija.
- 4 Uparite slušalice sa vašim mobilnim telefonom. Za detaljne informacije pogledajte korisnički priručnik svog mobilnog telefona.

Sljedeći primjer prikazuje vam kako da uparite slušalice s mobilnim telefonom.

- 1 Aktivirajte Bluetooth funkciju vašeg mobilnog telefona, izaberite **Philips SHB4305**.
- 2 Unesite lozinku za slušalice „0000“ (4 nule) ako se to od vas zatraži. Za one Bluetooth telefone koji sadrže verziju Bluetooth-a 3.0 ili noviju, nije potrebno unošenje lozinke.



Philips SHB4305

4 Koristite svoje slušalice

Povežite slušalice na Bluetooth uređaj

- 1 Uključite svoj mobilni telefon/Bluetooth uređaj.
- 2 Pritisnite i držite višenamjensku tipku 2 sekunde da biste uključili slušalice.
 - ↳ Plavi LED indikator treperi.
 - ↳ Slušalice se automatski ponovno povezuju sa posljednjim spojenim mobilnim telefonom/Bluetooth uređajem. Ako posljednji nije dostupan, slušalice će pokušati da se ponovo povežu sa sljedećim posljednjim povezanim uređajem.

Savjet

- Ako nakon uključivanja slušalica uključite mobilni telefon/Bluetooth uređaj ili aktivirate Bluetooth funkciju, morate ručno ponovno da povežete slušalice i mobilni telefon/Bluetooth uređaj.

Bilješka

- Ako slušalice ne uspiju da se povežu s bilo kojim Bluetooth uređajem u dometu u roku od 5 minuta, automatski će se isključiti kako bi se uštedio vijek trajanja baterije.

Upravlajte svojim pozivima i muzikom

Uključeno/isključeno

| Zadatak | Dugme | Operacija |
|-----------------------|---------------------|--|
| Uključite slušalice. | Višenamjenska tipka | Pritisnite i zadržite 2 sekunde. ↳ Plavi LED indikator treperi. |
| Isključite slušalice. | Višenamjenska tipka | Pritisnite i zadržite 6 sekundi. ↳ Bijela LED lampica svijetli i postepeno se gasi. |

Kontrola muzike

| Zadatak | Dugme | Operacija |
|-------------------------------------|---------------------|----------------------------------|
| Reprodukujte ili pauzirajte muziku. | Višenamjenska tipka | Pritisnite jednom. |
| Podesite jačinu zvuka. | +/- | Pritisnite jednom. |
| Preskočite unaprijed. | + | Pritisnite i zadržite 2 sekunde. |
| Preskočite unazad. | - | Pritisnite i zadržite 2 sekunde. |

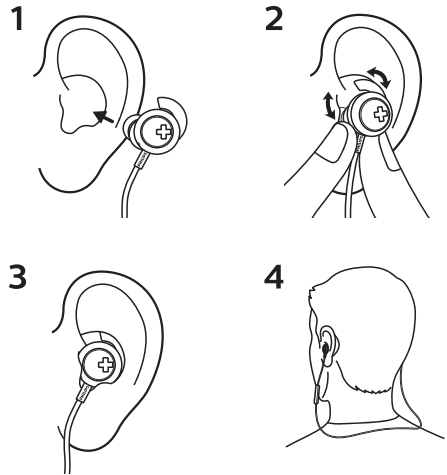
Kontrola poziva

| Zadatak | Dugme | Operacija |
|--------------------------------------|---------------------|--|
| Javite se / odložite poziv. | Višenamjenska tipka | Pritisnite jednom. ↳ 1 zvučni signal. |
| Prebacivanje pozivaoca tokom poziva. | Višenamjenska tipka | Pritisnite dva puta. |

Status indikatora ostalih slušalica

| Status slušalica | Indikator |
|---|---|
| Slušalice su povezane na Bluetooth uređaj, dok su slušalice u stanju pripravnosti ili dok slušate muziku. | Plavi LED indikator trepće svakih 8 sekundi. |
| Slušalice su spremne za uparivanje. | LED indikator trepće plavo i bijelo naizmjenično. |
| Slušalice su uključene, ali nisu povezane sa Bluetooth uređajem. | Plavi LED indikator treperi brzo. Ako se ne može uspostaviti veza, slušalice će se isključiti u roku od 5 minuta. |
| Nizak nivo baterije. | Bijeli LED indikator trepće 2 puta u 150 sekundi dok ne nestane napajanja. |
| Baterija je potpuno napunjena. | Bijeli LED indikator je isključen. |

Kako nositi



Odaberite najbolja prilagođavanja za velike, podebljane basove



5 Tehnički podaci

- Vrijeme muzike: 6 časova
- Vrijeme razgovora: 5,5 časova
- Vrijeme stanja pripravnosti: 110 časova
- Normalno vrijeme za potpuno punjenje: 2 časa
- Punjiva litijum-polimerna baterija (110 mAh)
- Bluetooth 4.1, mono podrška za Bluetooth (profil slušalica - HSP, profil za korišćenje bez ruku - HFP), podržan Bluetooth stereo (napredni profil distribucije zvuka - A2DP; profil za daljinsko upravljanje video i audio zapisima-AVRCP)
- Raspon frekvencija: 2,402-2,480GHZ
- Snaga odašiljača: <20dBm
- Radni raspon: Do 10 metara (33 stopa)
- Digitalno smanjenje odjeka i buke
- Automatsko isključivanje



Bilješka

- Specifikacije su podložne promjenama bez prethodne najave.

6 Obavještenje

Izjava o usaglašenosti

Kompanija „MMD Hong Kong Holding Limited“ ovim izjavljuje da je ovaj proizvod u skladu sa osnovnim zahtjevima i ostalim relevantnim odredbama Direktive 2014/53/EU. Izjavu o usaglašenosti možete da pronađete na www.p4c.philips.com.

Odlaganje starog proizvoda i baterije



Vaš proizvod je dizajniran i proizveden od visokokvalitetnih materijala i komponenti koje mogu da se recikliraju i ponovo upotrijebe.



Ovaj simbol na proizvodu znači da je proizvod pokriven Evropskom direktivom 2012/19/EU.



Ovaj simbol znači da proizvod sadrži ugrađenu punjivu bateriju propisanu Evropskom direktivom 2013/56/EU koja se ne može odlagati sa uobičajenim kućnim otpadom. Čvrsto vam savjetujemo da svoj proizvod odnesete u službeni centar za prikupljanje ili u „Philips“ servisni centar kako biste profesionalno uklonili punjivu bateriju. Informišite se o lokalnom sistemu odvojenog prikupljanja električnih i elektroničkih proizvoda i punjivih baterija. Pridržavajte se lokalnih pravila i nikada

ne odlažite proizvod i punjive baterije sa uobičajenim kućnim otpadom. Pravilno odlaganje starih proizvoda i punjivih baterija pomaže u sprječavanju negativnih posljedica po životnu sredinu i zdravlje ljudi.

Izvadite ugrađenu bateriju



Bilješka

- Prije uklanjanja baterije, provjerite da li su slušalice otkaçene sa USB kabla za punjenje.

Ako u vašoj zemlji ne postoji sistem za prikupljanje/recikliranje elektronskih proizvoda, možete da zaštitite životnu sredinu uklanjanjem i recikliranjem baterije prije nego što odložite slušalice.

Usaglašenost sa EMF-om

Ovaj je proizvod usklađen sa svim primjenjivim standardima i propisima koji se odnose na izloženost elektromagnetskim poljima.

Informacije o životnoj sredini

Sve nepotrebno pakiranje je izostavljeno. Pokušali smo olakšati odvajanje ambalaže na tri materijala: karton (kutija), polistirenska pjena (tampon) i polietilen (vrećice, zaštitna pjenasta folija.) Vaš se sistem sastoji od materijala koji mogu da se recikliraju i ponovo upotrijebe ako ih rastavi specijalizovana kompanija. Pridržavajte se lokalnih propisa koji se odnose na zbrinjavanje ambalažnog materijala, istrošenih baterija i stare opreme.

Zaštitni znakovi

Bluetooth

The Bluetooth® riječna oznaka i logotipi su registrovani zaštitni znakovi u vlasništvu kompanije „Bluetooth SIG, Inc.“ i svaka upotreba tih znakova kompanije „MMD Hong Kong Holding Limited“ je pod licencom.

Siri

Siri je zaštitni znak kompanije „Apple Inc.“, registrovan u SAD-u i drugim zemljama.

Google

Google i Google Logo su registrirani zaštitni znakovi kompanije Google

Obavještenje o usaglašenosti

Uređaj je u skladu s pravilima Federalne komisije za komunikacije, dio 15. Rad zavisi od sljedeća dva uslova:

1. **Ovaj uređaj ne smije uzrokovati štetne smetnje i**
2. **Ovaj uređaj mora prihvatiti svaku primljenu smetnju, uključujući smetnje koje mogu uzrokovati neželjeni rad.**

Pravila Federalne komisije za komunikacije

Ova je oprema testirana i ustanovljeno je da udovoljava ograničenjima digitalnog uređaja klase B, u skladu s dijelom 15 pravila Federalne komisije za komunikacije. Ta su ograničenja osmišljena kako bi pružila razumnu zaštitu od štetnih smetnji u stambenim objektima. Ova oprema generiše, koristi i može da zrači radiofrekvencijsku energiju i, ako nije instalirana i korišćena u skladu sa uputstvima za upotrebu, može uzrokovati štetne smetnje u radio komunikaciji.

Medutim, ne postoji garancija da se smetnje neće dogoditi u određenoj instalaciji. Ako ova oprema uzrokuje štetne smetnje radijskom ili televizijskom prijemu, što se može utvrditi isključivanjem i uključivanjem opreme, korisnik se ohrabruje da pokuša ukloniti smetnje koristeći jednu ili više od sljedećih mjera:

- Premjestite prijemnu antenu.
- Povećajte udaljenost između opreme i prijemnika.
- Priključite opremu u utičnicu na strujnom krugu različitom od onoga na koji je povezan prijemnik.
- Za pomoć se obratite prodavcu ili iskusnom radio/TV tehničaru.

Izjava Federalne komisije za komunikacije o izloženosti zračenju:

Ova oprema udovoljava ograničenjima Federalne komisije za komunikacije o izloženosti zračenju postavljenim za nekontrolisano okruženje. Ovaj odašiljač ne smije biti smješten ili raditi zajedno sa bilo kojom drugom antenom ili odašiljačem.

Kanada:

Ovaj uređaj je u skladu sa RSS standardima koji su izuzeti od dozvole kompanije „Industry Canada“. Rad zavisi od sljedeća dva uslova: (1) ovaj uređaj ne smije da uzrokuje štetne smetnje i (2) ovaj uređaj mora da prihvata sve primljene smetnje, uključujući smetnje koje mogu da prouzrokuju neželjeni rad.
CAN ICES-3(B)/NMB-3(B)

IC izjava o izloženosti zračenju:

Ova oprema udovoljava kanadskim granicama izloženosti zračenju utvrđenim za nekontrolisano okruženje. Ovaj odašiljač ne smije biti smješten ili raditi zajedno sa bilo kojom drugom antenom ili odašiljačem.

Oprez: Korisnik je upozoren da bi izmjene ili modifikacije koje nije izričito odobrila osoba odgovorna za usklađenost mogle poništiti ovlašćenje korisnika za upotrebu opreme.

7 Često postavljana pitanja

Moje Bluetooth slušalice se ne uključuju.

Nivo baterije je nizak. Napunite slušalice.

Ne mogu da uparim Bluetooth slušalice sa svojim mobilnim telefonom.

Bluetooth je onemogućen. Omogućite Bluetooth funkciju na svom mobilnom telefonu i uključite mobilni telefon prije nego što uključite slušalice.

Uparivanje ne radi.

Provjerite da li su slušalice u režimu uparivanja.

- Slijedite korake opisane u ovom korisničkom priručniku (pogledajte „Uparite slušalice s vašim mobilnim telefonom” na stranici 5).
- Uvjerite se da LED lampica trepće plavo i bijelo naizmjenično prije nego što otpustite višenamjensku tipku. Nemojte prestati da držite dugme ako vidite samo plavi LED.

Mobilni telefon ne može da nađe slušalice.

- Slušalice mogu biti povezane s prethodno uparenim uređajem. Isključite spojeni uređaj ili ga premjestite izvan dosega.
- Uparivanje je možda resetovano ili su slušalice prethodno uparene sa drugim uređajem. Ponovo uparite slušalice sa mobilnim telefonom, kako je opisano u korisničkom priručniku.

Moje Bluetooth slušalice su povezane sa Bluetooth stereo mobilnim telefonom, ali muzika se reprodukuje samo na zvučniku mobilnog telefona. Pogledajte korisnički priručnik svog mobilnog telefona. Odaberite slušanje muzike putem slušalica.

Kvalitet zvuka je loš i može se čuti pucketanje.

Bluetooth uređaj je izvan dometa. Smanjite udaljenost između slušalica i Bluetooth uređaja ili uklonite prepreke između njih.

Kvalitet zvuka je loš kada je strimovanje sa mobilnog telefona vrlo sporo ili audio strimovanje uopšte ne radi.

Provjerite da li vaš mobilni telefon podržava (mono) HSP/HFP, ali da takode podržava A2DP (pogledajte „Tehnički podaci” na stranici 8).

Čujem, ali ne mogu da kontrolišem muziku na svom Bluetooth uređaju (npr. reprodukcija/pauza/preskakanje prema naprijed/nazad).

Provjerite da Bluetooth audio izvor podržava AVRCP (pogledajte „Tehnički podaci” na stranici 8).

Kako da dobijem najbolji mogući rad basa na slušalicama?

Za optimalan rad basa potrebno je dobro pečačenje između slušalica i vaših ušnih kanala.

Ljudske uši su sve jedinstvene - veličina i oblik variraju od osobe do osobe, zbog čega slušalice dolaze sa tri para različito dizajniranih umetaka za uši. Isprobajte svaki od njih dok reprodukujete muziku i odaberite par koji nudi najbolji komfor i rad basa. Trebali biste da primijetite da umetci za uši koji se pravilno uklape umanjuju više pozadinske buke.

Za dodatnu podršku posjetite www.philips.com/support.



Este equipamento não tem direito à proteção contra interferência prejudicial e não pode causar interferência em sistemas devidamente autorizados.

Este produto está homologado pela ANATEL, de acordo com os procedimentos regulamentados pela Resolução 242/2000, e atende aos requisitos técnicos aplicados. Para maiores informações, consulte o site da ANATEL: www.anatel.gov.br

„Philips“ i grb „Philips Shield“ su registrovani zaštitni znakovi „Koninklijke Philips N.V.“ i koriste se pod licencom. Ovaj proizvod je proizvela i prodaje se pod odgovornošću kompanije „MMD Hong Kong Holding Limited“ ili jedne od njenih povezanih podružnica, a kompanija „MMD Hong Kong Holding Limited“ je nalogodavac u vezi sa ovim proizvodom.

UM_SHB4305_27_ME_V1.1
WK1839

