

Πάντα δίπλα σας

Καταχωρήστε το προϊόν σας και λάβετε υποστήριξη από τη διεύθυνση
www.philips.com/support

BM7



Εγχειρίδιο χρήσης

PHILIPS

Πίνακας περιεχομένων

1	Σημαντικό!	2
	Ασφάλεια	2
2	Ηχείο πολλών δωματίων	3
	Εισαγωγή	3
	Περιεχόμενα συσκευασίας	3
	Επισκόπηση της κύριας μονάδας	4
3	Προετοιμασία	6
	Σύνδεση στο ρεύμα και ενεργοποίηση	6
4	Αναπαραγωγή	8
	Αναπαραγωγή στη Μεμονωμένη λειτουργία	8
	Αναπαραγωγή στη λειτουργία Ομάδας	10
	Έλεγχος της αναπαραγωγής	12
5	Άλλες λειτουργίες	13
	Ενημέρωση υλικολογισμικού	13
	Επαναφορά κατάστασης ομάδας	14
6	Πληροφορίες προϊόντος	15
	Προδιαγραφές	15
7	Αντιμετώπιση προβλημάτων	16
8	Περιγραφή κατάστασης LED	18
9	Σημείωση	20
	Έγγραφο προσφορά	21

1 Σημαντικό!

Ασφάλεια

- Φροντίστε να υπάρχει αρκετός ελεύθερος χώρος για εξαερισμό γύρω από το προϊόν.
- Να χρησιμοποιείτε μόνο μέρη/εξαρτήματα εγκεκριμένα από τον κατασκευαστή.
- Να χρησιμοποιείτε μόνο τις πηγές τροφοδοσίας που αναγράφονται στο εγχειρίδιο χρήσης.
- Το προϊόν δεν πρέπει να εκτίθεται σε υγρά.
- Μην τοποθετείτε πηγές κινδύνου επάνω στο προϊόν (π.χ. αντικείμενα που περιέχουν υγρά, αναμμένα κεριά).
- Όταν χρησιμοποιείται ως συσκευή αποσύνδεσης το βύσμα του προσαρμογέα Direct Plug-in ή κάποιος συζευκτήρας συσκευής, η συσκευή αποσύνδεσης θα πρέπει να είναι έτοιμη για χρήση.



Προειδοποίηση

- Μην αφαιρείτε ποτέ το περίβλημα αυτής της συσκευής.
- Μην λιπαίνετε κανένα τμήμα αυτής της συσκευής.
- Τοποθετήστε τη μονάδα σε επίπεδη, σκληρή και σταθερή επιφάνεια.
- Μην τοποθετείτε τη συσκευή πάνω σε άλλο ηλεκτρικό εξοπλισμό.
- Χρησιμοποιείτε αυτή τη συσκευή μόνο σε εσωτερικό χώρο. Διατηρείτε τη συσκευή μακριά από νερό, υγρασία και αντικείμενα που περιέχουν υγρά.
- Διατηρείτε τη συσκευή μακριά από άμεσο ηλιακό φως, γυμνή φλόγα ή θερμότητα.



Η συσκευή είναι CLASS II με διπλή μόνωση, χωρίς παρεχόμενη προστατευτική γείωση.

2 Ηχείο πολλών δωματίων

Συγχαρητήρια για την αγορά σας και καλωσορίσατε στη Philips! Για να επωφεληθείτε πλήρως από την υποστήριξη που προσφέρει η Philips, δηλώστε το προϊόν σας στη διεύθυνση www.philips.com/welcome.

Εισαγωγή

Με το ηχείο izzylink της Philips, μπορείτε να κάνετε τα εξής:

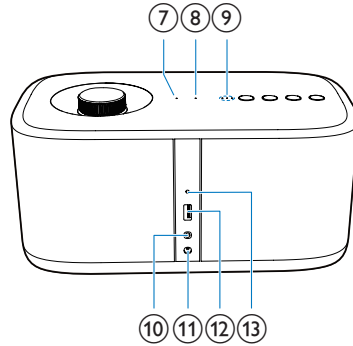
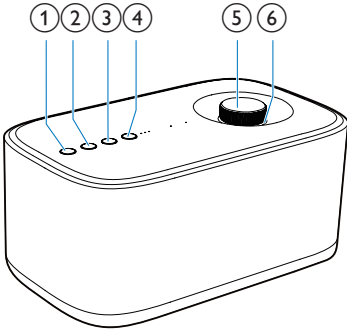
- Να ακούτε μουσική από τις συσκευές σας με δυνατότητα Bluetooth.
- Να ακούτε μουσική παντού στο σπίτι σας με μια ομάδα ηχείων πολλών δωματίων με συμβατότητα izzylink (δεν παρέχεται).
- Να ακούτε μουσική από μια εξωτερική συσκευή ήχου μέσω καλωδίου ήχου 3,5 χιλ.

Περιεχόμενα συσκευασίας

Ελέγξτε και αναγνωρίστε τα περιεχόμενα της συσκευασίας:

- 1 ηχείο πολλών δωματίων izzylink
- 1 τροφοδοτικό
- Εκτυπωμένο υλικό

Επισκόπηση της κύριας μονάδας



①

- Ενεργοποίηση ή απενεργοποίηση του ηχείου.

② SOURCE

- Μετάβαση στο Bluetooth ή στην πηγή ήχου AUDIO IN.
- Στη λειτουργία Bluetooth, πατήστε παρατεταμένα για τρία δευτερόλεπτα για να αποσυνδέσετε την τρέχουσα σύνδεση Bluetooth.
- Στη λειτουργία Bluetooth, πατήστε παρατεταμένα για δέκα δευτερόλεπτα για να διαγράψετε τις πληροφορίες σύζευξης.

③

- Έναρξη, παύση ή συνέχιση της αναπαραγωγής.

④ Κουμπί/ένδειξηGROUP

- Πατήστε το παρατεταμένα για ομαδοποίηση με άλλο ηχείο πολλών δυναμικών με συμβατότητα izzylink.
- Πατήστε το για έξοδο ή για επιστροφή σε μια ομάδα.

- Αναβοσβήνει με πράσινο χρώμα κατά τη διάρκεια της ομαδοποίησης.
- Ανάβει σταθερά με πράσινο χρώμα μετά την επιτυχή ομαδοποίηση.
- Αναβοσβήνει με πράσινο χρώμα όταν το ηχείο λειτουργεί ως δευτερεύουσα μονάδα και έχει αποσυνδεθεί από την κύρια μονάδα.

⑤ Κουμπί έντασης ήχου

- Περιστρέψτε το δεξιόστροφα/αριστερόστροφα για να αυξήσετε/μειώσετε την ένταση ήχου.
- Πατήστε το για σίγαση/κατάργηση σίγασης του ηχείου.

⑥ Ένδειξη έντασης ήχου

- Ανάβει μετά την ενεργοποίηση.
- Η ένταση φωτισμού μειώνεται στη λειτουργία αναμονής.
- Αναβοσβήνει όταν είναι ενεργοποιημένη η σίγαση του ηχείου.
- Ανάβει με πράσινο χρώμα όταν το ηχείο λειτουργεί ως δευτερεύουσα μονάδα σε μια ομάδα ηχείων.

- ⑦ **Ενδεικτική λυχνία AUDIO IN**
- Ανάβει με λευκό χρώμα όταν η επιλεγμένη πηγή είναι AUDIO IN.
 - Σβήνει όταν είναι απενεργοποιημένο/στη λειτουργία αναμονής ή όταν το ηχείο λειτουργεί ως δευτερεύουσα μονάδα σε μια ομάδα ηχείων.
- ⑧ **Ενδεικτική λυχνία ⑧**
- Αναβοσβήνει με μπλε χρώμα στη λειτουργία σύζευξης.
 - Ανάβει σταθερά με μπλε χρώμα μετά την επιτυχή σύνδεση με μια συσκευή με δυνατότητα Bluetooth.
 - Σβήνει όταν είναι απενεργοποιημένο/στη λειτουργία αναμονής ή όταν το ηχείο λειτουργεί ως δευτερεύουσα μονάδα σε μια ομάδα ηχείων.
- ⑨ **Ένδειξη ισχύος σήματος**
- Υποδεικνύει την ισχύ του σήματος της σύνδεσης ομάδας.
- ⑩ **Υποδοχή AUDIO IN**
- Υποδοχή εισόδου ήχου (3,5 χιλ.) για εξωτερική συσκευή ήχου.
- ⑪ **Υποδοχή DC IN**
- Υποδοχή ρεύματος.
- ⑫ **SOFTWARE UPGRADE**
- Υποδοχή USB μόνο για την αναβάθμιση λογισμικού του ηχείου.
- ⑬ **GROUP RESET**
- Πιέστε με ένα αιχμηρό αντικείμενο για επαναφορά των εργοστασιακών ρυθμίσεων.

3 Προετοιμασία

Ακολουθείτε πάντα τις οδηγίες στο παρόν κεφάλαιο με τη σειρά που αναφέρονται.

Εάν επικοινωνήσετε με τη Philips, θα σας ζητηθεί ο αριθμός μοντέλου και ο αριθμός σειράς της συσκευής. Ο αριθμός μοντέλου και ο αριθμός σειράς βρίσκονται στο κάτω μέρος της συσκευής. Σημειώστε τους αριθμούς εδώ:

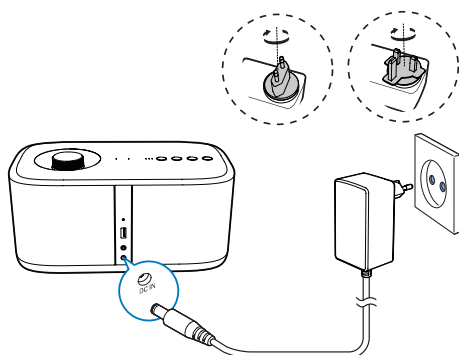
Αριθμός μοντέλου

Αριθμός σειράς

Σύνδεση στο ρεύμα και ενεργοποίηση

! Προσοχή

- Κίνδυνος βλάβης της συσκευής! Βεβαιωθείτε ότι η τάση της τροφοδοσίας ρεύματος αντιστοιχεί στην τάση που αναγράφεται στο κάτω μέρος του ηχείου.
- Κίνδυνος ηλεκτροπληξίας! Όταν αποσυνδέετε το τροφοδοτικό AC από την πρίζα, τραβάτε πάντα το βύσμα από την υποδοχή. Μην τραβάτε ποτέ το καλώδιο.
- Προτού συνδέσετε το καλώδιο τροφοδοσίας AC, βεβαιωθείτε ότι έχετε ολοκληρώσει όλες τις άλλες συνδέσεις.



- Συνδέστε το τροφοδοτικό
 - στην υποδοχή **DC IN** στο πίσω μέρος του ηχείου.
 - στην πρίζα.
 - ↳ Η ένδειξη έντασης ήχου ανάβει.
 - ↳ Οι ενδείξεις ισχύος του σήματος αναβοσβήνουν για μερικά δευτερόλεπτα μέχρι να ξεκινήσει η λειτουργία του ηχείου.
 - ↳ Την πρώτη φορά που θα το χρησιμοποιήσετε ή στη Μεμονωμένη λειτουργία, η ένδειξη **Ⓢ** αρχίζει να αναβοσβήνει και το ηχείο μεταβαίνει στη λειτουργία σύζευξης.
 - ↳ Όταν το ηχείο λειτουργεί ως κύρια μονάδα στη λειτουργία Ομάδας, η ένδειξη **Ⓢ** αρχίζει να αναβοσβήνει μέχρι το ηχείο να εντοπίσει την τελευταία συζευγμένη συσκευή με δυνατότητα Bluetooth.
 - ↳ Όταν το ηχείο λειτουργεί ως δευτερεύουσα μονάδα στη λειτουργία Ομάδας, η ένδειξη **GROUP** αρχίζει να αναβοσβήνει μέχρι το ηχείο να εντοπίσει την κύρια μονάδα στην ομάδα.

* Συμβουλή

- Η Μεμονωμένη λειτουργία υποδηλώνει τη χρήση ενός ηχείου ως μεμονωμένο ηχείο Bluetooth που δεν λειτουργεί ως κύρια ή δευτερεύουσα μονάδα σε μια ομάδα ηχείων.
- Η λειτουργία Ομάδας υποδηλώνει ότι αρκετά ηχεία πολλών δωματίων με συμβατότητα izzylink δημιουργούν μια ομάδα, με το ένα ηχείο να λειτουργεί ως κύρια μονάδα και τα υπόλοιπα ως δευτερεύουσες.

Μετάβαση σε λειτουργία αναμονής

- Στη Μεμονωμένη λειτουργία, πατήστε ϕ .
 - ↳ Η ένταση φωτισμού της ένδειξης έντασης ήχου μειώνεται.
 - ↳ Όλες οι υπόλοιπες ενδείξεις σβήνουν.
- Στη λειτουργία Ομάδας, πατήστε ϕ σε οποιοδήποτε ηχείο στην ομάδα.
 - ↳ Η ένταση φωτισμού της ένδειξη έντασης ήχου σε κάθε ηχείο στην ομάδα μειώνεται.
 - ↳ Όλες οι υπόλοιπες ενδείξεις σβήνουν.
- Στη Μεμονωμένη λειτουργία, για ενεργοποίηση από τη λειτουργία αναμονής, πατήστε ξανά ϕ .
- Στη λειτουργία Ομάδας, πατήστε ϕ σε οποιοδήποτε ηχείο στην ομάδα, για να ενεργοποιήσετε όλα τα ηχεία από τη λειτουργία αναμονής.



Σημείωση

- Μπορείτε να πατήσετε παρατεταμένα το ϕ για να απενεργοποιήσετε εντελώς την ένδειξη της έντασης ήχου.
- Στη Μεμονωμένη λειτουργία, αν η σύνδεση Bluetooth δεν είναι έγκυρη ή η αναπαραγωγή της μουσικής διακοπεί για 15 λεπτά, το ηχείο μεταβαίνει αυτόματα στη λειτουργία αναμονής.
- Στη λειτουργία Ομάδας, αν η σύνδεση Bluetooth με το κύριο ηχείο δεν είναι έγκυρη ή η αναπαραγωγή της μουσικής διακοπεί για 15 λεπτά, όλα τα ηχεία στην ομάδα μεταβαίνουν αυτόματα στη λειτουργία αναμονής.

4 Αναπαραγωγή

Αναπαραγωγή στη Μεμονωμένη λειτουργία

Μεμονωμένη λειτουργία: Με τη μεμονωμένη λειτουργία, το ηχείο δεν είναι ομαδοποιημένο με οποιοδήποτε άλλο ηχείο πολλών δωματίων με συμβατότητα izzylink. Αντίθετα, χρησιμοποιείται ως μεμονωμένο ηχείο.

Σύζευξη και σύνδεση

Σημείωση

- Βεβαιωθείτε ότι η συσκευή με δυνατότητα Bluetooth είναι συμβατή με αυτό το ηχείο.
- Πριν συζεύξετε μια συσκευή με αυτό το ηχείο, διαβάστε το εγχειρίδιο χρήσης για να ελέγξετε τη συμβατότητα Bluetooth.
- Βεβαιωθείτε ότι η λειτουργία Bluetooth είναι ενεργοποιημένη στη συσκευή σας και ότι η συσκευή σας έχει ρυθμιστεί ως ορατή σε όλες τις άλλες συσκευές Bluetooth.
- Οποιοδήποτε εμπόδιο ανάμεσα σε αυτό το ηχείο και μια συσκευή Bluetooth μπορεί να μειώσει την εμβέλεια λειτουργίας.
- Διατηρείτε το προϊόν μακριά από οποιαδήποτε άλλη ηλεκτρονική συσκευή που μπορεί να προκαλέσει παρεμβολές.
- Η εμβέλεια λειτουργίας μεταξύ αυτού του ηχείου και μιας συσκευής Bluetooth είναι περίπου 10 μέτρα.

Επιλογή 1: Σύζευξη και σύνδεση μέσω NFC

Η λειτουργία NFC (Near Field Communication - Επικοινωνία κοντινού πεδίου) είναι μια τεχνολογία που καθιστά δυνατή την ασύρματη επικοινωνία μικρής εμβέλειας μεταξύ διάφορων συσκευών συμβατών με τη λειτουργία NFC, όπως κινητά τηλέφωνα και ετικέτες IC.

Με τη λειτουργία NFC, η επικοινωνία των δεδομένων μπορεί να επιτευχθεί εύκολα, αν αγγίξετε απλώς το σχετικό σύμβολο ή



το προβλεπόμενο σημείο στις συσκευές που είναι συμβατές με τη λειτουργία NFC.

Σημείωση

- Δεν είναι εγγυημένη η συμβατότητα με όλες τις συσκευές NFC.

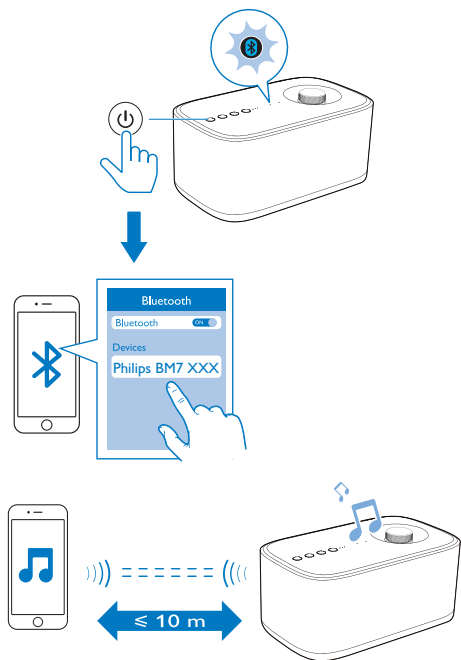
NFC





- 1 Ενεργοποιήστε τη λειτουργία NFC στη συσκευή Bluetooth (για λεπτομέρειες, ανατρέξτε στο εγχειρίδιο χρήσης της συσκευής).
- 2 Πατήστε επανειλημμένα SOURCE για να επιλέξετε την πηγή Bluetooth και να μεταβείτε σε λειτουργία σύζευξης.
↳ Η ενδεικτική λυχνία  αναβοσβήνει με μπλε χρώμα.
- 3 Φέρτε σε επαφή την περιοχή NFC της εξωτερικής συσκευής με την περιοχή NFC στο επάνω μέρος της μονάδας μέχρι να ακούσετε τον χαρακτηριστικό ήχο «μπιππ».
↳ Μετά την επιτυχή σύζευξη και σύνδεση, το ηχείο παράγει δύο ηχητικά σήματα και η ένδειξη  ανάβει σταθερά με μπλε χρώμα.

Επιλογή 2: Σύζευξη και σύνδεση με μη αυτόματο τρόπο

Αναπαραγωγή από τη συνδεδεμένη συσκευή με δυνατότητα Bluetooth



- 1 Πατήστε επανειλημμένα **SOURCE** για να επιλέξετε την πηγή Bluetooth και να μεταβείτε σε λειτουργία σύζευξης.
↳ Η ενδεικτική λυχνία  αναβοσβήνει με μπλε χρώμα.
- 2 Στη συσκευή Bluetooth, ενεργοποιήστε το Bluetooth και αναζητήστε συσκευές Bluetooth (ανατρέξτε στο εγχειρίδιο χρήσης της συσκευής).
- 3 Όταν εμφανιστεί η ένδειξη [**Philips BM7 XXXX**] στη συσκευή σας, επιλέξτε την για να ξεκινήσει η σύζευξη και η σύνδεση. Αν χρειάζεται, εισαγάγετε τον προεπιλεγμένο κωδικό πρόσβασης «0000».
↳ Μετά την επιτυχή σύζευξη και σύνδεση, το ηχείο παράγει δύο ηχητικά σήματα και η ένδειξη  ανάβει σταθερά με μπλε χρώμα.

Σημείωση

- Η αναπαραγωγή μουσικής διακόπτεται προσωρινά σε περίπτωση εισερχόμενης κλήσης ή όταν η εγγραφή βίντεο βρίσκεται σε εξέλιξη στο συνδεδεμένο κινητό τηλέφωνο.
- Μετά την επιτυχή σύνδεση Bluetooth, ξεκινήστε την αναπαραγωγή μουσικής στη συσκευή Bluetooth.
↳ Η μουσική μεταδίδεται από τη συσκευή Bluetooth στο ηχείο.

Για να αποσυνδέσετε τη συσκευή με δυνατότητα Bluetooth:

- Απενεργοποιήστε το Bluetooth στη συσκευή σας.
- Στη λειτουργία Bluetooth, πατήστε παρατεταμένα **SOURCE** στο ηχείο για περισσότερα από τρία δευτερόλεπτα. Εναλλακτικά:
- Μετακινήστε τη συσκευή εκτός της εμβέλειας λειτουργίας.

Για την κατάργηση των πληροφοριών σύζευξης:

- Στη λειτουργία Bluetooth, πατήστε παρατεταμένα **SOURCE** στο ηχείο για περισσότερα από δέκα δευτερόλεπτα.

Για να επανασυνδέσετε τη συσκευή με δυνατότητα Bluetooth:

- Για μια συζευγμένη συσκευή Bluetooth στην οποία η αυτόματη επανασύνδεση είναι ενεργοποιημένη, αυτό το ηχείο επανασυνδέεται με αυτήν μόλις εντοπιστεί.
- Για μια συζευγμένη συσκευή Bluetooth που δεν υποστηρίζει την αυτόματη επανασύνδεση, συνδέστε την πάλι με αυτό το ηχείο με μη αυτόματο τρόπο.

Για να συνδέσετε μια άλλη συσκευή με δυνατότητα Bluetooth:

- Απενεργοποιήστε το Bluetooth στην τρέχουσα συσκευή και συνδέστε μια άλλη συσκευή όταν η ένδειξη αναβοσβήνει με μπλε χρώμα.



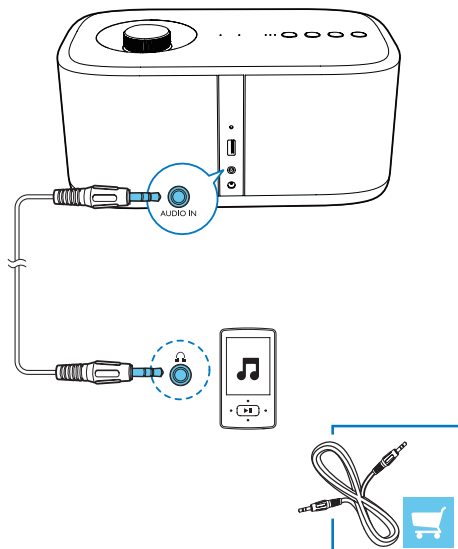
Συμβουλή

- Πριν επανασυνδέσετε μια συσκευή με δυνατότητα Bluetooth (ειδικά μια συσκευή iOS) στο ηχείο, ίσως χρειαστεί να διαγράψετε από τη συσκευή σας τις πληροφορίες της προηγούμενης σύζευξης.

Ενδεικτική λυχνία	Περιγραφή
Αναβοσβήνει με μπλε χρώμα	Σύνδεση ή αναμονή για σύνδεση
Ανάβει σταθερά με μπλε χρώμα	Συνδεδεμένη

Ακρόαση από εξωτερική συσκευή

Μπορείτε να ακούσετε μουσική από μια εξωτερική συσκευή ήχου, π.χ. συσκευή MP3, μέσω της υποδοχής **AUDIO IN** στο ηχείο.



- 1 Συνδέστε ένα καλώδιο ήχου με μια υποδοχή 3,5 χιλιοστών και στα δύο του άκρα:
 - στην υποδοχή **AUDIO IN** του ηχείου και
 - στην υποδοχή ακουστικών της εξωτερικής συσκευής.
- 2 Πατήστε επανειλημμένα **SOURCE** για να επιλέξετε την πηγή **AUDIO IN**.
↳ Η ενδεικτική λυχνία **AUDIO IN** ανάβει με λευκό χρώμα.
- 3 Ξεκινήστε την αναπαραγωγή μουσικής στην εξωτερική συσκευή (ανατρέξτε στο αντίστοιχο εγχειρίδιο χρήσης).

Αναπαραγωγή στη λειτουργία Ομάδας

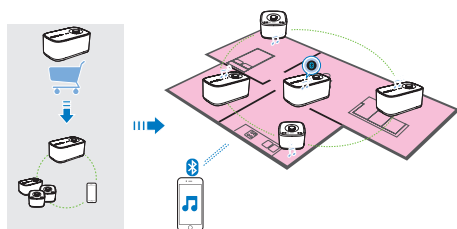
Λειτουργία Ομάδας: Αν έχετε περισσότερα από ένα ηχεία πολλών δωματίων με συμβατότητα izzylink, μπορείτε να δημιουργήσετε μια ομάδα και να μεταδώσετε μουσική στην ομάδα ηχείων ταυτόχρονα.

Για να χρησιμοποιήσετε αυτήν τη δυνατότητα, πρέπει να αγοράσετε περισσότερα από ένα ηχεία πολλών δωματίων με συμβατότητα izzylink.

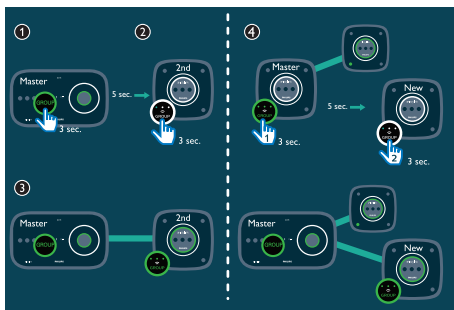


Σημείωση

- Μπορείτε να δημιουργήσετε μια ομάδα με έως πέντε ηχεία, με το ένα να λειτουργεί ως κύρια μονάδα και τα άλλα τέσσερα ως δευτερεύουσες.



Δημιουργία ομάδας



Σημείωση

- Όταν δημιουργείτε μια ομάδα, το πρώτο ηχείο που ενεργοποιείτε στην ομάδα λειτουργεί ως κύρια μονάδα.

- 1 Πατήστε το **GROUP** στο πρώτο ηχείο για 3 δευτερόλεπτα (κύρια μονάδα).
- 2 Πατήστε το **GROUP** στο δεύτερο ηχείο για 3 δευτερόλεπτα (δευτερεύουσα μονάδα).
- 3 Περιμένετε 15 με 30 δευτερόλεπτα μέχρι να γίνει η σύνδεση.
- 4 Επαναλάβετε τα βήματα 1 έως 3 για να προσθέσετε κι άλλα δευτερεύοντα ηχεία.

Σημείωση

- Μπορείτε να προσθέσετε δευτερεύοντα ηχεία το ένα μετά το άλλο. Κάθε φορά που προσθέτετε ένα δευτερεύον ηχείο, θα πρέπει πρώτα να πατάτε παρατεταμένα το **GROUP** στο κύριο ηχείο μέχρι η ένδειξη στο κουμπί να αναβοσβήνει με πράσινο χρώμα και το ηχείο να παράγει ένα ηχητικό σήμα.
- Αν η ένδειξη ισχύος σήματος σε ένα δευτερεύον ηχείο υποδηλώνει ότι το σήμα είναι αδύναμο, μετακινήστε το πιο κοντά στο κύριο ηχείο.

Μπορείτε να προσθέσετε οποιοδήποτε από τα παρακάτω ηχεία στην υπάρχουσα ομάδα ή να δημιουργήσετε μια καινούργια ομάδα με αυτά:

- Ένα ηχείο με προεπιλεγμένες εργοστασιακές ρυθμίσεις
- Ένα κύριο ηχείο στο οποίο δεν έχει συνδεθεί κανένα δευτερεύον
- Ένα δευτερεύον ηχείο που έχει αποσυνδεθεί από το κύριο (με την ένδειξη **GROUP** να αναβοσβήνει)

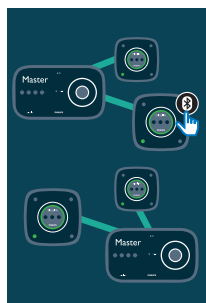
MAV-BM7-Αναπαραγωγή από την κύρια μονάδα σε όλη την ομάδα

Σημείωση

- Στη λειτουργία Bluetooth, η αναπαραγωγή μουσικής διακόπτεται προσωρινά σε περίπτωση εισερχόμενης κλήσης ή όταν η εγγραφή βίντεο βρίσκεται σε εξέλιξη στο συνδεδεμένο κινητό τηλέφωνο.
- Αν αυτό το ηχείο (BM7) λειτουργεί ως κύρια μονάδα, επιλέξτε μια πηγή και πραγματοποιήστε αναπαραγωγή σε ολόκληρη την ομάδα ηχείων.

Αλλαγή κύριας μονάδας

Μπορείτε εύκολα να αλλάξετε την τρέχουσα κύρια μονάδα σε μια ομάδα. Για παράδειγμα, όταν χαθεί η σύνδεση Bluetooth με το τρέχον κύριο ηχείο, μπορείτε να ρυθμίσετε το πλησιέστερο δευτερεύον ηχείο ως το κύριο.

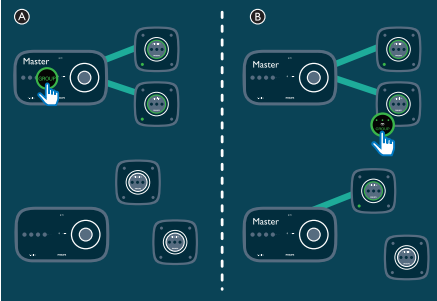


- Πατήστε οποιοδήποτε πλήκτρο πηγής σε ένα δευτερεύον ηχείο για να το

μετατρέψετε στο κύριο ηχείο της ομάδας.

↳ Συζευξτε τη φορητή σας συσκευή με τη νέα κύρια μονάδα αν δεν είχαν συζευχθεί ξανά στο παρελθόν.

Εναλλαγή σε μεμονωμένη λειτουργία



A Πατήστε το **GROUP** στην κύρια μονάδα για να ξεκινήσετε τη μεμονωμένη λειτουργία.

↳ Οι δευτερεύουσες μονάδες αναζητούν την κύρια μονάδα για 15 λεπτά και έπειτα η περίοδος αναζήτησης λήγει.

↳ Μπορείτε να δημιουργήσετε μια νέα ομάδα με τις δευτερεύουσες μονάδες ή πατήστε **GROUP** σε μια δευτερεύουσα μονάδα για να ξεκινήσετε τη μεμονωμένη λειτουργία.

- Πατήστε **GROUP** στην κύρια μονάδα ξανά για συνέχιση της λειτουργίας ομάδας.

B Πατήστε **GROUP** σε μια δευτερεύουσα μονάδα για να μεταβείτε σε μεμονωμένη λειτουργία. Πατήστε ξανά **GROUP** για νέα συμμετοχή.

Έλεγχος της αναπαραγωγής

Σημείωση

- Εξαιτίας της αποθήκευσης των δεδομένων στην ενδιάμεση μνήμη, ενδέχεται να αντιμετωπίσετε κάποια καθυστέρηση κατά την αναπαραγωγή/παύση ή τη ρύθμιση της έντασης ήχου από τη συσκευή Bluetooth.

Έλεγχος από το ηχείο

⏻ • Στη Μεμονωμένη λειτουργία, ενεργοποιήστε/απενεργοποιήστε το ηχείο.

- Στη λειτουργία Ομάδας, ενεργοποιήστε/απενεργοποιήστε ολόκληρη την ομάδα ηχείων.

▶ || [δεν είναι διαθέσιμο στη λειτουργία AUDIO IN (Είσοδος ήχου)]

- Στη Μεμονωμένη λειτουργία, κάντε προσωρινή διακοπή/συνέχιση της αναπαραγωγής στο τρέχον ηχείο.

- Στη λειτουργία Ομάδας, κάντε προσωρινή διακοπή/συνέχιση της αναπαραγωγής σε ολόκληρη την ομάδα.

Κουμπί έντασης ήχου

- Πατήστε το για σίγαση/κατάργηση σίγασης του τρέχοντος ηχείου.

↳ Η ένδειξη έντασης ήχου αναβοσβήνει όταν έχει ενεργοποιηθεί η σίγαση ήχου στο ηχείο.

- Περιστρέψτε το δεξιόστροφα/αριστερόστροφα για να αυξήσετε/μειώσετε την ένταση ήχου του τρέχοντος ηχείου.

Έλεγχος από τη συνδεδεμένη συσκευή Bluetooth

Μπορείτε να χρησιμοποιήσετε τα χειριστήρια απευθείας στη συσκευή σας Bluetooth.

5 Άλλες λειτουργίες

Ενημέρωση υλικολογισμικού

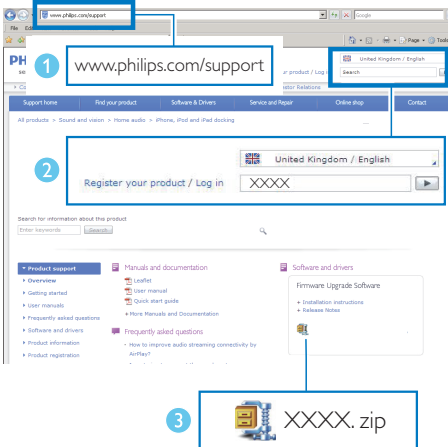
Προειδοποίηση

- Για αναβάθμιση του υλικολογισμικού, συνδέστε πάντα το ηχείο σε εναλλασσόμενο ρεύμα.
- Μην απενεργοποιείτε ποτέ το ηχείο και μην αποσυνδέετε τη συσκευή μαζί της αποθήκευσης USB πριν ολοκληρωθεί η αναβάθμιση του υλικολογισμικού.

Σημείωση

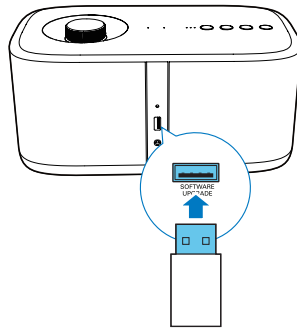
- Βεβαιωθείτε ότι η συσκευή USB έχει διαμορφωθεί σύμφωνα με το σύστημα αρχείων FAT16/32.

- 1 Στον υπολογιστή PC/Mac, μεταβείτε στη διεύθυνση www.philips.com/support.
- 2 Εισαγάγετε τον αριθμό μοντέλου για να βρείτε το τελευταίο διαθέσιμο αρχείο αναβάθμισης υλικολογισμικού.



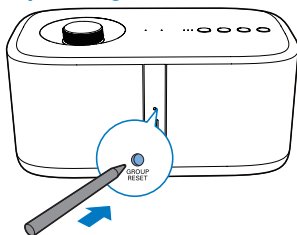
- 3 Αποσυμπιέστε και αποθηκεύστε το αρχείο αναβάθμισης (BM7.bin) στο ριζικό κατάλογο μιας συσκευής USB.

- 4 Αποσυνδέστε το τροφοδοτικό AC του ηχείου.
- 5 Συνδέστε τη συσκευή USB στην υποδοχή USB στο πίσω μέρος του ηχείου.



- 6 Συνδέστε το ηχείο ξανά σε εναλλασσόμενο ρεύμα και ενεργοποιήστε το.
- 7 Μην αφαιρέσετε τη συσκευή USB. Περιμένετε 3 με 4 λεπτά μέχρι να ολοκληρωθεί η αναβάθμιση του υλικολογισμικού.
 - ↳ Μόλις ολοκληρωθεί η αναβάθμιση του υλικολογισμικού, όλες οι ενδείξεις στο ηχείο αναβοσβήνουν ταυτόχρονα.

Επαναφορά κατάστασης ομάδας



- Σε περίπτωση που αντιμετωπίσετε οποιοδήποτε πρόβλημα με την ομαδοποίηση, μπορείτε να επαναφέρετε το ηχείο με ένα αιχμηρό αντικείμενο, όπως μια βελόνα.
↳ Το ηχείο επανεκκινείται αυτόματα.

6 Πληροφορίες προϊόντος



Σημείωση

- Οι πληροφορίες προϊόντος υπόκεινται σε αλλαγή χωρίς προειδοποίηση.

Προδιαγραφές

Ήχος

Όνομαστική ισχύς εξόδου	2 X15W RMS στα 1% THD
Συχνότητα απόκρισης	40 -20000 Hz
Λόγος σήματος προς θόρυβο	72dBA
Είσοδος ήχου	950mV RMS 20kohm

Bluetooth

Έκδοση Bluetooth	V2.1 + EDR
Προφίλ Bluetooth	A2DP AVRCP
Εμβέλεια	10 μέτρα (ελεύθερος χώρος)

Ηχεία

Οδηγός ηχείου	Γούφερ 3,5 « x2 Τουίτερ 1" x2
Εμπέδηση ηχείου	8 ohm 8 ohm
Ευαισθησία	86dB/m/W 85dB/m/W

Γενικές πληροφορίες

Ισχύς AC PHILIPS	Είσοδος: 100-240 V~ 50/60 Hz
Μοντέλο μεταγωγικής τροφοδοσίας: GQ30-180165-AX	Εξοδος: DC 18V == 1,65 A
Κατανάλωση ενέργειας σε λειτουργία	4,59 W
Κατανάλωση ενέργειας κατά τη λειτουργία αναμονής Eco Power	< 0,5 W
Διαστάσεις	
– Κύρια μονάδα (Π x Υ x Β)	280 x 130 x 165 χιλ.
Βάρος	
– Κύρια μονάδα	2,33 κιλά

7 Αντιμετώπιση προβλημάτων



Προειδοποίηση

- Μην αφαιρείτε ποτέ το περίβλημα αυτής της συσκευής.

Για να εξακολουθεί να ισχύει η εγγύηση, μην επιχειρήσετε να επιδιορθώσετε το σύστημα μόνοι σας.

Εάν αντιμετωπίσετε προβλήματα κατά τη χρήση της συσκευής, ελέγξτε τα παρακάτω σημεία πριν ζητήσετε επισκευή. Αν δεν λυθεί το πρόβλημα, επισκεφτείτε τον ιστότοπο της Philips (www.philips.com/support). Όταν επικοινωνείτε με τη Philips, φροντίστε να βρίσκεστε κοντά στη συσκευή και να έχετε πρόχειρο τον αριθμό μοντέλου και τον αριθμό σειράς.

Η συσκευή δεν τροφοδοτείται με ρεύμα

- Βεβαιωθείτε ότι το καλώδιο τροφοδοσίας AC του ηχείου είναι συνδεδεμένο σωστά.
- Βεβαιωθείτε ότι από την πρίζα περνάει ρεύμα.
- Για εξοικονόμηση ενέργειας, το ηχείο απενεργοποιείται αυτόματα μετά από 15 λεπτά αδράνειας.

Δεν έχει ήχο

- Προσαρμογή έντασης.
- Ελέγξτε αν έχει ενεργοποιηθεί η σίγαση του ηχείου.

Ορισμένα κουμπιά της μονάδας δεν λειτουργούν ή η μονάδα δεν λειτουργεί όπως συνήθως.

- Μπορεί να έχετε ενεργοποιήσει κατά λάθος τη λειτουργία επίδειξης. Σε αυτήν την περίπτωση, αποσυνδέστε το καλώδιο ρεύματος, πατήστε παρατεταμένα το Φ και στη συνέχεια συνδέστε ξανά το καλώδιο

τροφοδοσίας. Πατήστε το κουμπί για περίπου 15 δευτερόλεπτα, μέχρι όλες οι ενδεικτικές λυχνίες να αρχίσουν να αναβοσβήνουν, για να τερματίσετε τη λειτουργία επίδειξης. Αν το πρόβλημα παραμένει, επαναλάβετε τη διαδικασία. Στη συνέχεια, μπορείτε να ενεργοποιήσετε και να χειριστείτε το ηχείο όπως συνήθως.

Το ηχείο δεν ανταποκρίνεται.

- Αποσυνδέστε και επανασυνδέστε το βύσμα τροφοδοσίας AC και κατόπιν ενεργοποιήστε ξανά το ηχείο.

Η αναπαραγωγή μουσικής δεν είναι διαθέσιμη σε αυτό το ηχείο, ακόμα και μετά την επιτυχημένη σύνδεση με Bluetooth.

- Ελέγξτε αν η τρέχουσα πηγή ήχου του ηχείου είναι η AUDIO IN (Είσοδος ήχου). Αποσυνδέστε το καλώδιο ήχου 3,5 χιλ.
- Η συσκευή δεν μπορεί να χρησιμοποιηθεί για την ασύρματη αναπαραγωγή μουσικής μέσω αυτού του ηχείου.

Η ποιότητα ήχου δεν είναι καλή μετά τη σύνδεση με συσκευή με δυνατότητα Bluetooth.

- Η λήψη από το Bluetooth δεν είναι καλή. Μετακινήστε τη συσκευή πιο κοντά σε αυτό το ηχείο ή αφαιρέστε τυχόν εμπόδια μεταξύ τους.

Το Bluetooth δεν μπορεί να συνδεθεί με αυτό το ηχείο.

- Η συσκευή δεν υποστηρίζει τα προφίλ Bluetooth που απαιτούνται για αυτό το ηχείο.
- Δεν είναι ενεργοποιημένη η λειτουργία Bluetooth της συσκευής. Ανατρέξτε στο εγχειρίδιο χρήσης της συσκευής, για να δείτε πώς θα ενεργοποιήσετε τη λειτουργία.

- Αυτό το ηχείο δεν βρίσκεται στη λειτουργία σύζευξης ή λειτουργεί ως δευτερεύουσα μονάδα σε μια ομάδα. Στη λειτουργία Ομάδας, μπορείτε να ρυθμίσετε μια σύνδεση Bluetooth μόνο με το κύριο ηχείο.
- Αυτό το ηχείο έχει συνδεθεί ήδη με άλλη συσκευή με δυνατότητα Bluetooth. Αποσυνδέστε εκείνη τη συσκευή και ξαναπροσπαθήστε.

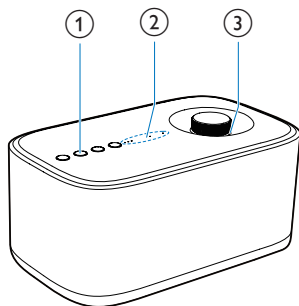
Η σύνδεση ομάδας απέτυχε

- Μετακινήστε τα δευτερεύοντα ηχεία πιο κοντά στο κύριο.
- Μπορείτε να προσθέσετε δευτερεύοντα ηχεία το ένα μετά το άλλο.
- Δεν μπορείτε να ομαδοποιήσετε περισσότερα από τέσσερα ηχεία με το κύριο.
- Το κύριο ηχείο μπορεί να έχει μεταβεί στη Μεμονωμένη λειτουργία.

Περιστασιακά προβλήματα ήχου ή διακοπή της ροής μουσικής κατά την αναπαραγωγή σε λειτουργία ομάδας

- Αν αντιμετωπίζετε προβλήματα ήχου ή διακοπές της ροής, μπορεί το οικιακό σας δίκτυο Wi-Fi να είναι απασχολημένο. Παρόλο που το Izzylink είναι ανεξάρτητο από το οικιακό σας δίκτυο Wi-Fi, χρησιμοποιεί σήματα Wi-Fi για την επικοινωνία μεταξύ των ηχείων. Δοκιμάστε τα εξής: 1) Μειώστε την κυκλοφορία στο οικιακό δίκτυο Wi-Fi, π. χ. διακόπτοντας τη λήψη μεγάλων αρχείων ή τη μετάδοση άλλου περιεχομένου στο δίκτυο Wi-Fi, 2) Επανεκκινήστε το κύριο ηχείο, αποσυνδέοντάς το από την παροχή ρεύματος και συνδέοντάς το ξανά.

8 Περιγραφή κατάστασης LED



(1) Κατάσταση ένδειξης ομάδας	Ερμηνεία
Απενεργοποιημένο	<p>Το ηχείο είναι απενεργοποιημένο.</p> <p>Το ηχείο βρίσκεται στη Μεμονωμένη λειτουργία.</p>
Αναβοσβήνει με πράσινο χρώμα	<p>Το ηχείο κάνει ομαδοποίηση με την κύρια/δευτερεύουσα μονάδα.</p> <p>Το ηχείο λειτουργεί ως δευτερεύουσα μονάδα και αποσυνδέεται από την κύρια μονάδα.</p>
Ανάβει σταθερά με πράσινο χρώμα	<p>Το ηχείο έχει ομαδοποιηθεί με την κύρια/δευτερεύουσα μονάδα.</p> <p>Το ηχείο λειτουργεί ως κύρια μονάδα και αποσυνδέεται από τις δευτερεύουσες.</p>

(2) Κατάσταση δεικτών ποιότητας μετάδοσης	Ερμηνεία
Αναμμένοι και οι τρεις δείκτες	Η ομαδική σύνδεση έχει εξαιρετικό σήμα.
Αναμμένοι δύο δείκτες	Η ομαδική σύνδεση έχει καλό σήμα.
Αναμμένος μόνο ένας δείκτης	Η ομαδική σύνδεση έχει κακό σήμα. Μετακινήστε τα δευτερεύοντα ηχεία πιο κοντά στο κύριο.
Δεν ανάβει καμία ένδειξη	Το ηχείο είναι απενεργοποιημένο ή λειτουργεί σε μεμονωμένη λειτουργία, ή η ομαδική σύνδεση αποτυγχάνει.

(3) Κατάσταση ένδειξης έντασης ήχου	Ερμηνεία
Απενεργοποιημένο	Το ηχείο είναι απενεργοποιημένο.
Ανάβει σταθερά με λευκό χρώμα στο 100% της φωτεινότητας	<p>Το ηχείο είναι ενεργοποιημένο στη Μεμονωμένη λειτουργία.</p> <p>Το ηχείο είναι ενεργοποιημένο όταν λειτουργεί ως κύρια μονάδα στη λειτουργία Ομάδας.</p>
Ανάβει σταθερά με πράσινο χρώμα στο 100% της φωτεινότητας	Το ηχείο είναι ενεργοποιημένο όταν λειτουργεί ως δευτερεύουσα μονάδα στη λειτουργία Ομάδας.

Ανάβει σταθερά με λευκό χρώμα στο 50% της φωτεινότητας	<p>Το ηχείο μεταβαίνει στη λειτουργία αναμονής στη Μεμονωμένη λειτουργία.</p> <p>Το ηχείο μεταβαίνει στη λειτουργία αναμονής όταν λειτουργεί ως κύρια μονάδα στη λειτουργία Ομάδας.</p>
Ανάβει σταθερά με πράσινο χρώμα στο 50% της φωτεινότητας	Το ηχείο μεταβαίνει στη λειτουργία αναμονής όταν λειτουργεί ως δευτερεύουσα μονάδα στη λειτουργία Ομάδας.
Αναβοσβήνει με λευκό χρώμα	<p>Έχει ενεργοποιηθεί η σίγαση του ηχείου στη Μεμονωμένη λειτουργία.</p> <p>Έχει ενεργοποιηθεί η σίγαση του ηχείου όταν λειτουργεί ως κύρια μονάδα στη λειτουργία Ομάδας.</p>
Αναβοσβήνει με πράσινο χρώμα	Έχει ενεργοποιηθεί η σίγαση του ηχείου όταν λειτουργεί ως δευτερεύουσα μονάδα στη λειτουργία Ομάδας.

(4) Κατάσταση ένδειξης Bluetooth	Ερμηνεία
Απενεργοποιημένο	<p>Το ηχείο είναι απενεργοποιημένο.</p> <p>Το ηχείο λειτουργεί ως δευτερεύουσα μονάδα στη λειτουργία Ομάδας.</p> <p>Το ηχείο κάνει ομαδοποίηση με την κύρια/δευτερεύουσα μονάδα.</p>
Αναβοσβήνει με μπλε χρώμα	Το ηχείο βρίσκεται στη λειτουργία σύζευξης.
Ανάβει σταθερά με μπλε χρώμα	Το ηχείο είναι συνδεδεμένο με μια συσκευή με δυνατότητα Bluetooth.

9 Σημείωση

CE 1588

Με το παρόν η Gibson Innovations δηλώνει ότι το προϊόν συμμορφώνεται με τις ουσιώδεις απαιτήσεις και τις λοιπές σχετικές διατάξεις της Οδηγίας 1999/5/EK. Μπορείτε να βρείτε τη Δήλωση Συμμόρφωσης στη διεύθυνση www.p4c.philips.com.

Οποιοσδήποτε αλλαγές ή τροποποιήσεις πραγματοποιηθούν στη συσκευή χωρίς τη ρητή έγκριση της Gibson Innovations ενδέχεται να ακυρώσουν το δικαίωμα του χρήστη για λειτουργία της συσκευής.

Απόρριψη του παλιού σας προϊόντος



Το προϊόν σας έχει σχεδιαστεί και κατασκευαστεί με υλικά και εξαρτήματα υψηλής ποιότητας, τα οποία μπορούν να ανακυκλωθούν και να ξαναχρησιμοποιηθούν.



Αυτό το σύμβολο δηλώνει ότι το προϊόν καλύπτεται από την Ευρωπαϊκή Οδηγία 2012/19/EK. Ενημερωθείτε σχετικά με το τοπικό σύστημα ξεχωριστής συλλογής ηλεκτρικών και ηλεκτρονικών προϊόντων. Να ακολουθείτε τους τοπικούς κανονισμούς και να μην απορρίπτετε το προϊόν μαζί με τα συνηθισμένα οικιακά απορρίμματα. Η σωστή απόρριψη των παλιών προϊόντων συμβάλλει στην αποφυγή αρνητικών επιπτώσεων για το περιβάλλον και την ανθρώπινη υγεία.

Πληροφορίες σχετικά με την προστασία του περιβάλλοντος

Κάθε περιττό στοιχείο συσκευασίας έχει παραληφθεί. Η συσκευασία έχει γίνει έτσι ώστε να είναι εύκολος ο διαχωρισμός σε τρία υλικά: χαρτόνι (κουτί), αφρώδες πολυστυρένιο (υλικό προστασίας από χτυπήματα) και πολυαιθυλένιο (σακουλάκια, προστατευτικό αφρώδες φύλλο).

Το σύστημα αποτελείται από υλικά που μπορούν να ανακυκλωθούν και να επαναχρησιμοποιηθούν εάν αποσυναρμολογηθεί από μια ειδικευμένη εταιρεία. Τηρείτε τους τοπικούς κανονισμούς σχετικά με την απόρριψη υλικών συσκευασίας, άδειων μπαταριών ή παλιού εξοπλισμού.



Το σύμβολο Bluetooth® και τα λογότυπα αποτελούν εμπορικά σήματα της Bluetooth SIG, Inc. και οποιαδήποτε χρήση τέτοιων συμβόλων από την Gibson Innovations Limited πραγματοποιείται κατόπιν άδειας. Άλλα εμπορικά σήματα και ονόματα ανήκουν στους αντίστοιχους ιδιοκτήτες τους.



Το σήμα N είναι εμπορικό σήμα ή σήμα κατατεθέν της NFC Forum, Inc. στις Ηνωμένες Πολιτείες και σε άλλες χώρες.

Σημείωση

- Η πινακίδα του τύπου βρίσκεται στο κάτω μέρος του προϊόντος.

Έγγραφη προσφορά

Με το παρόν η Gibson Innovations Limited προσφέρεται να παραδώσει, κατόπιν αιτήματος, αντίγραφο του αντίστοιχου πηγαίου κώδικα για τα πακέτα λογισμικού ανοικτού κώδικα που χρησιμοποιούνται σε αυτό το προϊόν και για τα οποία αυτή η προσφορά ζητείται από τις αντίστοιχες άδειες. Αυτή η προσφορά είναι έγκυρη για έως τρία χρόνια μετά την αγορά του προϊόντος. Για να αποκτήσετε τον πηγαίο κώδικα, επικοινωνήστε με τη διεύθυνση open.source-gi@gibson.com. Αν δεν επιθυμείτε να χρησιμοποιήσετε ηλεκτρονική αλληλογραφία ή αν δεν λάβετε το αποδεικτικό επιβεβαίωσης εντός μίας εβδομάδας μετά την αποστολή σε αυτή τη διεύθυνση ηλεκτρονικής αλληλογραφίας, μπορείτε να στείλετε μια επιστολή στη διεύθυνση Open Source Team, Gibson Innovations Limited, 5/F Philips Electronics Building, 5 Science Park East Avenue, Hong Kong Science Park, Shatin, N.T. Hong Kong.



2016 © Gibson Innovations Limited. All rights reserved.

This product has been manufactured by, and is sold under the responsibility of Gibson Innovations Ltd., and Gibson Innovations Ltd. is the warrantor in relation to this product. Philips and the Philips Shield Emblem are registered trademarks of Koninklijke Philips N.V. and are used under license.

BM7_10_UM_V2.0

