

Altijd tot uw dienst

Ga voor registratie van uw product en ondersteuning naar
www.philips.com/support



DTM3280



Gebruiksaanwijzing

PHILIPS

Inhoudsopgave

1	Veiligheid	2		
	Weet wat deze veiligheidssymbolen betekenen	2		
	Belangrijke veiligheidsinstructies	2		
	Gehoorscherming	3		
2	Kennisgeving	5		
	Compliance	5		
	De zorg voor het milieu	5		
	Handelsmerkverklaring	6		
	Copyright	6		
3	Uw Micro Music System	7		
	Introductie	7		
	Wat zit er in de doos?	7		
	Overzicht van het apparaat	8		
	Overzicht van de afstandsbediening	10		
4	Voordat u het apparaat gebruikt	12		
	De FM-antenne aansluiten	12		
	Stroom aansluiten	12		
	De batterij van de afstandsbediening plaatsen	12		
5	Aan de slag	13		
	Inschakelen	13		
	De klok instellen	13		
	Selecteer een bron	14		
	Hiermee past u de helderheid van het LCD-scherm aan.	14		
6	Afspelen vanaf media	15		
	Een disc afspelen	15		
	Afspelen vanaf een USB-opslagapparaat	15		
	Bediening	16		
	Tracks programmeren	16		
7	Het dock gebruiken	17		
	Compatibele iPod/iPhone/iPad-modellen	17		
	Geluid beluisteren via het station	17		
	De iPod/iPhone/iPad opladen	18		
	Uw iPod/iPhone/iPad uit het station halen	18		
8	Afspelen vanaf een Bluetooth-apparaat	19		
	Verbinding maken met een Bluetooth-apparaat	19		
	De verbinding met een apparaat verbreken	20		
	Een apparaat opnieuw verbinden	20		
	Koppelingsgeschiedenis wissen	20		
9	Naar FM-radio luisteren	21		
	Afstemmen op een FM-radiozender	21		
	Radiozenders automatisch programmeren	21		
	Radiozenders handmatig programmeren	21		
	Afstemmen op een voorkeuzezender	22		
	RDS-informatie weergeven	22		
10	Geluid aanpassen	23		
	Een voorgeprogrammeerd geluidseffect selecteren	23		
	Hiermee past u het volumeniveau aan	23		
	Geluid uitschakelen	23		
11	Andere functies	24		
	De alarmtimer gebruiken	24		
	De slaaptimer gebruiken	24		
	Naar een extern apparaat luisteren	25		
	Luisteren via een hoofdtelefoon	25		
	Uw USB-apparaat opladen	25		
12	Productinformatie	27		
	Specificaties	27		
	Compat. USB-apparaten en -bestanden	28		
	Ondersteunde MP3-discformaten	28		
	Onderhoud	28		
13	Problemen oplossen	29		

1 Veiligheid

Lees alle instructies en zorg dat u deze begrijpt voor u dit Micro Music System gebruikt. Als er schade ontstaat doordat u instructies niet opvolgt, is de garantie niet van toepassing.

Weet wat deze veiligheidssymbolen betekenen



Deze 'bliksemschicht' waarschuwt voor ongeïsoleerd materiaal in het apparaat dat een elektrische schok kan veroorzaken. Voor uw eigen veiligheid en die van anderen is het van belang dat u het apparaat niet opent. Het 'uitroepteken' waarschuwt voor kenmerken waarvoor u de bijgesloten documentatie aandachtig dient te lezen om bedienings- en onderhoudsproblemen te voorkomen.

WAARSCHUWING: om het risico van brand of een elektrische schok zo veel mogelijk te beperken, mag dit apparaat niet worden blootgesteld aan regen of vocht en mogen er geen vloeistofhoudende voorwerpen, zoals vazen, op dit apparaat worden geplaatst. **LET OP:** om het risico van een elektrische schok zo veel mogelijk te beperken, dient u de stekker volledig in het stopcontact te steken. (Voor regio's met gepolariseerde stekkers: om het risico van een elektrische schok zo veel mogelijk te beperken, dient u de brede pin van de stekker te passen op de brede opening van het contact.)

Belangrijke veiligheidsinstructies

Risico op brand of een elektrische schok!

- Stel het product en de accessoires nooit bloot aan regen of water. Houd voorwerpen die vloeistoffen bevatten (zoals vazen) uit de buurt van het product. Mocht er onverhoopt vloeistof op of in het product terechtkomen, dan moet u de stekker direct uit het stopcontact halen. Neem contact op met Consumer Care om het product te laten nakijken voordat u het weer gaat gebruiken.
- Houd het product en de accessoires uit de buurt van open vuur of andere warmtebronnen, waaronder direct zonlicht.
- Steek geen voorwerpen in de ventilatiesleuven of andere openingen van het product.
- Als u het netsnoer of de aansluiting op het apparaat gebruikt om het apparaat uit te schakelen, dient u ervoor te zorgen dat deze goed toegankelijk zijn.
- Koppel het product los van het elektriciteitsnet als er onweer op komt is.
- Trek bij het loskoppelen van het netsnoer altijd aan de stekker en nooit aan het snoer.

Risico op kortsluiting of brand!

- Controleer, voordat u het product aansluit op het stopcontact, of het voltage overeenkomt met de waarde op de achterzijde van het product. Sluit het product nooit aan op het stopcontact als het voltage afwijkt.
- Stel de afstandsbediening of batterijen nooit bloot aan regen, water, zonlicht of hoge temperaturen.
- Zorg dat er geen grote krachten op het netsnoer worden uitgeoefend. Losse stekkers kunnen vonken of brand veroorzaken.

Risico op verwondingen of schade aan het product!

- Gebruik uitsluitend de voeding die in de gebruikershandleiding wordt vermeld.
- Zichtbare en onzichtbare laserstraling in open positie. Vermijd blootstelling aan lichtbundel.
- Raak de optische lens in het discstation niet aan.
- Plaats het product of andere voorwerpen nooit op netsnoeren of op andere elektrische apparatuur.
- Als het product wordt vervoerd bij een temperatuur die lager is dan 5 °C, dient u het product na het vervoer uit te pakken en te wachten tot de temperatuur van de het product gelijk is aan de kamertemperatuur. Vervolgens kunt u het product op het stopcontact aansluiten.

Oververhittingsgevaar!

- Plaats dit product nooit in een afgesloten ruimte. Laat voor voldoende ruimte voor ventilatie aan alle zijden van het product een ruimte vrij van minstens tien centimeter.
- Zorg ervoor dat de ventilatiesleuven van het product nooit worden afgedekt door gordijnen of andere voorwerpen.

Gevaar voor milieuverontreiniging!

- Verwijder de batterij als deze leeg is of als de afstandsbediening langere tijd niet wordt gebruikt.
- Batterijen bevatten chemische stoffen en moeten apart van het huisvuil worden ingezameld.



Waarschuwing

- Verwijder de behuizing van dit apparaat nooit.
- Geen enkel onderdeel van dit apparaat hoeft ooit te worden gesmeerd.
- Plaats dit apparaat nooit op andere elektrische apparatuur.
- Houd dit apparaat uit de buurt van direct zonlicht, open vuur of warmte.
- Kijk nooit in de laserstraal in dit apparaat.
- Zorg ervoor dat u altijd toegang hebt tot het netsnoer, de stekker en de adapter om de stroom van dit apparaat uit te schakelen.

Gehoorscherming



Zet het volume niet te hard.

- Als u het volume van uw hoofdtelefoon te hard zet, kan dit uw gehoor beschadigen. Dit product kan geluiden produceren met een decibelbereik dat het gehoor kan beschadigen, zelfs als u minder dan een minuut aan het geluid wordt blootgesteld. Het hogere decibelbereik is bedoeld voor mensen die al slechter horen.
- Geluid kan misleidend zijn. Na verloop van tijd raken uw oren gewend aan hogere volumes. Als u dus gedurende langere tijd luistert, kan geluid dat u normaal in de oren klinkt, eigenlijk te luid en schadelijk voor uw gehoor zijn. Om u hiertegen te beschermen, dient u het volume op een veilig niveau te zetten voordat uw oren aan het geluid gewend raken en het vervolgens niet hoger te zetten.

Een veilig geluidsniveau instellen:

- Zet de volumeregeling op een lage stand.
- Verhoog langzaam het volume totdat het aangenaam en duidelijk klinkt, zonder storingen.

Gedurende langere tijd luisteren:

- Langdurige blootstelling aan geluid, zelfs op normale, 'veilige' niveaus, kan gehoorschadiging veroorzaken.
- Gebruik uw apparatuur met zorg en neem een pauze op zijn tijd.

Volg de volgende richtlijnen bij het gebruik van uw hoofdtelefoon.

- Luister op redelijke volumes gedurende redelijke perioden.
- Let erop dat u niet het volume aanpast wanneer uw oren aan het geluid gewend raken.

- Zet het volume niet zo hoog dat u uw omgeving niet meer hoort.
- Wees voorzichtig en gebruik de hoofdtelefoon niet in mogelijk gevaarlijke situaties.



Opmerking

- Het typeplaatje bevindt zich aan de achterkant van het apparaat.

2 Kennisgeving

Eventuele wijzigingen of modificaties aan het apparaat die niet uitdrukkelijk zijn goedgekeurd door WOOX Innovations kunnen tot gevolg hebben dat gebruikers het recht verliezen het apparaat te gebruiken.

Compliance

CE 0890

WOOX Innovations verklaart hierbij dat dit product voldoet aan de essentiële vereisten en andere relevante bepalingen van richtlijn 1999/5/EG. U kunt de conformiteitsverklaring lezen op www.philips.com/support.
Dit apparaat beschikt over dit label:



Symbol klasse II apparaat:



KLASSE II apparaat met dubbele isolatie en zonder aarding.

De zorg voor het milieu

Verwijdering van uw oude product en batterijen



Uw product is vervaardigd van kwalitatief hoogwaardige materialen en onderdelen die kunnen worden gerecycled en hergebruikt.



Dit symbool op een product betekent dat het product voldoet aan EU-richtlijn 2012/19/EU.



Dit symbool betekent dat het product batterijen bevat die voldoen aan EU-richtlijn 2013/56/EG, die niet met regulier huishoudelijk afval kunnen worden weggeworpen. Stel uzelf op de hoogte van de lokale wetgeving over gescheiden inzameling van afval van elektrische en elektronische producten en batterijen. Volg de lokale regels op en werp het product en de batterijen nooit samen met ander huisvuil weg. Als u oude producten en batterijen correct verwijdert, voorkomt u negatieve gevolgen voor het milieu en de volksgezondheid.

De wegwerpbatterijen verwijderen

Voor het verwijderen van de wegwerpbatterijen raadpleegt u het gedeelte over batterijen plaatsen.

Milieu-informatie

Er is geen overbodig verpakkingsmateriaal gebruikt. We hebben ervoor gezorgd dat de verpakking gemakkelijk kan worden gescheiden in drie materialen: karton (de doos), polystyreen (buffer) en polyethyleen (zakken en afdekking). Het systeem bestaat uit materialen die kunnen worden gerecycled en opnieuw kunnen worden gebruikt wanneer het wordt gedemonteerd door een gespecialiseerd bedrijf. Houd u aan de plaatselijke regelgeving inzake het weggooien van verpakkingsmateriaal, lege batterijen en oude apparatuur.

Handelsmerkverklaring



'Made for iPod', 'Made for iPhone' of 'Made for iPad' betekent dat een elektronisch accessoire specifiek is ontworpen om op de iPod, iPhone of iPad te worden aangesloten en dat het door de leverancier is gecertificeerd en aan de prestatiestandaarden van Apple voldoet. Apple is niet verantwoordelijk voor de bediening van dit apparaat en of het apparaat al dan niet voldoet aan de richtlijnen met betrekking tot veiligheid en regelgeving. Het gebruik van dit accessoire met een iPod, iPhone of iPad kan de draadloze werking beïnvloeden.

iPod en iPhone zijn handelsmerken van Apple Inc., geregistreerd in de Verenigde Staten en andere landen. iPad is een handelsmerk van Apple Inc.

Bluetooth

Het woordmerk en de logo's van Bluetooth® zijn gedeponeerde handelsmerken van Bluetooth SIG, Inc. en het gebruik daarvan door WOOX Innovations is onder licentie.

Copyright

2014 © WOOX Innovations Limited. Alle rechten voorbehouden.

Specificaties kunnen zonder voorafgaande kennisgeving worden gewijzigd. WOOX behoudt zich het recht voor om op elk gewenst moment producten te wijzigen en is hierbij niet verplicht eerdere leveringen aan te passen.

3 Uw Micro Music System



Gefeliciteerd met uw aankoop en welkom bij Philips! Registreer uw product op www.philips.com/welcome om optimaal gebruik te kunnen maken van de door Philips geboden ondersteuning.

Als u contact opneemt met Consumer Care wordt u gevraagd naar het model- en serienummer van dit apparaat. Het model- en serienummer bevinden zich aan de achterkant van het apparaat. Noteer de nummers hier:
Modelnummer:

Serienummer:

Introductie

Met dit product kunt u:

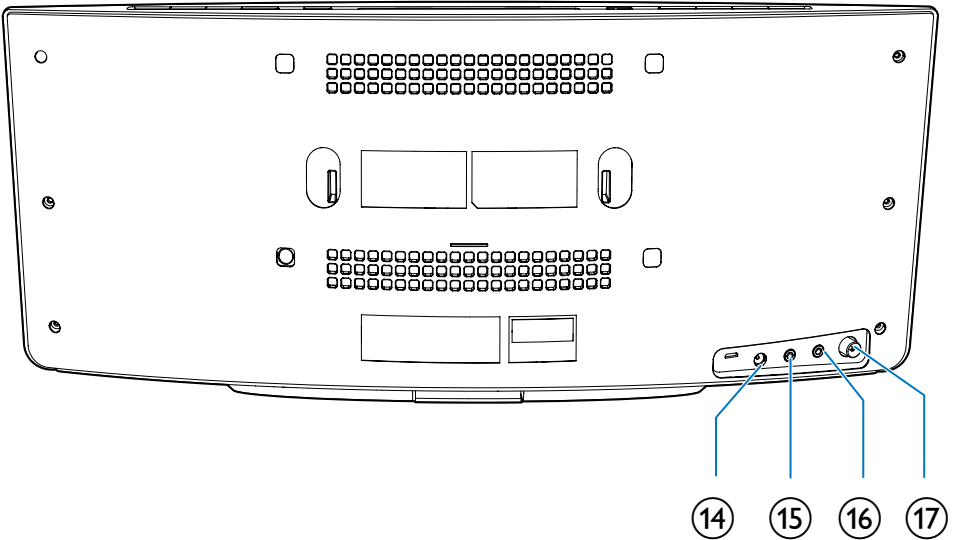
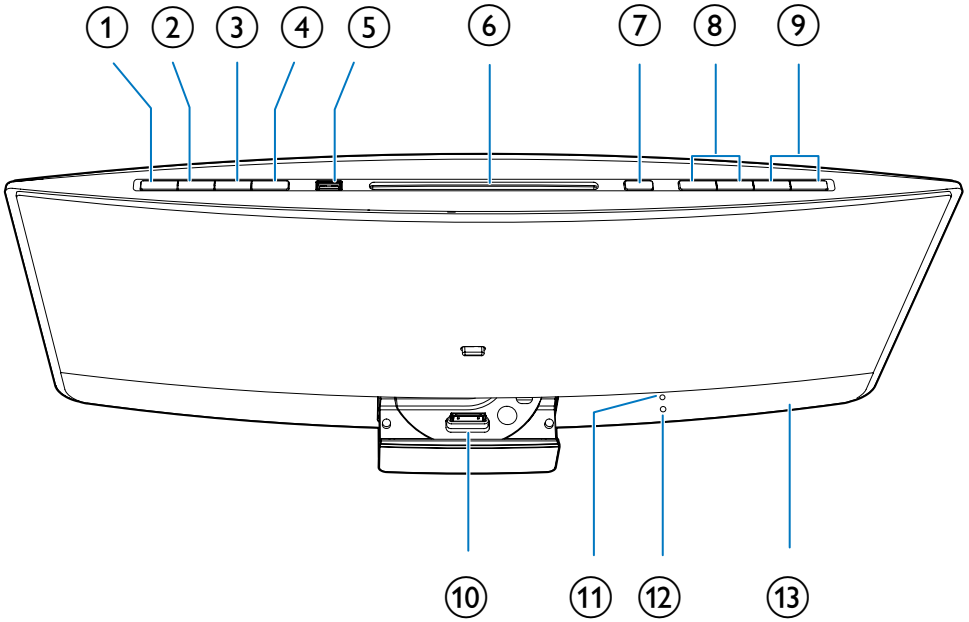
- muziek op audiodiscs, USB-apparaten, iPods/iPhones/iPads, Bluetooth-apparaten en andere externe apparaten beluisteren, en
- naar FM-radiozenders luisteren.








Wat zit er in de doos?

Controleer de inhoud van het pakket:

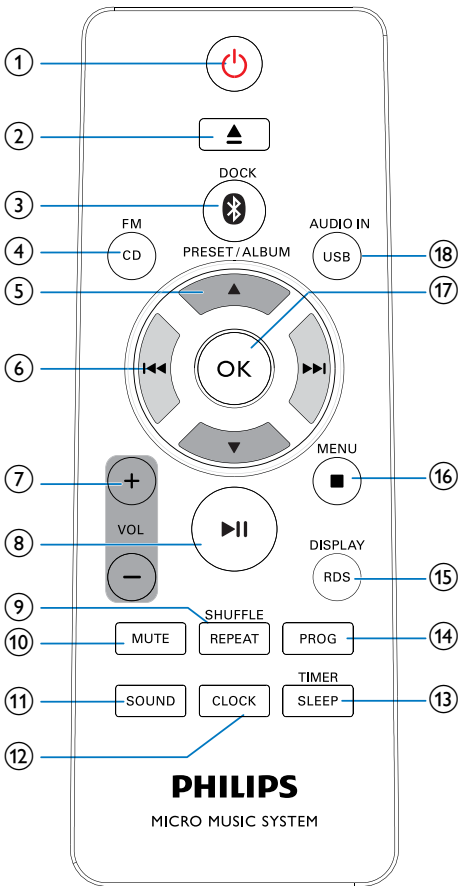
- Micromuzieksysteem
- Afstandsbediening (met één AAA-batterij)
- Wisselstroomadapter
- Wandmontagekit (2 pluggen en 2 schroeven)
- FM-antenne
- Veiligheidsblad
- Korte gebruikershandleiding
- Instructies voor bevestiging aan de wand


Overzicht van het apparaat




- ① 
- Hiermee schakelt u het product in.
 - Hiermee schakelt u over naar de energiebesparende stand-bymodus of normale stand-bymodus.
- ② **SOURCE**
- Druk herhaaldelijk op deze toets om Bluetooth als bron te selecteren.
- ③ 
- Hiermee kunt u het afspelen starten, onderbreken of hervatten.
 - Houd deze knop in de Bluetooth-modus ingedrukt om de Bluetooth-koppelingsmodus te activeren.
- ④ 
- Hiermee stopt u het afspelen van muziek.
 - Hiermee hebt u toegang tot de afspeellijst van een iPod/iPhone die op het station is geplaatst.
 - Houd deze knop in de Bluetooth-modus 7 seconden ingedrukt om de Bluetooth-koppelingsinformatie te wissen.
- ⑤ 
- Hierop kunt u een compatibel USB-opslagapparaat aansluiten om muziek af te spelen.
 - Hierop kunt u een compatibel USB-apparaat aansluiten om het apparaat op te laden.
- ⑥ **Discstation**
- ⑦ 
- Druk hierop om de disc uit te werpen uit het discstation.
- ⑧ 
- Hiermee gaat u naar de vorige/ volgende track.
 - Houd deze toets ingedrukt om in een bestand te zoeken.
 - Hiermee stemt u af op een radiozender.
- ⑨ **VOL+/VOL-**
- Hiermee verhoogt of verlaagt u het volume.
- ⑩ **Dock voor iPod/iPhone/iPad**
- Hiermee kunt u een compatibele iPod/iPhone/iPad aansluiten.
- ⑪ **IR-sensor**
- Deze sensor ontvangt de infrarode signalen van de afstandsbediening.
- ⑫ **Indicator**
- Brandt rood wanneer het product in de energiebesparende stand-bymodus staat.
 - Knippert blauw wanneer het product in de Bluetooth-modus staat en wacht op een verbinding.
 - Brandt constant blauw nadat er een Bluetooth-apparaat aan het product is gekoppeld.
- ⑬ **LCD-scherm**
- ⑭ **DC IN**
- Hiermee kunt u de netspanningsadapter aansluiten.
- ⑮ 
- Hiermee kunt u een hoofdtelefoon met een 3,5-mm stekker aansluiten.
- ⑯ **AUDIO IN**
- Aansluiten op de audio-uitgang (gewoonlijk de hoofdtelefoonaansluiting) van een extern apparaat.
- ⑰ **FM ANT**
- Hiermee kunt u een FM-antenne aansluiten.

Overzicht van de afstandsbediening




- ① 
- Hiermee schakelt u het product in.
 - Hiermee schakelt u over naar de energiebesparende stand-bymodus of normale stand-bymodus.

- ② 
- Hiermee werpt u de disc uit.


- ③  /DOCK
- Hiermee selecteert u de Bluetooth-bron.
 - Hiermee selecteert u iPod/iPhone/iPad als bron.

- ④ FM/ CD
- Hiermee schakelt u naar de FM-tuner of de disc in het discstation.

- ⑤ PRESET/ALBUM ▲ / ▼
- Hiermee gaat u naar het vorige of volgende album.
 - Hiermee selecteert u een voorkeuzezender.
 - Hiermee navigeert u door de iPod/iPhone-afspeellijst.

- ⑥ 
- Hiermee gaat u naar de vorige/ volgende track.
 - Houd deze toets ingedrukt om in een bestand te zoeken.
 - Hiermee stemt u af op een radiozender.

- ⑦ + VOL -
- Hiermee verhoogt of verlaagt u het volume.

- ⑧ 
- Hiermee kunt u het afspelen starten, onderbreken of hervatten.

- ⑨ REPEAT/SHUFFLE
- Hiermee kiest u een afspeelmodus.

- ⑩ MUTE
- Hiermee schakelt u het geluid uit of in.

- ⑪ SOUND
- Hiermee selecteert u een voorgeprogrammeerd geluidseffect.

- ⑫ CLOCK
- Houd deze knop in de normale stand-bymodus ingedrukt om de modus voor het instellen van de klok te activeren.
 - Druk hierop in werkende modus om de klok te tonen.

⑬ **TIMER/SLEEP**

- Hiermee stelt u de wektimer in.
- Hiermee stelt u de sleeptimer in.

⑭ **PROG**

- Hiermee programmeert u radiozenders.
- Hiermee programmeert u tracks op een disc of USB-opslagapparaat.

⑮ **DISPLAY/RDS**

- Druk hierop in de actieve modus om door beschikbare informatie te bladeren.
- Houd deze knop in de normale stand-bymodus ingedrukt om de helderheid van het LCD-scherm in te stellen.

⑯ **■ /MENU**

- Hiermee stopt u het afspelen van muziek.
- Hiermee krijgt u toegang tot de afspeellijst van een iPod/iPhone (niet van toepassing op iPods/iPhones met iOS 7.0 of hoger).

⑰ **OK**

- Hiermee bevestigt u de optie.

⑱ **USB/AUDIO IN**

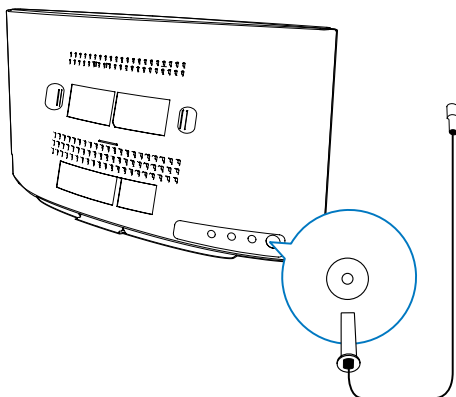
- Hiermee schakelt u naar het USB-opslagapparaat of de audio-invoer die is aangesloten op de **AUDIO IN**-aansluiting.

4 Voordat u het apparaat gebruikt

De FM-antenne aansluiten

Opmerking

- Voor optimale ontvangst trekt u de antenne helemaal uit en stelt u de positie bij, of sluit u een buitenantenne aan.
- Dit product biedt geen ondersteuning voor AM-radio-ontvangst.

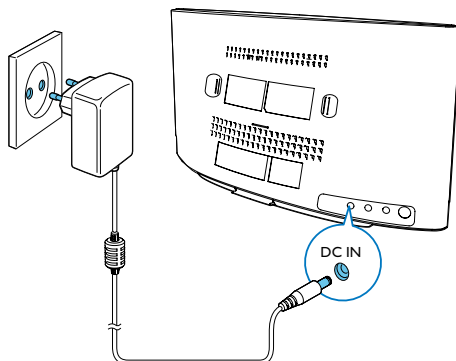


Sluit de FM-antenne aan op het product.

Stroom aansluiten

Opmerking

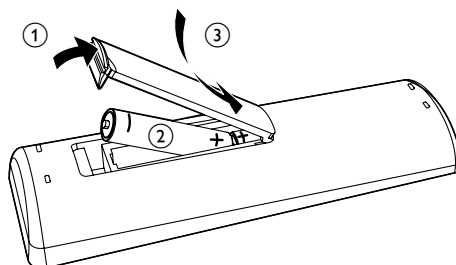
- Zorg ervoor dat u alle andere aansluitingen hebt gemaakt voordat u het netsnoer op het stopcontact aansluit.



Sluit de wisselstroomadapter aan op

- de **DC IN**-aansluiting op het achterpaneel en
 - de stroomvoorziening.
- ↳ knippert.

De batterij van de afstandsbediening plaatsen



- 1 Open het klepje van het batterijvak.
- 2 Plaats één AAA-batterij met de juiste polariteit (+/-) zoals aangegeven.
- 3 Sluit het klepje van het batterijcompartiment.

5 Aan de slag



Let op

- Gebruik van dit product dat niet overeenkomt met de beschrijving in deze handleiding of het maken van aanpassingen kan leiden tot blootstelling aan gevaarlijke straling of een anderszins onveilige werking van dit product.

Volg altijd de instructies in dit hoofdstuk op volgorde.

Inschakelen

Druk op \odot .

- ↳ Het apparaat schakelt over naar de laatst geselecteerde bron.

Tussen modi schakelen

Automatisch tussen modi schakelen:

- Als dit product 15 minuten inactief is, schakelt het automatisch over naar de normale stand-bymodus.
 - ↳ De klok wordt weergegeven.
 - ↳ Als de klok niet ingesteld is, knippert
- Als dit product 15 minuten in de normale stand-bymodus staat, schakelt het automatisch over naar de energiebesparende stand-bymodus.
 - ↳ **ECONPOWER** wordt verschoven en vervolgens gaan de LCD-lampjes uit.
 - ↳ Het LED-lampje naast het LCD-scherm brandt rood.

Handmatig tussen modi schakelen:

- Houd \odot ingedrukt om dit product te schakelen
 - van de actieve modus of de normale stand-bymodus naar de energiebesparende stand-bymodus, of

- van de energiebesparende stand-bymodus naar de normale stand-bymodus.
- Druk op \odot om dit product te schakelen
 - tussen de actieve modus en de normale stand-bymodus, of
 - van de energiebesparende stand-bymodus naar de actieve modus.

De klok instellen



Opmerking

- Als tijdens het instellen binnen 90 seconden geen actie is ondernomen, sluit het product de klokinstelling zonder eerdere bewerkingen op te slaan.

- 1 Houd in de stand-bymodus **CLOCK** ingedrukt om de modus voor het instellen van de klok te openen.
 - ↳ 24H of 12H wordt weergegeven.
- 2 Druk op **+VOL** - of **◀◀/▶▶** om 24H of 12H te selecteren en druk vervolgens op **CLOCK**.
 - 24H: 24-uursnotatie
 - 12H: 12-uursnotatie
 - ↳ De uurcijfers gaan knipperen.
- 3 Druk op **+VOL** - of **◀◀/▶▶** om het uur in te stellen en druk vervolgens op **CLOCK**.
 - ↳ De minuten gaan knipperen.
- 4 Druk op **+VOL** - of **◀◀/▶▶** om de minuten in te stellen en druk vervolgens op **CLOCK**.
- 5 Druk op **+VOL** - of **◀◀/▶▶** om **SYNC ON** of **SYNC OFF** te selecteren en druk vervolgens op **CLOCK**.
 - **SYNC ON**: wanneer u afstemt op een RDS-zender die een tijdsignaal uitzendt, wordt de klok van het product automatisch gesynchroniseerd met de RDS-zender;
 - **SYNC OFF**: de klok wordt niet automatisch gesynchroniseerd.
 - ↳ De ingestelde klok wordt weergegeven.

Selecteer een bron

Druk op het product herhaaldelijk op **SOURCE** om een bron te selecteren.

- **DOCK**: de afspeellijst op de aangesloten iPhone/iPod/iPad
- **AUDIO IN**: de audio-invoer via de **AUDIO IN**-aansluiting
- **DISC**: de disc in het discstation
- **USB**: .mp3-bestanden die zijn opgeslagen op het aangesloten USB-opslagapparaat
- **TUNER**: de FM-tuner
- **BT**: Audio afspelen vanaf Bluetooth-apparaten

U kunt ook herhaaldelijk op brontoetsen op de afstandsbediening drukken om een bron te selecteren.

- **FM/CD**: de FM-tuner of de disc in het discstation
- ***/DOCK**: de afspeellijst op de aangesloten iPhone/iPod/iPad of op Bluetooth-apparaten
- **AUDIO IN/USB**: de audio-invoer die is aangesloten op de **AUDIO IN**-aansluiting of de .mp3-bestanden die zijn opgeslagen op het aangesloten USB-opslagapparaat.

Hiermee past u de helderheid van het LCD-scherm aan.

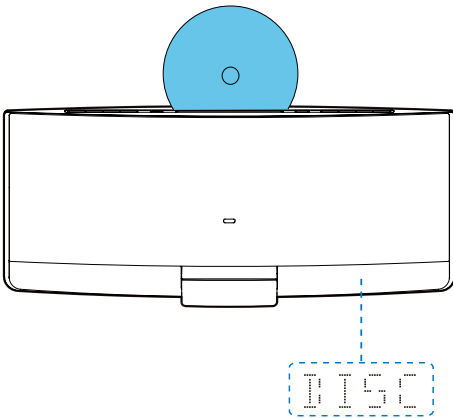
- 1 Houd in de normale stand-bymodus **DISPLAY** ingedrukt tot **0 1**, **0 2** of **0 3** wordt weergegeven.
- 2 Druk op **VOL +/-** of **▲ / ▼** om **0 1**, **0 2** of **0 3** te selecteren.

6 Afspelen vanaf media

Een disc afspelen

Opmerking

- Zorg ervoor dat de disc afspeelbare audiobestanden bevat.



- 1 Druk op **CD** of **SOURCE** om **DISC** als bron te selecteren.
- 2 Plaats een disc in het discstation met de bedrukte zijde naar boven.
 - ↳ Het afspelen begint automatisch na enkele seconden.
 - ↳ Als het afspelen niet automatisch begint, drukt u op **▶||** om te beginnen met afspelen.

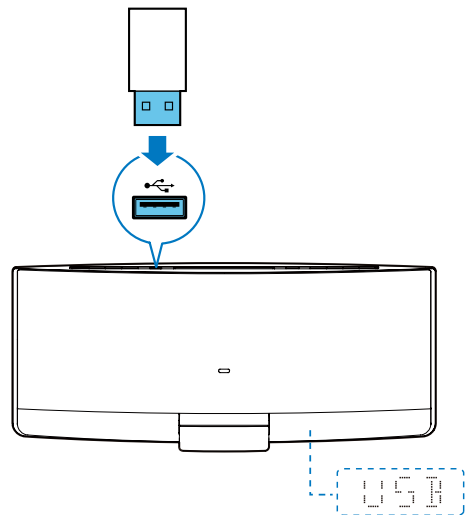
Afspelen vanaf een USB-opslagapparaat

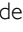
Met dit product kunt u .mp3-bestanden afspelen die zijn gekopieerd naar een compatibel USB-opslagapparaat.

- Flashdrive
- Geheugenkaartlezer
- HDD: hardeschijfstation (dit product detecteert alleen externe harde schijven met een maximaal USB-vermogen van 500 mA.)

Opmerking

- WOOX Innovations kan niet garanderen dat dit apparaat compatibel is met alle USB-opslagapparaten.
- Het bestandssysteem NTFS (New Technology File System) wordt niet ondersteund.



- 1 Sluit het USB-opslagapparaat aan op de -aansluiting.
- 2 Druk op **USB** of **SOURCE** om **USB** als bron te selecteren.
 - ↳ Het afspelen wordt automatisch gestart.

Als het afspelen niet automatisch wordt gestart,

- 1 Druk op ▲ / ▼ om een map te selecteren.
- 2 Druk op I◀◀ / ▶▶I om een bestand te selecteren.
- 3 Druk op ▶II om af te spelen.

Bediening

Volg de onderstaande instructies voor bediening tijdens het afspelen.

Knoppen	Functies
▶II	Afspelen onderbreken of hervatten.
■	Hiermee stopt u het afspelen.
I◀◀ / ▶▶I	Hiermee gaat u naar de vorige/ volgende track.
I◀◀ / ▶▶I	Houd deze knop ingedrukt om een track terug te spoelen of vooruit te spoelen.
▲ / ▼	Ga naar het vorige of volgende album wanneer u meer dan één album hebt.

REPEAT/SHUFFLE	Kies een beschikbare afspeelmodus. <ul style="list-style-type: none">• RPT ONE: hiermee herhaalt u de huidige track• RPT ALL: hiermee herhaalt u alle tracks• RPT ALB: hiermee herhaalt u de huidige map• SHUF ON: tracks worden in willekeurige volgorde afgespeeld<ul style="list-style-type: none">• Blijf drukken tot REP en SHUF verdwijnen als u tracks weer in de normale volgorde wilt afspelen.
-----------------------	---

Tracks programmeren

U kunt maximaal 20 tracks programmeren.

- 1 Druk op **PROG** wanneer er geen track wordt afgespeeld.
 - ↳ Het huidige nummer van de track knippert op het display.
- 2 Druk op I◀◀ / ▶▶I om een tracknummer te selecteren.
- 3 Druk op **PROG** om te bevestigen.
- 4 Herhaal stap 2 en 3 om meer tracks te programmeren.
- 5 Druk op ▶II om de geprogrammeerde tracks af te spelen.
 - Druk tweemaal op ■ om het programma te wissen.

7 Het dock gebruiken

U kunt via dit product luisteren naar audio van uw iPod/iPhone/iPad.

Opmerking

- Er is geen audio-uitvoer van de hoofdtelefoonaansluiting van de aangesloten iPod/iPhone/iPad.

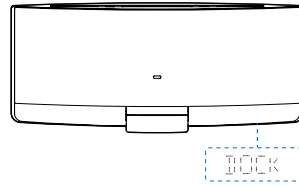
Compatibele iPod/iPhone/iPad-modellen

Dit product ondersteunt de volgende iPod-, iPhone- en iPad-modellen.

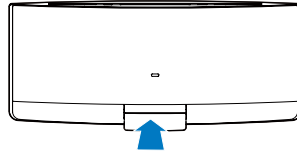
- iPod nano (2e, 3e, 4e, 5e, 6e en 7e generatie)
- iPod touch (1e, 2e, 3e, 4e en 5e generatie)
- iPod classic
- iPhone 5/5S
- iPhone 4/4S
- iPhone 3GS
- iPhone 3G
- iPhone
- iPad mini
- iPad Air
- iPad (vierde generatie)
- iPad (derde generatie)
- iPad 2
- iPad

Geluid beluisteren via het station

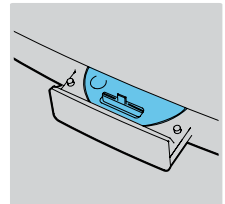
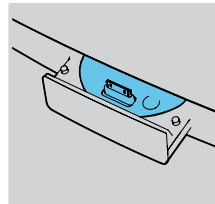
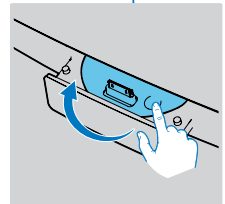
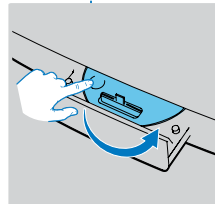
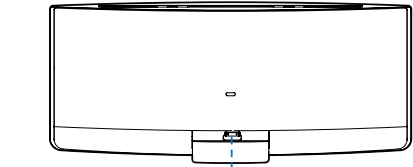
- 1 Druk op **DOCK** of **SOURCE** om **[iPod/iPhone/iPad]** als bron te selecteren.



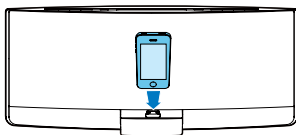
- 2 Werp het station uit.



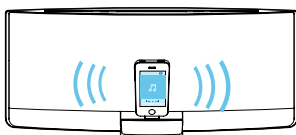
- 3 Draai de stationlade om een aansluiting te kiezen die bij uw iPod/iPhone/iPad past.



- 4 Sluit de iPod/iPhone/iPad aan op het station.
↳ Zodra de iPod/iPhone/iPad wordt herkend, begint het opladen.



- 5 Speel een track op uw iPod/iPhone/iPad af.



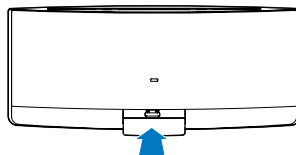
Knoppen	Functies
▶	Hiermee kunt u het afspelen starten, onderbreken of hervatten.
MENU/■	Hiermee krijgt u toegang tot de afspeellijst van een iPod/iPhone (niet van toepassing op iPods/iPhones met iOS 7.0 of hoger).
▲ / ▼	Navigeer door de afspeellijst van een iPod/iPhone.
◀◀ / ▶▶	Hiermee gaat u naar de vorige/volgende track.
	Houd deze knop ingedrukt om een track terug te spoelen of vooruit te spoelen.

Uw iPod/iPhone/iPad uit het station halen

Opmerking

- Risico van schade aan het station of uw iPod/iPhone/iPad: draai of schud uw iPod/iPhone/iPad niet wanneer u deze verwijdert.

- 1 Trek de iPod/iPhone/iPad uit het station.
- 2 Duw het station naar binnen om het te verbergen.



De iPod/iPhone/iPad opladen

Zodra de iPod/iPhone/iPad in het station staat en is herkend, begint het opladen.

8 Afspelen vanaf een Bluetooth-apparaat

U kunt via de luidspreker naar een Bluetooth-apparaat luisteren.

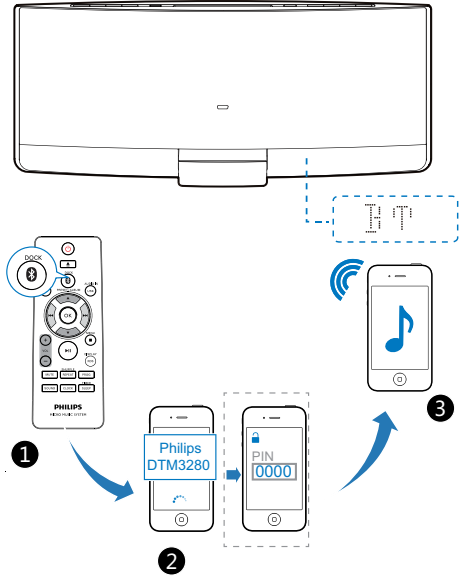
Opmerking

- WOOX Innovations kan niet garanderen dat dit apparaat compatibel is met alle Bluetooth-apparaten.
- Maak uzelf vertrouwd met de Bluetooth-mogelijkheden van het apparaat voordat u er verbinding mee maakt.
- Controleer of de Bluetooth-functie is ingeschakeld op uw apparaat en uw apparaat zichtbaar is voor alle andere Bluetooth-apparaten.
- Houd het apparaat uit de buurt van andere elektronische apparaten die storing kunnen veroorzaken.
- Het werkbereik tussen dit product en een Bluetooth-apparaat is ongeveer 10 meter.
- Obstaten tussen de apparaten kunnen het werkbereik verminderen.

Verbinding maken met een Bluetooth-apparaat

- 1 Druk herhaaldelijk op **SOURCE** op de luidspreker of druk op ***/DOCK** op de afstandsbediening om een Bluetooth-bron te selecteren.
- 2 Activeer de Bluetooth-functie op het Bluetooth-apparaat (zie de gebruikershandleiding van het apparaat).
- 3 Selecteer "**Philips DTM3280**" op uw apparaat om te koppelen.
 - ↳ De Bluetooth-indicator gaat blauw branden nadat er verbinding is gemaakt.
 - Voor bepaalde apparaten moet u mogelijk "0000" invoeren als wachtwoord om te koppelen.

- 4 Start de muziekweergave op uw Bluetooth-apparaat.



- Houd **▶||** ingedrukt om de Bluetooth-koppelingsmodus opnieuw te activeren als er binnen 5 minuten geen verbinding is met een Bluetooth-apparaat.
 - ↳ De Bluetooth-indicator knippert 4 keer per seconde blauw.

Tip

- Als de luidspreker van de Bluetooth-bron naar andere bronnen schakelt, wordt de verbinding met het Bluetooth-apparaat automatisch verbroken.

Bluetooth-indicator

De Bluetooth-LED-indicator geeft de status van de Bluetooth-verbinding aan.

Indicator	Bluetooth-verbinding
Knippert blauw met 1 Hz	Er wordt verbinding gemaakt met een gekoppeld apparaat of de Bluetooth-verbinding is verbroken
Knippert blauw met 4 Hz	Wacht op koppelen
Constant blauw	Verbonden

Overschakelen van het afspelen van muziek

Het product kan met maximaal 3 Bluetooth-apparaten tegelijk worden verbonden.

- Het afspelen van muziek schakelt automatisch over wanneer een nieuw gekoppeld apparaat start met afspelen.
- Wanneer er muziek vanaf een nieuw gekoppeld apparaat wordt afgespeeld, wordt het afspelen van muziek vanaf het eerdere apparaat onderbroken.

Handmatig een verbinding met een vierde Bluetooth-apparaat maken

Sluit een vierde apparaat op een van de volgende manieren aan:

- Druk op **▶||** op de luidspreker om de Bluetooth-koppelingsmodus te activeren.
↳ De verbinding wordt verbroken met het inactieve apparaat dat als eerste was aangesloten.
- Schakel de Bluetooth-functie op een van de drie aangesloten apparaten uit en verbind het vierde Bluetooth-apparaat handmatig.

De verbinding met een apparaat verbreken

Schakel de Bluetooth-verbinding met dit product uit op uw apparaat.

Een apparaat opnieuw verbinden

- Voor een gekoppeld Bluetooth-apparaat waarop automatisch opnieuw verbinding wordt gemaakt, maakt dit product opnieuw verbinding zodra het is gedetecteerd.
- Voor een gekoppeld Bluetooth-apparaat dat automatisch opnieuw verbinding maken niet ondersteunt, maakt u handmatig opnieuw verbinding.

Koppelingsgeschiedenis wissen

Houd **■** op het product 7 seconden ingedrukt.

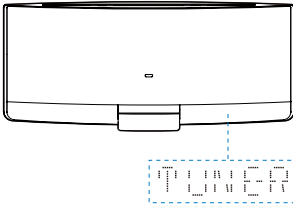
- **CLR** wordt op het scherm weergegeven nadat de Bluetooth-koppelingsinformatie is gewist.

9 Naar FM-radio luisteren

Afstemmen op een FM-radiozender

Opmerking

- Controleer of u de FM-antenne hebt aangesloten en volledig hebt uitgetrokken.



- 1 Druk herhaaldelijk op **FM** of **SOURCE** om **TUNER** als bron te selecteren.
- 2 Houd **◀◀** / **▶▶** ingedrukt tot de frequentie begint te veranderen.
 - ↳ Het product stemt automatisch af op de vorige of volgende zender met een sterk signaal.
 - Om een zender op een specifieke frequentie af te stemmen, drukt u herhaaldelijk op **◀◀** / **▶▶** tot de gewenste frequentie wordt weergegeven.

Tip

- In de FM-modus kunt u drukken op **▶▶** om de geluidsinstelling te schakelen tussen stereo en mono.

Radiozenders automatisch programmeren

Opmerking

- U kunt maximaal 20 voorkeuzezenders programmeren.

Houd **PROG** ingedrukt tot de frequentie begint te veranderen.

- ↳ Alle beschikbare zenders worden geprogrammeerd op volgorde van de signaalsterkte van de band.
- ↳ De radiozender die het eerst wordt geprogrammeerd, wordt automatisch afgespeeld.

Radiozenders handmatig programmeren

Opmerking

- U kunt maximaal 20 voorkeuzezenders programmeren.
- U kunt een geprogrammeerde radiozender overschrijven door een ander station op het zendernummer op te slaan.

- 1 Hiermee stemt u af op een radiozender.
- 2 Druk op **PROG** om het programmeren te activeren.
 - ↳ Het volgordenummer knippert.
- 3 Druk op **▲** / **▼** om een nummer van 1 t/m 20 toe te wijzen aan deze radiozender; en druk vervolgens op **PROG** om deze keuze te bevestigen.
 - ↳ Het vooraf ingestelde volgordenummer en de frequentie van deze radiozender worden weergegeven.
- 4 Herhaal stap 1-3 om meer zenders te programmeren.

Afstemmen op een voorkeuzezender

Druk op ▲ / ▼ om het volgordenummer van de voorkeuzezender te selecteren.

RDS-informatie weergeven

RDS (Radio Data System) is een service waarmee FM-zenders extra informatie kunnen weergeven. Als u op een RDS-zender afstemt, wordt het pictogram RDS weergegeven.

- 1 Stem af op een RDS-zender.
- 2 Druk herhaaldelijk op **RDS** om de volgende informatie te doorlopen (indien beschikbaar):
 - ↳ Programmeerservice
 - ↳ Soort programma, zoals **[NEWS]** (nieuws), **[SPORT]** (sport), **[POP M]** (popmuziek)...
 - ↳ Tekstbericht via de radio
 - ↳ Bewerkingstijd

10 Geluid aanpassen

De volgende handelingen zijn op alle ondersteunde media van toepassing.

Een voorgeprogrammeerd geluidseffect selecteren

Druk herhaaldelijk op **SOUND** om een voorgeprogrammeerd geluidseffect te selecteren.

- **[BALANCED]** (gebalanceerd)
- **[WARM]** (warm)
- **[BRIGHT]** (helder)
- **[CLEAR]** (helder)
- **[POWERFUL]** (krachtig)

Hiermee past u het volumeniveau aan

- Druk herhaaldelijk op **VOL +/-** op de afstandsbediening.
- Druk herhaaldelijk op **VOL+/VOL-** op het apparaat.

Geluid uitschakelen

- Druk op **MUTE** om het geluid te dempen of te herstellen.

11 Andere functies

De alarmtimer gebruiken

Dit product kan worden gebruikt als wekker. U kunt de disc, iPod/iPhone/iPad-bibliotheek, FM-radiozender of .mp3-bestanden op een USB-opslagapparaat selecteren als alarmbron.



Opmerking

- Controleer of u de klok correct hebt ingesteld.
- Als de geselecteerde alarmbron niet beschikbaar is, schakelt dit product automatisch over naar de FM-modus.

- 1 Houd in de normale stand-bymodus **SLEEP/TIMER** ingedrukt.
 - ↳ De alarmtijd wordt weergegeven en de urenknijpers knipperen.
 - ↳ **TIMER** wordt weergegeven.
- 2 Druk herhaaldelijk op **+VOL -** of **◀◀/▶▶** om het uur in te stellen en druk vervolgens ter bevestiging op **SLEEP/TIMER**.
 - ↳ De minuten gaan knipperen.
- 3 Druk op **+VOL -** of **◀◀/▶▶** om de minuten in te stellen en druk vervolgens ter bevestiging op **SLEEP/TIMER**.
 - ↳ De naam van de alarmbron knippert.
- 4 Druk op **+VOL -** of **◀◀/▶▶** om een alarmbron te selecteren.
- 5 Druk op **SLEEP/TIMER** om te bevestigen.
 - ↳ **VOL XX** (XX geeft het geluidsniveau van het alarm aan) knippert.
- 6 Druk op **+VOL -** om het alarmvolume in te stellen en druk vervolgens ter bevestiging op **SLEEP/TIMER**.

De alarmtimer deactiveren of opnieuw activeren

- Druk in de stand-bymodus op **SLEEP/TIMER**.
- ↳ Als **TIMER** verdwijnt, is de alarmtimer gedeactiveerd.
 - ↳ Als **TIMER** wordt weergegeven, is de alarmtimer geactiveerd.

Een alarm stoppen

Druk wanneer het alarm afgaat op **⊕** of **SLEEP/TIMER** om het te stoppen.



Opmerking

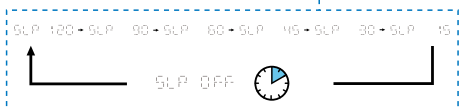
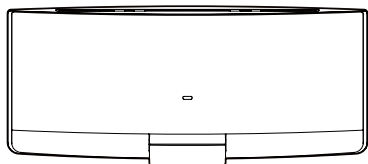
- Als u het alarm niet stopt, blijft het 30 minuten afgaan. Daarna schakelt het product automatisch naar de normale stand-bymodus.

De sleeptimer gebruiken

U kunt een tijdsperiode instellen waarna het product automatisch naar de normale stand-bymodus schakelt.

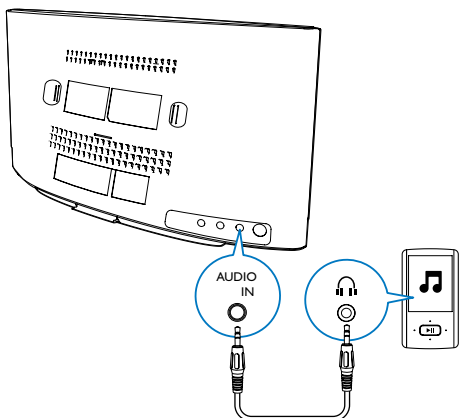
In de actieve modus drukt u herhaaldelijk op **SLEEP/TIMER** om een vooraf ingestelde periode te kiezen (120, 90, 60, 45, 30 of 15 minuten).

- ↳ Als de sleeptimer is geactiveerd, wordt **SLEEP** weergegeven.
- Druk herhaaldelijk op **SLEEP/TIMER** tot **SLEEP OFF** wordt weergegeven als u de sleeptimer wilt deactiveren.



Naar een extern apparaat luisteren

U kunt met dit product naar een extern audioapparaat zoals een MP3-speler luisteren.



- 1 Druk op **AUDIO IN** of **SOURCE** om **AUDIO IN** als bron te selecteren.
- 2 Sluit een audio-invoerkabel met aan beide einden een aansluiting van 3,5 mm aan op
 - de **AUDIO IN**-aansluiting op de achterzijde van dit product en
 - de hoofdtelefoonaansluiting op het externe apparaat.
- 3 Speel audio af op het externe apparaat (raadpleeg de desbetreffende gebruikershandleiding).

Luisteren via een hoofdtelefoon

Sluit een hoofdtelefoon aan op de -aansluiting op het voorpaneel van het hoofdapparaat.

Opmerking

- Geen audio-uitvoer van de hoofdtelefoonaansluiting wanneer u naar de op het station geplaatste iPod/iPhone/iPad luistert. Luister in plaats daarvan via de luidsprekers.

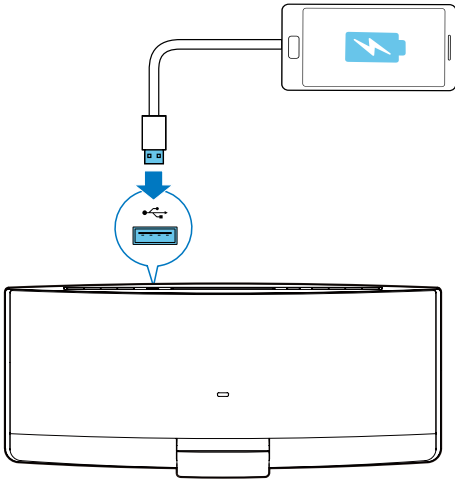
Uw USB-apparaat opladen

U kunt uw USB-apparaat, bijvoorbeeld uw smartphone, opladen met dit product.

Opmerking

- De uitgangsspanning van de USB-aansluiting is 5V met een uitgangsstroom van 0,5 A.
- WOOX Innovations kan niet garanderen dat dit apparaat compatibel is met alle USB-apparaten.
- Apple-apparaten kunnen alleen via een USB-poort worden opgeladen als het product in de USB-modus staat.

Sluit het USB-apparaat met de USB-oplaadkabel aan op het product.



12 Productinformatie



Opmerking

- Productinformatie kan zonder voorafgaande kennisgeving worden gewijzigd.

Specificaties

Algemene informatie

Wisselstroomadapter	Model: AS450-150-AE300 (Philips) Invoer: 100 - 240V ~ 50/60 Hz, 1,2 A Uitvoer: 15V = 3,0 A Veiligheidsnorm: EN60065
---------------------	--

Stroomverbruik in werking	25W
Stroomverbruik in energiebesparende stand-bystand	≤ 0,5 W
Directe aansluiting op USB	Versie 1.1, 2.0
Max. belasting van USB-uitvoer	5V = 500 mA
Afmetingen apparaat (b x h x d):	520 x 223 x 101 mm
Gewicht	
- Inclusief verpakking	4,1 kg
- Apparaat	2,7 kg

Versterker

Maximaal uitvoervermogen	2 x 20 W
Frequentiebereik	60 Hz - 16 kHz
Signaal-ruisverhouding	≥ 60 dBA
AUDIO-INVVOER	650 mV RMS, 20.000 ohm

Disc

Lasertype	Halfgeleider
Discdoorsnede	12 cm
Ondersteunde discs	CD-DA, CD-R, CD-RW, MP3-CD
Audio DAC	24-bits, 44,1 kHz
Harmonische vervorming	< 1,5% (1 kHz)
Frequentiebereik	60 Hz - 16 kHz (44,1 kHz)
Signaal-ruisverhouding	> 55 dB

Tuner (FM)

Frequentiebereik	87,5 - 108 MHz
Frequentierooster	50 kHz
Gevoeligheid	< 22 dBf
- mono, signaal-ruisverhouding	< 43 dBf
26 dB	
- stereo, signaal-ruisverhouding	46 dB
Zoekgevoeligheid	> 28 dBf
Harmonische vervorming	< 3%
Signaal-ruisverhouding	> 55 dB

Bluetooth

Bluetooth-versie	V3.0
Bluetooth-frequentieband	2,402 GHz ~ 2,480 GHz ISM-band
Bluetooth-bereik	10 m (vrije ruimte)

Compat. USB-apparaten en -bestanden

Compatibele USB-apparaten:

- USB-flashgeheugen (USB 2.0 of USB 1.1)
- USB-flashspelers (USB 2.0 of USB 1.1)
- Geheugenkaarten (er is wel een aanvullende kaartlezer vereist voor gebruik in combinatie met dit apparaat)

Ondersteunde bestandsindelingen:

- USB of bestandsindeling van geheugen FAT12, FAT16, FAT32 (sectorformaat: 512 bytes).
- MP3-bitsnelheid (gegevensnelheid): 32 - 320 kbps en variabele bitsnelheid
- Mappen met maximaal 8 niveaus
- Aantal albums/mappen: maximaal 999
- Aantal tracks/titels: maximaal 999
- ID3-tag versie 2.0 of later
- Bestandsnaam in Unicode UTF8 (maximumlengte: 128 bytes).

Niet-ondersteunde bestandsindelingen:

- Lege albums: een leeg album is een album dat geen .mp3-bestanden bevat. Lege albums worden niet op het display weergegeven.
- Niet-ondersteunde bestandsindelingen worden overgeslagen. Zo worden bijvoorbeeld Word-documenten (.doc) of MP3-bestanden met de extensie .dlf genegeerd en niet afgespeeld.
- AAC-, WAV- en PCM-audiobestanden

Ondersteunde MP3-discformaten

- ISO9660, Joliet
- Maximum aantal tracks/bestanden: 999 (afhankelijk van de lengte van de bestandsnaam)
- Maximum aantal albums: 99
- Ondersteunde samplefrequenties: 32 kHz, 44,1 kHz, 48 kHz
- Ondersteunde bitrates: 32-320 kbps, variabele bitrates

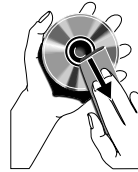
Onderhoud

De behuizing reinigen

- Gebruik een licht bevochtigde doek met een zacht reinigingsmiddel. Gebruik geen reinigingsproducten die alcohol, spiritus, ammoniak of schuurmiddelen bevatten.

Discs reinigen

- Als een disc vuil is, veegt u deze schoon met een reinigingsdoekje. Veeg de disc vanuit het midden en in een rechte lijn schoon.



- Gebruik geen schoonmaakmiddelen zoals benzine, thinner, reinigingsmiddelen of antistatische sprays die bedoeld zijn voor analoge grammofoonplaten.

Disclens reinigen

- Na langdurig gebruik kan zich vuil of stof ophopen op de disclens. Reinig voor een goede afspeelkwaliteit de disclens met Philips CD-lensreiniger of een ander in de handel verkrijgbaar reinigingsmiddel dat hiervoor geschikt is. Volg de instructies die zijn meegeleverd met het reinigingsmiddel.

13 Problemen oplossen



Waarschuwing

- Verwijder de behuizing van dit product nooit.

Probeer het apparaat nooit zelf te repareren. Hierdoor wordt de garantie ongeldig. Als er zich problemen voordoen bij het gebruik van dit apparaat, controleer dan het volgende voordat u om service vraagt. Als het probleem onopgelost blijft, gaat u naar de website van Philips (www.philips.com/support). Houd het product en het model- en serienummer bij de hand wanneer u contact opneemt met Consumer Care.

Geen stroom

- Controleer of het netsnoer van het apparaat goed is aangesloten.
- Zorg ervoor dat er stroom op het stopcontact staat.
- Om energie te besparen, schakelt het systeem zichzelf automatisch uit als u 15 minuten nadat het afspelen is gestopt, niet op een knop hebt gedrukt.

Geen geluid of matig geluid

- Pas het volume aan.
- Verwijder de hoofdtelefoon.
- Controleer of de luidsprekers goed zijn aangesloten.
- Controleer of de luidsprekerdraden zonder isolatie goed zijn vastgeklemd.

Het apparaat reageert niet

- Haal de stekker uit het stopcontact en steek deze er vervolgens weer in. Schakel het apparaat opnieuw in.
- Om energie te besparen, schakelt het systeem zichzelf automatisch uit als u 15 minuten nadat het afspelen is gestopt, niet op een knop hebt gedrukt.

De afstandsbediening werkt niet

- Voordat u op een van de functieknoppen drukt, moet u eerst de juiste bron selecteren met behulp van de afstandsbediening in plaats van het apparaat.
- Houd de afstandsbediening dichterbij het apparaat.
- Plaats de batterij met de polariteiten (plus- of minteken) in de aangegeven positie.
- Vervang de batterijen.
- Richt de afstandsbediening rechtstreeks op de sensor aan de voorkant van het apparaat.

Geen disc gevonden

- Plaats een disc.
- Controleer of de disc misschien ondersteboven in de lade is geplaatst.
- Wacht tot de condens van de lens is verdwenen.
- Plaats de disc opnieuw of maak de disc schoon.
- Gebruik een gefinaliseerde CD of geschikt discformaat.

Sommige bestanden op het USB-apparaat kunnen niet worden weergegeven

- Het aantal mappen of bestanden op het USB-apparaat heeft een bepaalde limiet overschreden. Dit verschijnsel is geen defect.
- De indelingen van deze bestanden worden niet ondersteund.

USB-apparaat niet ondersteund

- Het USB-apparaat is niet compatibel met het apparaat. Probeer ander app.

Slechte radio-ontvangst

- Vergroot de afstand tussen het apparaat en uw TV of videorecorder.
- Trek de FM-antenne volledig uit.

De timer werkt niet

- Stel de juiste kloktijd in.
- Schakel de timer in.

De ingestelde tijd op de klok/timer is verdwenen

- Er is een stroomstoring geweest of het netsnoer is eruit geweest.
- Stel de klok/timer opnieuw in.

Muziek afspelen is niet mogelijk na koppelen

- Het Bluetooth-apparaat is niet compatibel met het apparaat.

Fout bij het koppelen met het Bluetooth-apparaat

- Het apparaat biedt geen ondersteuning voor de vereiste profielen.
- Het apparaat is al gekoppeld met een ander Bluetooth-apparaat. Verbreek de verbinding met het apparaat of alle overige aangesloten apparaten en probeer het opnieuw.

De verbinding met de gekoppelde mobiele telefoon wordt voortdurend in- en uitgeschakeld.

- De Bluetooth-ontvangst is slecht. Plaats de mobiele telefoon dicht bij het apparaat of verwijder obstakels tussen de mobiele telefoon en dit apparaat.
- Sommige mobiele telefoons maken voortdurend verbinding of verbreken de verbinding tijdens het bellen of het beëindigen van gesprekken. Dit betekent niet dat er zich een storing in dit apparaat voordoet.
- Bij sommige mobiele telefoons wordt de Bluetooth-verbinding automatisch uitgeschakeld om energie te besparen. Dit betekent niet dat er zich een storing in dit apparaat voordoet.



Specifications are subject to change without notice.

2014 © WOOX Innovations Limited.

All rights reserved.

Philips and the Philips' Shield Emblem are registered trademarks of Koninklijke Philips N.V. and are used by WOOX Innovations Limited under license from Koninklijke Philips N.V.

DTM3280_12_UM_V1.0

