

Register your product and get support at  
[www.philips.com/welcome](http://www.philips.com/welcome)

HTS9221

HTS9241



---

EN **User manual**

---

DA **Brugervejledning**

---

DE **Benutzerhandbuch**

---

EL **Εγχειρίδιο χρήσης**

---

ES **Manual del usuario**

---

FI **Käyttöopas**

---

FR **Mode d'emploi**

---

IT **Manuale utente**

---

---

NL **Gebruiksaanwijzing**

---

NO **Brukerhåndbok**

---

PT **Manual do utilizador**

---

SV **Användarhandbok**

---

TR **Kullanım kılavuzu**

---

**PHILIPS**



# Innholdsfortegnelse

---

<b>1 Bruke hjelp</b>	2
Navigere i hjelp på skjermen	2

---

<b>2 Hjelp og støtte</b>	3
Oppdatere hjelp på skjermen	3
Veiledninger	4
Vanlige spørsmål	4
Ta kontakt med Philips	4

---

<b>3 Merknad</b>	4
Programvare med åpen kildekode	4
Varemerker	4

---

<b>4 Viktig</b>	6
Sikkerhet	6
Ta vare på produktet	7
Ta vare på miljøet	7
Helseadvarsel for 3D	7

---

<b>5 Ditt hjemmekinoanlegg</b>	8
Hovedenhet	8
Fjernkontroll	8

---

<b>6 Koble til hjemmekinoanlegget</b>	10
Høytalere	10
Kontakter	11
Koble til TV	12
Koble til lyd fra TV og andre enheter	14
Datamaskiner og Internett	15
Angi et navn på hjemmekinoanlegget	16

---

<b>7 Bruke hjemmekinoanlegget</b>	17
Velge lyd	17
Plater	18
USB-lagringseenheter	20
DivX	21
Lyd-, video- og bildealternativer	22
Radio	23
MP3-spiller	24
iPod eller iPhone	24
Bruke smarttelefon	25
Bla gjennom PCen via DLNA	26
Bla gjennom Net TV	29
Leie nettbasert video	30
Flervisning	31
EasyLink	31

---

<b>8 Endre innstillinger</b>	32
Bilde	32
Lyd	33
Språk	33
Foreldrekontroll	34
Energibesparende	34
Bruke fabrikkinnstillinger	35

---

<b>9 Oppdatere programvaren</b>	35
Kontrollere programvareversjon	35
Oppdatere programvaren via Internett	35
Oppdatere programvaren via USB	36

---

<b>10 Produktspesifikasjoner</b>	37
----------------------------------	----

---

<b>11 Feilsøking</b>	40
----------------------	----

---

<b>12 Språkkode</b>	42
---------------------	----

---

<b>13 Stikkord</b>	43
--------------------	----

# 1 Bruke hjelp

Philips er forpliktet til å utvikle produkter som bidrar til et grønnere miljø. Hvis du vil spare papir og miljøet, åpner du hjelp på hjemmekinoanlegget via grensesnittet på skjermen.

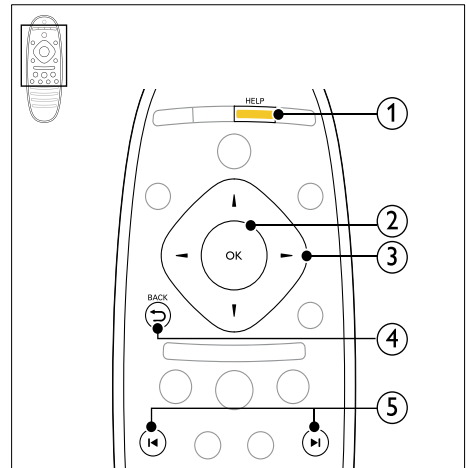
Hjelpen på skjermen inneholder all informasjonen du trenger for å konfigurere hjemmekinoanlegget. Hvis du imidlertid foretrekker å skrive ut brukerhåndboken, laster du ned PDF-versjonen fra [www.philips.com/support](http://www.philips.com/support). Følg instruksjonene på webområdet for å velge språk, og angi deretter modellnummeret.

Åpne hjelpen på skjermen ved å trykke på **HELP** (gul knapp) på fjernkontrollen.

Hjelpen på skjermen består av to paneler:

- Venstre panel inneholder **Innhold** og **Stikkord**. Du navigerer i **Innhold** eller **Stikkord** for å velge en side.
- Høyre panel inneholder innholdet på hver side. Velg **Relaterte emner** for å få mer hjelp om emnet.

## Navigere i hjelp på skjermen



- ① **HELP**  
Åpne hjelp på skjermen
- ② **OK**  
Viser den valgte siden, eller utvider emnene i **Innhold**.
- ③ **Navigeringsknapper**
  - Opp: Blar opp, eller går til den forrige siden.
  - Ned: Blar ned, eller går til den neste siden.
  - Høyre: Navigerer til det høyre panelet eller den neste registeroppføringen.
  - Venstre: Navigerer til det venstre panelet eller den forrige registeroppføringen.
- ④ **↶ BACK**  
Gå oppover i **Innhold** eller **Stikkord**.  
Fra høyre panel går du til **Innhold** på venstre panel.
- ⑤ **◀ / ▶ (Forrige/Neste)**
  - **◀**: Viser den sist viste siden i loggen.
  - **▶**: Viser den neste siden fra loggen.



## 2 Hjelp og støtte

Se på videoveiledninger, last ned en programvareoppdatering, og finn svar på mange av de vanlige spørsmålene (FAQ) om produktet på [www.philips.com](http://www.philips.com).

### Oppdatere hjelp på skjermen

Philips prøver hele tiden å forbedre sine produkter. For å sikre at hjelp på skjermen er oppdatert med den nyeste informasjonen, bør du oppdatere hjemmekinoanlegget med den nyeste hjelpen på skjermen.

Last ned den nyeste hjelpen på [www.philips.com/support](http://www.philips.com/support).

#### Dette trenger du

- en USB-flashstasjon med minst 35 MB ledig minne Den må være FAT- eller NTFS-formatert. Ikke bruk en USB-harddisk.
- En PC med Internett-tilgang.
- Et arkivverktøy som støtter ZIP-formatet (for eksempel WinZip® for Microsoft® Windows® eller Stuffit® for Macintosh®).

### Trinn 1: Kontrollere den gjeldende versjonen av hjelp

Kontroller den gjeldende versjonen av hjelp på skjermen installert på hjemmekinoanlegget. Hvis versjonen er eldre enn versjonen som er tilgjengelig på [www.philips.com/support](http://www.philips.com/support), laster du ned og installerer den nyeste hjelpen.

De to siste tallene viser hvilken versjon av hjelp på skjermen som er installert på hjemmekinoanlegget. Hvis for eksempel versjonen på hjemmekinoanlegget er Subsystem SW: 35-00-00-05, er det 05 som representerer versjonen på den installerte hjelpen på skjermen.

- 1 Trykk på **⬆** (Hjem).
- 2 Velg **[Oppsett]**, og trykk deretter på **OK**.
- 3 Velg **[Avansert]** > **[Versjonsinfo]**, og trykk deretter på **OK**.

### Trinn 2: Last ned den nyeste hjelpen på skjermen

- 1 Koble en USB-flashstasjon til datamaskinen.
- 2 Bruk nettleseren til å gå til [www.philips.com/support](http://www.philips.com/support).

- 3 På Philips' webområde finner du produktet, klikker på **User manuals** (Brukerhåndbøker) og finner deretter **User Manual Upgrade Software** (Oppgraderingsprogramvare for brukerhåndbok).

↳ Oppdatering av hjelpen er tilgjengelig som en zip-fil.

- 4 Lagre zip-filen i rotkatalogen på USB-flashstasjonen.

- 5 Bruk arkiveringsverktøyet for å pakke ut oppdateringsfilen for hjelp i rotkatalogen på USB-flashstasjonen.

↳ En fil med navnet HTSxxxxeDFU.zip pakkes ut i **UPG\_ALL**-mappen på USB-flashstasjonen. xxxx er modellnummeret til hjemmekinoanlegget.

- 6 Koble USB-flashstasjonen fra datamaskinen.

### Trinn 3: Oppdatere hjelp på skjermen

#### Forsiktig

- Før du kobler USB-flashstasjonen til hjemmekinoanlegget, må du kontrollere at det ikke er noen plate i plateskuffen og at plateskuffen er lukket.

- 1 Slå på TVen.
- 2 Koble USB-flashstasjonen som inneholder den nedlastede filen, til hjemmekinoanlegget.
- 3 Trykk på **⬆** (Hjem).
- 4 Angi **338** på fjernkontrollen.  
↳ Følg instruksjonene på TV-skjermen for å bekrefte oppdateringen. Ikke slå av hjemmekinoanlegget eller fjern USB-flashstasjonen mens oppdateringen pågår.
- 5 Koble USB-flashstasjonen fra hjemmekinoanlegget.

#### Advarsel

- Hvis det forekommer strøbrudd under oppdateringen, må du ikke fjerne USB-flashstasjonen fra hjemmekinoanlegget.
- Hvis det oppstår feil under oppdateringen, prøv du om igjen. Hvis feilen vedvarer, kontakter du vår kundestøtte.

---

## Veiledninger

Hvis du vil konfigurere hjemmekinoanlegget eller få mer informasjon, kan du se videoveiledningene på [www.philips.com/support](http://www.philips.com/support).

---

## Vanlige spørsmål

Hvis du har et problem, kan du se vanlige spørsmål (FAQ) for dette hjemmekinoanlegget på [www.philips.com/support](http://www.philips.com/support).

Hvis du fortsatt trenger hjelp, kontakter du Philips' kundestøtte der du bor.



### Advarsel

- Ikke forsøk å reparere hjemmekinoanlegget selv. Dette kan føre til alvorlig personskade, uoprettelig skade på hjemmekinoanlegget eller at garantien blir ugyldig.

---

## Ta kontakt med Philips

Hvis du kontakter Philips, blir du spurt om produktets modell- og serienummer. Du finner modell- og serienummeret på baksiden eller undersiden av produktet. Noter deg numrene før du ringer Philips:

Modellnummer

-----

Serienummer

-----

## 3 Merknad

Dette avsnittet inneholder juridiske merknader og merknader for varemerke.

---

## Programvare med åpen kildekode

Philips Electronics Singapore Pte Ltd tilbyr herved ved forespørsel å utlevere en kopi av den tilsvarende kildekode for de opphavsrettsbeskyttede programvarepakkene med åpen kildekode som brukes i dette produktet, og som det anmodes om en slik utlevering av de respektive lisensene. Dette tilbudet står ved lag i opptil tre år etter kjøpsdatoen for dette produktet til alle som mottar denne informasjonen. Du kan få kildekode ved å kontakte [open.source@philips.com](mailto:open.source@philips.com). Hvis du foretrekker ikke å bruke e-post, eller hvis du ikke mottar bekreftelseskvittingen innen en uke etter at du har skrevet til denne e-postadressen, kan du skrive til Open Source Team, Philips Intellectual Property & Standards, P.O. Box 220, 5600 AE Eindhoven, The Netherlands. Hvis du ikke mottar bekreftelse på brevet ditt i rimelig tid, sender du en e-post til e-postadressen ovenfor. Tekstene i lisensene og kvitteringer for programvare med åpen kildekode som brukes i dette produktet, er inkludert i brukerhåndboken.

---

## Varemerker



“Blu-ray 3D” og “Blu-ray 3D”-logoen er varemerker for Blu-ray Disc Association.



DVD Video er et varemerke tilhørende DVD Format/Logo Licensing Corporation.



Java og alle andre Java-varemerker og -logoer er varemerker eller registrerte varemerker for Sun Microsystems, Inc. i USA og/eller andre land.



### BONUSVIEW™

BD LIVE og BONUSVIEW er varemerker for Blu-ray Disc Association.



AVCHD og AVCHD-logoen er varemerker for Matsushita Electric Industrial Co., Ltd og Sony Corporation.

### x.v.Colour

x.v.Colour er et varemerke tilhørende Sony Corporation.



Produsert med tillatelse under de følgende amerikanske patentene: 5,451,942; 5,956,674; 5,974,380; 5,978,762; 6,226,616; 6,487,535; 7,392,195; 7,272,567; 7,333,929; 7,212,872 og andre amerikanske og globale patenter som er sendt og patentanmeldt. DTS og Symbol er registrerte varemerker, & DTS-HD og DTS-HD Master Audio | Essential og DTS-logoene er varemerker for DTS, Inc. Produktet inkluderer programvare. © DTS, Inc. Med enerett.



Produsert med tillatelse av Dolby Laboratories. Dolby og det doble D-symbolet er varemerker for Dolby Laboratories.



DivX®, DivX Certified®, DivX Plus™ HD og tilknyttede logoer er varemerker tilhørende DivX, Inc., og brukes under lisens.

OM DIVX-VIDEO: DivX® er et digitalt videoformat laget av DivX, Inc. Dette er en offisiell DivX Certified®-enhet som spiller av DivX-video. Gå til [divx.com](http://divx.com) hvis du vil ha mer informasjon eller programvareverktøy for å konvertere filene dine til DivX-video.

OM DIVX VIDEO-ON-DEMAND: Denne DivX Certified® -enheten må registreres for å kunne spille av innkjøpte DivX VOD-filmer (Video-on-Demand). Se delen om DivX VOD i oppsettsmenyen for enheten for å få registreringskoden. Gå til [vod.divx.com](http://vod.divx.com) hvis du vil ha mer informasjon om hvordan du fullfører registreringer.



HDMI, HDMI-logoen og High-Definition Multimedia Interface er varemerker eller registrerte varemerker for HDMI licensing LLC i USA og andre land.



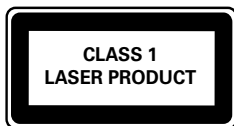
Wi-Fi CERTIFIED-logoen er et sertifiseringsmerke for Wi-Fi Alliance.



“Laget for iPod” og “Laget for iPhone” betyr at et elektronisk tilbehør er spesifikt utformet for å kobles til henholdsvis iPod eller iPhone, og at utvikleren sertifiserer at det innfrir Apple-standardene for ytelse. Apple er ikke ansvarlig for bruken av denne enheten eller hvorvidt enheten samsvarer med sikkerhetsstandarder eller lovbestemte standarder. Vær oppmerksom på at bruken av dette tilbehøret med iPod eller iPhone kan påvirke trådløs ytelse. iPod og iPhone er varemerker tilhørende Apple Inc. og er registrert i USA og andre land.



SDHC-logoen er et varemerke tilhørende SD-3C, LLC.



Norge

Typeskilt finnes på apparatens underside.

Observer: Nettbryteren er sekundært innkopleet. Den innebygde nettdelen er derfor ikke frakopleet nettet så lenge apparatet er tilsluttet nettkontakten. For å redusere faren for brann eller elektrisk støt, skal apparatet ikke utsettes for regn eller fuktighet.

## 4 Viktig

Du må ha lest og forstått alle instruksjoner før du bruker hjemmekinoanlegget. Hvis det oppstår skade som et resultat av at instruksjonene ikke er fulgt, gjelder ikke garantien.

---

### Sikkerhet

#### Fare for elektrisk støt eller brann!

- Produktet og tilbehøret må ikke utsettes for regn og vann. Plasser aldri beholdere med væske, for eksempel vaser, nær produktet. Hvis du søler væske på eller i produktet, må du straks koble det fra strømuttaket. Kontakt Philips' kundestøtte for å få produktet kontrollert før bruk.
- Ikke plasser produktet og tilbehøret nær åpen flamme eller andre varmekilder, inkludert direkte sollys.
- Ikke stikk inn gjenstander i ventilasjonsåpningene eller andre åpninger på produktet.
- Når strømuttaket eller en apparatkobling brukes som frakoblingsenhet, må frakoblingsenheten hele tiden være klar til bruk.
- Koble produktet fra strømuttaket i tordenvær.
- Når du kobler fra strømledningen, må du alltid trekke i støpslet, aldri i kabelen.

#### Fare for kortslutning eller brann!

- Før du kobler produktet til strømuttaket, må du kontrollere at nettspenningen har samme verdi som det som er oppgitt på baksiden eller undersiden av produktet. Ikke koble produktet til strømuttaket hvis spenningen er forskjellig.

#### Fare for skade på hjemmekinoanlegget!

- For produkter som kan monteres på veggen, må du bare bruke den medfølgende veggfestebraketten. Veggfestet må monteres på en vegg som tåler den samlede vekten av produktet og veggfestet. Koninklijke Philips Electronics N.V. påtar seg ikke noe ansvar for uriktig veggmontering som fører til ulykker eller skader.
- For høyttalere med stativ må du bare bruke de medfølgende stativene. Fest stativene forsvarlig til høyttalerne. Plasser de monterte stativene på et flatt og jevnt underlag som tåler den samlede vekten av høyttaleren og stativet.

- Ikke plasser produktet eller andre gjenstander oppå strømledninger eller annet elektrisk utstyr.
- Hvis produktet har vært transportert i temperaturer under 5 °C, må du pakke det ut og vente til det når romtemperatur før du kobler det til strømuttaket.
- Synlig og usynlig laserstråling når enheten er åpen. Unngå eksponering av strålen.
- Ikke berør den optiske platelinsen i plateskuffen.
- Deler av dette produktet kan være laget av glass. Vær forsiktig når du håndterer det for å unngå skade.

#### Fare for overoppheting!

- Dette produktet må ikke installeres i et trangt rom. La det alltid være minst 10 cm på alle sider av produktet for ventilasjon. Kontroller at gardiner eller annet ikke dekker ventilasjonsåpningene på produktet.

#### Fare for smitte!

- Ikke bland batterier (gamle med nye eller karbonbatterier med alkaliske osv.).
- Ta ut batteriene hvis de er utbrukt, eller hvis fjernkontrollen ikke skal brukes på lang tid.
- Batterier kan inneholde kjemikalier, og bør behandles som spesialavfall.

#### Fare for svelging av batterier!

- Produktet/fjernkontrollen kan inneholde et myntbatteri, som kan svelges. Oppbevar derfor batteriet utilgjengelig for barn til enhver tid!

## Ta vare på produktet

- Ikke sett inn andre ting enn plater i plateskuffen.
- Ikke sett inn bøyd eller sprukne plater i plateskuffen.
- Ikke la plater ligge i plateskuffen hvis det er lenge til neste gang du skal bruke produktet.
- Bruk bare mikrofiberklut til rengjøring av produktet.

## Ta vare på miljøet



Produktet er utformet og produsert med materialer og deler av svært høy kvalitet som kan resirkuleres og gjenbrukes.



når et produkt er merket med dette symbolet, en søppeldunk med kryss over, betyr det at produktet dekkes av EU-direktiv 2002/96/EF. Finn ut hvor du kan levere inn elektriske og elektroniske produkter til gjenvinning i ditt lokalmiljø.

Følg de lokale reglene, og ikke kast gamle produkter sammen med det vanlige husholdningsavfallet.

Hvis du kasserer gamle produkter riktig, bidrar du til å forhindre negative konsekvenser for helse og miljø.



Produktet inneholder batterier som omfattes av EU-direktiv 2006/66/EF, og som ikke kan kasseres i vanlig husholdningsavfall.

Gjør deg kjent med lokale regler om innsamling av batterier. Riktig kassering bidrar til å forhindre negative konsekvenser for helse og miljø.

## Helseadvarsel for 3D

Hvis du eller noen i familien din har hatt epilepsi eller fotosensitive anfall, bør du kontakte medisinsk fagpersonell før du utsetter deg selv for blinkende lyskilder, raske bildesekvenser eller å se på programmer i 3D.

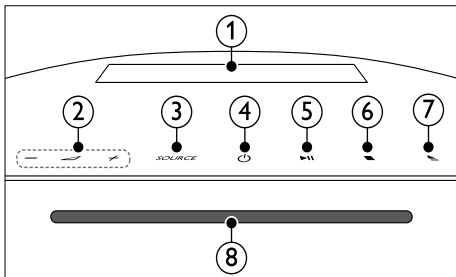
For å unngå ubehag, som svimmelhet, hodepine eller forvirring, anbefaler vi at man unngår å se på 3D over lengre tid. Hvis du føler noe ubehag, må du slutte å se på 3D, og vente før du foretar deg noe som kan medføre fare (for eksempel å kjøre bil), inntil symptomene har forsvunnet. Hvis symptomene vedvarer, må du ikke se på 3D uten å ha snakket med legen først.

Foreldre bør passe på barna sine mens de ser på 3D, og sørge for at de ikke opplever noe ubehag som nevnt ovenfor. Det er ikke anbefalt å la barn under seks år se på 3D, da synet deres ennå ikke er fullt utviklet.

# 5 Ditt hjemmekinoanlegg

Gratulerer med kjøpet, og velkommen til Philips! Hvis du vil dra full nytte av støtten som Philips tilbyr, kan du registrere hjemmekinoanlegget på [www.philips.com/welcome](http://www.philips.com/welcome).

## Hovedenhet



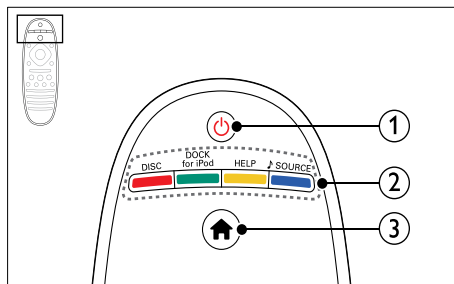
- ① **Displaypanel**
- ② **+/- (Volum)**  
Hever eller senker volumet.
- ③ **SOURCE**  
Velger en lyd- eller videokilde for hjemmekinoanlegget.
- ④ **⏻ (Standby-på)**  
Slår på hjemmekinoanlegget, eller bytter det til standbymodus.
- ⑤ **⏸ (Spill av/Pause)**  
Starter, stopper eller gjenopptar avspilling.
- ⑥ **■ (Stopp)**  
Stopp avspilling.
- ⑦ **▲ (Åpne/Lukk)**  
Åpner eller lukker plateskuffen, eller tar ut platen.
- ⑧ **Plateskuff**

## Fjernkontroll

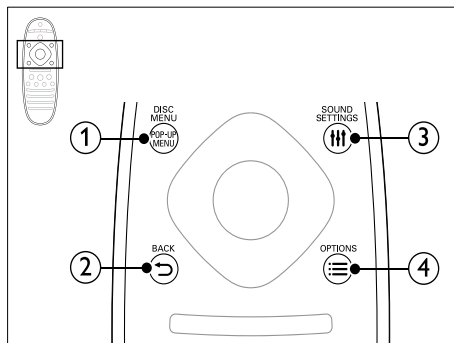
Denne delen inneholder en oversikt over fjernkontrollen.

### Oversikt

Du betjener hjemmekinoanlegget med fjernkontrollen.



- ① **⏻ (Standby-på)**
  - Slår på hjemmekinoanlegget, eller bytter det til standbymodus.
  - Når EasyLink er aktivert, trykker du og holder nede i minst 3 sekunder for å sette alle tilkoblede HDMI CEC-kompatible enheter i standby-modus.
- ② **Kildeknapper / Fargeknapper**
  - **Fargeknapper:** Velger oppgaver eller alternativer for Blu-ray-plater.
  - **DISC:** Bytt til platekilden.
  - **DOCK for iPod:** Bytt til Philips-dokkingstasjon for iPod eller iPhone.
  - **HELP:** Åpne hjelp på skjermen
  - **♪ SOURCE:** Velger en lydinngangs- eller radiokilde.
- ③ **🏠 (Hjem)**  
Brukes til å åpne Home-menyen.



## ① POP-UP MENU/DISC MENU

Brukes til å åpne eller lukke platemenyen når du spiller av en plate.

## ② ↶ BACK

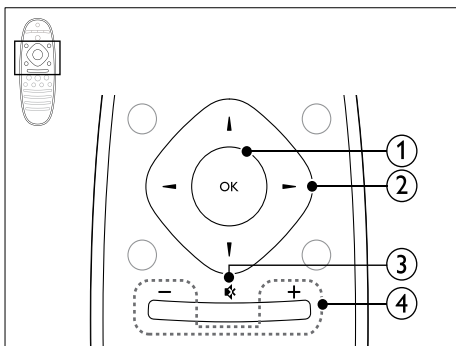
- Brukes til å gå tilbake til et tidligere menyskjerm-bilde.
- Trykk på og hold nede for å slette de gjeldende forhåndsinnstilte radiostasjonene i radiomodus.

## ③ ≡ SOUND SETTINGS

Brukes til å åpne eller lukke lydalternativene.

## ④ ≡ OPTIONS

- Brukes til å åpne flere avspillingsalternativer når du spiller av en plate eller en USB-lagringsenhet.
- I radiomodus angis en radiostasjon.



## ① OK

Bekrefter en inntasting eller et valg.

## ② Navigeringsknapper

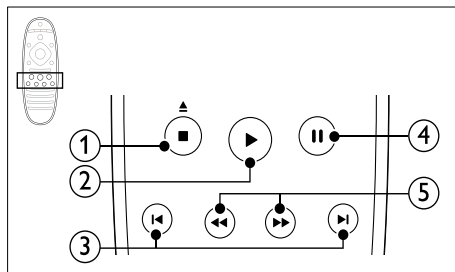
- Navigerer gjennom menyer.
- Trykk venstre eller høyre i radiomodus for å starte automatisk søk.
- Trykk på opp eller ned for å søke etter radiofrekvensen i radiomodus.

## ③ ✖ (Demp)

Slå av eller gjenopprett volumet.

## ④ +/- (Volum)

Hever eller senker volumet.



## ① ■ (Stopp) / ▲ (Løs ut/ Åpne/Lukk)

- Stopp avspilling.
- Trykk på og hold nede i tre sekunder for å åpne eller lukke plateskuffen, eller ta ut platen.

## ② ► (Spille av)

Startar eller gjenopptar avspilling.

## ③ ◀ / ▶ (Forrige/Neste)

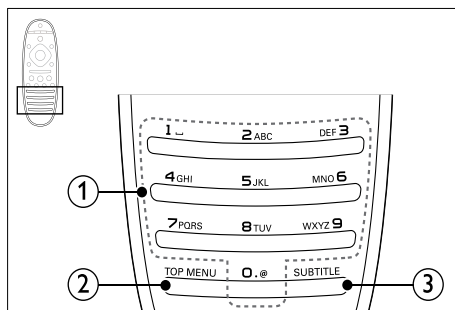
- Hopper til forrige eller neste spor, kapittel eller fil.
- I radiomodus velges en forhåndsinnstilt radiostasjon.

## ④ || (Pause)

Setter avspilling på pause.

## ⑤ ◀◀ / ▶▶ (Hurtig bakover/Hurtig fremover)

Søker bakover eller fremover. Trykk gjentatte ganger for å endre søkehastigheten.



## ① Alfnumeriske knapper

- Brukes til å taste inn verdier eller bokstaver (som med SMS).
- I radiomodus velges en forhåndsinnstilt radiostasjon.

## ② TOP MENU

Åpner hovedmenyen på en videoplate.

## ③ SUBTITLE

Brukes til å velge undertekstspråk for video.

## EasyLink-kontroller

Med EasyLink kan du betjene hjemmekinoanlegget og TVen med de følgende knappene på fjernkontrollen til hjemmekinoanlegget (se 'EasyLink' på side 31).

- **⏻ (Standby-på):** Trykk på og hold nede for å sette hjemmekinoanlegget, TVen og de tilkoblede enhetene i standbymodus.
- **▶ (Spille av):** Aktiver TVen som står i standbymodus, mens det er en videoplate i skuffen, og spill av platen.

## 6 Koble til hjemmekinoanlegget

Denne delen beskriver hvordan du kobler hjemmekinoanlegget til en TV og andre enheter. Hvis du vil ha informasjon om grunnleggende tilkoblinger for hjemmekinoanlegget og tilbehør, kan du se i hurtigstartveiledningen. Du finner en omfattende interaktiv veiledning på [www.connectivityguide.philips.com](http://www.connectivityguide.philips.com).

### Merknad

- Se typeplaten på baksiden av eller nederst på produktet for identifikasjon og tilførselsstrøm.
- Før du kobler til noe nytt eller endrer koblinger, må du kontrollere at alle enhetene er koblet fra strømuttaket.

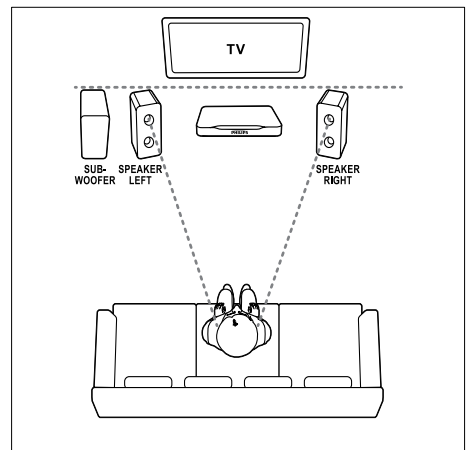
## Høytalere

Plasser, koble til og konfigurer høytalerne for å få den beste surroundlyden.

### Plassering

Høytallerplasseringen spiller en viktig rolle når du konfigurer en surroundlydeffekt.

Du oppnår det beste resultatet hvis du plasserer høytalerne og subwooferen som vist nedenfor.





## Merknad

- Surroundlyd er avhengig av ulike faktorer som rommets fasong og størrelse, vegg- og taktypen, vinduer og reflekterende overflater og høyttalerakustikken.

Følg disse generelle retningslinjene, og konfigurere deretter subwooferen.

- 1** Sitteposisjon:  
Dette er midten av lytteområdet.
- 2** **SPEAKER LEFT** (venstre høyttaler) og **SPEAKER RIGHT** (høyre høyttaler) høyttalere:  
Plasser venstre og høyre høyttaler foran og i en bue med lik avstand til hovedenheten, slik at de to høyttalene har den samme avstanden fra sitteposisjonen. For å få best mulig effekt bør du plassere høyttalene mot sitteposisjonen og i ørehøyde (når du sitter).
- 3** **SUBWOOFER** (subwoofer):  
Plasser basshøyttaleren minst én meter til venstre eller høyre for TV-en. La det være en avstand på ca. ti centimeter til veggen.

## Koble til

Du kobler høyttalene og subwooferen til hjemmekinoanlegget som beskrevet i hurtigstartveiledningen.

## Oppsett

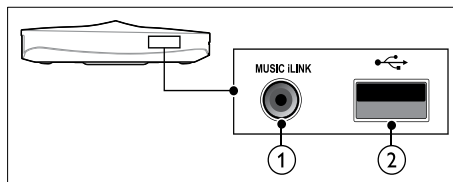
Konfigurer subwooferen via lydmenyen.

- 1** Koble til subwooferne som beskrevet i hurtigstartveiledningen.
- 2** Trykk på **▲ (Hjem)** på fjernkontrollen til hjemmekinoanlegget, og velg **[Oppsett] > [Lyd] > [Subwoofer-volum]**.
- 3** Endre volumet.

## Kontakter

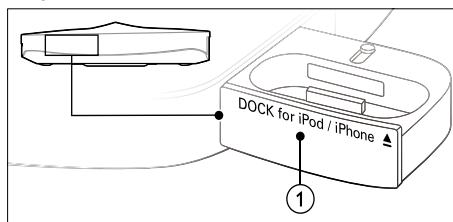
Du kan koble andre enheter til hjemmekinoanlegget.

### Venstre side



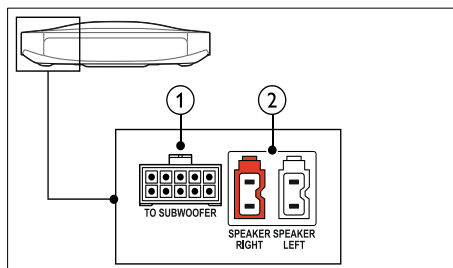
- 1** **MUSIC iLINK**  
Lydingang fra en MP3-spiller.
- 2** **USB**  
Lyd-, video- eller bildeinngang fra en USB-lagringseenhet.

### Høyre side



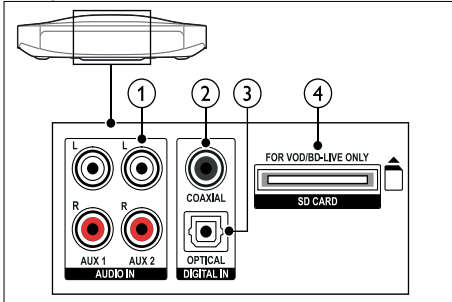
- 1** **▲ DOCK for iPod/iPhone**  
iPod- eller iPhone-dokkingstasjon.

### Bak venstre



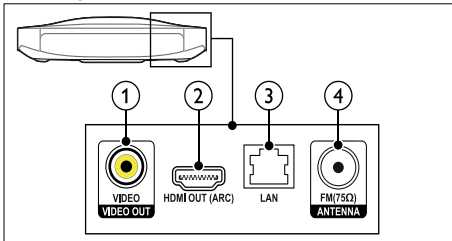
- 1** **TO SUBWOOFER**  
Koble til den medfølgende subwooferen.
- 2** **SPEAKER RIGHT/SPEAKER LEFT**  
Koble til de medfølgende høyttalene.

## Bak på midten



- 1 AUDIO IN-AUX 1/AUX 2**  
Kobles til en analog lydutgang på TVen eller en analog enhet.
- 2 DIGITAL IN-COAXIAL**  
Kobles til en koaksial lydutgang på TVen eller en digital enhet.
- 3 DIGITAL IN-OPTICAL**  
Kobles til en optisk lydutgang på TVen eller en digital enhet.
- 4 SD CARD-FOR VOD/BD-LIVE ONLY**  
Spor til SD-kort. SD-kortet brukes til å leie videoer fra nettbaserte butikker og få tilgang til BD-Live.

## Bak høyre



- 1 VIDEO OUT-VIDEO**  
Kobles til komposittvideoinngangen på TVen.
- 2 HDMI OUT (ARC)**  
Kobles til HDMI-inngangen på TVen.
- 3 LAN**  
Kobles til LAN-inngangen på et bredbåndsmodem eller en ruter.
- 4 ANTENNA FM 75 Ω**  
Signalinngang fra antenne, kabel eller satellitt.

## Koble til TV

Du kan koble hjemmekinoanlegget til en TV for å se på videoer. Du kan lytte til lyd fra TV-programmene via høyttalerne til hjemmekinoanlegget. Bruk tilkoblingen av den beste mulige kvaliteten på hjemmekinoanlegget og TVen.

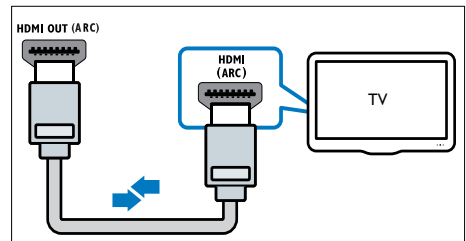
### Alternativ 1: Koble til TV via HDMI (ARC)

#### Beste videokvaliteten

Hjemmekinoanlegget støtter HDMI versjon 1.4 – Audio Return Channel (ARC). Hvis TVen er HDMI ARC-kompatibel, kan du koble hjemmekinoanlegget til TVen via HDMI ARC-tilkoblingen for enkelt og raskt oppsett. Med HDMI ARC trenger du ikke en ekstra lydkabel for å spille av lyd fra TV via hjemmekinoanlegget.

- 1** Hvis du bruker en høyhastighets HDMI-kabel, kobler du **HDMI OUT (ARC)**-kontakten på hjemmekinoanlegget til **HDMI ARC**-kontakten på TVen.

**HDMI ARC**-kontakten på TVen kan være merket **HDMI IN** eller **HDMI**. Du finner informasjon om TV-kontaktene i brukerhåndboken til TVen.



- 2** Slå på HDMI-CEC på TVen. Du finner mer informasjon i brukerhåndboken til TVen.  
↳ Når du spiller av en plate på hjemmekinoanlegget, vises videoen automatisk på TVen og lyden spilles automatisk av på hjemmekinoanlegget.
- 3** Hvis lyd fra TVen ikke spilles av automatisk på hjemmekinoanlegget, må du konfigurere lyden manuelt (se 'Konfigurere lyd på tilkoblede enheter' på side 14).

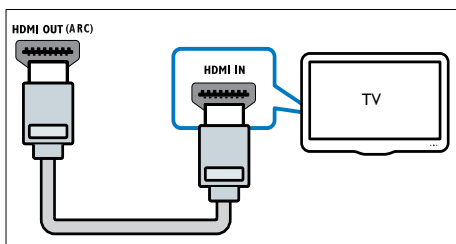
## Alternativ 2: Koble til TV via HDMI

### Beste videokvaliteten

Hvis TVen ikke er HDMI ARC-kompatibel, kobler du hjemmekinoanlegget til TVen via en standard HDMI-tilkobling.

Med en standard HDMI-tilkobling trenger du en ekstra lyd kabel for å spille av lyd fra TVen via hjemmekinoanlegget (se 'Koble til lyd fra TV og andre enheter' på side 14).

- 1 Hvis du bruker en høyhastighets HDMI-kabel, kobler du **HDMI OUT (ARC)**-kontakten på hjemmekinoanlegget til **HDMI**-kontakten på TVen. HDMI-kontakten på TVen kan være merket **HDMI IN**.



- 2 Slå på HDMI-CEC på TVen. Du finner mer informasjon i brukerhåndboken til TVen.
  - ↳ Når du spiller av en plate på hjemmekinoanlegget, vises videoen automatisk på TVen og lyden spilles automatisk av på hjemmekinoanlegget.
- 3 Hvis du vil spille av lyd fra TV-programmer via hjemmekinoanlegget, må du koble til en ekstra lyd kabel (se 'Koble til lyd fra TV og andre enheter' på side 14).
- 4 Hvis lyd fra TVen ikke spilles av automatisk på hjemmekinoanlegget, må du konfigurere lyden manuelt (se 'Konfigurere lyd på tilkoblede enheter' på side 14).

### Merknad

- Hvis TVen har en DVI-kontakt, kan du bruke en HDMI/DVI-adapter for å koble til TV.

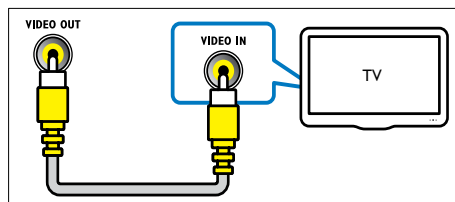
## Alternativ 3: Koble til TVen via komposittvideo

### Grunnleggende videokvalitet

Hvis TVen ikke har HDMI-kontakter, kobler du hjemmekinoanlegget til TVen via en kompositttilkobling. En kompositttilkobling støtter ikke HD-video.

Med en kompositttilkobling trenger du en ekstra lyd kabel for å spille av lyd fra TVen via hjemmekinoanlegget (se 'Koble til lyd fra TV og andre enheter' på side 14).

- 1 Hvis du bruker en komposittvideokabel, kobler du **VIDEO**-kontakten på hjemmekinoanlegget til komposittvideokontakten på TVen. Komposittvideokontakten kan være merket **AV IN**, **VIDEO IN**, **COMPOSITE** eller **BASEBAND**.



- 2 Bytt til riktig videoinngang på TVen.
  - 3 Hvis du vil spille av lyd fra TV-programmer via hjemmekinoanlegget, må du koble til en ekstra lyd kabel (se 'Koble til lyd fra TV og andre enheter' på side 14).
- Trykk på **SOURCE** gjentatte ganger på hjemmekinoanlegget for å velge den riktige lydinnngangen.

## Koble til lyd fra TV og andre enheter

Du kan spille av lyd fra TV eller andre enheter via hjemmekinoanlegget.

Bruk tilkoblingen av den beste mulige kvaliteten på TV-en, hjemmekinoanlegget og andre enheter.

### Merknad

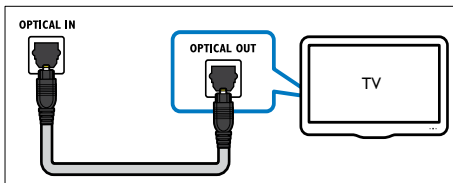
- Lydtilkoblingene i denne brukerhåndboken er bare ment som anbefalinger. Du kan også bruke andre tilkoblinger.
- Når hjemmekinoanlegget og TV-en er koblet til via **HDMI ARC**, er en lydtilkobling ikke nødvendig.

### Alternativ 1: Koble til lyd via en digital optisk kabel

#### Beste lyd kvaliteten

Hvis du bruker en optisk kabel, kobler du **OPTICAL**-kontakten på hjemmekinoanlegget til **OPTICAL OUT**-kontakten på TV-en eller annen enhet.

Den digitale optiske kontakten kan være merket **SPDIF**, **SPDIF OUT** eller **OPTICAL**.

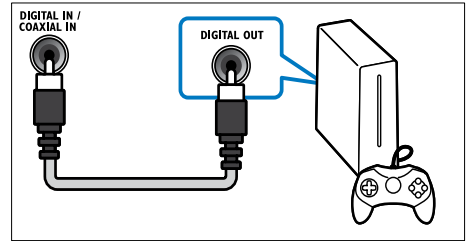


### Alternativ 2: Koble til lyd via en digital koaksial kabel

#### God lyd kvaliteten

Hvis du bruker en koaksial kabel, kobler du **COAXIAL**-kontakten på hjemmekinoanlegget til **COAXIAL/DIGITAL OUT**-kontakten på TV-en eller annen enhet.

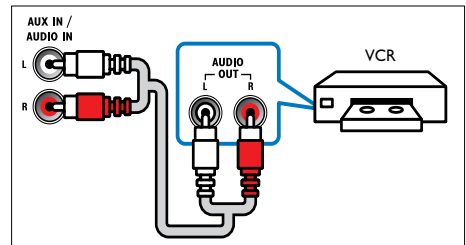
Den digitale koaksiale kontakten kan være merket **DIGITAL AUDIO OUT**.



### Alternativ 3: Koble til lyd via analoge lyd kabler

#### Grunnleggende lyd kvaliteten

Hvis du bruker en analog kabel, kobler du **AUX**-kontaktene på hjemmekinoanlegget til **AUDIO OUT**-kontaktene på TV-en eller annen enhet.



### Konfigurere lyd på tilkoblede enheter

Når du kobler en enhet til hjemmekinoanlegget, må du kontrollere lydinnstillingene.

- 1 Slå på **HDMI-CEC** på TV-en og andre enheter. Du finner mer informasjon i brukerhåndboken til TV-en og den andre enheten.
- 2 Velg **Forsterker** fra menyen til TV-høytalerne. Du finner mer informasjon i brukerhåndboken til TV-en.
- 3 På hjemmekinoanlegget kan du slå på **System Audio Control** og deretter tilordne lyden til den tilkoblede enheten til de riktige kontaktene på hjemmekinoanlegget (se 'Spill av lyd fra hjemmekinoanlegget' på side 31).

Hvis den tilkoblede enheten ikke er **HDMI-CEC**-kompatibel, trykker du på **SOURCE** gjentatte ganger på hjemmekinoanlegget for å velge den riktige lydinngangen.

## Dataskiner og Internett

Koble hjemmekinoanlegget til datanettverket og Internett, og gled deg over følgende:

- **Multimedieinnhold som streames fra dataskinen:** spill av musikk, bilder og videoer fra en dataskin eller annen medieserver på nettverket (se 'Bla gjennom PCen via DLNA' på side 26).
- **Net TV** (ikke tilgjengelig i Kina): bla gjennom Net TV-tjenestene for å få tilgang til informasjon, spill, nyheter, musikk og andre tjenester på Internett (se 'Bla gjennom Net TV' på side 29).
- **Programvareoppdatering:** oppdater hjemmekinoanleggets programvare via nettverket (se 'Oppdatere programvaren via Internett' på side 35).

### ! Forsiktig

- Før du prøver å koble hjemmekinoanlegget til et datanettverk, må du gjøre deg kjent med nettværksruterens, medieserverens programvare og nettværksreglene. Du kan om nødvendig lese dokumentasjonen som følger med nettværkskomponentene. Philips skal ikke holdes ansvarlig for tapte, skadede eller ødelagte data.

## Kablet tilkobling

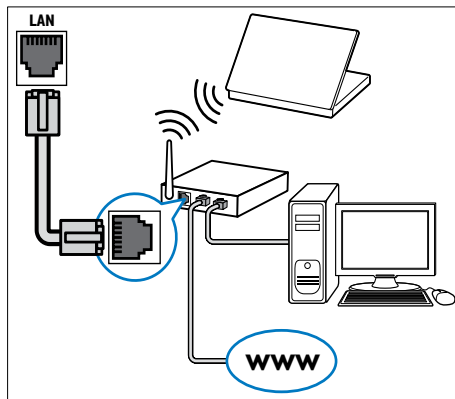
Du kan koble hjemmekinoanlegget til ruterens via en nettværkskabel.

### Dette trenger du

- En nettværksruter (med DHCP aktivert).
- En nettværkskabel (RJ45 rett kabel).
- En dataskin som har programvare for medieserveren installert. (se 'Konfigurere programvare for medieserver' på side 26)
- Hvis du skal bruke Net TV-tjenesten og programvareoppdatering, må du kontrollere at nettværksruterens har tilgang til Internett og ikke er begrenset av brannmur eller andre sikkerhetssystemer.

## Konfigurere kablet nettværk

Du kobler hjemmekinoanlegget til ruterens som vist nedenfor, og slår deretter på enhetene.



- 1 Koble hjemmekinoanlegget til en nettværksruter via en kablet tilkobling (se 'Kablet tilkobling' på side 15).
- 2 Slå på TVEN, og bytt til den riktige kilden for hjemmekinoanlegget.
- 3 Trykk på **⬆** (Hjem).
- 4 Velg **[Oppsett]**, og trykk deretter på **OK**.
- 5 Velg **[Nettværk]** > **[Nettværksinstallasjon]** > **[Kablet (Ethernet)]**, og trykk deretter på **OK**.
- 6 Følg instruksjonene på TVEN for å fullføre konfigurasjonen.  
↳ Hjemmekinoanlegget kobler seg til Internett. Hvis tilkoblingen mislykkes, velger du **[Gjenta]**, og trykker deretter på **OK**.
- 7 Velg **[Fullfør]**, og trykk deretter på **OK** for å avslutte.

## Kontrollere innstillingene til det kablede nettværket

- 1 Trykk på **⬆** (Hjem).
- 2 Velg **[Oppsett]**, og trykk deretter på **OK**.
- 3 Velg **[Nettværk]** > **[Vis nettværksinnstillinger]**, og trykk deretter på **OK**.  
↳ De gjeldende nettværksinnstillingene vises.

---

## Trådløs tilkobling

Du kan koble hjemmekinoanlegget til ruteren via en trådløs tilkobling.

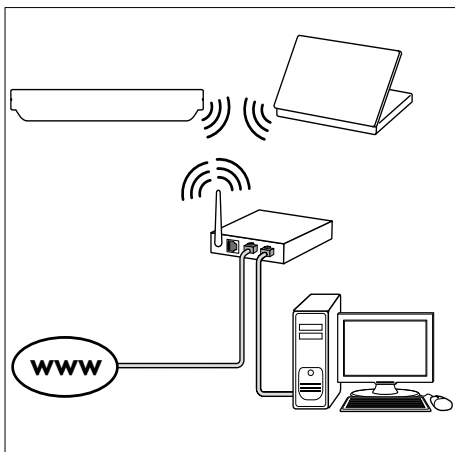
### Dette trenger du

- En nettverksruter (med DHCP aktivert).
- En datamaskin som har programvare for medieserveren installert. (se 'Konfigurere programvare for medieserver' på side 26)
- Hvis du skal bruke Net TV-tjenesten, må du sørge for at nettverksruterens har full tilgang til Internett og ikke er begrenset av brannmur eller andre sikkerhetssystemer.

---

## Konfigurere trådløst nettverk

Hjemmekinoanlegget har innebygd Wi-Fi for enkel tilgang til det trådløse nettverket. Du kobler hjemmekinoanlegget til ruterens som vist nedenfor, og slår deretter på enhetene.



- 1 Koble hjemmekinoanlegget til en nettverksruter via en trådløs tilkobling (se 'Trådløs tilkobling' på side 16).
- 2 Slå på TVen, og bytt til den riktige kilden for hjemmekinoanlegget.
- 3 Trykk på **▲** (Hjem).
- 4 Velg **[Oppsett]**, og trykk deretter på **OK**.
- 5 Velg **[Nettverk]** > **[Nettverksinstallasjon]** > **[Trådløs (Wi-Fi)]**, og trykk deretter på **OK**.

- 6 Følg instruksjonene på TVen for å fullføre konfigurasjonen.

↳ Hjemmekinoanlegget kobler seg til Internett. Hvis tilkoblingen mislykkes, velger du **[Gjenta]**, og trykker deretter på **OK**.

- 7 Velg **[Fullfør]**, og trykk deretter på **OK** for å avslutte.

---

## Kontrollere innstillingene til det trådløse nettverket

- 1 Trykk på **▲** (Hjem).
- 2 Velg **[Oppsett]**, og trykk deretter på **OK**.
- 3 Velg **[Nettverk]** > **[Vis trådløsinnstillinger]**, og trykk deretter på **OK**.  
↳ De gjeldende Wi-Fi-innstillingene vises.

---

## Angi et navn på hjemmekinoanlegget

Angi et navn på hjemmekinoanlegget slik at du enkelt kan identifisere det i et nettverk.

- 1 Slå på TVen, og bytt til den riktige kilden for hjemmekinoanlegget.
- 2 Trykk på **▲** (Hjem).
- 3 Velg **[Oppsett]**, og trykk deretter på **OK**.
- 4 Velg **[Nettverk]** > **[Navngi produktet:]**, og trykk deretter på **OK**.
- 5 Trykk på **Alfanumeriske knapper** for å angi navnet.
- 6 Velg **[Utført]**, og trykk deretter på **OK** for å avslutte.

## 7 Bruke hjemmekinoanlegget

Denne delen beskriver hvordan du bruker hjemmekinoanlegget til å spille av medier fra en rekke forskjellige kilder.

### Før du begynner

- Gjør de nødvendige tilkoblingene som står beskrevet i hurtigstartveiledningen og hjelpen på skjermen.
- Fullføre førstegangsoppsettet. Den første konfigureringen vises når du slår på hjemmekinoanlegget for første gang. Hvis du ikke fullfører konfigureringen, blir du bedt om å fullføre den hver gang du slår på hjemmekinoanlegget.
- Sett TVen til riktig kilde for hjemmekinoanlegget.

## Velge lyd

Denne delen beskriver hvordan du velger optimal lyd for video eller musikk.

- 1 Trykk på **III SOUND SETTINGS**.
- 2 Trykk på **Navigeringsknapper** (venstre/høyre) for å få tilgang til lydalternativene på skjermen.

Lyddinnstillinger	Beskrivelse
<b>AUTO VOLUME</b>	Angi et konstant volum for høyttalerne. Dette alternativet er best for TV-lydingang der det kommersielle signalnivået vanligvis er høyere enn innholdet.
<b>SOUND</b>	Velger en lydmodus.
<b>SURROUND</b>	Velger surround- eller stereolyd.
<b>TREBLE</b>	Endrer utgangssignalet med høy frekvens.
<b>MID</b>	Endrer utgangssignalet med middels frekvens.
<b>BASS</b>	Endrer utgangssignalet med lav frekvens.
<b>AUD SYNC</b>	Forsinker lyden for at den skal stemme overens med bildet.

- 3 Velg et alternativ, og trykk deretter på **OK**.
- 4 Trykk på **↩ BACK** for å gå ut av menyen. Hvis du ikke trykker på noen knapp i løpet av ett minutt, lukkes menyen automatisk.

## Automatisk volum

Slå på automatisk volum for å holde volumet konstant når du bytter til en annen kilde.

- 1 Trykk på **III SOUND SETTINGS**.
- 2 Velg **AUTO VOLUME**, og trykk deretter på **OK**.
- 3 Trykk på **Navigeringsknapper** (opp/ned) for å velge **ON** eller **OFF**.
- 4 Trykk på **OK** for å bekrefte.

## Lydmodus

Velg forhåndsdefinerte lydmodi som passer til videoen eller musikken.

- 1 Trykk på **III SOUND SETTINGS**.
- 2 Velg **SOUND**, og trykk deretter på **OK**.
- 3 Trykk på **Navigeringsknapper** (opp/ned) for å velge en innstilling på skjermen:
  - **MOVIE**: Gled deg over en kinoaktig lydopplevelse, spesielt forbedret for filmer.
  - **MUSIC**: Gjenskap det opprinnelige innspillingsmiljøet for musikken, i et studio eller på en konsert.
  - **ORIGINAL**: Opplev den opprinnelige lyden til filmer og musikk, uten ekstra lydeffekter.
  - **NEWS**: Hør hvert eneste ord med optimalisert tale og tydelige vokaler.
  - **GAMING**: Gled deg over spennende arkadelyder, perfekt for actionfylte videospill eller høylydte fester.
- 4 Trykk på **OK** for å bekrefte.

## Surroundlydmodus

Få en dypere lydopplevelse med surroundlydmodi.

- 1 Trykk på **III SOUND SETTINGS**.
- 2 Velg **SURROUND**, og trykk deretter på **OK**.
- 3 Trykk på **Navigeringsknapper** (opp/ned) for å velge følgende innstillinger:
  - **AUTO**: Surroundlyd basert på lydsporet.
  - **VIRTUAL SURR**: Virtuell surround.
  - **STEREO**: Tokanals stereolyd. Ideell for å høre på musikk.
- 4 Trykk på **OK** for å bekrefte.

## Equaliser

Endrer innstillingene for høy frekvens (diskant), middels frekvens (mid) og lav frekvens (bass) for hjemmekinoanlegget.

- 1 Trykk på **III SOUND SETTINGS**.
- 2 Velg **TREBLE**, **MID** eller **BASS**, og trykk deretter på **OK**.
- 3 Trykk på **Navigeringsknapper** (opp/ned) for å endre frekvensen.
- 4 Trykk på **OK** for å bekrefte.

## Plater

Hjemmekinoanlegget spiller av DVD-, VCD-, CD- og Blu-ray-plater. Det spiller også av plater som du har laget hjemme, som CD-R-plater med bilder og musikk.

### Dette trenger du

#### For lyd eller 2D-video:

- lyd- og videotilkobling mellom hjemmekinoanlegget og TVen
- en lyd- eller videoplate

#### For 3D-video:

- en 3D-TV
- en HDMI-tilkobling mellom hjemmekinoanlegget og TVen
- en Blu-ray 3D-plate
- et par 3D-briller som er kompatible med 3D-TVen

## Spille av plater

- 1 Sett inn en plate i hjemmekinoanlegget.  
↳ TVen bytter til riktig kilde, og platen spilles av automatisk.
- 2 Hvis platen ikke spilles av automatisk, trykker du på **DISC** eller velger **[spill av plate]** i hjemmemenyen og trykker deretter på **OK**.
- 3 Skal du spille av en 3D-video, tar du på 3D-brillene.
- 4 Trykk på avspillingsknappene for å styre avspillingen (se 'Avspillingsknapper' på side 18).

### Merknad

- Når du spiller av en 3D-video, vises videoen i 2D når du spoler fremover eller bakover og i noen andre avspillingsmodi. Den går tilbake til 3D-visning når du spiller av normalt igjen.

### Tips

- Endre lysstyrken på skjermen for å unngå flimring (se 'Displaypanel' på side 35).

## Avspillingsknapper

Knapp	Handling
<b>Navigeringsknapper</b>	Navigerer gjennom menyer.
<b>OK</b>	Bekrefter en inntasting eller et valg.
<b>▶ (Spille av)</b>	Starter eller gjenopptar avspilling.
<b>  </b>	Setter avspilling på pause.
<b>■</b>	Stopp avspilling.
<b>◀ / ▶</b>	Hopper til forrige eller neste spor, kapittel eller fil.
<b>◀◀ / ▶▶</b>	Spoler hurtig bakover eller fremover. Trykk gjentatte ganger for å endre søkehastigheten.
<b>Navigeringsknapper (opp/ned)</b>	Roterer bildet med eller mot klokken.
<b>SUBTITLE</b>	Brukes til å velge undertekstspråk for video.
<b>POP-UP MENU/ DISC MENU</b>	Brukes til å åpne eller lukke platemenyen.
<b>☰ OPTIONS</b>	Brukes til å åpne de avanserte alternativene når du spiller av lyd-, video- eller mediefilene (se 'Lyd-, video- og bildealternativer' på side 22).

For videoformater som DivX og WMV:

- Trykk på **■** for å stoppe avspillingen.
- Trykk på **▶ (Spille av)** for å fortsette avspillingen av videoen der du stoppet den.
- Trykk på **OK** for å spille av videoen fra begynnelsen.



## Spille av 3D-plater i 2D-modus

Hvis du ikke har 3D-TV, kan du se på 3D-platen i 2D-modus.

- 1 Trykk på **⬆️ (Hjem)**.
- 2 Velg [**Oppsett**] > [**Video**] > [**Se på 3D-video**] > [**Av**].
- 3 Trykk på **OK**.
- 4 Spill av Blu-ray-3D-platen.
  - ↳ 3D-videoen vises i 2D.

## Vis menyen for VCD og SVCD

Du kan vise innholdsmenyen på VCD- og SVCD-plater.

- 1 Trykk på **⬆️ (Hjem)**.
- 2 Velg [**Oppsett**] > [**Preferanse**], og trykk deretter på **OK**.
- 3 Velg [**VCD PBC**] > [**På**], og trykk deretter på **OK**.

### Merknad

- Hvis du vil hoppe over innholdsmenyen, velger du [**Av**].

## Synkronisere bilde og lyd

Hvis lyd og bilde ikke er synkronisert, forsinker du lyden slik at den stemmer overens med bildet.

- 1 Trykk på **⚙️ SOUND SETTINGS**.
- 2 Velg **AUD SYNC**, og trykk deretter på **OK**.
- 3 Trykk på **⏪ Navigeringsknapper** (opp/ned) for å synkronisere lyden med bildet.
- 4 Trykk på **OK** for å bekrefte.

## Bonus View på Blu-ray

På Blu-ray-plater som støtter Bonus View, kan du glede deg over ekstra innhold, for eksempel kommentarer fra regissøren, mens du ser på hovedfilmen. Bonus View er også kjent som PIP.

- 1 Aktiver Bonus View (eller PIP) i Blu-ray-platemenyen.
- 2 Når du ser på hovedfilmen, trykker du på **☰ OPTIONS**.
  - ↳ Alternativmenyen vises.

- 3 Velg [**PIP-valg**] > [**PIP**], og trykk deretter på **OK**.
  - ↳ Avhengig av videoen vises PIP-alternativet [1] eller [2].
  - ↳ Picture-in-picture-videoen vises i et lite vindu.
- 4 Velg [**Andre lydsspråk**] eller [**Andre tekstingsspråk**], og trykk deretter på **OK**.
- 5 Velg språket, og trykk deretter på **OK**.

### Merknad

- Hvis du vil slå av Bonus View, trykker du på **☰ OPTIONS**, velger [**PIP-valg**] > [**Av**], og trykker deretter på **OK**.

## BD-Live på Blu-ray

På Blu-ray-plater med BD-Live-innhold får du tilgang til tilleggsfunksjoner som chat med regissøren på Internett, de nyeste filmtrailerne, spill, bakgrunner og ringetoner.

### Dette trenger du

- en Blu-ray-plate med BD-Live-innhold
- en Internett-tilkobling
- en lagringsenhet:
  - en USB-lagringsenhet med minst 1 GB ledig minne eller
  - et SD-minnekort av SDHC-typen i klasse 6 med minst 8 GB minne

### Merknad

- BD-Live-tjenestene varierer fra land til land, og avhenger av platen.
- Når du bruker BD-live, får innholdsleverandøren tilgang til informasjon på platen og hjemmekinoanlegget.

## Åpne BD-Live med en USB-lagringsenhet

- 1 Koble hjemmekinoanlegget til hjemmenettverket og Internett (se 'Datamaskiner og Internett' på side 15).
- 2 Koble USB-lagringsenheten til hjemmekinoanlegget.
  - USB-lagringsenheten blir brukt til å lagre det nedlastede BD-Live-innholdet.
- 3 Trykk på **⬆️ (Hjem)**.

- 4 Velg [**Oppsett**], og trykk deretter på **OK**.
- 5 Velg [**Avansert**] > [**Lokal lagring**] > [**USB**], og trykk deretter på **OK**.
- 6 Velg ikonet for BD-Live i platemenyen, og trykk deretter på **OK**.  
↳ BD-Live begynner å lastes. Tiden det tar å laste, avhenger av platen og av Internett-tilkoblingen.
- 7 Trykk på **Navigeringsknapper** for å navigere i BD-Live, og deretter på **OK** for å velge et element.

---

## Åpne BD-Live med et SD-kort

- 1 Koble hjemmekinoanlegget til hjemmenettverket og Internett. (se 'Datamaskiner og Internett' på side 15)
- 2 Sett inn SD-minnekortet i **SD-kortsporet** på hjemmekinoanlegget.  
↳ Første gang du setter inn et SD-minnekort, blir kortet formatert. La kortet stå i hjemmekinoanlegget etter at formateringen er ferdig (se 'Formatere et SD-kort' på side 30).
- 3 Trykk på **⬆️ (Hjem)**.
- 4 Velg [**Oppsett**], og trykk deretter på **OK**.
- 5 Velg [**Avansert**] > [**Lokal lagring**] > [**SD-kort**], og trykk deretter på **OK**.
- 6 Velg ikonet for BD-Live i platemenyen, og trykk deretter på **OK**.  
↳ BD-Live begynner å lastes. Tiden det tar å laste, avhenger av platen og av Internett-tilkoblingen.
- 7 Trykk på **Navigeringsknapper** for å navigere i BD-Live, og deretter på **OK** for å velge et element.

---

## Slette minnet

Hvis USB-lagringen ikke har nok ledig minne for BD-Live-innholdet, sletter du minnet på lagringen.

- 1 Trykk på **⬆️ (Hjem)**.
- 2 Velg [**Oppsett**], og trykk deretter på **OK**.
- 3 Velg [**Avansert**] > [**Slett minne**], og trykk deretter på **OK**.  
↳ Dette sletter det lokale minnet og sletter BD-Live-filene du har lastet ned på lagringen.

---

## Deaktivere BD-Live

Hvis du vil begrense tilgang til BD-Live, slår du på BD-Live-sikkerhet.

- 1 Trykk på **⬆️ (Hjem)**.
- 2 Velg [**Oppsett**], og trykk deretter på **OK**.
- 3 Velg [**Avansert**] > [**BD-Live-sikkerhet**] > [**På**], og trykk deretter på **OK**.  
↳ BD-Live-tilgang er begrenset.

---

### Merknad

- Du kan ikke begrense Internett-tilgang på kommersielle Blu-ray-plater.

---

## USB-lagringenheter

Du kan glede deg over bilder, lyd og video på en USB-lagring enhet.

### Dette trenger du

- En USB-lagring enhet som er formatert for FAT- eller NTFS-filsystemer, og som samsvarer med masselagringsskissen.
- En USB-skjøteledning, hvis USB-lagring enheten ikke passer i kontakten.

---

### Merknad

- Du kan bruke digitale kameraer som er koblet til med USB hvis de kan spille av filene uten å bruke et spesielt dataprogram.
- Hvis du skal spille av DRM-beskyttede DivX-filer fra en USB-lagring enhet, kobler du hjemmekinoanlegget til en TV via en HDMI-kabel.

---

## Spille av filer

- 1 Koble USB-lagring enheten til hjemmekinoanlegget.
- 2 Trykk på **⬆️ (Hjem)**.  
↳ Hjemmenyen vises.
- 3 Velg [**Bla gjennom USB-enheter**], og trykk deretter på **OK**.  
↳ En innholdsleser vises.
- 4 Velg en fil, og trykk deretter på **OK**.
- 5 Trykk på avspillingsknappene for å styre avspillingen (se 'Avspillingsknapper' på side 21).

## Avspillingsknapper

Knapp	Handling
<b>Navigeringsknapper</b>	Navigerer gjennom menyer.
<b>OK</b>	Bekrefter en inntasting eller et valg.
<b>▶ (Spille av)</b>	Starter eller gjenopptar avspilling.
<b>  </b>	Setter avspilling på pause.
<b>■</b>	Stopp avspilling.
<b>◀ / ▶</b>	Hopper til forrige eller neste spor, kapittel eller fil.
<b>◀◀ / ▶▶</b>	Spoler hurtig bakover eller fremover. Trykk gjentatte ganger for å endre søkehastigheten.
<b>Navigeringsknapper (opp/ned)</b>	Roterer bildet med eller mot klokken.
<b>SUBTITLE</b>	Brukes til å velge undertekstspråk for video.
<b>☰ OPTIONS</b>	Brukes til å åpne de avanserte alternativene når du spiller av lyd-, video- eller mediefilene (se 'Lyd-, video- og bildealternativer' på side 22).

For videoformater som DivX og WMV:

- Trykk på **■** for å stoppe avspillingen.
- Trykk på **▶ (Spille av)** for å fortsette avspillingen av videoen der du stoppet den.
- Trykk på **OK** for å spille av videoen fra begynnelsen.

## DivX

Du kan spille av DivX-videoer fra:

- en plate (se 'Plater' på side 18)
- en USB-lagringsenhet (se 'USB-lagringsenheter' på side 20)
- en nettbasert videobutikk (se 'Leie nettbasert video' på side 30)

### ☰ Merknad

- Hvis du skal spille av DRM-beskyttede DivX-filer fra en plate, en USB-lagringsenhet eller en nettbasert videobutikk, kobler du hjemmekinoanlegget til en TV via en HDMI-kabel.

## VOD-kode for DivX

Før du kjøper DivX-videoer og spiller dem av på hjemmekinoanlegget, må du registrere anlegget på [www.divx.com](http://www.divx.com) ved hjelp av DivX VOD-koden.

- 1 Trykk på **▲ (Hjem)**.
- 2 Velg [**Oppsett**], og trykk deretter på **OK**.
- 3 Velg [**Avansert**] > [**DivX® VOD-kode**], og trykk deretter på **OK**.
  - ↳ DivX VOD-registreringskoden for hjemmekinoanlegget vises.

## Teksting

Hvis videoen har undertekster på flere språk, velger du et tekstspråk.

- 1 Når du spiller av videoen, trykker du på **SUBTITLE** for å velge et språk.

### ☰ Merknad

- Kontroller at undertekstfilen har akkurat det samme navnet som videofilen. Hvis for eksempel videofilen heter "movie.avi", lagrer du undertekstfilen som "movie.srt" eller "movie.sub".
- Hjemmekinoanlegget spiller av undertekstfiler i følgende formater: .srt, .sub, .txt, .ssa, .ass, .smi og .sami. Disse filene vises ikke på menyen for filnavigering.
- Hvis undertekstene ikke vises riktig, må du endre tegnsettet.

---

## Tegnsett for undertekster

Hvis undertekstene ikke vises riktig, må du endre tegnsettet som støtter DivX-underteksten.

- 1 Trykk på **≡ OPTIONS**.  
↳ Alternativmenyen vises.
- 2 Trykk på **Navigeringsknapper** for å velge [**Tegnsett**], og trykk deretter på **OK**.
- 3 Velg et tegnsett.

Tegnsett	Språk
[Standard]	Engelsk, albansk, dansk, nederlandsk, finsk, fransk, gælisk, tysk, italiensk, kurdisk (latinsk), norsk, portugisisk, spansk, svensk, tyrkisk
[Mellom-Europa]	Albansk, kroatisk, tsjekkisk, nederlandsk, engelsk, tysk, ungarsk, irsk, polsk, rumensk, slovakisk, slovensk og sorbisk
[Kyrillisk]	Bulgarsk, hviterussisk, engelsk, makedonsk, moldovsk, russisk, serbisk og ukrainsk
[Gresk]	Gresk

---

## Lyd-, video- og bildealternativer

Du kan bruke avanserte funksjoner når du spiller av lyd-, video- eller mediefiler fra en plate eller en USB-lagringenhet.

---

### Lydalternativer

Når du spiller av lyd, kan du repetere et lydspor, en plate eller en mappe.

- 1 Trykk på **≡ OPTIONS** gjentatte ganger for å bla gjennom følgende funksjoner:
  - **RPT TRACK / RPT FILE** : Gjenta gjeldende spor eller fil.
  - **RPT DISC / RPT FOLDER** : Repeterer alle sporene på platen eller i mappen.
  - **RPT RANDOM** : Spiller av lydsporene i tilfeldig rekkefølge.
  - **RPT OFF** : Slår av repetisjonsmodusen.

---


### Videoalternativer

Når du ser på en video, kan du velge alternativer som undertekst, lydsspråk, tidssøk og bildeinnstillinger. Noen alternativer er ikke tilgjengelige, avhengig av videokilden.

- 1 Trykk på **≡ OPTIONS**.  
↳ Menyen for videoalternativer vises.
- 2 Trykk på **Navigeringsknapper** og **OK** for å velge og endre:
  - **[Lydsspråk]**: Velger lydsspråk for video.
  - **[Undertekstspråk]**: Brukes til å velge undertekstspråk for video.
  - **[Flytting av undertekst]**: Endrer plasseringen av underteksten på skjermen.
  - **[Info]**: Viser informasjon om det som blir avspilt.
  - **[Tegnsett]**: Velger et tegnsett som støtter DivX-underteksten.
  - **[Tidssøk]**: Hopper til en bestemt del i videoen ved å angi tiden for scenen.
  - **[Andre lydsspråk]**: Velg det andre lydsspråket for Blu-ray video.
  - **[Andre tekstingsspråk]**: Velg det andre tekstspråket for Blu-ray video.
  - **[Titler]**: Velger en bestemt tittel.
  - **[Kapitler]**: Velger et bestemt kapittel.
  - **[Vinkelliste]**: Velger en annen kameravinkel.
  - **[Menyer]**: Viser platemenyen.
  - **[PIP-valg]**: Vis PIP-vindu når du spiller av en Blu-ray-plate som støtter Bonus View.
  - **[Zoom]**: Zoomer inn på en videoscene eller et bilde. Trykk på **Navigeringsknapper** (venstre/høyre) for å velge en zoomfaktor.
  - **[Repeter]**: Repeterer et kapittel eller en tittel.
  - **[Repeter A-B]**: Markerer to punkter i et kapittel eller spor for å repetere avspillingen, eller slår av repetisjonsmodusen.
  - **[Bildeinnstillinger]**: Velger en forhåndsdefinert fargeinnstilling.

## Bildealternativer

Når du ser på et bilde, kan du zoome inn på bildet, rotere det, legge til animasjon til en lysbildefremvisning, og endre bildeinnstillingene.



- 1 Trykk på  **OPTIONS**.  
↳ Menyene med bildealternativer vises.
- 2 Trykk på **Navigeringsknapper** og **OK** for å velge og endre de følgende innstillingene:
  - **[Roter +90]**: Roterer bildet 90 grader med klokken.
  - **[Roter -90]**: Roterer bildet 90 grader mot klokken.
  - **[Zoom]**: Zoomer inn på en videoscene eller et bilde. Trykk på **Navigeringsknapper** (venstre/høyre) for å velge en zoomfaktor.
  - **[Info]**: Viser bildeinformasjon.
  - **[Varighet per lysb.]**: Velg visningshastighet for hvert bilde i en lysbildefremvisning.
  - **[Lysbildeanimasjon]**: Velger animasjon for lysbildefremvisningen.
  - **[Bildeinnstillinger]**: Velger en forhåndsdefinert fargeinnstilling.
  - **[Repetere]**: Repeterer en valgt mappe.

## Lysbildefremvisninger

Når du spiller av lyd, får du tilgang til artige funksjoner som lysbildefremvisninger med bilder og musikk.




## Lysbildefremvisninger med bilder

Du kan vise en lysbildefremvisning med bildene du har lagret på platen eller en USB-lagringseenhet.

- 1 Velg et bilde fra en plate eller USB-lagringseenhet, og trykk deretter på **▶ (Spille av)**.
- 2 Trykk på  **OPTIONS**.
- 3 Trykk på **Navigeringsknapper** og **OK** for å velge følgende innstillinger:
  - **[Lysbildeanimasjon]**: Velger en animasjon for lysbildefremvisningen.
  - **[Varighet per lysb.]**: Velger en visningshastighet for hvert bilde i en lysbildefremvisning.
- 4 Trykk på  for å stoppe lysbildefremvisningen.

## Lysbildefremvisninger med musikk

Du kan lage en lysbildefremvisning som spiller av musikk og bilder samtidig.

- 1 Velg et musikkspor, og trykk deretter på **OK**.
- 2 Trykk på  **BACK**, og gå til bildemappen.
- 3 Velg et bilde, og trykk deretter på **▶ (Spille av)** for å starte lysbildefremvisningen.
- 4 Trykk på  for å stoppe bildefremvisningen.
- 5 Trykk på  en gang til for å stoppe musikken.

## Radio

Du kan høre på FM-radio på hjemmekinoanlegget, og lagre opptil 40 radiostasjoner.

### Dette trenger du


- FM-antenne



### Merknad

- AM-radio og digital radio støttes ikke.
- Hvis det ikke blir funnet noe stereosignal, blir du bedt om å installere radiostasjonene på nytt.
- Best mottak får du ved å plassere antennen unna TV-en eller andre strålingskilder.

## Søke etter stasjoner

- 1 Koble til FM-antennen som beskrevet i hurtigstartveiledningen.
- 2 Trykk på  **SOURCE** gjentatte ganger til **RADIO** vises på skjermen.  
↳ Hvis du allerede har installert radiostasjonene, spilles den kanalen du sist hørte på.  
↳ Hvis du ikke har installert noen radiostasjoner, vises meldingen **AUTO INSTALL...PRESS PLAY** på skjermen. Trykk på **▶ (Spille av)**.
- 3 Trykk på de følgende knappene for å høre på eller bytte radiostasjon:

Knapp	Handling
<b>◀ / ▶</b> eller <b>Alfanumeriske knapper</b>	Velg en forhåndsinnstilt radiostasjon.
<b>Navigeringsknapper</b> (venstre/høyre)	Søker etter en radiostasjon.
<b>Navigeringsknapper</b> (opp/ned)	Fininnstiller en radiofrekvens.
<b>■</b>	Trykk for å stoppe installasjonen av radiostasjoner.
<b>↶ BACK</b>	Trykk og hold nede for å slette den forhåndsinnstilte radiostasjonen.
<b>☰ OPTIONS</b>	Manuelt: Trykk én gang for å gå til programmeringsmodusen, og trykk igjen for å lagre radiostasjonen. Automatisk: Trykk på og hold nede i tre sekunder for å installere radiostasjonene igjen.

## Høre på radio

- Trykk på **↻ SOURCE** gjentatte ganger til **RADIO** vises på skjermen.
  - Hvis du vil høre på en forhåndsinnstilt stasjon, trykker du på **◀** eller **▶**.
  - Hvis du vil søke etter, og deretter lytte til, en radiostasjon, trykker du på **Navigeringsknapper** (venstre/høyre).
- Trykk på **+/- (Volum)** for å endre volumet.

## MP3-spiller

Du kan koble til MP3-spilleren for å spille av lydfilene eller musikk.

### Dette trenger du

- en MP3-spiller
- En 3,5 mm stereolydkabel.

## Spille av musikk

- Koble MP3-spilleren til hjemmekinoanlegget som beskrevet i hurtigstartveiledningen.
- Trykk på **↻ SOURCE** gjentatte ganger til **MUSIC I-LINK** vises på skjermen.
- Trykk på knappene på MP3-spilleren for å velge og spille av lydfile eller musikk.

## iPod eller iPhone

Bruk dokkingstasjonen på hjemmekinoanlegget til å spille av musikk, filmer og bilder fra iPod eller iPhone.

### Dette trenger du

- En HDMI-kabel.



### Merknad

- Lad iPod eller iPhone i dokkingstasjonen mens hjemmekinoanlegget er i iPod-modus.

## Dokke iPod eller iPhone

- Trykk på **▲ DOCK for iPod/iPhone** for å åpne dokkingstasjonen for iPod/iPhone på hjemmekinoanlegget.
- Koble til HDMI-kabelen på hjemmekinoanlegget og TV-en.
- Slå på iPod eller iPhone, og sett den i dokkingstasjonen.

## Spille av musikk

- Dokk iPod eller iPhone (se 'Dokke iPod eller iPhone' på side 24).
- Trykk på **DOCK for iPod** på fjernkontrollen til hjemmekinoanlegget.
- Bla til iPod- eller iPhone-skjermbildet for å velge musikkspor.
  - Hvis du vil vise spillelisten på TV-en og bruke fjernkontrollen til hjemmekinoanlegget for å velge et spor, trykker du på **DOCK for iPod** igjen.

## Spille av video og lysbildeframvisninger

- 1 Dokk iPod eller iPhone (se 'Dokke iPod eller iPhone' på side 24).
- 2 Trykk på **▲ (Hjem)**.
- 3 Velg [**Bla gjennom iPod**], og trykk deretter på **OK**.
- 4 Bytt kilde på TVen til **AV/VIDEO** (tilsvarer HDMI-kabelen).  
↳ En tom TV-skjerm vises.
- 5 Trykk på **DOCK for iPod**.  
↳ Spillelistene vises på TVen.
- 6 Trykk på **Navigeringsknapper** og **OK** for å velge og spille av videoer eller bilder.

## Bruke smarttelefon

Du kan gjøre iPhone eller Android-smarttelefonen om til en virtuell fjernkontroll, eller bruke den til å bla gjennom innholdet på en plate eller USB-lagringsenhet på hjemmekinoanlegget.

### Dette trenger du

- En iPhone (iOS 3.1.3 og over) eller Android-smarttelefon (Android 2.1 og over).
- et kablet eller trådløst hjemmenettverk

### Før du begynner

- Koble hjemmekinoanlegget til hjemmenettverket (se 'Datamaskiner og Internett' på side 15).
- Angi et navn på hjemmekinoanlegget (se 'Angi et navn på hjemmekinoanlegget' på side 16).
- Koble smarttelefonen til det samme hjemmenettverket. Du finner mer informasjon i brukerhåndboken til smarttelefonen.

## Laste ned MyRemote-programmet

Last ned Philips-programmet **MyRemote** (MyRemote) til smarttelefonen. Dette programmet er gratis.

### Merknad

- Philips **MyRemote** er kun tilgjengelig for iPhone og Android-smarttelefoner.

- 1 Trykk på ikonet **App Store** (programbutikk) på iPhone eller ikonet **Market** (marked) på Android-smarttelefonen.

- 2 Søk etter programmet Philips **MyRemote**.
- 3 Følg instruksjonene på smarttelefonen for å laste ned programmet.  
↳ Ikonet **MyRemote** (MyRemote) blir lagt til på startskjermen til smarttelefonen.

## Åpne MyRemote-programmet

Åpne **MyRemote**-programmet fra smarttelefonen, og identifiser deretter hjemmekinoanlegget på hjemmenettverket.

- 1 Trykk på **MyRemote** (MyRemote) på smarttelefonen.  
↳ Hjemmekinoanlegget og de andre enhetene på nettverket vises på smarttelefonen. En søkelinje med fanene **Devices**, **Remote** og **Source** vises også.
- 2 Hvis du ikke finner hjemmekinoanlegget, må du kontrollere nettverkstilkoblingen (se 'Datamaskiner og Internett' på side 15). Deretter trykker du på fanen **Devices** (Enheter) på smarttelefonen for å søke på nytt.
- 3 Trykk på ikonet for hjemmekinoanlegg på smarttelefonen.  
↳ Den virtuelle fjernkontrollen vises på smarttelefonen.
- 4 Hvis du vil avslutte programmet, trykker du på hjem-knappen på smarttelefonen.

## Bruke smarttelefonen som en fjernkontroll

Den virtuelle fjernkontrollen vises på flere skjermer på smarttelefonen. Du får tilgang til knappene ved å skyve til venstre eller høyre på skjermen på smarttelefonen.

Det er kun de kontrollknappene som trengs i avspillingsmodusen, som er aktivert på smarttelefonen. Hvis du for eksempel spiller av bilder, er det kun de knappene på fjernkontrollen som trengs for å kontrollere bildene, som er aktiverte. Hvis du imidlertid spiller av en video, vil andre knapper, som **SUBTITLE** og **TOP MENU**, bli aktivert på smarttelefonen.

- 1 Start programmet på smarttelefonen (se 'Åpne MyRemote-programmet' på side 25).  
↳ De relevante knappene til fjernkontrollen vises, avhengig av avspillingsmodusen.

- 2 Hvis knappene til fjernkontrollen ikke vises, trykker du på fanen **Remote** (Fjernkontroll) på smarttelefonen.
- 3 Skyv til den venstre eller høyre skjermen for å få tilgang til flere knapper.

#### Merknad

- Noen kontrollfunksjoner er ikke tilgjengelig på smarttelefoner.

## Bla gjennom en plate eller USB-lagringsenhet

Du kan bla gjennom en plate eller USB-lagringsenhet fra smarttelefonen, og spille av en lyd-, video- eller multimediefil.

- 1 Start fjernkontrollprogrammet på smarttelefonen (se 'Åpne MyRemote-programmet' på side 25).
- 2 Sett i en dataplate eller koble en USB-lagringsenhet til hjemmekinoanlegget.
- 3 Trykk på fanen **Source** (Kilde) på smarttelefonen, og velg deretter **DISC** (PLATE) eller **USB** (USB).
  - ↳ Mappene på platen eller USB-lagringsenheten vises.
- 4 Velg en mappe du vil bla gjennom, og velg deretter en fil du vil spille av.
  - ↳ De relevante knappene til fjernkontrollen blir aktivert på smarttelefonen.
- 5 Hvis du vil åpne fjernkontrollen mens du blar gjennom innholdet, trykker du på fanen **Remote** (Fjernkontroll) på smarttelefonen.

## Bla gjennom PCen via DLNA

Når du kobler hjemmekinoanlegget til hjemmenettverket, kan du glede deg over musikk, bilder og videoer som er lagret på en datamaskin eller annen medieserver på nettverket.

### Dette trenger du

- Et kablet eller trådløst hjemmenettverk tilkoblet med en Universal Plug and Play-ruter (uPnP).
- En LAN-kabel for å koble hjemmekinoanlegget til hjemmenettverket.
- En medieserver som:

- PC som kjører Windows Media Player 11 eller nyere, eller
- Mac som kjører Twonky Media Server.

#### Merknad

- Hvis du vil finne ut hvordan du bruker andre medieservere som TVersion, kan du se webområdet til medieserveren.

## Konfigurere programvare for medieserver

Du må konfigurere programvaren for medieserveren for å aktivere mediedeling.

### Før du begynner

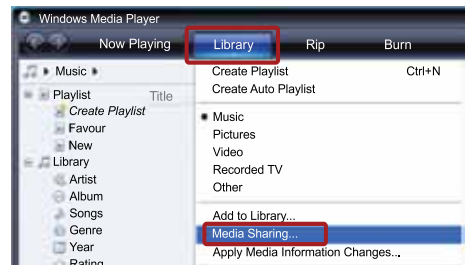
- Koble hjemmekinoanlegget til hjemmenettverket (se 'Datamaskiner og Internett' på side 15).
- Koble datamaskinen til det samme hjemmenettverket.
- Sørg for at PC-brannmuren tillater deg å kjøre Windows Media Player-programmer.
- Slå på datamaskinen og ruterer.

## Microsoft Windows Media Player 11

#### Merknad

- Skjermbildene kan se annerledes ut enn de følgende skjermbildene, avhengig av hvilken versjon av Microsoft Windows du har.

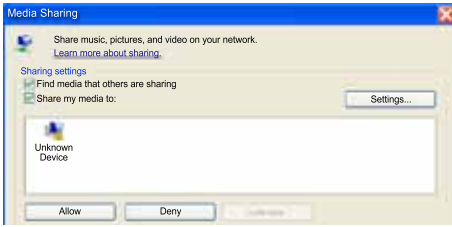
- 1 Start Windows Media Player på PCen.
- 2 Klikk på fanen **Bibliotek**, og velg deretter **Mediedeling**.



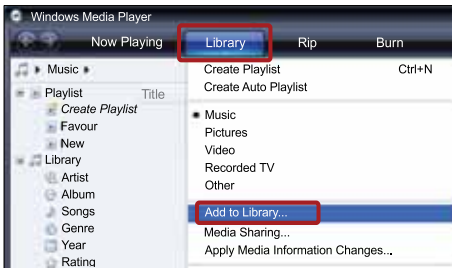
- 3 Første gangen du velger **Mediedeling** på PCen, vises et hurtigvindu. Merk av boksen **Del mine medier**, og klikk på **OK**.
  - ↳ Skjermbildet **Mediedeling** vises.



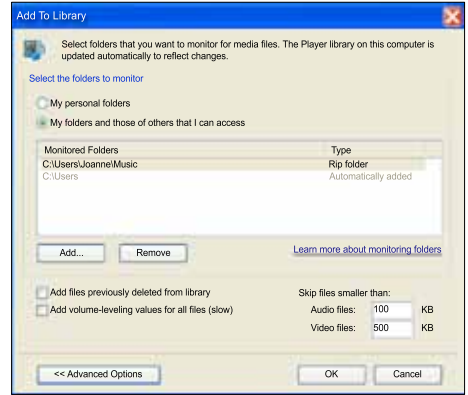
- 4 I vinduet for **Mediedeling** kontrollerer du at du ser en enhet merket **Ukjent enhet**.



- ↳ Hvis du ikke ser en ukjent enhet etter ca. et minutt, kontrollerer du om PCens brannmur blokkerer tilkoblingen.
- 5 Velg enheten, og klikk på **Tillat**.
- ↳ Et grønt merke vises ved siden av enheten.
- 6 Som standard deler Windows Media Player fra disse mappene: **Min musikk**, **Mine bilder** og **Mine videoer**. Hvis filene ligger i andre mapper, velger du **Bibliotek > Legg til i biblioteket**.

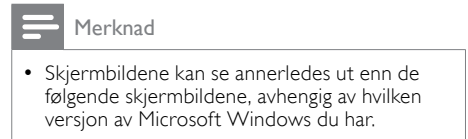


- ↳ Skjermbildet **Legg til i biblioteket** vises.
- ↳ Du kan om nødvendig velge **Avanserte alternativer** for å vise en liste over overvåkede mapper:

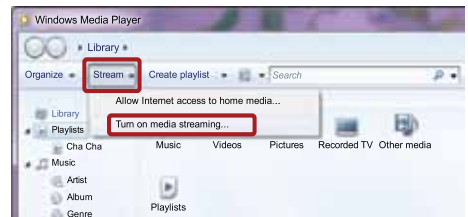


- 7 Velg **Mine mapper**, og **andres mapper jeg har tilgang til**, og klikk deretter på **Legg til**.
- 8 Følg instruksjonene på skjermen for å legge til andre mapper som inneholder mediefilene.

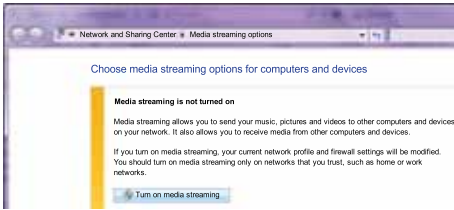
## Microsoft Windows Media Player 12



- Skjermbildene kan se annerledes ut enn de følgende skjermbildene, avhengig av hvilken versjon av Microsoft Windows du har.
- 1 Start Windows Media Player på PCen.
  - 2 I Windows Media Player velger du fanen **Dataflyt**, og velger deretter **Aktiver direkteavspilling**.
    - ↳ Skjermbildet **Alternativer for direkteavspilling av medier** vises.



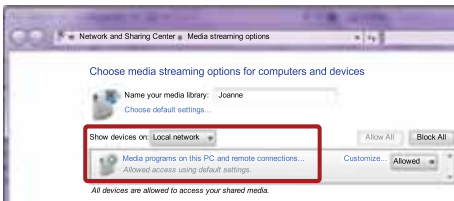
- 3 Klikk på **Aktiver direkteavspilling**.



↳ Du kommer tilbake til Windows Media Player-skjermbildet.

#### 4 Klikk på fanen **Dataflyt**, og velg **Flere alternativer for direkteavspilling**.

↳ Skjermbildet **Alternativer for direkteavspilling av medier** vises.



#### 5 Kontroller at du ser et medieprogram i vinduet **Lokalt nettverk**.

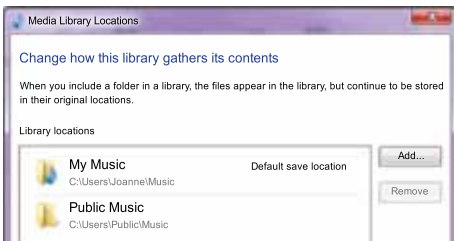
↳ Hvis du ikke ser noe medieprogram, kontrollerer du om PCens brannmur blokkerer tilkoblingen.

#### 6 Velg medieprogrammet, og klikk på **Tillatt**.

↳ En grønn pil vises ved siden av medieprogrammet.

#### 7 Windows Media Player deler fra disse mappene som standard: **Min musikk**, **My Pictures** (Mine bilder) og **Mine videoer**. Hvis filene dine er i andre mapper, klikker du på fanen **Organiser**, og velger **Administrer biblioteker** > **Musikk**.

↳ Skjermbildet **Music Library Locations** (Plasseringer i musikkbiblioteket) vises.



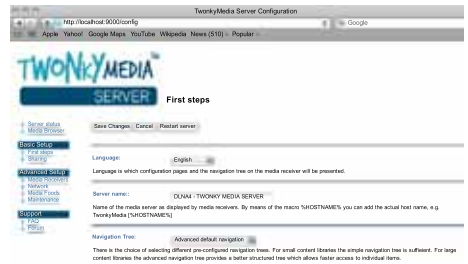
Følg instruksjonene på skjermen for å legge til andre mapper som inneholder mediefilene.

## Macintosh OS X Twonky Media (v4.4.2)

### Merknad

- Skjermbildene kan se annerledes ut enn de følgende skjermbildene, avhengig av hvilken versjon av Mac-operativsystemet du har.

- 1 Gå til <http://www.twonkymedia.com> for å kjøpe programvaren, eller last ned en 30 dagers gratis prøveversjon til Macintosh-maskinen.
- 2 Start Twonky Media på Macintosh-maskinen.
- 3 På Twonky Media Server-skjermbildet velger du **Basic Setup** (Grunnleggende oppsett) og **First Steps** (Første trinnene).
  - ↳ Skjermbildet **First steps** (Første trinnene) vises.



#### 4 Skriv inn navnet på medieserveren, og klikk deretter på **Save changes** (Lagre endringene).

#### 5 Tilbake på Twonky Media-skjermbildet velger du **Basic Setup** (Grunnleggende oppsett) og **Sharing** (Deling).

↳ Skjermbildet **Sharing** (Deling) vises.



- 6 Bla gjennom og velg mappene du vil dele, og velg deretter **Save Changes** (Lagre endringene).
- ↳ Macintosh-maskinen skanner automatisk gjennom mappene på nytt slik at de er klare til å deles.

---

## Spille av filer fra PCen

### Merknad

- Før du spiller av multimedieinnhold fra datamaskinen, må du kontrollere at hjemmekinoanlegget er koblet til hjemmenettverket, og at mediaserverens programvare er riktig konfigurert.

- 1 Bruk TVen til å bytte til den riktige HDMI-kilden for hjemmekinoanlegget.
- 2 Trykk på **▲ (Hjem)**.
  - ↳ Hjemmemenyen vises.
- 3 Velg [**Bla gjennom PC**], og trykk deretter på **OK**.
  - ↳ En innholdsleser vises.
- 4 Velg en fil, og trykk deretter på **OK**.
- 5 Trykk på avspillingsknappene for å styre avspillingen (se 'Avspillingsknapper' på side 21).

---

## Bla gjennom Net TV

### Ikke tilgjengelig i Kina

Bruk Net TV for å få tilgang til forskjellige Internett-programmer og spesielt tilpassede webområder. Hvis du vil diskutere Net TV-tjenestene med andre, kan du gå til Net TV-forumet på [www.supportforum.philips.com](http://www.supportforum.philips.com)

### Merknad

- Koninklijke Philips Electronics N.V. påtar seg ikke noe ansvar for innhold som leveres av Net TV-tjenesteleverandører.

---

## Åpne Net TV

- 1 Koble hjemmekinoanlegget til et hjemmenettverk og Internett (se 'Datamaskiner og Internett' på side 15).
- 2 Trykk på **▲ (Hjem)**.
  - ↳ Hjemmemenyen vises.
- 3 Velg [**Bla gjennom Net TV**], og trykk deretter på **OK**.
  - ↳ Hjemmesiden for Net TV vises. Den første gangen du bruker Net TV, må du følge instruksjonene på skjermen for å godta vilkårene og betingelser, og deretter registrerer du deg hos Club Philips.
- 4 Trykk på **Navigeringsknapper** for å velge **App Gallery** (programgalleri) eller **Internet** (Internett), og trykk deretter på **OK**.
  - Åpne **App Gallery** (programgalleri) for å legge til flere programmer på skjermen.
  - Åpne **Internet** (Internett) for å søke på Internett.
- 5 Trykk på **↩ BACK** for å gå tilbake til forrige side, eller trykk på **▲ (Hjem)** for å avslutte.

---

## Slette leserloggen

Slett leserloggen for å fjerne passord, informasjonskapsler og leserdata fra hjemmekinoanlegget.

- 1 Trykk på **▲ (Hjem)**.
- 2 Velg [**Oppsett**], og trykk deretter på **OK**.
- 3 Velg [**Nettverk**] > [**Slett Net TV-minnet**], og trykk deretter på **OK**.

---

## Leie nettbasert video

### Ikke tilgjengelig i Kina

Du kan leie videoer fra nettbaserte butikker via hjemmekinoanlegget. Du kan velge om du vil se dem umiddelbart eller senere.

Mange nettbaserte videobutikker tilbyr et stort utvalg av videoer, men med forskjeller i priser, perioder og betingelser for leie. Noen butikker krever at du oppretter en konto før du kan leie fra dem.

### Dette trenger du

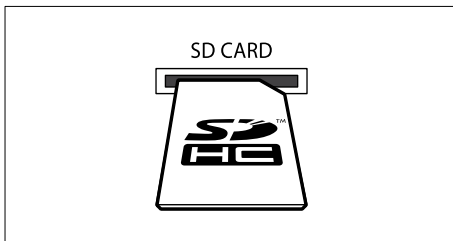
- En høyhastighets Internett-tilkobling til hjemmekinoanlegget.
- En HDMI-tilkobling mellom hjemmekinoanlegget og TVen.
- et SD-minnekort av SDHC-typen i klasse 6 med minst 8 GB minne

---

## Formatere et SD-kort

Før du laster ned nettbaserte videoer eller BD-Live-innhold, må SD-kortet være i SD-kortsporet til hjemmekinoanlegget, og det må være formatert.

- 1 Bruk TVen til å bytte til den riktige HDMI-kilden for hjemmekinoanlegget.
- 2 Sett inn SD-minnekortet i **SD CARD**-sporet på hjemmekinoanlegget.



- 3 Følg instruksjonene på skjermen for å formatere kortet.
  - ↳ Alt innhold på kortet slettes når det formateres.
- 4 La kortet stå i **SD CARD**-sporet når formateringen er ferdig.

---

## Leie og spille av nettbasert video

- 1 Koble hjemmekinoanlegget til hjemmenettverket og Internett (se 'Datamaskiner og Internett' på side 15).
- 2 Trykk på **↑ (Hjem)**.
- 3 Velg **[Bla gjennom Net TV]**, og trykk deretter på **OK**.
  - ↳ Internett-tjenestene som er tilgjengelige i landet du befinner deg i, vises.
- 4 Trykk på **Navigeringsknapper** for å gå til en videobutikk, og trykk deretter på **OK**.
- 5 Hvis du blir bedt om det, følger du instruksjonene fra videobutikken for å registrere en konto eller logge inn hvis du allerede har en konto.
  - ↳ Du vil se et valg du kan bruke for å leie videoer.
  - ↳ Hvis du har leid videoer og leieperioden ennå ikke er utløpt, vil du også se et valg du kan bruke for å se på videoene.
- 6 Følg videobutikkens instruksjoner for å leie eller se på en video.
  - Videoen blir lastet ned til SD-minnekortet. Du kan se på den nå eller når som helst i leieperioden.
  - Når du har lastet ned en video til kortet, kan du bare se på den på hjemmekinoanlegget. Du kan ikke flytte kortet til en annen enhet for å se videoen på den.
  - Hvis du flytter kortet til en annen enhet og bruker denne enheten til å formatere kortet, slettes videoen du lastet ned. Last ned videoen igjen før du ser på den.
- 7 Trykk på avspillingsknappene på fjernkontrollen for å spille av videoen, sette den på pause, søke i, eller stoppe den.

## Flervisning

Du kan se på to videokilder side ved side på enkelte Philips-TV-er. Kildene kan være:

- video fra hjemmekinoen,
- TV-kringkastninger og
- Net TV.

Se i brukerhåndboken til TV-en hvis du vil ha informasjon om hvordan du installerer flervisning.

## EasyLink

Hjemmekinoanlegget støtter Philips EasyLink, som bruker HDMI CEC-protokollen (Consumer Electronics Control). EasyLink-kompatible enheter som er tilkoblet via HDMI, kan betjenes med én enkelt fjernkontroll.

Philips garanterer ikke 100 % interoperabilitet med alle HDMI CEC-enheter:

### Dette trenger du

- HDMI-CEC-kompatible enheter
- en HDMI-tilkobling mellom de tilkoblede enhetene

### Slå på

- 1 Slå på HDMI-CEC-operasjoner på TV-en og andre tilkoblede enheter. Du finner mer informasjon i brukerhåndboken for TV-en eller andre enheter.
- 2 Trykk på **▲** (Hjem).
- 3 Velg **[Oppsett]**, og trykk deretter på **OK**.
- 4 Velg **[EasyLink]** > **[EasyLink]**, og trykk deretter på **OK**.
- 5 Velg **[På]**, og trykk deretter på **OK**.

### Betjene enheter

Du kan betjene hjemmekinoanlegget og de andre tilkoblede enhetene som er HDMI-CEC-kompatible, med én enkelt fjernkontroll.

### Ettrykksavspilling

Hvis du aktiverer ettrykksavspilling, bytter TV-en automatisk til den riktige kanalen når du spiller av en plate på hjemmekinoanlegget.

### Ettrykks-standby

Når du trykker på og holder nede **⏻** (**Standby**) på fjernkontrollen, byttes hjemmekinoanlegget og alle tilkoblede HDMI-CEC-enheter (som støtter ettrykks-standby) til standbymodus. Hvis standby ved hjelp av én knapp er aktivert på hjemmekinoanlegget, kan du bytte til standby med fjernkontrollen til TV-en eller andre HDMI-CEC-enheter.

### Systemlydkontroll

Når du spiller av fra en enhet som har lydutgangen rutet til hjemmekinoanlegget, bytter hjemmekinoanlegget automatisk til den tilsvarende lydilden.

Hvis du vil bruke ettrykkslyd, slår du på systemlydkontrollen og følger instruksjonene på TV-en for å tilordne tilkoblede enheter til lydinngangskontaktene på hjemmekinoanlegget.

### Lydingangtilordning

Når du kobler en ny enhet til hjemmekinoanlegget, må du tilordne enheten til lydinngangskontakten (se 'Spill av lyd fra hjemmekinoanlegget' på side 31).

### Spill av lyd fra hjemmekinoanlegget

Du kan spille av lyden fra en tilkoblet enhet via hjemmekinoanlegget.

- 1 Trykk på **▲** (Hjem).
- 2 Velg **[Oppsett]**, og trykk deretter på **OK**.
- 3 Velg **[EasyLink]** > **[Systemlydkontroll]** > **[På]**, og trykk deretter på **OK**.
  - Hvis du vil spille av lyd fra TV-høytalerne, velger du **[Av]** og hopper over følgende trinn.
- 4 Velg **[EasyLink]** > **[Kartlegge lydinngang]**, og trykk deretter på **OK**.
- 5 Følg instruksjonene på TV-en for å tilordne lyden til den tilkoblede enheten til lydinngangene på hjemmekinoanlegget.



#### Merknad

- Hvis du kobler hjemmekinoanlegget til TV-en via en HDMI ARC-tilkobling, må du kontrollere at TV-lyden er tilordnet til ARC-inngangen på hjemmekinoanlegget.

## 8 Endre innstillinger

Denne delen beskriver hvordan du endrer innstillingene for hjemmekinoanlegget.

### Forsiktig

- De fleste innstillingene er allerede konfigurert med den beste verdien for hjemmekinoanlegget. Med mindre du har en grunn til å endre en innstilling, bør du beholde standardverdien.

### Merknad

- En nedtonet innstilling kan ikke endres.
- Du kommer tilbake til den forrige menyen ved å trykke på **↩** BACK. Hvis du vil lukke menyen, trykker du på **🏠** (Hjem).

## Bilde

Du kan endre bildeinnstillingene slik at de passer deg.

### Merknad

- Den beste innstillingen for TVen velges automatisk. Hvis du endrer innstillingen, må du kontrollere at TVen støtter de nye innstillingene.

## Bildeinnstillinger og -format

- 1 Trykk på **🏠** (Hjem).
- 2 Velg **[Oppsett]**, og trykk deretter på **OK**.
- 3 Velg **[Video]**, og trykk deretter på **OK**.
- 4 Endre de følgende innstillingene, og trykk deretter på **OK**:
  - **[TV-skjerm]**: bildeformat
  - **[Bildeinnstillinger]**: forhåndsdefinerte fargeinnstillinger

## Bildefarge

Deep Color gjenskaper verden slik den er på TV-skjermen din, og viser livaktige bilder i over en milliard farger.

Hvis TVen støtter Deep Color og kobles til hjemmekinoanlegget via en HDMI-kabel, kan du endre Deep Color.

- 1 Trykk på **🏠** (Hjem).
- 2 Velg **[Oppsett]**, og trykk deretter på **OK**.
- 3 Velg **[Video]** > **[HDMI Deep Colour]**, og trykk deretter på **OK**.
- 4 Velg følgende alternativer, og trykk deretter på **OK**:
  - **[Auto]**: Velg automatisk HDMI Deep Color.
  - **[På]**: Vis livaktige bilder.
  - **[Av]**: Vis standard 24-biters farger.

## Bildeoppløsning

For HDMI-videoinnstillinger kobler du hjemmekinoanlegget til TVen via en HDMI-kabel.

- 1 Trykk på **🏠** (Hjem).
- 2 Velg **[Oppsett]**, og trykk deretter på **OK**.
- 3 Velg **[Video]** > **[HDMI-video]**, og trykk deretter på **OK**.
- 4 Endre innstillingen for HDMI-oppløsning, og trykk deretter på **OK**.

## Blu-ray 3D-video

Hvis du vil spille av 3D-video, kobler du hjemmekinoanlegget til en 3D-TV via en HDMI-kabel.

- 1 Trykk på **🏠** (Hjem).
- 2 Velg **[Oppsett]**, og trykk deretter på **OK**.
- 3 Velg **[Video]** > **[Se på 3D-video]** > **[Auto]**, og trykk deretter på **OK**.

## Plassering av undertekst

Du kan endre plasseringen til undertekstene automatisk slik at de passer til TV-skjermen.

- 1 Trykk på **🏠** (Hjem).
- 2 Velg **[Oppsett]**, og trykk deretter på **OK**.
- 3 Velg **[Preferanse]** > **[Automatisk flytting av undertekst]** > **[På]**, og trykk deretter på **OK**.

---

## Lyd

Du kan endre lydinnstillingene slik at de passer deg.

---

### HDMI-lyd

Hvis du vil lytte til en HDMI-lyduttgang fra TVen, må du koble hjemmekinoanlegget til TVen via en HDMI-kabel.

- 1 Trykk på **▲** (Hjem).
- 2 Velg [**Oppsett**], og trykk deretter på **OK**.
- 3 Velg [**Lyd**] > [**HDMI-lyd**], og trykk deretter på **OK**.
- 4 Velg følgende alternativer, og trykk deretter på **OK**:
  - [**Bitstrøm**]: Aktivere bitstream-uttgang via HDMI.
  - [**Auto**]: Automatisk velge det beste støttede lydformatet.
  - [**Av**]: Deaktivere lyd fra TVen.

---

### Etterbehandling av lyd

Hvis du vil velge en forhåndsdefinerte lydmodus, aktiverer du lydetterbehandling på høyttaleren (se 'Lydmodus' på side 17).

- 1 Trykk på **▲** (Hjem).
- 2 Velg [**Oppsett**], og trykk deretter på **OK**.
- 3 Velg [**Avansert**] > [**Utvidet lyd**] > [**På**], og trykk deretter på **OK**.

---

#### Merknad

- Hvis du vil spille av den originale lyden på platen, velger du [**Av**].

---

### Nattmodus

Hvis du vil lytte med lavt volum, senker du volumet til de høye lydene når du spiller av plater. Nattmodus er kun tilgjengelig for Dolby-kodete DVD- og Blu-ray-plater.

- 1 Trykk på **▲** (Hjem).
- 2 Velg [**Oppsett**], og trykk deretter på **OK**.
- 3 Velg [**Lyd**] > [**Nattmodus**] > [**På**], og trykk deretter på **OK**.

---

### Gjenopprette lydmodusinnstillinger

Gjenopprett equalizer-innstillingene for alle lydmodiene til standardverdier.

- 1 Trykk på **▲** (Hjem).
- 2 Velg [**Oppsett**], og trykk deretter på **OK**.
- 3 Velg [**Lyd**] > [**Standard lydinnstillinger**], og trykk deretter på **OK**.

---

### Språk

Du kan velge et språk for Home-menyen, lyden og undertekstene.

---

### Hjemmemeny

- 1 Trykk på **▲** (Hjem).
- 2 Velg [**Oppsett**], og trykk deretter på **OK**.
- 3 Velg [**Preferanse**] > [**Menyspråk**], og trykk deretter på **OK**.
- 4 Velg et menyspråk, og trykk deretter på **OK**.

---

### Platetyl

- 1 Trykk på **▲** (Hjem).
- 2 Velg [**Oppsett**], og trykk deretter på **OK**.
- 3 Velg [**Preferanse**] > [**Lyd**], og trykk deretter på **OK**.
- 4 Velg et lydsspråk for plater, og trykk deretter på **OK**.

---

#### Merknad

- Hvis ditt foretrukne platespråk ikke er tilgjengelig, kan du velge [**Andre**] fra listen, og angi den firesifrede språkkoden som du finner i slutten av denne brukerhåndboken (se 'Språkkode' på side 42).
- Hvis du velger et språk som ikke er tilgjengelig på en plate, bruker hjemmekinoanlegget standardsspråket på platen.

---

## Plateundertekst

- 1 Trykk på **▲** (Hjem).
- 2 Velg **[Oppsett]**, og trykk deretter på **OK**.
- 3 Velg **[Preferanse]** > **[Undertekst]**, og trykk deretter på **OK**.
- 4 Velg et undertekstspråk for plater, og trykk deretter på **OK**.

---

## Platemeny

- 1 Trykk på **▲** (Hjem).
- 2 Velg **[Oppsett]**, og trykk deretter på **OK**.
- 3 Velg **[Preferanse]** > **[Platemeny]**, og trykk deretter på **OK**.
- 4 Velg et menypråk for plater, og trykk deretter på **OK**.

### Merknad

- Hvis ditt foretrukne platespråk ikke er tilgjengelig, kan du velge **[Andre]** fra listen, og angi den firesifrede språkkoden som du finner i slutten av denne brukerhåndboken. (se 'Språkkode' på side 42)
- Hvis du velger et språk som ikke er tilgjengelig på en plate, bruker hjemmekinoanlegget standardspråket på platen.

---

## Foreldrekontroll

Begrenser tilgangen til plater som er innspilt med aldersgrense.

---

## Passord

Du kan angi eller endre passordet for å spille av en begrenset plate.

- 1 Trykk på **▲** (Hjem).
- 2 Velg **[Oppsett]**, og trykk deretter på **OK**.
- 3 Velg **[Preferanse]** > **[Endre passord]**, og trykk deretter på **OK**.  
↳ En meny for endring av passord vises.
- 4 Følg instruksjonene på TVen for å angi eller endre passordet.
  - Hvis du ikke har noe passord, eller hvis du har glemt det, angi du **0000**.
- 5 Trykk på **OK**.

---

## Aldersgrense

Noen plater er innspilt med begrensninger ut fra alder. Du kan konfigurere hjemmekinoanlegget til å kun spille av plater med en aldersgrense som er lavere enn barnets alder.

- 1 Trykk på **▲** (Hjem).
- 2 Velg **[Oppsett]**, og trykk deretter på **OK**.
- 3 Velg **[Preferanse]** > **[Foreldrekontroll]**, og trykk deretter på **OK**.  
↳ En melding ber deg om å angi passordet.
- 4 Angi passordet med **Numeriske knapper**.
- 5 Velg en aldersgrense, og trykk deretter på **OK**.
  - Hvis du vil spille av alle platene uavhengig av aldersgrense, velger du nivå **8** eller **[Av]**.

---

## Energibesparende

Spar energi ved å endre de følgende innstillingene.

---

### Auto-standby

Når du spiller av en plate eller en USB-lagringseenhet, settes hjemmekinoanlegget automatisk i standby hvis

- det er satt på pause eller står i stoppmodus, og
- ingen har trykt på knappene i løpet av 30 minutter

- 1 Trykk på **▲** (Hjem).
- 2 Velg **[Oppsett]**, og trykk deretter på **OK**.
- 3 Velg **[Preferanse]** > **[Auto-standby]** > **[På]**, og trykk deretter på **OK**.

---

### Sleep timer

Angir timere for å bytte hjemmekinoanlegget til standbymodus etter en angitt tid.

- 1 Trykk på **▲** (Hjem).
- 2 Velg **[Oppsett]**, og trykk deretter på **OK**.
- 3 Velg **[Preferanse]** > **[Sleep Timer]**, og trykk deretter på **OK**.
- 4 Velg varighet for Sleep Timer.  
↳ Sleep Timer-funksjonen kan settes til opptil 60 minutter. Hvis Sleep Timer er satt til **[Av]**, slås den av.



- 5 Trykk på **OK** for å aktivere.  
↳ Hjemmekinoanlegget settes i standby etter den angitte tiden.

---

## Skjermsparer

Sett automatisk hjemmekinoanlegget i skjermsparermodus hvis

- det er satt på pause eller står i stoppmodus, og
- ingen har trykt på knappene i løpet av 10 minutter

- 1 Trykk på **⬆** (Hjem).
- 2 Velg [**Oppsett**], og trykk deretter på **OK**.
- 3 Velg [**Preferanse**] > [**Skjermbeskytter**] > [**På**], og trykk deretter på **OK**.

---

## Displaypanel

Endrer lysstyrken for displayet til hjemmekinoanlegget.

- 1 Trykk på **⬆** (Hjem).
- 2 Velg [**Oppsett**], og trykk deretter på **OK**.
- 3 Velg [**Preferanse**] > [**Skjermpanel**], og trykk deretter på **OK**.
- 4 Velg lysstyrken, og trykk deretter på **OK**.

---

## Bruke fabrikkinnstillinger

Tilbakestiller hjemmekinoanlegget til standardinnstillingene. Du kan ikke tilbakestille innstillingene for foreldrekontroll.

- 1 Trykk på **⬆** (Hjem).
- 2 Velg [**Oppsett**], og trykk deretter på **OK**.
- 3 Velg [**Avansert**] > [**Gjenopprett standardinnstill.**], og trykk deretter på **OK**.
- 4 Velg [**OK**], og trykk deretter på **OK**.

# 9 Oppdatere programvaren

Hvis du fortsatt vil motta de beste funksjonene og den beste støtten, må du oppdatere programvaren jevnlig. Du kan sammenligne den gjeldende programvareversjonen med den nyeste på [www.philips.com/support](http://www.philips.com/support).

---

## Kontrollere programvareversjon

- 1 Trykk på **⬆** (Hjem).
- 2 Velg [**Oppsett**], og trykk deretter på **OK**.
- 3 Velg [**Avansert**] > [**Versjonsinfo**], og trykk deretter på **OK**.  
↳ Programvareversjonen vises.

---

## Oppdatere programvaren via Internett

- 1 Koble hjemmekinoanlegget til nettverket. Bruk
  - en kablet nettverkstilkobling (se 'Konfigurere kablet nettverk' på side 15)
  - en trådløs nettverkstilkobling (se 'Konfigurere trådløst nettverk' på side 16)
- 2 Trykk på **⬆** (Hjem).
- 3 Velg [**Oppsett**], og trykk deretter på **OK**.
- 4 Velg [**Avansert**] > [**Programvareoppdatering**] > [**Nettverk**].  
↳ Hvis et oppgraderingsmedium blir funnet, blir du bedt om å starte eller avbryte oppdateringen.
- 5 Følg instruksjonene på TVen for å bekrefte oppdateringen.  
↳ Hjemmekinoanlegget slår seg automatisk av og deretter på igjen når programvareoppdateringen er fullført. Hvis det ikke gjør det, kobler du fra strømledningen i noen sekunder før du kobler den til igjen.

## Merknad

- Hvis hjemmekinoanlegget ikke kan koble til Philips-serveren, trykker du på **▲ (Hjem)**, og velger **[Oppsett] > [Nettverk] > [Nettverksinstallasjon]** for å konfigurere nettverket.

---

## Oppdatere programvaren via USB

### Dette trenger du

- en USB-flashstasjon med minst 75 MB ledig minne Den må være FAT- eller NTFS-formatert. Ikke bruk en USB-harddisk.
- En PC med Internett-tilgang.
- Et arkiveringsverktøy som støtter ZIP-filformatet (for eksempel WinZip® for Microsoft® Windows® eller Stuffit® for Macintosh®).

---

### Trinn 1: Laste ned den nyeste programvaren

- 1 Koble en USB-flashstasjon til datamaskinen.
- 2 Bruk nettleseren til å gå til [www.philips.com/support](http://www.philips.com/support).
- 3 På Philips' webområde for brukerstøtte finner du frem til produktet og går til **Software and drivers** (programvare og drivere).
  - ↳ Programvareoppdateringen er tilgjengelig som en zip-fil.
- 4 Lagre zip-filen i rotkatalogen på USB-flashstasjonen.
- 5 Bruk arkiveringsverktøyet for å pakke ut programvareoppdateringsfilen i rotkatalogen på USB-flashstasjonen.
  - ↳ Filene pakkes ut i **UPG\_ALL**-mappen på USB-flashstasjonen.
- 6 Koble USB-flashstasjonen fra datamaskinen.

---

### Trinn 2: Oppdatere programvaren

#### Forsiktig

- Før du kobler USB-flashstasjonen til hjemmekinoanlegget, må du kontrollere at det ikke er noen plate i plateskuffen og at plateskuffen er lukket.

- 1 Koble USB-flashstasjonen til hjemmekinoanlegget.
- 2 Sett TVen til den riktige kilden for hjemmekinoanlegget.
- 3 Trykk på **▲ (Hjem)**, og velg deretter **[Oppsett]**.
- 4 Velg **[Avansert] > [Programvareoppdatering] > [USB]**.
- 5 Følg instruksjonene på TV-skjermen for å bekrefte oppdateringen.
  - ↳ Hjemmekinoanlegget slår seg automatisk av og deretter på igjen når programvareoppdateringen er fullført. Hvis det ikke gjør det, kobler du fra strømledningen i noen sekunder før du kobler den til igjen.

#### Merknad

- Når programvareoppdateringen pågår, må du ikke slå av strømmen eller fjerne USB-flashstasjonen.

# 10 Produktspesifikasjoner

## Merknad

- Spesifikasjoner og design kan endres uten varsel.

### Regionkoder

Typeplaten på baksiden eller undersiden av hjemmekinoanlegget viser hvilke regioner som støttes.

Land	DVD	BD
Europa, Storbritannia	 	
Asia Stillehavet, Taiwan, Korea	 	
Latin-Amerika	 	
Australia, New Zealand	 	
Russland, India	 	
Kina	 	

### Medieformater

- AVCHD, BD, BD-R/BD-RE, BD-Video, DVD-Video, DVD+R/+RW, DVD-R/-RW, DVD+R/-R DL, CD-R/CD-RW, Audio CD, Video CD/SVCD, bildefiler, MP3-medier, WMA-medier, DivX Plus HD-medier, USB-lagringenhet

### Filformater

- Audio: .aac, .mka, .mp3, .wma, .wav, .mp4, .m4a
- Video: .avi, .divx, .mp4, .mkv, .asf, .wmv, .mpg, .mpeg,
- Picture: .jpg, .jpeg, .gif, .png

### Lydformater

Hjemmekinoanlegget støtter de følgende lydformatene.

Filtype	Beholder	Lydkodek	Bithastighet
.mp3	MP3	MP3	32–320 kbps
.wma	ASF	WMA	64–160 kbps
.aac	AAC	AAC, HE-AAC	192 kbps
.wav	WAV	PCM	1,4 Mbps
.m4a	MKV	AAC	192 kbps
.mka	MKA	PCM	27,648 Mbit/s
.mka	MKA	Dolby Digital	640 kbps
.mka	MKA	DTS-kjerne	1,54 Mbps
.mka	MKA	MPEG	912 kbps
.mka	MKA	MP3	32–320 kbps
.mka	MKA	WMA	64–160 kbps
.mka	MKA	AAC, HE-AAC	192 kbps

## Videoformater

Hvis du har en HDTV, kan du spille av de følgende videofilene på hjemmekinoanlegget:

- Oppløsning: 1920 x 1080 piksler ved
- Bildehastighet: 6–30 bilder per sekund

### .avi files i AVI-beholder

Lydkodek	Videokodek	Bithastighet
PCM, Dolby Digital, DTS-kjerne, MP3, WMA	DivX 3.11, DivX 4.x, DivX 5.x, DivX 6.x	Maksimalt 10 Mbps
	MPEG 1, MPEG 2	20 Mbps (topp 40 Mbps)
	MPEG 4 ASP	Maksimalt 10 Mbps
	H.264/AVC HP ved 4.1/4.0, MP ved 3.2/3.1/3.0	20 Mbps (topp 40 Mbps)
	WMV9	20 Mbps

### .divx-filer i AVI-beholder

Lydkodek	Videokodek	Bithastighet
PCM, Dolby Digital, MP3, WMA	DivX 3.11, DivX 4.x, DivX 5.x, DivX 6.x	Maksimalt 10 Mbps
	MPEG 1, MPEG 2	20 Mbps (topp 40 Mbps)
	MPEG 4 ASP	Maksimalt 10 Mbps

### .mp4- eller .m4v-filer i MP4-beholder

Lydkodek	Videokodek	Bithastighet
Dolby Digital, MPEG, MP3, AAC, HE-AAC	MPEG 1, MPEG 2	20 Mbps (topp 40 Mbps)
	MPEG 4 ASP	Maksimalt 10 Mbps
	H.264/AVC HP ved 4.1/4.0, MP ved 3.2/3.1/3.0	20 Mbps (topp 40 Mbps)

### .mkv-filer i MKV-beholder

Lydkodek	Videokodek	Bithastighet
PCM, Dolby Digital, DTS-kjerne, MPEG, MP3, WMA, AAC, HE-AAC	MPEG 1, MPEG 2	20 Mbps (topp 40 Mbps)
	MPEG 4 ASP	Maksimalt 10 Mbps
	H.264/AVC HP ved 4.1/4.0, MP ved 3.2/3.1/3.0	20 Mbps (topp 40 Mbps)
	WMV9	20 Mbps

### .asf- og .wmv-filer i ASF-beholder

Lydkodek	Videokodek	Bithastighet
PCM, Dolby Digital, MP3, WMA	MPEG 4 ASP	Maksimalt 10 Mbps
	H.264/AVC HP ved 4.1/4.0, MP ved 3.2/3.1/3.0	20 Mbps (topp 40 Mbps)
	WMV9	20 Mbps

### .mpg- og .mpeg-filer i PS-beholder

Lydkodek	Videokodek	Bithastighet
PCM, DTS-kjerne, MPEG, MP3	MPEG 1, MPEG 2	20 Mbps (topp 40 Mbps)
	MPEG 1, MPEG 2	20 Mbps (topp 40 Mbps)

---

## Forsterker

- Total utgangseffekt: 500 W RMS (30 % THD)
- Frekvensrespons: 20 Hz–20 kHz /  $\pm 3$  dB
- Signal-til-støy-forhold: > 65 dB (CCIR) / (A-belastet)
- Inngangssensitivitet:
  - AUX1, AUX2: 500 mV
  - Music iLink: 250 mV

---

## Video

- Signalsystem: PAL / NTSC
- HDMI-utgang: 480i/576i, 480p/576p, 720p, 1080i, 1080p, 1080p24

---

## Lyd

- Digital S/PDIF-lydinngang:
  - Koaksial: IEC 60958-3
  - Optisk: TOSLINK
- Samplingsfrekvens:
  - MP3: 32 kHz, 44,1 kHz, 48 kHz
  - WMA: 44,1 kHz, 48 kHz
- Konstant bithastighet:
  - MP3: 32–320 kbps
  - WMA: 48 til 192 kbps

---

## Radio

- Innstillingsområde:
  - Europa/Kina: FM 87,5–108 MHz (50 kHz)
  - Asia-Stillehavet/Russland/Latin-Amerika: FM 87,5–108 MHz (50/100 kHz)
- Signal-til-støy-forhold: FM 55 dB
- Frekvensrespons: FM 60 Hz–12,5 kHz /  $\pm 3$  dB

---

## USB

- Kompatibilitet: Høyhastighets USB-enhet (2.0)
- Klassestøtte: MSC (USB Mass Storage Class)
- Filsystem: FAT16, FAT32, NTFS
- Maksimal minnestøtte: < 160 GB

---

## Hovedenhet

- Mål (B x H x D): 307,2 x 68,8 x 304,4 mm
- Vekt: 2,4 kg

---

## Subwoofer

- Strømforsyning:
  - Europa/Kina: 220–240 V~, 50 Hz
  - Latin-Amerika/Asia-Stillehavet: 110–127 V/220–240 V~, 50–60 Hz
  - Russland/India: 220–240 V~, 50 Hz
- Effektforbruk: 100 W
- Strømforbruk i standbymodus:  $\leq 0,5$  W
- Impedans: 3 ohm
- Høytaldrivere: 165 mm (6,5") basshøytaler
- Frekvensrespons: 20 Hz–150 Hz
- Mål (B x H x D): 196 x 397 x 342,3 mm
- Vekt: 6,1 kg
- Kabellengde: 3 m

---

## Høytalere

- Utgangseffekt: 2 x 135 W RMS (30 % THD)
- Høytalerimpedans: 5 ohm
- Høytaldrivere: 2 x 76,2 mm (3 tommer) woofer + 1 x 31,8 mm (1,25 tommer) diskant-høytaler
- Frekvensrespons: 150 Hz–20 kHz
- Mål (B x H x D): 99 x 334 x 130,6 mm
- Vekt: 3,3 kg/hver
- Kabellengde: 3 m

---

## Batterier til fjernkontroll

- 2 x AAA-R03-1,5 V

---

## Laser

- Lasertype (diode): InGaN/AlGaIn (BD), AlGaInP (DVD/CD)
- Bølgelengde: 405 +7 nm/-7 nm (BD), 655 +10 nm/-10 nm (DVD), 790 +10 nm/-20 nm (CD)
- Utgangseffekt (maks. effekt): 20 mW (BD), 6 mW (DVD), 7 mW (CD)

# 11 Feilsøking



## Advarsel

- Fare for elektrisk støt. Fjern aldri dekselet på dette produktet.

Prøv aldri å reparere systemet selv, da det kan gjøre garantien ugyldig.

Hvis du får problemer med bruken av produktet, bes du kontrollere følgende punkter før du ber om service. Hvis problemet vedvarer, registrerer du produktet for å få støtte på [www.philips.com/welcome](http://www.philips.com/welcome).

## Hovedenhet

### Knappene på hjemmekinoanlegget fungerer ikke.

- Koble hjemmekinoanlegget fra strømforsyningen i et par minutter, og koble det til igjen.

## Bilde

### Ikke bilde.

- Kontroller at TVen byttes til riktig kilde for hjemmekinoanlegget.

### Det vises ikke noe bilde på en TV som er koblet til via HDMI.

- Sørg for at du bruker en høyhastighets HDMI-kabel for å koble sammen hjemmekinoanlegget og TVen. Enkelte standard HDMI-kabler gir ikke riktig visning av visse bilder, 3D-videoer eller Deep Color.
- Kontroller at HDMI-kabelen ikke er defekt. Hvis den er det, bytter du til en ny kabel.
- Trykk på **▲ (Hjem)** og deretter **731** på fjernkontrollen for å gjenopprette standard bildeoppløsning.
- Endre HDMI-videoinnstillingen, eller vent i 10 sekunder på automatisk gjenoppretting. (se 'Bildeoppløsning' på side 32)

### Platen spiller ikke av HD-video.

- Kontroller at platen inneholder HD-video.
- Kontroller at TVen støtter HD-video.
- Bruk en HDMI-kabel til å koble til TVen.

## Lyd

### Ingen lyd fra høyttalerne til hjemmekinoanlegget.

- Koble lyd-kabelen fra hjemmekinoanlegget til TVen eller andre enheter. Du trenger ikke en ekstra lydtilkobling når:
  - hjemmekinoanlegget og TVen er koblet via en **HDMI ARC**-tilkobling
  - en enhet er koblet til **HDMI IN**-kontakten på hjemmekinoanlegget
- Konfigurer lyden på den tilkoblede enheten (se 'Konfigurer lyd på tilkoblede enheter' på side 14).
- Tilbakestill hjemmekinoanlegget til fabrikkinnstillingene (se 'Bruke fabrikkinnstillinger' på side 35), slå det av, og slå det deretter på igjen.
- Trykk på **SOURCE** gjentatte ganger på hjemmekinoanlegget for å velge den riktige lydinnngangen.

### Forvrengt lyd eller ekko.

- Hvis du spiller av lyd fra TVen via hjemmekinoanlegget, må du kontrollere at TVen er dempet.

### Lyd og bilde er ikke synkronisert.

- 1) Trykk på **≡ SOUND SETTINGS**.  
2) Trykk på **Navigeringsknapper** (venstre/høyre) for å velge **AUD SYNC**, og trykk deretter på **OK**. 3) Trykk på **Navigeringsknapper** (opp/ned) for å synkronisere lyden med bildet.

## Spille av

### Kan ikke spille av en plate.

- Rengjør platen.
- Kontroller at hjemmekinoanlegget støtter platetypen (se 'Medieformater' på side 37).
- Kontroller at hjemmekinoanlegget støtter platens regionkode (se 'Regionkoder' på side 37).
- Hvis platen er en DVD±RW- eller DVD±R-plate, må du kontrollere at den er ferdigstilt.

### Kan ikke spille av en DivX-fil.

- Kontroller at DivX-filen er kodet i henhold til profilen for hjemmekinoanlegg (Home Theater Profile) med DivX-koderen.
- Kontroller at DivX-filen er komplett.

### DivX subtitles do not display correctly.

- Make sure that the subtitle file name is the same as the movie file name (se 'Teksting' på side 21).
- Select the correct character set: 1) Press **≡** **OPTIONS**. 2) Select **[Tegnsett]**. 3) Select the supported character set. 4) Press **OK**.

**Kan ikke lese innholdet på en USB-lagringenhet.**

- Kontroller at formatet til USB-lagringenheten er kompatibelt med hjemmekinoanlegget.
- Kontroller at filsystemet på USB-lagringenheten støttes av hjemmekinoanlegget.

**“No entry” (Ingen oppføring) eller “x” vises på TVen.**

- Handlingen er ikke mulig å utføre.

**EasyLink virker ikke.**

- Kontroller at hjemmekinoanlegget er koblet til en Philips EasyLink-TV, og at alternativet for EasyLink er slått på (se ‘EasyLink’ på side 31).

**Når du slår på TVen, slås hjemmekinoanlegget automatisk på.**

- Dette er normalt når du bruker Philips EasyLink (HDMI-CEC). Hvis du vil at hjemmekinoanlegget skal fungere uavhengig av TVen, slår du av EasyLink.

**Får ikke tilgang til BD-Live.**

- Kontroller at hjemmekinoanlegget er koblet til nettverket. Bruk en kablet nettverkstilkobling (se ‘Kablet tilkobling’ på side 15) eller en trådløs nettverkstilkobling (se ‘Trådløs tilkobling’ på side 16).
- Kontroller at nettverket er konfigurert. Bruk en kablet nettverksinstallasjon (se ‘Konfigurer kablet nettverk’ på side 15) eller en trådløs nettverksinstallasjon (se ‘Trådløs tilkobling’ på side 16).
- Kontroller at Blu-ray-platen støtter BD-Live.
- Slett minnelageret. (se ‘Slette minnet’ på side 20)

**Kan ikke spille av video eller bilder fra en iPod eller iPhone på TVen.**

- Bla gjennom og velg videoene og bildene fra iPod eller iPhone-skjermen, og spill dem av på TVen.
- Kontroller at iPod- eller iPhone-programvaren ikke har blitt tuklet med eller endret på ulovlig vis.

**Kan ikke vise bilder fra en iPod eller iPhone på TVen.**

- Kontroller at hjemmekinoanlegget er koblet til TVen via en HDMI-kabel.
- Bytt kilde på TVen til **AV/VIDEO** (tilsvarer HDMI-kabelen).
- Trykk på **Navigeringsknapper** og **OK** på fjernkontrollen til hjemmekinoanlegget for å velge og spille av.
- Kontroller at iPod- eller iPhone-programvaren ikke har blitt tuklet med eller endret på ulovlig vis.

**Spille av 3D-video i 2D-modus.**

- Kontroller at hjemmekinoanlegget er koblet til en 3D-TV via en HDMI-kabel.
- Kontroller at platen er en Blu-ray 3D-plate og at Blu-ray 3D-videoalternativet er slått på (se ‘Blu-ray 3D-video’ på side 32).

**TV-skjermen er svart når du spiller av en Blu-ray 3D-video eller enn DivX-kopibeskyttet video.**

- Kontroller at hjemmekinoanlegget er koblet til TVen via en HDMI-kabel.
- Bytt til den riktige HDMI-kilden på TVen.

**Kan ikke laste ned video fra en nettbasert videobutikk.**

- Kontroller at hjemmekinoanlegget er koblet til TVen via en HDMI-kabel.
- Kontroller at SD-kortet er formatert, har nok plass til å lagre videoen du laster ned, og at det er av SDHC-typen, klasse 6.
- Kontroller at du har betalt for videoen, og at leieperioden ikke er utløpt.
- Kontroller at du har en god nettverkstilkobling. Bruk en kablet nettverkstilkobling (se ‘Kablet tilkobling’ på side 15) eller en trådløs nettverkstilkobling (se ‘Trådløs tilkobling’ på side 16).
- Hvis du vil ha mer informasjon, går du til webområdet til videobutikken.

---

**Nettverk****Trådløst nettverk fungerer ikke slik det skal eller ble ikke funnet.**

- Kontroller at det trådløse nettverket ikke forstyrres av mikrobølgeovner, DECT-telefoner eller andre Wi-Fi-enheter i nabolaget.
- Hvis det trådløse nettverket ikke fungerer slik det skal, kan du prøve en kablet nettverksinstallasjon (se ‘Konfigurer kablet nettverk’ på side 15).

# 12 Språkkode

Abkhazian	6566	Inupiaq	7375	Pushto	8083
Afar	6565	Irish	7165	Russian	8285
Afrikaans	6570	Íslenska	7383	Quechua	8185
Amharic	6577	Italiano	7384	Raeto-Romance	8277
Arabic	6582	Ivrit	7269	Romanian	8279
Armenian	7289	Japanese	7465	Rundi	8278
Assamese	6583	Javanese	7486	Samoan	8377
Avestan	6569	Kalaallisut	7576	Sango	8371
Aymara	6589	Kannada	7578	Sanskrit	8365
Azerhijani	6590	Kashmiri	7583	Sardinian	8367
Bahasa Melayu	7783	Kazakh	7575	Serbian	8382
Bashkir	6665	Kernewek	7587	Shona	8378
Belarusian	6669	Khmer	7577	Shqip	8381
Bengali	6678	Kinyarwanda	8287	Sindhi	8368
Bihari	6672	Kirghiz	7589	Sinhalese	8373
Bislama	6673	Komi	7586	Slovensky	8373
Bokmål, Norwegian	7866	Korean	7579	Slovenian	8376
Bosanski	6683	Kuanyama; Kwanyama	7574	Somali	8379
Brezhoneg	6682	Kurdish	7585	Sotho; Southern	8384
Bulgarian	6671	Lao	7679	South Ndebele	7882
Burmese	7789	Latina	7665	Sundanese	8385
Castellano, Español	6983	Latvian	7686	Suomi	7073
Catalán	6765	Letzeburgesch;	7666	Swahili	8387
Chamorro	6772	Limburgan; Limburger	7673	Swati	8383
Chechen	6769	Lingala	7678	Svenska	8386
Chewa; Chichewa; Nyanja	7889	Lithuanian	7684	Tagalog	8476
中文	9072	Luxembourgish;	7666	Tahitian	8489
Chuang; Zhuang	9065	Macedonian	7775	Tajik	8471
Church Slavic; Slavonic	6785	Malagasy	7771	Tamil	8465
Chuvash	6786	Magyar	7285	Tatar	8484
Corsican	6779	Malayalam	7776	Telugu	8469
Česky	6783	Maltese	7784	Thai	8472
Dansk	6865	Manx	7186	Tibetan	6679
Deutsch	6869	Maori	7773	Tigrinya	8473
Dzongkha	6890	Marathi	7782	Tonga (Tonga Islands)	8479
English	6978	Marshallese	7772	Tsonga	8483
Esperanto	6979	Moldavian	7779	Tswana	8478
Estonian	6984	Mongolian	7778	Türkçe	8482
Euskara	6985	Nauru	7865	Turkmen	8475
Ελληνικά	6976	Navaho; Navajo	7886	Twi	8487
Faroese	7079	Ndebele, North	7868	Uighur	8571
Français	7082	Ndebele, South	7882	Ukrainian	8575
Frysk	7089	Ndonga	7871	Urdu	8582
Fijian	7074	Nederlands	7876	Uzbek	8590
Gaelic; Scottish Gaelic	7168	Nepali	7869	Vietnamese	8673
Gallegan	7176	Norsk	7879	Volapuk	8679
Georgian	7565	Northern Sami	8369	Walloon	8765
Gikuyu; Kikuyu	7573	North Ndebele	7868	Welsh	6789
Guarani	7178	Norwegian Nynorsk;	7878	Wolof	8779
Gujarati	7185	Occitan; Provençal	7967	Xhosa	8872
Hausa	7265	Old Bulgarian; Old Slavonic	6785	Yiddish	8973
Herero	7290	Oriya	7982	Yoruba	8979
Hindi	7273	Oromo	7977	Zulu	9085
Hiri Motu	7279	Ossetian; Ossetic	7983		
Hrwatski	6779	Pali	8073		
Ido	7379	Panjabi	8065		
Interlingua (International)	7365	Persian	7065		
Interlingue	7365	Polski	8076		
Inuktitut	7385	Portugués	8084		



# 13 Stikkord

---

forsterker 39

---

## 2

2D-video 19

---

## 3

3D

3D-platte i 2D-modus 19

3D-sikkerhet 7

3D-video 18

---

## A

auto-standby 34

### avansert

oppdatering av programvare 35

BD-Live-sikkerhet 20

forbedret lyd 33

gjenopprette standardinnstillinger 35

programvareversjon 35

---

## A

### aktiver

automatisk flytting av teksting 32

auto-standby 34

BD-Live 20

forhåndsdefinert lydmodus 33

HDMI-CEC 31

skjermsparer 35

Aldersgrense 34

### alternativer

bilde 23

lyd 22

video 22

### alternativer for strøm

auto-standby 34

lysstyrke 35

skjermsparer 35

tidsinnst. av 34

---

## Å

åpne plateskuff 8

---

## B

Bass 18

### BD-Live

BD-Live (SD-kort) 20

BD-Live (USB) 19

deaktiver 20

feilsøking 40

slette minne 20

### bilde

alternativer 23

feilsøking 40

innstillinger 32

lysbildefremvisninger 23

rottere 23

zoome 23

### bildealternativer

bla gjennom 23

fra iPhone 26

fra iPod 25

Net TV 29

nettbaserte videobutikker 30

platte 18

USB-lagringseenhet 20

### Blu-ray

BonusView 18

brukerhåndbok 19

### brukerhåndbok

laste ned 3

les 2

naviger 2

oppdatering 3

---

## D

### datamaskin

DLNA 26

koble til 15

medieserverprogramvare 26

datanettverk 15

### deaktiver

BD-Live 20

etterbehandling av lyd 33

HDMI-CEC 31

Diskant 18

display 8

### DivX

tegnsett 22

teksting 21

VOD-kode 21

DLNA 26

dokke iPod eller iPhone 24

---

---

## E

### EasyLink (HDMI-CEC)

ettrykksavspilling	31
ettrykks-standby	31
kontrollknapper	10
lydinggangtilordning	31
systemlydkontroll	31
<b>energi</b>	
auto-standby	34
lysstyrke	35
skjermsparer	35
tidsinnst. av	34
<b>ettrykksavspilling</b>	31
<b>ettrykks-standby</b>	31

---

## F

### fabrikkinnstillinger

<b>feilsøking</b>	
bilde	40
hovedenhet	40
kobling	40
lyd	40
nettverk	41
serienummer	4
spille av	40
<b>fjernkontroll</b>	
batterier	39
oversikt	8
<b>FM-antenne</b>	12
<b>foreldrekontroll</b>	
Aldersgrense	34
passord	34
<b>format</b>	39
<b>formatere SD-kort</b>	30

---

## G

<b>gjenta</b>	22
---------------	----

---

## H

### HDMI

Deep color	32
lyd	33
TV (HDMI ARC)	12
video	32
<b>HDMI-CEC</b>	31
<b>hjelp</b>	
les	2
naviger	2
oppdatering	3

### hovedenhet

feilsøking	40
oversikt	8
spesifikasjoner	39

### høytalere

2.1-høytalere	10
koble til	11
plassering	10
spesifikasjoner	39
Surroundlyd	17

### høytaleroppsett

forhåndsdefinerte modi	17
innstillinger	33

---

## I

### innebygd Wi-Fi

#### innstillinger

3D-video	32
Aldersgrense	34
automatisk flytting av teksting	32
bilde	32
foreldrestyring	
Aldersgrense	34
passord	34
gjenopprette	35
HDMI-CEC	31
HDMI-lyd	33
HDMI-video	32
lyd	33
lysnetttilkopling	34
menyspråk	33
oppløsning	32
passord	34
platespråk	34
skjermsparer	35
standard	35
tekstspråk	34
tidsinnst. av	34
video	32

#### Internett

BD-Live	19
koble til	15
nettbaserte videoutikker	30
oppdatere hjemmekinoanleggets programvare	35

#### iPod og iPhone

dokke iPod eller iPhone	24
musikk	24
Philips-dockingstasjon	11
video og lysbildefremvisning	25

<b>J</b>			
juridiske merknader	4		
<b>K</b>			
kablet nettverk			
innstillinger	15		
kablet tilkobling	15		
koble til			
datamaskin	26		
hjemmenettverk	15		
høytalere	11		
lyd (analog kabel)	14		
lyd (koaksialkabel – digital)	14		
lyd (optisk kabel – digital)	14		
lyd fra TV og andre enheter	14		
til Internett	15		
TV (HDMI ARC)	12		
TV (HDMI)	13		
TV (kompositt)	13		
kontaktene på siden	11		
kontakter			
kontaktene på siden – høyre	11		
kontaktene på siden – venstre	11		
kontakter på baksiden – høyre	12		
kontakter på baksiden – midten	12		
kontakter på baksiden – venstre	11		
kontroll			
Easylink (HDMI-CEC)	10		
foreldrekontroll	34		
hovedenhet	8		
plateavspilling	18		
radio	23		
USB-lagringsenhet	21		
<b>L</b>			
leie video			
feilsøking	40		
formater SD-kort	30		
nettbaserte videobutikker	30		
lukke plateskuff	8		
lyd			
automatisk volum	17		
Bass	18		
Diskant	18		
equalizer	18		
feilsøking	40		
forhåndsdefinert lydmodus	17		
Surroundlyd	17		
synkronisere bilde og lyd	19		
lyd			
alternativer	22		
etterbehandling	33		
forhåndsdefinerte modi	17		
formater	37		
HDMI-lyd	33		
inngangtilordning	31		
innstillinger	33		
kilde	14		
kvalitet	14		
nattmodus	33		
spesifikasjoner	39		
språk	33		
subwoofervolum	11		
lydalternativer	22		
lydformater	37		
lydinngangtilordning	31		
Lydspråk	33		
lysbilde fremvisninger			
animasjon	23		
bilde	23		
med musikk	23		
varighet	23		
lysstyrke	35		
<b>M</b>			
Macintosh Twonky Media	26, 28		
medieformater	37		
medieserverprogramvare	26		
Microsoft Windows Media Player 11	26		
Microsoft Windows Media Player 12	27		
MP3			
spille av	24		
multimedieinnhold			
fra nettbaserte butikker	30		
fra PC	26		
fra plate	18		
fra USB-lagringsenhet	20		
<b>N</b>			
nattmodus	33		
Net TV			
nettbaserte videobutikker	30		
se på Net TV-side	29		
slette leserloggen	29		
tilgang	29		
nettbaserte videobutikker			
feilsøking	40		
formater SD-kort	30		
leie og spille av video	30		
nettverk			
feilsøking	41		
gi navn til en enhet	16		
hjemmenettverk	15		
innebygd Wi-Fi	16		
innstillinger	15		

kablet tilkobling	15
oppdatere hjemmekinoanleggets programvare	35
trådløs tilkobling	16

## O

### oppdatere programvare

elektronisk brukerhåndbok fra en USB-lagringseenhet	3
fra en USB-lagringseenhet	36
fra nettverk	35
kontroller gjeldende versjon	35

### oversikt

bla gjennom PC	26
fjernkontroll	8
HDMI-CEC	31
hovedenhet	8
innstillinger	32
kontakter	11
Net TV	29
nettbaserte videoutikker	30

## P

passord	34
---------	----

### PC

DLNA	26
koble til	15
medieserverprogramvare	26

### Philips Easylink

	31
--	----

### PIP

2. lydspår	19
2. tekstspår	19

### plassering

kontakter	11
plassering	10
teksting	32

### plater

2D-video	19
3D-plate i 2D-modus	19
3D-video	18
alternativer	22
BD-Live	19
bilde	23
BonusView	19
DivX	21
kontrollknapper	18
lyd	22
Lydspår	33
menyspår	34
PIP	19
spille av	18
synkronisere bilde og lyd	19
ta ut plate	8

teksting	34
tidssøk	22
titler	22

### preferanse

automatisk flytting av teksting	32
auto-standby	34
display	35
endre passord	34
foreldrekontroll	34
lyd	33
menyspår	33
platemeny	34
skjermsparer	35
teksting	34
tidsinnst. av	34

### produktspesifikasjoner

#### programvare

elektronisk brukerhåndbok	3
kontroller gjeldende versjon	35
oppdatering	35

#### programvare med åpen kildekode

4

## R

### radio

FM-antenne	12
høre på radio	24
kontrollknapper	23
søke etter stasjoner	23
spesifikasjoner	39

### regionkoder

37

### rengjøring

helse	7
miljø	7
produkt	7

### Resirkulering

7

## S

SD-kort	30
---------	----

### sikkerhet

avfallshåndtering	7
bruk av produktet	6
se på 3D	7

### skjermsparer

35

### smarttelefon

bla gjennom plate eller USB fra smarttelefon	26
smarttelefon som fjernkontroll	25

### spesifikasjoner

37

### spille av

DivX	21
feilsøking	40
fra PC	29

MP3	24	HDMI deep color	32
nettbasert video	30	nettbasert video	30
plater	18	se på 3D	19
radio	39	spesifikasjoner	39
USB	20	synkronisere bilde og lyd	19
<b>språk</b>		video og lysbildefremvisning	25
2. lydsspråk	19	VOD-kode for DivX	21
2. tekstspråk	19	<b>video on demand</b>	
lyd	33	formatere SD-kort	30
meny på skjermen	33	nettbaserte videoutikker	30
platemeny	34	<b>videoalternativer</b>	22
språkkode	42	<b>videoformater</b>	39
teksting	34	<b>VOD-kode for DivX</b>	21
<b>standby</b>	34		
<b>subwoofer</b>			
spesifikasjoner	39		
subwoofervolum	11		
<b>synkronisere bilde og lyd</b>	19		
<b>systemlydkontroll</b>	31		

## T

<b>ta ut plate</b>	8
<b>tegnsett</b>	22
<b>teksting</b>	
plassering	32
språk	34
tegnsett	22
<b>tidsinnst. av</b>	34
<b>tidssøk</b>	22
<b>titler</b>	22
<b>trådløst nettverk</b>	
innebygd Wi-Fi	16
innstillinger	16
trådløs tilkobling	16

## U

<b>USB-lagringsenhet</b>	
alternativer	22
kontrollknapper	21
oppdatere hjemmekinoanleggets	
programvare	36
spesifikasjoner	39
spille av	20

## V

<b>Vanlige spørsmål</b>	4
<b>varemerker</b>	4
<b>veiledninger</b>	4
<b>video</b>	
bildeinnstillinger	32
bildeoppløsning	32



Philips Consumer Lifestyle

SGP-1115-CE-HTS9221

(Report No. / Numéro du Rapport)

CE2011

(Year in which the CE mark is affixed / Année au cours de laquelle le marquage CE a été apposé)

## EC DECLARATION OF CONFORMITY

(DECLARATION DE CONFORMITE CE)

We / Nous, PHILIPS CONSUMER LIFESTYLE B.V.

(Name / Nom de l'entreprise)

TUSSENDIEPEN 4, 9206 AD DRACHTEN, THE NETHERLANDS

(address / adresse)

Declare under our responsibility that the electrical product(s):

(Déclarons sous notre propre responsabilité que le(s) produit(s) électrique(s):)

PHILIPS

HTS9221/12

(brand name, nom de la marque)

(Type version or model, référence ou modèle)

### SoundHub Home Theater

(product description, description du produit)

To which this declaration relates is in conformity with the following harmonized standards:

(Auelq cette déclaration se rapporte, est conforme aux normes harmonisées suivantes)

(title, number and date of issue of the standard / titre, numéro et date de parution de la norme)

EN60065:2002, A1:2006, A11:2008  
EN55013:2001, A1:2003, A2:2006  
EN55020:2007  
EN55022:2006, A1:2007  
EN55024:1998, A1:2001, A2:2003  
EN61000-3-2:2006 ; A1:2009; A2:2009  
EN61000-3-3:2008  
EN62311:2008  
IEC62087:2008  
IEC62301:2005  
EN300 328-1 V1.7.1:2006  
EN301 489-1 V1.8.1:2008  
EN301 489-17 V2.1.1:2009

Following the provisions of :

(Conformément aux exigences essentielles et autres dispositions pertinentes de:)

2006/95/EC (Low Voltage Directive / Directive Basse Tension 2006/95/CE)  
2004/108/EC (EMC Directive / Directive EMC 2004/108/CE)  
1999/5/EC (R&TTE Directive / Directive R&TTE 1999/5/CE)  
2009/125/EC (ErP Directive / Directive ErP 2009/125/CE)  
EC1275/2008 (Regulation for ErP Directive / Règlement pour les ErP Directive)

And are produced under a quality scheme at least in conformity with ISO 9001 or CENELEC Permanent Documents

(Et sont fabriqués conformément à une qualité au moins conforme à la norme ISO 9001 ou aux Documents Permanents CENELEC)

Safety : NO63074  
EMC : NEI-EMC-1-1102C007; NEI-EMC-2-1102C007  
EMF : NEI-EMF-1-1102C007  
RTTE : NEI-ETSE-1-1103C217; NEI-ETSP-1-1103C217; NEI-ETSP-2-1103C217

Remarks:

(Remarques:)

Drachten, The Netherlands, April 12, 2010

A.Speelman, CL Compliance Manager

(place, date / lieu, date)

(signature, name and function / signature, nom et fonction)

