

# PHILIPS

## Fülhallgató

1000-es sorozat

TAT1108



# Használati útmutató

Termékrejestráció és támogatás kérése:

[www.philips.com/support](http://www.philips.com/support)

# Tartalom

---

<b>1</b>	<b>Fontos biztonsági utasítások</b>	<b>2</b>
	Hallásvédelem	2
	Általános tudnivalók	2
<hr/>		
<b>2</b>	<b>Az Ön valódi vezeték nélküli fülhallgatói</b>	<b>3</b>
	A doboz tartalma	3
	Egyéb eszközök	3
	A valódi vezeték nélküli fülhallgatók áttekintése	4
<hr/>		
<b>3</b>	<b>Első lépések</b>	<b>5</b>
	Az akkumulátor töltése	5
	A fülhallgató viselése	6
	A fülhallgató Bluetooth-eszközhöz történő első párosítása	6
	A fülhallgatók párosítása másik Bluetooth-eszközzel	7
<hr/>		
<b>4</b>	<b>A fülhallgatók használata</b>	<b>8</b>
	A fülhallgatók csatlakoztatása a Bluetooth-eszközhöz	8
	Be- és kikapcsolás	8
	Híváskezelés és zenevezérlés	8
	Hangasszisztens	9
	Fülhallgató/töltőtok	9
	LED-jelzőfényének állapota	9
<hr/>		
<b>5</b>	<b>A fülhallgató alaphelyzetbe állítása</b>	<b>10</b>
<hr/>		
<b>6</b>	<b>Műszaki adatok</b>	<b>11</b>
<hr/>		
<b>7</b>	<b>Nyilatkozatok</b>	<b>12</b>
	Megfelelőségi nyilatkozat	12
	A régi termék és akkumulátor ártalmatlanítása	12
	Az akkumulátor eltávolítása	12
	EMF-megfelelőség	13
	Környezetvédelmi tudnivalók	13
	Megfelelőségi nyilatkozat	13
<hr/>		
<b>8</b>	<b>Védjegyek</b>	<b>15</b>
<hr/>		
<b>9</b>	<b>Gyakran ismétlődő kérdések</b>	<b>16</b>

# 1 Fontos biztonsági utasítások

## Hallásvédelem



### Veszély!

- A halláskárosodás elkerülése érdekében korlátozza a fülhallgató nagy hangerőn történő használatával töltött időt, és állítsa a hangerőt biztonságos szintre. Minél nagyobb a hangerő, annál rövidebb a biztonságos használat időtartama.

Tartsa be a következő útmutatásokat a fülhallgató használatánál.

- A készüléket észszerű ideig és megfelelő hangerőn használja.
- Ügyeljen arra, hogy ne állítsa folyamatosan magasabbra a hangerőt, mivel a hallása alkalmazkodik.
- Ne állítsa a hangerőt olyan magasra, hogy ne hallja a környező zajokat.
- Legyen elővigyázatos, és potenciálisan veszélyes helyzetekben átmenetileg szüneteltesse a fülhallgató használatát.
- A fül- és fejhallgatók használatából eredő túlzott hangnyomás halláskárosodást okozhat.
- Nem ajánlott a fülhallgató használatának vezetése közben úgy, hogy az mindkét fülét takarja, és egyes területeken ez törvénybe is ütközhet.
- Biztonsága érdekében közlekedés közben vagy potenciálisan veszélyes környezetben ne hagyja, hogy a zenehallgatás vagy telefonhívás elvonja a figyelmét.

## Általános tudnivalók

A károsodás és rendellenes működés elkerülése érdekében:

### Vigyázat!

- Ne tegye ki a fülhallgatót fokozott hőhatásnak.
- Ne ejtse le a fülhallgatót.
- Ne cseppentsen vagy fröccsentsen folyadékot a fülhallgatóra. (Tekintse meg az adott termék IP-besorolását)
- Ne hagyja, hogy fülhallgatója vízbe merüljön.
- Ne töltsse fel fülhallgatóját, ha a csatlakozó vagy a bemenet nedves.
- Ne használjon alkoholt, ammóniát, benzolt tartalmazó tisztító- vagy súrolószereket.
- Amennyiben a termék tisztításra szorul, használjon puha tisztítókendőt, szükség esetén minimális mennyiségű vízzel vagy enyhe szappanos folyadékkal megnedvesítve.
- A beépített akkumulátort nem szabad túlzott hőnek, például napsütésnek, tűznek vagy hasonlóknak kitenni.
- Robbanásveszély áll fenn, ha az akkumulátort helytelenül cserélik ki. Kizárólag az eredetivel megegyező, vagy annak megfelelő típust használjon.
- A megfelelő IP-besorolás elérése érdekében a töltőnyílás fedelét le kell zárni.
- Ha az akkumulátort tűzbe vagy forró sütőbe dobják, mechanikusan összezúzzák vagy feldarabolják, az robbanásához vezethet.
- Ha az akkumulátort rendkívül magas hőmérsékletű környezetben hagyják, az robbanásához, illetve gyúlékony folyadék vagy gáz szivárgásához vezethet.
- A rendkívül alacsony légnyomásnak kitett akkumulátor robbanást okozhat, illetve előfordulhat gyúlékony folyadék vagy gáz szivárgása.
- A tűzveszély elkerülése érdekében az eszközt csak olyan külső áramforrásról lehet táplálni, amelynek kimenete megfelel a PS1 szabványnak (15W-nál kisebb kimeneti teljesítménnyel).

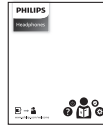
Üzemi és tárolási hőmérséklet és páratartalom

- Olyan helyen tárolja, ahol a hőmérséklet  $-20\text{ °C}$  ( $-4\text{ °F}$ ) és  $50\text{ °C}$  ( $122\text{ °F}$ ) között van, legfeljebb 90% relatív páratartalom mellett.
- Olyan helyen használja, ahol a hőmérséklet  $0\text{ °C}$  ( $32\text{ °F}$ ) és  $45\text{ °C}$  ( $113\text{ °F}$ ) között van, legfeljebb 90%-os relatív páratartalom mellett.
- Az akkumulátor élettartama megrövidülhet túl magas vagy túl alacsony hőmérsékleti körülmények között.
- A nem megfelelő típusú akkumulátorra történő csere esetén fennáll a fülhallgató és az akkumulátor súlyos károsodásának kockázata (például egyes lítium alapú akkumulátor típusok esetében).

## 2 Az Ön valódi vezeték nélküli fülhallgatói

Köszönjük, hogy megvásárolta termékünket, és üdvözljük a Philipsnél! A Philips által nyújtott támogatás teljes körű kihasználásához regisztrálja termékét a [www.philips.com/support](http://www.philips.com/support) weboldalon. A Philips valódi vezeték nélküli fülhallgatójával Ön a következőket teheti:

- Vezeték nélkül, kényelmesen bonyolíthat le hívásokat, miközben kezei szabadon maradnak
- Vezeték nélkül hallgathat zenét és vezérelheti a zenelejátszót
- Szabadon válthat a hívások és a zenelejátszás között



Gyors beüzemelési útmutató

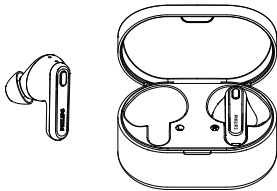


Garancia



Biztonsági tájékoztató

### A doboz tartalma



Philips TAT1108 valódi vezeték nélküli fülhallgatók



3 pár cserélhető gumiharang

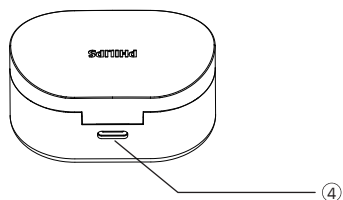
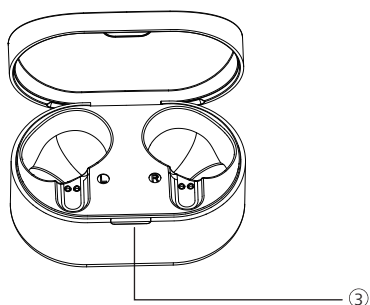
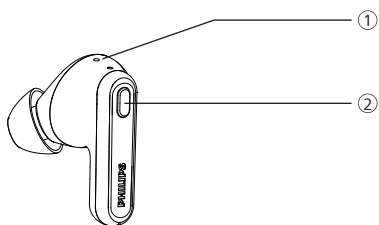


USB-C töltőkábel (csak töltésre)

### Egyéb eszközök

A Bluetooth-t támogató és a fülhallgatóval kompatibilis mobiltelefon vagy más eszköz (pl. notebook, táblagép, Bluetooth-adapter, MP3-lejátszó stb.).

## A valódi vezeték nélküli fülhallgatók áttekintése



- ① LED-jelzőfény (fülhallgatók)
- ② Többfunkciós gomb
- ③ LED-jelzőfény (töltőtök)
- ④ USB-C töltőnyílás

# 3 Első lépések

## Az akkumulátor töltése

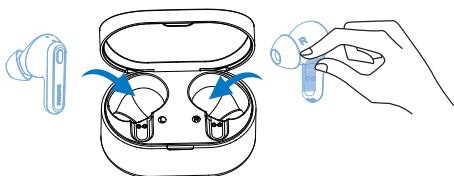
### Megjegyzés

- Mielőtt használná a fülhallgatókat, helyezze őket a töltőtokba, és 2 órán keresztül töltsen az akkumulátort az optimális kapacitás és élettartam érdekében.
- A károsodás elkerülése érdekében csak az eredeti USB-C töltőkábelt használja.
- A töltést megelőzően fejezze be a hívást, ha épp telefonál. A fülhallgatók kikapcsolnak, miután a töltőhöz csatlakoztatja azokat.
- Ha a fülhallgatót hosszabb ideig nem használja, az újratölthető akkumulátor elkezd lemerülni. Ennek elkerülése érdekében háromhavonta legalább egyszer töltsen fel teljesen az akkumulátort.

## Fülhallgató

Vegye ki a fülhallgatókat, és távolítsa el a védőmatricákat.

Helyezze vissza a fülhallgatókat a töltőtokba, zárja le a tok fedelét, és a fülhallgatók megkezdik a töltést.

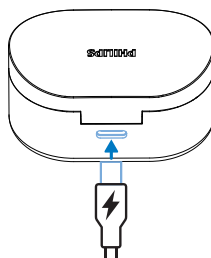


### Tipp

- Normál esetben egy teljes feltöltés 2 órát vesz igénybe USB-kábelen keresztül (a fülhallgatók vagy a töltőtok esetében).

## Töltőtök

Csatlakoztassa az USB-C kábel egyik végét a töltőtokhoz, a másik végét pedig az áramforráshoz.



### Tipp

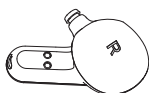
- A töltőtök hordozható tartalék akkumulátorként szolgál a fülhallgatók töltéséhez. Teljesen feltöltött állapotban a töltőtök 3 alkalommal tudja teljesen feltölteni a fülhallgatókat.

## A fülhallgató viselése

Az optimális illeszkedéshez válasszon megfelelő gumiharangot

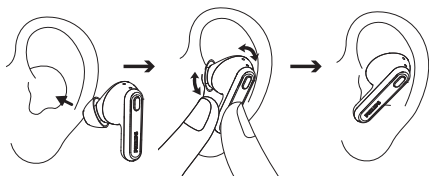
A szorosan illeszkedő gumiharang biztosítja a legjobb hangminőséget és zajszigetelést.

- 1 Próbálja ki, hogy melyik gumiharang biztosítja Ön számára a legjobb hangot, illetve hogy melyiket a legkényelmesebb viselnie.
- 2 3 különböző méretű szilikon gumiharangot kap: nagy, közepes és kicsi.



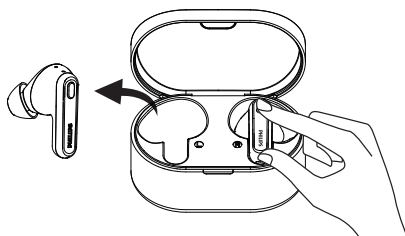
## A fülhallgatók behelyezése

- 1 Ellenőrizze a fülhallgató bal vagy jobb oldali elhelyezkedését.
- 2 Helyezze be a fülhallgatókat, és kissé fordítsa el őket, amíg el nem éri a biztonságos illeszkedést.



## A fülhallgató Bluetooth-eszközhöz történő első párosítása

- 1 Győződjön meg róla, hogy a fülhallgató teljesen fel van töltve, és ki van kapcsolva.
- 2 Nyissa fel a töltőtök fedelét. Vegye ki a fülhallgatókat.



- ↳ A LED-jelzőfény mindkét fülhallgatón felváltva fehéren és kéken villog
- ↳ A fülhallgatók most párosítási üzemmódban vannak, és készen állnak a Bluetooth-eszközzel (pl. mobiltelefonnal) való párosításra

- 3 Kapcsolja be a Bluetooth-funkciót Bluetooth-eszközén.
- 4 Párosítsa fülhallgatóit Bluetooth-eszközével. Tekintse meg Bluetooth-eszköze használati útmutatóját.



### Megjegyzés

- Bekapcsolás után, ha a fülhallgató nem talál semmilyen korábban csatlakoztatott Bluetooth-eszközt, automatikusan párosítási módba kapcsol.

A következő példa szemlélteti, hogyan párosítsa fülhallgatóit Bluetooth-eszközével.

- 1 Kapcsolja be a Bluetooth-funkciót Bluetooth-eszközén, és válassza ki a **Philips TAT1108**-at.
- 2 Ha a rendszer felszólítja, adja meg a fülhallgatók jelszavát: „0000” (négy nulla). Bluetooth 3.0 vagy ennél újabb verzióval rendelkező eszközök esetén nincs szükség a jelszóra.



## Egy fülhallgató (monó üzemmód) használata

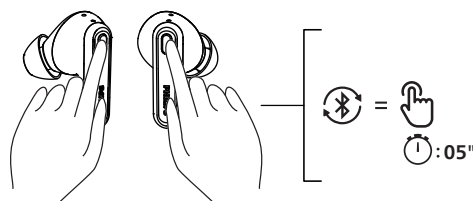
Vegye ki a jobb vagy bal fülhallgatót a töltőtokból a monó használathoz. A fülhallgató automatikusan be fog kapcsolni.

### Megjegyzés

- A hangasszisztens monó módban nem működik.
- Vegye ki a második fülhallgatót a töltőtokból, és automatikusan egymáshoz párosulnak.

## A fülhallgatók párosítása másik Bluetooth-eszközzel

Ha egy másik Bluetooth-eszközt szeretne párosítani a fülhallgatókkal, csak nyomja meg és tartsa lenyomva a többfunkciós gombot mindkét fülhallgatón 5 másodpercig, hogy párosítási módba lépjenek, tegye őket vissza a töltőtokba, majd vegye ki újra a töltőtokból, majd a szokásos párosítási eljárás szerint keresse meg a második eszközt.



### Megjegyzés

- A fülhallgatók 4 eszközt tudnak tárolni a memóriájukban. Ha négynél több eszközt próbál párosítani, a legkorábban párosított eszköz helyébe az új eszköz lép.



# 4 A fülhallgatók használata

## A fülhallgatók csatlakoztatása a Bluetooth-eszközéhez

- 1 Kapcsolja be a Bluetooth-funkciót Bluetooth-eszközén.
- 2 Vegye ki a fülhallgatókat a töltőtok fedeléből.
  - ↳ A kék LED villogni kezd
  - ↳ A fülhallgató megkeresi az utoljára csatlakoztatott Bluetooth-eszközt, és automatikusan újra csatlakozik hozzá. Amennyiben az utoljára csatlakoztatott eszköz nem elérhető, a fülhallgató párosítási üzemmódba lép



### Tipp

- A fülhallgató nem tud egyszerre egynél több eszközhöz csatlakozni. Ha két párosított Bluetooth-eszközzel rendelkezik, csak annak az eszköznek a Bluetooth funkcióját kapcsolja be, amelyikhez csatlakozni szeretne.
- Ha a fülhallgatók bekapcsolása után kapcsolja be az eszköz Bluetooth funkcióját, akkor be kell lépnie az eszköz Bluetooth menüjébe, és a fülhallgatókat manuálisan kell csatlakoztatnia az eszközhöz.



### Megjegyzés

- Ha a fülhallgató 3 percen belül nem csatlakozik semmilyen Bluetooth-eszközhöz, automatikusan kikapcsol, hogy kímélje az akkumulátor élettartamát.
- Bizonyos Bluetooth-eszközök esetén előfordulhat, hogy a csatlakozás nem automatikus. Ebben az esetben be kell lépnie az eszköz Bluetooth menüjébe, és a fülhallgatókat manuálisan kell csatlakoztatnia az eszközhöz.

## Be- és kikapcsolás

Feladat	MFB	Művelet
Fülhallgató bekapcsolása		Vegye ki a fülhallgatót a töltőtökből a bekapcsoláshoz
Fülhallgató kikapcsolása		Helyezze vissza a fülhallgatót a töltőtökbe a kikapcsoláshoz

## Híváskezelés és zenevezérlés

### Zene vezérlése

Feladat	MFB	Művelet
Zene lejátszása vagy szüneteltetése	J / B fülhallgató	Nyomja meg egyszer.
Következő szám	Jobb fülhallgató	Nyomja meg kétszer
Előző szám	Bal fülhallgató	Nyomja meg kétszer
Hangerő beállítása +/-		Mobilvezérlés segítségével

### Hívások kezelése

Feladat	MFB	Művelet
Hívás fogadása	J / B fülhallgató	Nyomja meg egyszer
Hívás megszakítása/ Hívás elutasítása	J / B fülhallgató	Nyomja meg kétszer

## Hangasszisztens

Feladat	Gomb	Művelet
Hangasszisztens (Siri/Google) aktiválása	J / B fülhallgató	Nyomja meg, és tartsa lenyomva 2 másodpercig.
Hangasszisztens kikapcsolása	J / B fülhallgató	Nyomja meg egyszer

## A töltőtök LED-jelzőfényének állapota

Töltés közben	Jelzés
A tok töltése folyamatban van	A fehér LED 1 másodpercenként egyszer felvillan
Teljesen fel van töltve	A fehér LED világít

## A fülhallgatók LED-jelzőfényének állapota

Fülhallgató állapota	Jelzés
A fülhallgatók csatlakoztatva vannak egy Bluetooth-eszközhöz	A fehér LED 2 másodpercig világít
A fülhallgató készen áll a párosításra	A LED felváltva kéken és fehéren villog
A fülhallgatók be vannak kapcsolva, de nem kapcsolódnak Bluetooth-eszközhöz	A fehér LED másodpercenként felvillan (automatikusan kikapcsol 15 perc után)
Alacsony töltöttségi szint (fülhallgató)	A fehér LED 5 másodpercenként kétszer felvillan
Az akkumulátor teljesen fel van töltve (töltőtök)	Nézze meg a tok LED-jelzőjét

# 5 A fülhallgató alaphelyzetbe állítása

Ha bármilyen párosítási vagy csatlakozási problémával találkozik, az alábbi eljárást követve visszaállíthatja a fülhallgatót a gyári alapértelmezett értékre.

- 1 Bluetooth-eszközén lépjen a Bluetooth menübe, és távolítsa el a **Philips TAT1108**-at az eszközlístáról.
- 2 Kapcsolja ki a Bluetooth-funkciót Bluetooth-eszközén.
- 3 Vegye ki a fülhallgatókat a töltőtökből, és nyomja meg egyszer a gombot, majd nyomja meg és tartsa lenyomva 5 másodpercig.
- 4 Tegye vissza a fülhallgatókat a töltőtökbe.
- 5 Kövesse a „A fülhallgató használata – csatlakoztassa a fülhallgatókat a Bluetooth-eszközhöz” részben leírt lépéseket.
- 6 Párosítsa a fülhallgatót Bluetooth-eszközével, majd válassza ki a **Philips TAT1108** nevű elemet.

# 6 Műszaki adatok

- Zenehallgatási idő: 5 + 10 óra
- Töltési idő: 2 óra
- 35 mAh lítiumionos akkumulátor mindkét fülhallgatóban, 250 mAh akkumulátor a töltőtokban
- Bluetooth-verzió: 5.3
- Kompatibilis Bluetooth-profilok:
  - HFP (Advanced Audio Distribution Profile)
  - A2DP (udio Video Remote Control Profile)
  - AVRCP (Audio-videó távirányító profil)
- Támogatott audiokodek: SBC
- Frekvenciatartomány: 2,402-2,480 GHz
- Adókészülék teljesítménye: < 10 dBm
- Működési tartomány: Legfeljebb 10 méter (33 láb)
- USB-C-port a töltéshez
- Alacsony töltöttségi szintre figyelmeztetés: elérhető

## Megjegyzés

- A specifikációk előzetes értesítés nélkül változhatnak.

# 7 Nyilatkozatok

## Megfelelőségi nyilatkozat

Az MMD Hong Kong Holding Limited ezúton kijelenti, hogy ez a termék megfelel a rádióberendezések forgalmazására vonatkozó RED Directive 2014/53/EU irányelv alapvető követelményeinek és egyéb vonatkozó rendelkezéseinek, valamint az Egyesült Királyság UK Radio Equipment Regulations SI 2017 No 1206 rádióberendezésekre vonatkozó szabályzatának. A megfelelőségi nyilatkozatot a [www.philips.com/support](http://www.philips.com/support) oldalon találja.

## A régi termék és akkumulátor ártalmatlanítása



Ezt a terméket kiváló minőségű, újrahasznosítható és újrafelhasználható anyagok és alkatrészek felhasználásával tervezték és gyártották.



Ez a szimbólum a terméken azt jelzi, hogy a termék a European Directive 2012/19/EU hatálya alá tartozik.

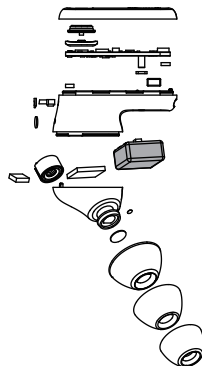


Ez a szimbólum azt jelöli, hogy a termék a European Directive 2013/56/EU irányelv hatálya alá tartozó beépített újratölthető akkumulátort tartalmaz, amely nem ártalmatlanítható a normál háztartási hulladékkal együtt. Határozottan javasoljuk, hogy vigye el termékét egy hivatalos gyűjtőpontra vagy egy Philips szervizközpontba, és egy szakemberrel távolítsa el az újratölthető akkumulátort. Tájékozódjon az elektromos és elektronikai termékek, valamint az újratölthető akkumulátorok helyi elkülönített gyűjtési rendszeréről. Kövesse a helyi szabályokat, és soha ne dobja ki a terméket és az újratölthető akkumulátorokat a normál háztartási hulladékkal együtt. A régi termékek és az újratölthető akkumulátorok helyes ártalmatlanítása segít megelőzni a környezetre és az emberi egészségre gyakorolt káros hatásokat.

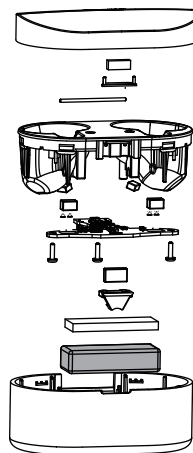
## A beépített akkumulátor eltávolítása

Ha az Ön országában nincs elektronikai termékek gyűjtésére/újrahasznosítására szolgáló rendszer, akkor a fülhallgatók kidobása előtt az akkumulátor eltávolításával és újrahasznosításával védheti a környezetet.

- Az akkumulátor eltávolítása előtt győződjön meg róla, hogy a fülhallgatót leválasztotta a töltőtokról.



- Az akkumulátor eltávolítása előtt győződjön meg róla, hogy a töltőtök le van választva az USB töltőkábelről.



---

## EMF-megfelelőség

Ez a termék megfelel az elektromágneses mezőknek való kitettségre vonatkozó összes vonatkozó szabványnak és előírásnak.

---

## Környezetvédelmi tudnivalók

Minden szükségtelen csomagolást elhagytunk. Igyekeztünk a csomagolást könnyen elkülöníthetővé tenni erre a három anyagra: karton (doboz), polisztirolhab (térkitöltő) és polietilén (zsákok, védőhab lap).

Az Ön rendszere olyan anyagokból áll, amelyek újrahasznosíthatók és újrafelhasználhatók, ha egy erre szakosodott cég szereli szét őket. Kérjük, tartsa be a helyi előírásokat a csomagolóanyagok, a lemerült akkumulátorok és a használt készülékek ártalmatlanítására vonatkozóan.

---

## Megfelelőségi nyilatkozat

A eszköz megfelel az FCC szabályok 15. részében foglaltaknak. A működés a következő két feltételhez kötött:

- 1. A készülék semmilyen káros interferenciát nem okozhat, valamint**
- 2. az eszköznek el kell viselnie minden kapott interferenciát, a nem kívánt működést okozó interferenciát is beleértve.**

### FCC szabályok

A berendezés a bevizsgálása alapján megfelel a B osztályú digitális eszközökhöz az FCC előírások 15. szakasza értelmében előírt határértékeknek. A határértékek lakott területen észszerűen elvárható védelmet biztosítanak a káros interferenciával szemben. A berendezés rádiófrekvenciás energiát hoz létre, alkalmaz, és sugározhat, valamint ha nem az utasításoknak megfelelően helyezik

üzembe, illetve használják, zavarhatja a rádiófrekvenciás kommunikációt. Nincs azonban garancia arra, hogy egy adott konfigurációban nem lép fel interferencia. Amennyiben a berendezés zavarja a rádió- vagy televízióadás vételét (ezt a berendezés be- vagy kikapcsolásával lehet megállapítani), a felhasználó megpróbálhatja az interferenciát a következő lépésekkel megszüntetni:

- Állítsa át vagy helyezze át a vevőantennát
- Vigye a berendezést messzebb a vevőkészüléktől
- A berendezést csatlakoztassa a vevőegységtől eltérő áramkörhöz tartozó elektromos aljzathoz
- Amennyiben segítségre van szüksége, konzultáljon a viszonteladójával vagy egy rádiókhöz/TV-khez értő szakemberrel

### FCC Sugárterhelési Nyilatkozat:

Ez a berendezés megfelel az FCC által a nem ellenőrzött környezetre meghatározott sugárterhelési határértékeknek. Ez az adókészülék nem helyezhető más antenna vagy adókészülék mellé, és nem működtethető összekapcsolva.

**Figyelmeztetés:** Figyelmeztetjük a felhasználót, hogy a terméken a megfelelőségért felelős fél kifejezett hozzájárulása nélkül végrehajtott bármilyen változtatás vagy módosítás érvénytelenítheti a berendezés felhasználó általi működtetésének jogát.

### Kanada:

Ez a készülék olyan engedélymentes adó(kat)/vevő(ket) tartalmaz, amely(ek) eleget tesz(nek) Kanada Innovációs, Tudományos és Gazdasági Fejlesztési Hivatala (ISED) engedélymentes RSS szabványának. A működés a következő két feltételhez kötött: (1) A készülék semmilyen interferenciát nem okozhat. (2) A készüléknek el kell viselnie minden kapott interferenciát, a nem kívánt működést okozó interferenciát is beleértve.

L'émetteur/récepteur exempt de licence contenu dans le présent appareil est conforme aux CNR d'Innovation, Sciences et Développement économique Canada applicables aux appareils radio exempts de licence.

L'exploitation est autorisée aux deux conditions suivantes : (1) L'appareil ne doit pas produire de brouillage; (2) L'appareil doit accepter tout brouillage radioélectrique subi, même si le brouillage est susceptible d'en compromettre le fonctionnement.

CAN ICES-003(B)/NMB-003(B)

### **IC Sugárterhelési Nyilatkozat:**

Ez a berendezés megfelel a kanadai, nem ellenőrzött környezetre meghatározott sugárterhelési határértékeknek.

Ez az adókészülék nem helyezhető más antenna vagy adókészülék mellé, és nem működtethető összekapcsolva.

# 8 Védjegyek

---

## Bluetooth

A Bluetooth® szó és a hozzá tartozó logók a Bluetooth SIG, Inc. tulajdonában álló bejegyzett védjegyek, amelyeknek az MMD Hong Kong Holding Limited általi használata engedéllyel történik. A további védjegyek és márkanevek a tulajdonosaik tulajdonát képezik.

---

## Siri

A Siri az Apple Inc. Egyesült Államokban és más országokban bejegyzett védjegye.

---

## Google

A Google és a Google Play a Google LLC védjegyei.



# 9 Gyakran ismétlődő kérdések

## **A Bluetooth-fülhallgatóim nem kapcsolnak be.**

Az akkumulátor töltöttségi szintje alacsony. Töltse fel fülhallgatóit.

## **Nem tudom párosítani a Bluetooth-fülhallgatóimat a Bluetooth-eszközömmel.**

A Bluetooth ki van kapcsolva. Engedélyezze a Bluetooth-funkciót Bluetooth-eszközén, és a fülhallgató bekapcsolása előtt kapcsolja be a Bluetooth-eszközt.

## **Nem sikerül a párosítás.**

- Helyezze mindkét fülhallgatót a töltőtökbe.
- Ellenőrizze, hogy a korábban csatlakoztatott eszközök Bluetooth funkcióját letiltotta-e.
- Törölje ki Bluetooth-eszköze listájából a „Philips TAT1108” nevű készüléket.
- Párosítsa a fülhallgatókat (lásd „A fülhallgató Bluetooth-eszközhöz történő első párosítása” részt a 6. oldalon).

## **A Bluetooth-eszköz nem találja a fülhallgatót.**

- Előfordulhat, hogy a fülhallgató egy másik, korábban már párosított eszközhöz csatlakozik. Kapcsolja ki, vagy vigye hatótávolságon kívülre a csatlakoztatott eszközt.
- Előfordulhat, hogy a párosítás törődött, vagy a fülhallgatót korábban egy másik eszközzel párosították. Párosítsa újra a fülhallgatót a Bluetooth-eszközzel a felhasználói kézikönyvben leírtak szerint. (lásd „A fülhallgató Bluetooth-eszközhöz történő első párosítása” részt a 6. oldalon)

**A Bluetooth fülhallgatóm olyan mobiltelefonhoz van csatlakoztatva, amely támogatja a sztereó Bluetooth-átvitelt, de a zene csak a mobiltelefon hangszórójából hallható.** Tekintse meg mobiltelefonja használati útmutatóját. Válassza ki a fülhallgatón keresztüli zenehallgatási módot.

## **Gyenge a hangminőség, és kattogó zajt lehet hallani.**

- A Bluetooth-eszköz hatótávolságon kívül van. Csökkentse a fülhallgató és a Bluetooth-eszköz közötti távolságot, vagy távolítsa el a köztük lévő akadályokat.
- Töltse fel fülhallgatóit.

## **Mobiltelefonról történő közvetítés esetén gyenge a hangminőség, nagyon lassú, vagy a közvetítés egyáltalán nem működik.**

Győződjön meg róla, hogy mobiltelefonja nemcsak a (monó) HFP-t, hanem az A2DP-t is támogatja, és BT4.0x-kompatibilis (vagy az ennél újabb verzióval) (lásd a „Műszaki adatok” részt a 11. oldalon)

## **A jobb és a bal fülhallgató nem kapcsolódik egymáshoz.**

- Helyezze mindkét fülhallgatót a töltőtökbe, és tartsa nyitva a fedelet.
- Röviden nyomja meg 3-szor a burkolaton lévő gombot.



2023 © MMD Hong Kong Holding Limited. Minden jog fenntartva. A specifikációk előzetes értesítés nélkül változhatnak. A Philips és a Philips Shield Emblem a Koninklijke Philips N.V. bejegyzett, engedéllyel használt védjegyei. Ezt a terméket az MMD Hong Kong Holding Limited vagy annak egy leányvállalata felelősségi körében gyártották és értékesítették. A termékért garanciálisan az MMD Hong Kong Holding Limited felel. Minden más cég- és terméknév az adott cégek védjegye lehet, amelyekkel kapcsolatban állnak.

