

**PHILIPS**

**D140  
D145**

Kablosuz Telefon

Telesekreterli  
kablosuz telefon

# Kısa Kullanım Kılavuzu



Ürününüzü kaydettirmek ve destek almak için şu adrese gidin:

[www.philips.com/support](http://www.philips.com/support)



# Önemli güvenlik talimatları

## Uyarı

- Elektrik şebekesi, tehlikeli olarak sınıflandırılmıştır. Şarj cihazına giden gücü kesmenin tek yolu, güç kaynağı fişini prizden çekmektir. Elektrik prizinin her zaman kolay erişilebilir bir yerde olduğundan emin olun.
- Ürünü kullanmadan önce güvenlik bilgilerine bakın.
- İşbu belge ile Gibson Innovations, bu ürünün 2014/53/EU Yönergesinin esas şartlarına ve ilgili hükümlerine uygun olduğunu beyan eder.
- Sadece kullanıcı talimatlarında listelenen güç kaynağını kullanın.
- Ürünün sıvılarla temas etmesine izin vermeyin.
- Kullanılmış pilleri talimatlara göre atın.
- Dahili pili güneş ışığı, ateş veya benzeri ortamlara maruz bırakmayın.
- Ahize çaldığında veya eller serbest modu etkinleştirilmişse, işitme duyunuzun zarar görmemesi için ahizeyi kulağınızdan uzak tutun.
- Bu ürün, EEE yönergesine uygundur.

# 1 Genel Bilgiler

## Aramada

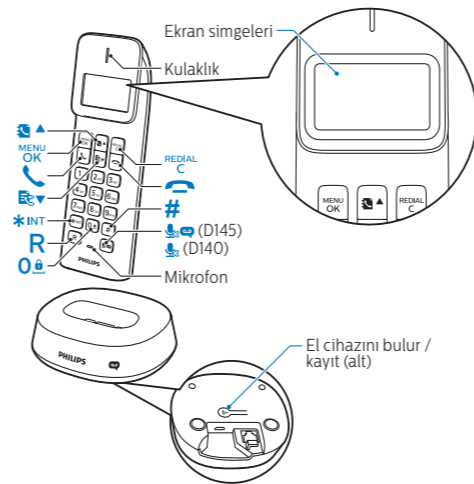
- MENU OK** Telefon Defteri
- REDIAL C** Yeniden arama listesine erişin.
- ▲ ▼** Ses düzeyini ayarlayın.
- ⏏** Aramayı sonlandırır.
- #** Bir duraklama girer (basılı tutun).
- R** Yeniden arama (şebekeye bağlıdır).
- 🔊** Mikrofonun sesini açar/kapatır.

## Bekleme

- MENU OK** Ana menüye erişir.
- REDIAL C** Yeniden arama listesine erişin.
- 📖** Telefon Defteri
- 📞** Arama kaydı
- 📞** Arama yapar ve gelen aramayı cevaplar.
- 📞** El cihazını açın veya kapatın (basılı tutun).
- \*INT** Dahili arama yapar (basılı tutun).
- 🔒** Tuş takımını kilitleyin/kilidini açın (basılı tutun).
- 📞** D145 için: Telesekreterden yeni mesaj dinlemek için basın. / Telesekreter menüsüne erişim.

## Menüde

- MENU OK** Onaylar / Seçer / Seçenek menüsüne girer.
- REDIAL C** İptal / Geri
- ▲ ▼** Yukarı / aşağı
- ⏏** Menüden çıkar.
- Metin girişinde**
- REDIAL C** Metni siler.
- 🔒** Bir boşluk girer.

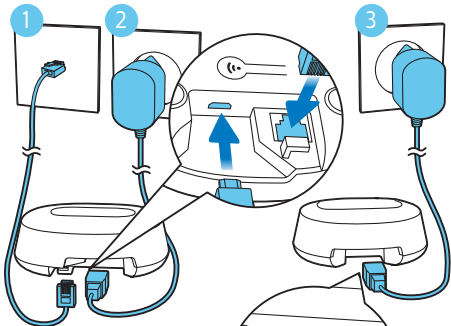


## Ekran simgeleri

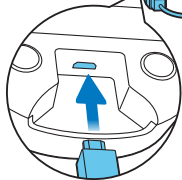
- 📶** Ahize ile baz ünitesi arasındaki bağlantı durumunu gösterir. Gösterilen çubuk sayısı ne kadar fazlaysa, sinyal gücü o kadar yüksek olur.
- 📞** Arama kaydındaki gelen aramalara göz atarken sürekli yanar.
- 📞** Yeniden arama listesinde bir giden aramayı gösterir.
- 📞** Yeni bir cevapsız arama olduğunda veya arama kaydındaki okunmamış cevapsız aramalara göz atarken yanıp söner. Arama kaydında okunmuş aramalara göz atarken sürekli yanar.
- 📞** Bir arama geldiğinde yanıp söner. Arama sırasında sürekli yanar.

- 🔇** Zil sesi kapalı.
- 📞** D145 için: Telesekreter: Yeni bir mesaj olduğunda veya hafıza dolduğunda yanıp söner. Telesekreter açık olduğunda görüntülenir.
- 📞** Telesekreter mesajı göstergesi: yeni mesajlar için yanıp söner, incelenen mesajlar için sürekli yanar. \* Bu, şebekeye bağlıdır.
- ▲ ▼** Bir listede yukarı / aşağı gezinirken ve ses düzeyini artırırken / azaltırken gösterilir.
- ▶** Sağ tarafta daha basamak var. Okumak için **REDIAL C** tuşuna basın.

## 2 Bağlantı



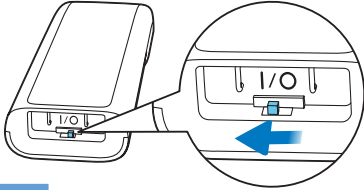
Baz ünitesi AC güç kesintisi sırasında alternatif güç kaynağı olarak güç bankasına bağlanır.



Sadece birden fazla ahize bulunan model.

# 3 Hazırlık

## Telefonunuzu açın



### Not

Ahize düğmesi açık değilse piller şarj olmaz.

## Telefonunuzu yapılandırın

- 1 Telefonu ilk kez kullandığınızda bir karşılama mesajı görüntülenir (ülkeye göre değişir).
- 2 İstenirse, ülke ve dil seçimini yapın.


## Telefonunuzu şarj edin



 > 70%

 40% - 70%

 10% - 40%

 Yanıp sönme: düşük pil seviyesi

Kayma: şarj ediliyor

## 4 Keyfini çıkarın

### Telefon Defteri

#### Kayıt ekleme

- 1 **MENU OK** tuşuna basın.
- 2 **[TELF.DEFTERİ]** > **[YENİ EKLE]** öğesini seçin.
- 3 Ekrandaki talimatları uygulayın.

#### Arama kaydından arama yapma

- 1 **☎** tuşuna basın.
- 2 Bir kayıt seçin ve **☎** tuşuna basın.

### Arama kaydı

#### Arama kaydından arama yapma

- 1 **☎** tuşuna basın.
- 2 Bir kayıt seçin ve **☎** tuşuna basın.

#### Kayıt görüntüleme

- ☎** > **MENU OK** > **[GÖRÜN.]** öğelerine basın.

#### Kayıt kaydetme

- 1 **☎** tuşuna basın.
- 2 Bir kayıt seçin ve **MENU OK** > **[NUM. KAYDET]** tuşuna basın.
- 3 Ekrandaki talimatları uygulayın.

#### Kayıt silme

- 1 **☎** > **MENU OK** > **[SIL]** öğelerine basın.
- 2 Ekrandaki talimatları uygulayın.

### Yeniden arama listesi

#### Yeniden arama listesinden arama yapma

- 1 **REDIAL C** tuşuna basın.
- 2 Bir kayıt seçin ve **☎** tuşuna basın.

#### Kayıt kaydetme

- 1 **REDIAL C** tuşuna basın.
- 2 Bir kayıt seçin ve **MENU OK** > **[NUM. KAYDET]** tuşuna basın.
- 3 Ekrandaki talimatları uygulayın.

#### Kayıt silme

- 1 **REDIAL C** > **MENU OK** > **[SIL]** öğelerine basın.
- 2 Ekrandaki talimatları uygulayın.

### Telesekreter (yalnızca D145 için)

#### Telesekreteri açar veya kapatır

- 1 **MENU OK** > **[TELESEKRETER]** > **[AÇIK/KAPALI]** öğelerine basın.
- 2 Ekrandaki talimatları uygulayın.
  - **[AÇ]** > **[SADECE CEVAP]** telesekreter açık anlamına gelir. Aramalar sadece cevaplanır, mesajlar kaydedilmez.
  - **[AÇ]** > **[AYRICA KYDT]** telesekreter açık anlamına gelir. Aramalar cevaplanır ve mesajlar kaydedilir.

#### Gelen mesajların dinlenmesi

- MENU OK** > **[TELESEKRETER]** > **[DINLE]** öğelerine basın.

#### Gelen mesajı silme

- 1 Mesajı dinlerken, seçenekler menüsüne girmek için **MENU OK** tuşuna basın.
- 2 **[SIL]** seçimini yapın, ardından onaylamak için **MENU OK** tuşuna basın.

### Ahizeyi veya ek ahizeleri kaydetme

Baz ünitesine ek ahizeler kaydedebilirsiniz.

- 1 Baz istasyonundaki **☎** tuşuna basın ve 10 saniye basılı tutun.
- 2 **MENU OK** tuşuna basın.
- 3 **[SERVİSLER]** > **[FİHRİST]** seçimini yapın, ardından onaylamak için **MENU OK** tuşuna basın.
- 4 Sistem PIN kodunu (0000) girin.

- 5 PIN'i onaylamak için **MENU OK** tuşuna basın.

↳ Kayıt işlemi 2 dakikadan daha kısa sürede tamamlanır.

#### Not

- Ön ayarlı PIN 0000'dir.
- Ahize ve baz ünitesi GAP uyumludur, yani aşağıdaki minimum fonksiyonları garanti ederler: ahizenin kaydedilmesi, hat alma, arama yapma ve arama alma. Başka markalarla birlikte kullanıyorsanız gelişmiş özellikleri kullanamayabilirsiniz. Ahizeyi GAP uyumlu başka bir baz ünitesine kaydetmek için ilgili baz ünitesinin kayıt prosedürünü takip edin.

### Varsayılan ayarların geri yüklenmesi

Telefon ayarlarınızı orijinal fabrika ayarlarına sıfırlayabilir ve orijinal PIN'i/parolayı geri alabilirsiniz.

- 1 **MENU OK** tuşuna basın.
- 2 **[SERVİSLER]** > **[SIFIRLA]** seçimini yapın, ardından onaylamak için **MENU OK** tuşuna basın.
- 3 Ekrandaki talimatları uygulayın.



# Teknik veriler

## Pil

Şarj edilebilir, çıkarılamaz Ni-MH 2,4 V 300 mAh piller

## Adaptör (Baz ünitesi ve şarj cihazı)

	Giriş:	Çıkış:
SPPS:	100-240 V~,	5 Vdc
SSY050050-EU	50/60 Hz 200 mA	500 mA

## Alternatif güç kaynağı

Güç bankası: çıkış: 5 Vdc 500 mA (minimum)

50 girişli telefon defteri

20 girişli arama kaydı

Konuşma süresi: 10 saat

Bekleme süresi: 200 saat

RF çıkış gücü: < 24 dBm

Frekans Bandı: 1880 MHz ~ 1900 MHz



## Not

- Uygunluk Bildirimi'ni [www.p4c.philips.com](http://www.p4c.philips.com) adresinde bulabilirsiniz.

# ? Sıkça sorulan sorular

## Ahizemde [ARIYOR] veya [KULLANILMIY.] veya [KAYT SILINDI] görüntüleniyor. Ne yapmalıyım?

- Baz ünitesinin güç kaynağına bağlı olduğundan emin olun.
- Ahize kapsama alanı dışındadır. Baz ünitesine yaklaşın.
- Ahize baz ünitesiyle eşleşmemiştir. Ahizeyi baz ünitesine kaydedin.

## Ahizeyi veya ek ahizeleri baz ünitesiyle eşleştiremezsem (üniteye kaydedemezsem) ne yapmalıyım?

- Baz istasyonu belleği doludur. Kullanılmayan el cihazlarının kaydını silmek için **MENU** > **[SERVİSLER]** > **[KAYDI SIL]** seçeneğine erişin ve işlemi tekrar deneyin.
- Kayıt işlemi başarısız olursa güç adaptörünün fişini baz ünitesinden çıkarın ve yeniden takın. 15 saniye bekleyin, ardından kayıt işlemini tekrarlayın.

## Karşılama ekranında yanlış bir ülke seçtim, ne yapmam gerekir?

Telefon ayarlarınızı orijinal fabrika ayarları ("Varsayılan ayarların geri yüklenmesi" bölümüne göz atın) na sıfırlayın. "Varsayılan ayarların geri yüklenmesi"

## Okuyamadığım yanlış bir dili seçtim, ne yapmalıyım?

- 1 Bekleme ekranına dönmek için **MENU** tuşuna basın.
- 2 Ana menü ekranına erişmek için **MENU** **OK** tuşuna basın.
- 3 Ekranda aşağıdaki seçeneklerden biri görüntülenir:

[PHONE SETUP] > [LANGUAGE]
[CONFIG. TÉL] > [LANGUE]
[TEL.-SETUP] > [SPRACHE]
[CONF. TELEF.] > [LINGUA]
[TLFN AYRL] > [DİL]

- 4 Dil seçeneklerine ulaşmak için bunu seçin.
- 5 Kendi dilinizi seçin.

## Ekran yok

- Pillerin şarj edildiğinden emin olun.
- Gücün tükenmediğinden ve telefonun bağlı olduğundan emin olun.

## Pil çok hızlı bitiyor.

Pil tamamen şarj edilmemiştir. Ahizeyi şarj cihazında en az 8 saat veya ahize üzerindeki pil simgesi sabit olana ve tam çubuk göstergesi çıkana kadar tutun.

## Kötü ses (hışırtı, yankı vb.)

- Ahize neredeyse kapsama alanı dışındadır. Baz ünitesine yaklaşın.
- Telefonun yakınında bulunan bir elektrikli cihazlar parazite neden oluyordur. Baz ünitesini cihazlardan uzaklaştırın.
- Telefon, duvarları kalın bir yerdedir. Baz ünitesini bunlardan uzaklaştırın.
- Telefon, DSL (sayısal abone hattı) bağlantısından parazit alıyordur. Parazit sesini önlemek için bir DSL filtresi takın. DSL filtresi için servis sağlayıcınız ile iletişime geçin.

## Ahize çalmıyor.

Ahizenin zil sesinin açık olduğundan emin olun.

## Arayan numara görüntülenmiyor.

- Servis etkinleştirilmemiştir. Servis sağlayıcınıza danışın.
- Arayan numara gizli veya yok.



# Servis ve garanti

Bu ürünle, Philips'ten 24 aylık bir ürün garantisi alırsınız.

Size en yakın Philips müşteri hizmetleri merkezine nasıl ulaşacağınıza ilişkin daha fazla bilgi için lütfen aşağıdaki bilgilere bakın veya [www.philips.com/support](http://www.philips.com/support) sayfasını ziyaret edin.

## Deutschland

Gibson Innovations Germany GmbH

Banksstrasse 4

20097 Hamburg

☎ 040 40 80 80 10 9 87

[www.philips.de/support](http://www.philips.de/support)

## Luxembourg

Gibson Innovations Belgium NV,

Tweestationsstraat 80, B-1070 Anderlecht

☎ 027 007 261

[www.philips.lu/support](http://www.philips.lu/support)

## Österreich

Gibson Innovations Austria GmbH

Gutheil Schoder-Gasse 8-12

1100 Wien

☎ 0 1502 842 132

[www.philips.at/support](http://www.philips.at/support)

## Schweiz / Suisse / Svizzera

Gibson Innovations Switzerland AG

Allmendstrasse 140

8027 Zürich

☎ 044 21 26 21 5

[www.philips.ch/support](http://www.philips.ch/support)

## Türkiye

Gibson Innovations Türkiye, Barbaros Mahallesi Çiğdem

Sokak Ağaoğlu My Office İş Merkezi No:1/17B-1 Ataşehir

İstanbul

☎ +908502209969

[www.philips.com.tr/support](http://www.philips.com.tr/support)



[www.philips.com/support](http://www.philips.com/support)

Kullanıcı talimatlarına çevrimiçi erişebilmek için baz istasyonunun altında bulunan ürün etiketinin üzerinde yazan referans model numarasını kullanın.



Ürünlerin üzerindeki bu simge, ürünün 2012/19/EU sayılı Avrupa Yönergesi kapsamında olduğu anlamına gelir.

Bu ürün Gibson Innovations Ltd. tarafından üretilmiştir ve sorumluluğu altında satılmaktadır. Gibson Innovations Ltd. bu ürünle ilgili garantileri verir.

Philips ve Philips Shield Simgesi, Koninklijke Philips N.V. şirketinin tescilli ticari markalarıdır ve Koninklijke Philips N.V. lisansıyla kullanılmaktadırlar.



UMS\_D140-145  
38\_TR\_V1.0  
WK17235