

Register your product and get support at  
[www.philips.com/welcome](http://www.philips.com/welcome)

MCM2000



CS	Příručka pro uživatele	3
DA	Brugervejledning	21
EL	Εγχειρίδιο χρήσης	39
FI	Käyttöopas	59

HU	Felhasználói kézikönyv	77
PL	Instrukcja obsługi	95
RU	Руководство пользователя	117
SK	Príručka užívateľa	137

# PHILIPS

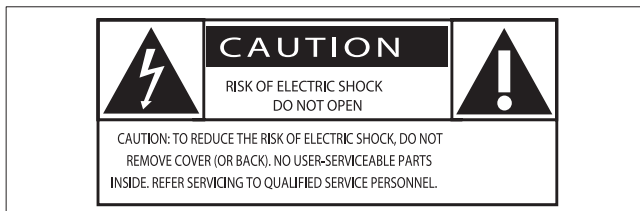
# Obsah

<b>1 Dôležité</b>	138	<b>6 Ďalšie funkcie</b>	150
Bezpečnosť	138	Nastavenie časovača budíka	150
Upozornenie	139	Nastavenie časovača vypnutia	150
<b>2 Váš hudobný mikrosystém</b>	140	Počúvanie externého zvukového zariadenia	150
Úvod	140	Počúvanie prostredníctvom slúchadiel	151
Čo je v škatuli	140	<b>7 Informácie o výrobku</b>	151
Hlavná jednotka - prehľad	141	Technické údaje	151
Dialkové ovládanie - prehľad	142	Informácie o možnostiach prehrávania cez rozhranie USB	152
<b>3 Úvodné pokyny</b>	144	Podporované formáty MP3 diskov	153
Pripojenie reproduktorov	144	<b>8 Riešenie problémov</b>	153
Pripojenie antény FM	144		
Pripojenie napájania	144		
Príprava diaľkového ovládania	145		
Ukážka funkcií zariadenia	145		
Nastavenie hodín	145		
Zapnutie	146		
Automatické uloženie rozhlasových staníc	146		
<b>4 Prehrávanie</b>	147		
Základné operácie prehrávania	147		
Prehrávanie z disku	147		
Prehrávanie z USB	147		
Nastavenie zvuku	148		
<b>5 Počúvanie rozhlasového vysielania v pásme FM</b>	148		
Naladenie rozhlasových staníc pásma FM	148		
Automatické programovanie rozhlasových staníc	148		
Ručné programovanie rozhlasových staníc	149		
Naladenie predvolby rozhlasovej stanice	149		
Zobrazenie informácií RDS	149		

# 1 Dôležité

## Bezpečnosť

### Spoznajte tieto bezpečnostné symboly



Tento „blesk“ indikuje, že nezaizolovaný materiál vo vašej jednotke by mohol spôsobiť zásah elektrickým prúdom. V záujme bezpečnosti všetkých členov vašej domácnosti neodstraňujte kryt produktu.

„Výkričník“ upozorňuje na funkcie, v prípade ktorých by ste si mali pozorne preštudovať priloženú literatúru, aby ste predišli problémom s prevádzkou a údržbou.

**VAROVANIE:** V záujme zníženia rizika požiaru alebo zásahu elektrickým prúdom by tento prístroj nemal byť vystavený pôsobeniu dažďa alebo vlhkosti a na zariadenie by ste nemali umiestňovať predmety naplnené tekutinami, ako sú napr. vázy.

**POZOR:** Aby nedošlo k zásahu elektrickým prúdom, nasadzte širokú čepeľ zástrčky do širokej štrbiny a zasunite nadoraz.

### Varovanie

- Nikdy neodstraňujte kryt tela tohto zariadenia.
- Nikdy nemažte žiadnu časť tohto zariadenia.
- Nikdy nepokladajte toto zariadenie na iné elektrické zariadenie.
- Toto zariadenie chráňte pred priamym slnečným svetlom, otvoreným ohňom alebo zdrojom tepla.
- Aby ste mohli toto zariadenie kedykoľvek odpojiť zo siete, uistite sa, že k sieťovému káblu, zástrčke alebo adaptéru máte voľný prístup.

- Zariadenie nesmie byť vystavené kvapkajúcej ani striekajúcej kvapaline.
- Neumiestňujte na zariadenie žiadne nebezpečné predmety (napr. predmety naplnené kvapalinou, zapálené sviečky).
- Tam, kde ako odpájacie zariadenie slúži sieťová zástrčka alebo prepájacie zariadenie, musí zostať toto odpájacie zariadenie ľahko prístupné pre okamžité použitie.

### Výstraha

- Používanie iných ovládacích prvkov alebo vykonávanie úprav a iných postupov, než sú uvedené v tomto dokumente, môže mať za následok vystavenie sa nebezpečnému žiareniu alebo zapríčiniť nebezpečnú prevádzku.

## Bezpečnosť pri počúvaní

### Výstraha

- Z dôvodu predchádzania poškodeniu sluchu obmedzte čas používania slúchadiel pri vysokej hlasitosti a hlasitosť nastavte na bezpečnú úroveň. Čím je hlasitosť vyššia, tým kratší je čas bezpečného počúvania.

### Keď používate svoje slúchadlá, nezabudnite dodržiavať nasledujúce pokyny.

- Počúvajte pri rozumných úrovniach hlasitosti po primerane dlhú dobu.
- Dbajte na to, aby ste hlasitosť súvisle nezvyšovali, ako sa váš sluch postupne prispôbuje.

- Nezvyšujte hlasitosť na takú úroveň, kedy nebudete počuť ani to, čo sa deje okolo vás.
- V potenciálne nebezpečných situáciách by ste mali byť opatrní alebo dočasne prerušiť používanie.
- Nadmerný akustický tlak zo slúchadiel môže spôsobiť stratu sluchu.



Produkt obsahuje batérie, ktoré na základe Smernice EÚ č. 2006/66/EC nemožno likvidovať spolu s bežným domovým odpadom. Informujte sa o miestnych pravidlách separovaného zberu batérií, pretože správna likvidácia pomáha zabrániť možným negatívnym následkom na životné prostredie a ľudské zdravie.

## Upozornenie

Akékoľvek zmeny alebo úpravy vykonané na tomto zariadení, ktoré nie sú vyslovene povolené spoločnosťou Philips Consumer Lifestyle, môžu zrušiť oprávnenie používateľa používať toto zariadenie.



Tento výrobok spĺňa požiadavky Európskeho spoločenstva týkajúce sa rádiového rušenia. Tento výrobok vyhovuje požiadavkám nasledovných nariadení a smerníc: 2004/108/ES + 2006/95/ES



Pri navrhovaní a výrobe produktu sa použili vysokokvalitné materiály a komponenty, ktoré možno recyklovať a znova využiť.



Keď sa na produkte nachádza symbol prečiarknutého koša s kolieskami, znamená to, že sa na tento produkt vzťahuje Európska smernica 2002/96/ES.

Informujte sa o lokálnom systéme separovaného zberu pre elektrické a elektronické zariadenia. Dodržiavajte miestne predpisy a nevyhadzujte použité zariadenia do bežného domáceho odpadu. Správnu likvidáciu starého produktu pomôžete zabrániť možným negatívnym následkom pre životné prostredie a ľudské zdravie.

### Informácie týkajúce sa životného prostredia

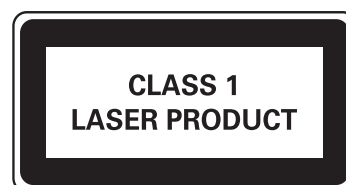
Všetky nepotrebné baliace materiály boli vynechané. Snažili sme sa o dosiahnutie jednoduchého rozdelenia balenia do troch materiálov: kartón (škatuľa), polystyrénová pena (vypodloženie) a polyetylén (vrecká, ochranná penová pokrývka).

Váš systém pozostáva z materiálov, ktoré je možné v prípade roztriedenia špecializovanou spoločnosťou recyklovať a opakovane použiť. Dodržiavajte miestne nariadenia týkajúce sa likvidácie obalových materiálov, vybitých batérií a starého vybavenia.



Vytváranie nepovolených kópií z materiálov podliehajúcich ochrane proti kopírovaniu, vrátane počítačových programov, súborov, nahrávok vysielača a zvuku, môže byť považované za porušenie autorských práv a byť trestným činom. Toto zariadenie nesmie byť používané na takéto účely.

**Tento prístroj je označený nasledovným štítkom:**



### ☰ Poznámka

- Typový štítok sa nachádza na spodnej strane zariadenia.

## 2 Váš hudobný mikrosystém

Blahoželáme vám ku kúpe a vítame vás medzi používateľmi produktov spoločnosti Philips. Ak chcete naplno využiť podporu ponúkanú spoločnosťou Philips, zaregistrujte svoj produkt na lokalite [www.philips.com/welcome](http://www.philips.com/welcome).

---

### Úvod

Toto zariadenie vám umožňuje:

- počúvať zvukový obsah z diskov, zariadení USB a iných externých zariadení
- počúvať vysielanie rozhlasových staníc

Reprodukciu zvuku môžete obohatiť týmito zvukovými efektmi:

- Digitálne ovládanie zvuku (Digital Sound Control – DSC)
- Dynamické zosilnenie basov (Dynamic Bass Boost – DBB)

Toto zariadenie podporuje nasledujúce formáty médií:



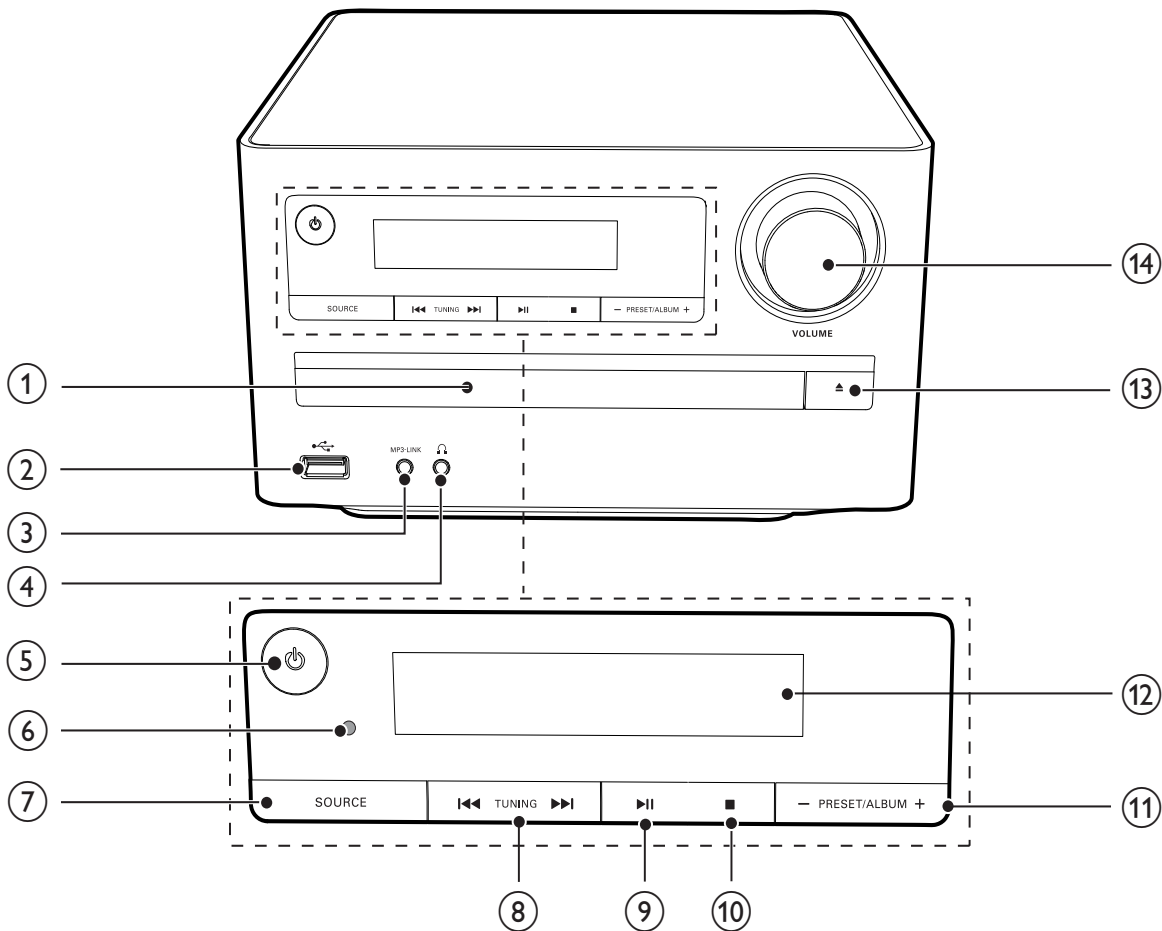
---

### Čo je v škatuli

Skontrolujte a identifikujte obsah balenia:

- Hlavná jednotka
- Diaľkové ovládanie
- Skrinky reproduktorov (×2)
- Anténa na príjem vysielania v pásme FM
- Návod na použitie
- Stručná úvodná príručka

## Hlavná jednotka - prehľad



### ① Priechinok na disk

- Priestor na vloženie disku.

### ②

- Zásuvka USB.

### ③ MP3 LINK

- Pripojenie externého zvukového zariadenia.

### ④

- Zásuvka na slúchadlá.

### ⑤

- Zapnutie zariadenia, prepnutie do pohotovostného režimu alebo do úsporného pohotovostného režimu Eco Power.

### ⑥ Infračervený snímač

- Slúži na zaznamenanie signálov z diaľkového ovládania. Diaľkový ovládač vždy namierte na infračervený snímač.

### ⑦ SOURCE

- Výber zdroja.

### ⑧

- Preskočenie na predchádzajúcu/nasledujúcu skladbu.
- Vyhľadávanie v rámci skladby/disku.
- Naladenie rozhlasovej stanice.

### ⑨

- Spustenie alebo prerušenie prehrávania.

### ⑩

- Zastavenie prehrávania.
- Vymazanie programu.

### ⑪ -PRESET/ALBUM+

- Preskočenie na predchádzajúci/nasledujúci album.
- Výber predvoľby rozhlasovej stanice.

## 12 Panel displeja

- Zobrazenie aktuálneho stavu.

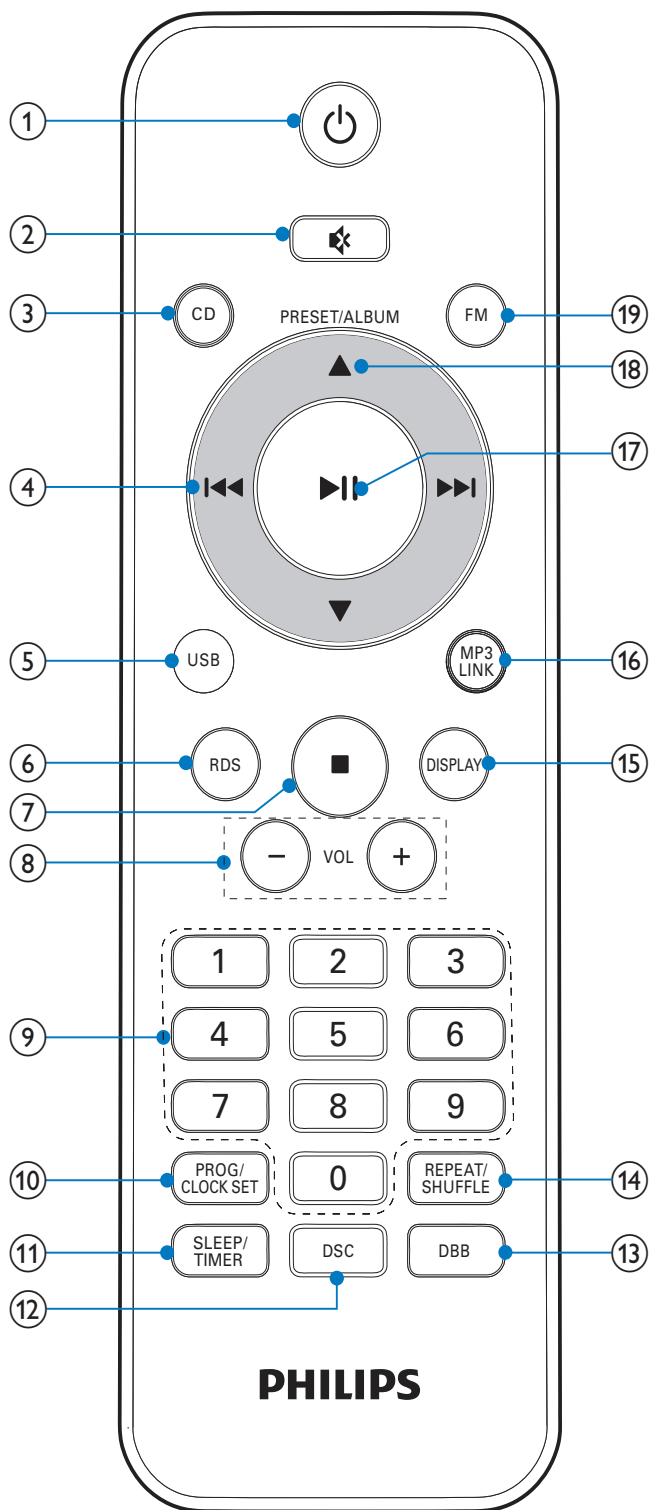
## 13 ▲

- Otvorenie alebo zatvorenie priečky na disk.

## 14 VOLUME






- Nastavenie hlasitosti.
- Nastavenie času.

## Dialkové ovládanie - prehľad



## 1 ❏

- Zapnite zariadenie.
- Prepnutie do pohotovostného režimu alebo pohotovostného režimu Eco Power.

- ② 
  - Stlmenie hlasitosti.
- ③ **CD**
  - Výber zdroja CD.
- ④  / 
  - Preskočenie na predchádzajúcu/ nasledujúcu skladbu.
  - Vyhľadávanie v rámci skladby/disku.
  - Naladíte rádiovú stanicu.
- ⑤ **USB**
- ⑥ **RDS**
  - Zobrazenie informácií RDS pri vybraných rozhlasových stanicách v pásme FM.
  - Synchronizácia hodín so stanicou RDS.
- ⑦ 
  - Zastavenie prehrávania.
  - Vymazanie programu.
- ⑧ **VOL +/-**
  - Nastavenie hlasitosti.
- ⑨ **Numerická klávesnica**
  - Priamy výber skladby.
- ⑩ **PROG/CLOCK SET**
  - Programovanie skladieb.
  - Programovanie staníc rádia.
  - Nastavenie hodín.
- ⑪ **SLEEP/TIMER**
  - Nastavenie časovača vypnutia.
  - Nastavenie časovača budíka.
- ⑫ **DSC**
  - Výber predvoleného zvukového nastavenia.
- ⑬ **DBB**
  - Zapnutie alebo vypnutie dynamického zvýraznenia basov.
- ⑭ **REPEAT/SHUFFLE**
  - Prehrávanie skladieb v náhodnom poradí.
  - Výber režimu opakovaného prehrávania.
- ⑮ **DISPLAY**
  - Zobrazenie informácií o prehrávaní.
- ⑯ **MP3 LINK**
  - Výber zdroja MP3.
- ⑰ 
  - Spustenie alebo prerušenie prehrávania.
  - Výber režimu stereo alebo mono v pásme FM.
- ⑱ **PRESET/ALBUM ▲ / ▼**
  - Preskočenie na predchádzajúci/ nasledujúci album.
  - Zvolenie prednastavenej stanice rádia.
- ⑲ **FM**
  - Výber rádia FM ako zdroja.



# 3 Úvodné pokyny

## ! Výstraha

- Používanie iných ovládacích prvkov alebo vykonávanie úprav a iných postupov, než sú uvedené v tomto dokumente, môže mať za následok vystavenie sa nebezpečnému žiareniu alebo zapríčiniť nebezpečnú prevádzku.

Vždy postupujte podľa poradia pokynov v tejto kapitole.

Ak sa rozhodnete obrátiť na spoločnosť Philips, pripravte si číslo modelu a sériové číslo tohto zariadenia. Číslo modelu a sériové číslo sú uvedené na spodnej strane zariadenia. Tieto čísla si zapíšte sem:

Číslo modelu \_\_\_\_\_

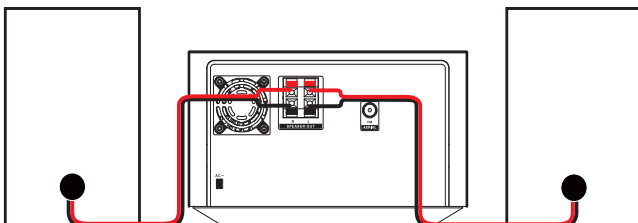
Sériové číslo \_\_\_\_\_

## Pripojenie reproduktorov

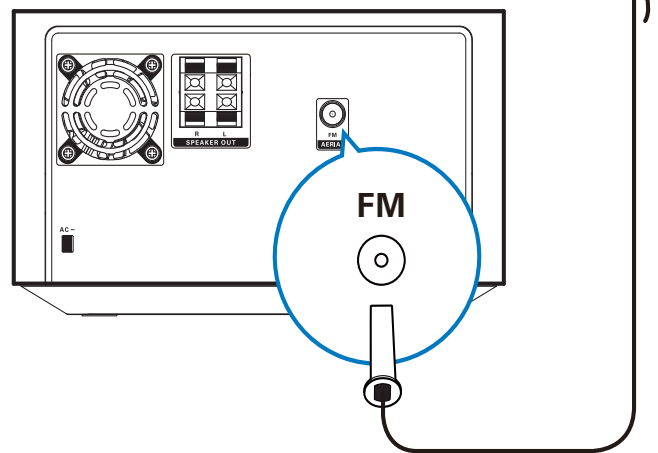
### ☰ Poznámka

- Najlepší zvuk dosiahnete iba použitím dodaných reproduktorov.
- Pripojte len reproduktory s impedanciou, ktorá je rovnaká alebo vyššia ako u dodaných reproduktorov. Pozrite si časť Technické údaje v tejto príručke.

- 1 Drôty reproduktorov úplne zasúňte do vstupných zásuviek pre reproduktory na zadnej strane jednotky.



## Pripojenie antény FM



### \* Tip

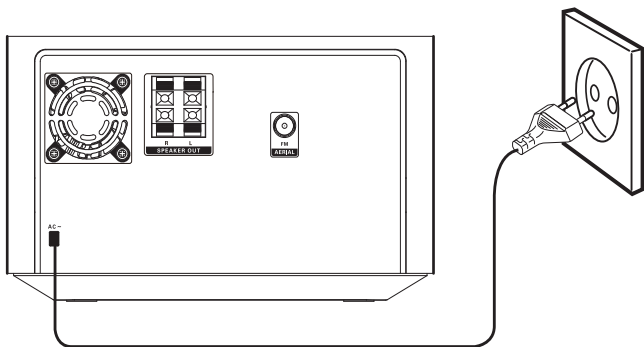
- Pre optimálny príjem v plnej miere vyťahnite a nastavte polohu antény.
- Pre optimálny príjem stereo signálu v pásme FM pripojte vonkajšiu anténu FM do zásuvky **FM AERIAL**.
- Toto zariadenie nepodporuje príjem rozhlasového vysielania v pásme MW.

- 1 Pripojte dodanú anténu FM do zásuvky **FM AERIAL** na hlavnej jednotke.

## Pripojenie napájania

### ! Výstraha

- Nebezpečenstvo poškodenia produktu! Skontrolujte, či napätie zdroja napájania zodpovedá napätiu vyznačenému na zadnej alebo spodnej strane tohto zariadenia.
- Nebezpečenstvo zásahu elektrickým prúdom! Pri odpájaní sieťového kábla striedavého prúdu vždy vyťahnite zástrčku zo zásuvky. Nikdy neťahajte za kábel.
- Pred pripojením sieťového kábla sa uistite, že ste dokončili všetky ostatné pripojenia.



- 1 Pripojte napájací kábel do sieťovej zásuvky.

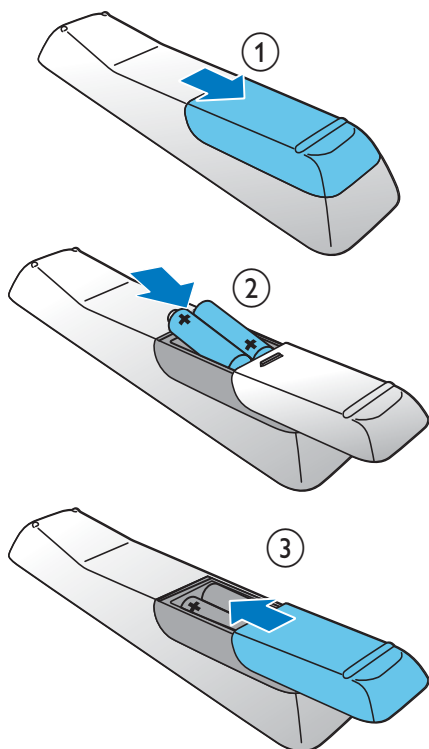
## Príprava diaľkového ovládania

### ! Výstraha

- Nebezpečenstvo explózie! Batérie odkladajte mimo dosahu zdrojov tepla, slnečného žiarenia a ohňa. Nikdy nevhadzujte batérie do ohňa.

### Vloženie batérie do diaľkového ovládania:

- 1 Otvorte priečinok na batériu.
- 2 Vložte 2 batérie typu AAA so správnou polaritou (+/-) podľa označenia.
- 3 Zatvorte priestor pre batérie.



### ☰ Poznámka

- Ak diaľkové ovládanie nebudete dlhší čas používať, batérie vyberte.
- Nekombinujte staré a nové batérie ani batérie rôznych typov.
- Batérie obsahujú chemické látky, a preto si vyžadujú náležitú likvidáciu.

## Ukážka funkcií zariadenia

1. V pohotovostnom režime stlačte a podržte tlačidlo ■, až kým sa nezobrazí hlásenie „DEMO ON“ (Ukážka zapnutá).
  - ↳ Po jednej sa zobrazia dostupné funkcie tohto systému.
  - Ak chcete ukážku vypnúť, znovu stlačte tlačidlo ■.

## Nastavenie hodín

- 1 V pohotovostnom režime stlačením tlačidla **PROG/CLOCK SET** na 3 sekundy aktivujete režim nastavenia hodín.
  - ↳ Na displeji roluje nápis **[CLOCK SET]**, potom sa zobrazí formát času **[24H]** a **[12H]**.
- 2 Tlačidlami ▲ / ▼ vyberte formát 24H alebo 12H, potom potvrdte stlačením tlačidla **PROG/CLOCK SET**.
  - ↳ Začnú blikať číslice hodín.

- 3 Stlačením tlačidiel ▲ / ▼ nastavte hodinu a potom opäť stlačte tlačidlo **PROG/CLOCK SET**.  
↳ Začnú blikať číslice minút.
- 4 Stlačením tlačidiel ▲ / ▼ nastavte minúty.
- 5 Stlačením tlačidiel **PROG/CLOCK SET** potvrdíte nastavenie hodín.

#### Poznámka

- Ak chcete opustiť režim nastavenia hodín bez uloženia, stlačte tlačidlo ■.
- Ak sa v priebehu 90 sekúnd nestlačí žiadne tlačidlo, systém automaticky ukončí režim nastavenia hodín.

---

## Zapnutie

- 1 Stlačte tlačidlo ☺.  
↳ Zariadenie sa prepne na naposledy vybraný zdroj.

---

## Prepnutie do pohotovostného režimu

- 1 Stlačením tlačidla ☺ na minimálne 3 sekundy prepnete jednotku do úsporného pohotovostného režimu Eco Power.  
↳ Podsvietenie panela displeja sa vypne.

### Do pohotovostného režimu prepnete zariadenie nasledovne:

- 1 V úspornom pohotovostnom režime Eco Power stlačte tlačidlo ☺ na minimálne 3 sekundy.  
↳ Na zobrazovacom paneli sa zobrazia hodiny (ak sú nastavené).

---

## Automatické uloženie rozhlasových staníc

Ak nie sú uložené žiadne rozhlasové stanice, zariadenie ich dokáže uložiť automaticky.

- 1 Zapnite zariadenie.
- 2 Stlačte tlačidlo **FM**.  
↳ Zobrazí sa hlásenie **[AUTO INSTALL -- PRESS PLAY -- STOP CANCEL]** (stlačením tlačidla ►|| spustíte automatickú inštaláciu alebo ju stlačením tlačidla ■ zrušíte).
- 3 Stlačte tlačidlo ►||.  
↳ Zariadenie automaticky uloží rozhlasové stanice s dostatočnou intenzitou signálu.  
↳ Po uložení všetkých dostupných rozhlasových staníc sa automaticky spustí vysielanie prvej uloženej stanice.

# 4 Prehrávanie

## Základné operácie prehrávania

Prehrávanie môžete ovládať pomocou nasledujúcich operácií.

Tlačidlo	Funkcia
◀◀ / ▶▶	Výber skladby alebo súboru. Stlačením a podržaním tlačidla počas prehrávania môžete rýchlo vyhľadávať smerom dopredu alebo dozadu, jeho uvoľnením obnovíte prehrávanie.
▶	Pozastavenie/obnovenie prehrávania počas prehrávania.
DISPLAY	Výber iných informácií o prehrávaní.
REPEAT/ SHUFFLE	Výber režimu opakovaného prehrávania: [REP] (opakovať): opakované prehrávanie aktuálnej skladby. [REP ALL] (opakovať všetky): opakované prehrávanie všetkých skladieb. [SHUF] (náhodný výber): prehrávanie skladieb v náhodnom poradí. Opakovaným stláčaním sa vrátite do režimu normálneho prehrávania.



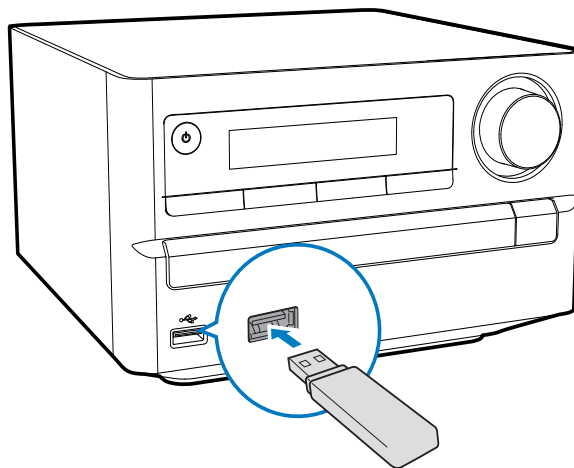
### Poznámka

- Na výber skladby môžete použiť aj numerické tlačidlá. Ak chcete vybrať skladbu s číslom väčším ako 10, stlačte prvé číslo a vzápätí do 3 sekúnd druhé. Ak napríklad chcete vybrať skladbu číslo 15, stlačte numerický tlačidlo „1“ a do troch sekúnd nato tlačidlo „5“.

## Prehrávanie z disku

- 1 Stlačením tlačidla **CD** zvolte ako zdroj disk CD.
- 2 Stlačte tlačidlo **OPEN/CLOSE**.  
↳ Otvoria sa dverka priečinka na disk.
- 3 Do priečinka vložte disk potlačenou stranou nahor a stlačte tlačidlo **▲**.
- 4 Prehrávanie sa spustí automaticky.
  - Ak sa prehrávanie nespustí, stlačením **◀◀ / ▶▶** vyberte skladbu, potom stlačte tlačidlo **▶||**.

## Prehrávanie z USB



Uistite sa, že zariadenie USB obsahuje prehrávateľný zvukový obsah v podporovaných formátoch.

- 1 Zariadenie USB zapojte do zásuvky USB.

- 2 Stlačením tlačidla **USB** zvolíte ako zdroj zariadenie USB.
- ↳ Prehrávanie sa spustí automaticky. Ak sa nespustí, tlačidlami **ALBUM/PRESET** vyberte priečinok a tlačidlami **◀◀ / ▶▶** vyberte súbor. Potom stlačením tlačidla **▶||** spustíte prehrávanie.

## Nastavenie zvuku

Počas prehrávania môžete upraviť hlasitosť pomocou nasledujúcich operácií.

Tlačidlo	Funkcia
<b>VOL +/-</b>	Zvýšenie alebo zníženie hlasitosti.
<b>🔇</b>	Stlmenie/obnovenie zvuku.
<b>DBB</b>	Zapnutie alebo vypnutie dynamického zvýraznenia basov. Ak je aktivovaný efekt DBB, zobrazuje sa <b>[DBB]</b> .
<b>DSC</b>	Výber požadovaného zvukového efektu: [POP] (pop) [JAZZ] (džez) [ROCK] (rock) [FLAT] (neutrálny) [CLASSIC] (klasika)

## 5 Počúvanie rozhlasového vysielania v pásme FM

### Naladenie rozhlasových staníc pásma FM



#### Poznámka

- Uistite sa, že ste pripojili a úplne vysunuli dodávanú anténu FM.

- 1 Stlačte tlačidlo **FM**.
- 2 Stlačením a podržaním tlačidla **◀◀ / ▶▶** naladíte rozhlasovú stanicu.
- 3 Keď sa frekvencia začne meniť, tlačidlo uvoľnite.  
↳ Rádioprijímač FM automaticky naladí stanicu so silným príjmom.
- 4 Opakovaním krokov 2 až 3 môžete nastaviť ďalšie stanice.

#### Naladenie stanice so slabým príjmom:

Opakovane stláčajte tlačidlo **◀◀ / ▶▶**, kým nevyładíte optimálny príjem.

### Automatické programovanie rozhlasových staníc



#### Poznámka

- Môžete naprogramovať maximálne 20 predvolieb rozhlasových staníc.

- 1 V režime rádioprijímača FM stlačením a podržaním tlačidla **PROG/CLOCK SET** po dobu 3 sekúnd aktivujete automatické programovanie.

- ↳ Zobrazí sa hlásenie [AUTO] (automaticky).
- ↳ Zariadenie automaticky uloží všetky rozhlasové stanice pásma FM a začne vysielat' prvú predvolenú rozhlasovú stanicu.

## Ručné programovanie rozhlasových staníc



### Poznámka

- Môžete naprogramovať maximálne 20 predvolieb rozhlasových staníc.

- 1 Naladenie rozhlasovej stanice.
- 2 Stlačením tlačidiel **PROG/CLOCK SET** aktivujete režim programovania.
- 3 Stlačením tlačidiel ▲ / ▼ vyberte číslo 1 až 20 pre túto rozhlasovú stanicu, potom výber potvrdíte stlačením tlačidla **PROG/CLOCK SET**.
  - ↳ Zobrazí sa číslo predvoľby a frekvencia predvolenej rozhlasovej stanice.
- 4 Opakovaním krokov 2 až 3 naprogramujete ďalšie stanice.



### Poznámka

- Ak chcete naprogramovanú stanicu prepísať, uložte na jej miesto inú stanicu.

## Naladenie predvoľby rozhlasovej stanice

- 1 Stlačením tlačidiel ▲ / ▼ vyberte číslo predvoľby.

## Zobrazenie informácií RDS

RDS (Radio Data System) predstavuje službu, ktorá staniciam pásma FM umožňuje zobrazovať dodatočné informácie. Ak naladíte stanicu so signálom RDS, zobrazí sa ikona RDS a názov stanice.

- 1 Naladíte rozhlasovú stanicu so signálom RDS.
- 2 Opakovaným stláčaním tlačidla **RDS** prechádzajte cez nasledujúce informácie (ak sú dostupné):
  - ↳ Názov stanice
  - ↳ Typ programu, ako napr. [NEWS] (správy), [SPORT] (šport), [POP M] (populárna hudba)...
  - ↳ Hodiny RDS
  - ↳ Frekvencia

## Synchronizácia hodín so signálom RDS

Čas zobrazený na jednotke môžete synchronizovať s časom na stanici so signálom RDS.

- 1 Naladíte rozhlasovú stanicu s RDS, ktorá vysiela časové signály.
- 2 Stlačte tlačidlo **RDS** na minimálne 2 sekundy.
  - ↳ Zobrazí sa [CT SYNC] a jednotka automaticky načíta čas signálu RDS.
  - ↳ Ak sa neprijme žiadny časový signál, zobrazí sa [NO CT].



### Poznámka

- Presnosť vysiellaného času je závislá od stanice s RDS, ktorá časový signál vysiela.

# 6 Ďalšie funkcie

## Nastavenie časovača budíka

Toto zariadenie je možné použiť ako budík. Ako zdroj budíka môžete vybrať disk DISC, rádioprijímač TUNER alebo zariadenie USB.



### Poznámka

- Uistite sa, že ste správne nastavili čas.

- 1 V pohotovostnom režime stlačte a podržte tlačidlo **SLEEP/TIMER**, až kým sa na displeji nezobrazí hlásenie **[TIMER SET]** (nastaviť časovač).  
↳ Na displeji sa zobrazí hlásenie **[SELECT SOURCE]** (výber zdroja).
- 2 Opakovaným stlačením tlačidla **SOURCE** vyberte zdroj: DISC, USB alebo TUNER.
- 3 Stlačením tlačidla **SLEEP/TIMER** nastavenie potvrdíte.  
↳ Čísllice hodín sa zobrazia a začnú blikať.
- 4 Opakovaným stláčaním tlačidla ▲ / ▼ nastavte hodinu a potom opätovným stlačením tlačidla **SLEEP/TIMER** potvrdíte nastavenie.  
↳ Čísllice minút sa zobrazia a začnú blikať.
- 5 Stlačením tlačidla ▲ / ▼ nastavte minúty a potvrdíte stlačením tlačidla **SLEEP/TIMER**.  
↳ Zobrazí sa **VOL** (hlasitosť) a začne blikať.
- 6 Stlačením tlačidla ▲ / ▼ upravte hlasitosť a potvrdíte stlačením tlačidla **SLEEP/TIMER**.  
↳ Zobrazí sa položka

## Aktivovanie a deaktivovanie časovača budíka

- 1 Opakovaným stláčaním tlačidla **SLEEP/TIMER** v pohotovostnom režime aktivujete alebo deaktivujete časovač.  
↳ Ak je časovač aktivovaný, zobrazí sa symbol



### Tip

- Časovač budíka nie je dostupný v režime MP3 LINK.
- Ak ako zdroj zvolíte DISC/USB, ale nie je vložený žiadny disk ani pripojené zariadenie USB, systém automaticky prepne zdroj na rádioprijímač.

## Nastavenie časovača vypnutia

- 1 Opakovaným stláčaním tlačidla **SLEEP/TIMER** nastavte časový interval (v minútach). Jednotka musí byť pri nastavovaní zapnutá.  
↳ Ak je časovač vypnutia aktivovaný, zobrazí sa symbol **zZ**.  
↳ Ak chcete deaktivovať časovač vypnutia, znova stláčajte tlačidlo **SLEEP/TIMER**, až kým z displeja nezmizne symbol **zZ**.

## Počúvanie externého zvukového zariadenia

Pomocou tohto zariadenia môžete počúvať aj obsah prehrávaný z externého zvukového zariadenia, ako napríklad MP3 prehrávača.

- 1 Pripojte zvukové zariadenie.
  - Pri zvukových zariadeniach so zásuvkami na slúchadlá: Pripojte kábel MP3 Link k zásuvke **MP3 LINK** a potom k zásuvke pre slúchadlá na danom zvukovom zariadení.

- 2 Ako zdroj vyberte **MP3 LINK**.
- 3 Spustite prehrávanie z daného zariadenia.

---

## Počúvanie prostredníctvom slúchadiel

- 1 Pripojte slúchadlá ku konektoru  na tejto jednotke.

# 7 Informácie o výrobku



### Poznámka

- Informácie o výrobku sa môžu zmeniť bez predchádzajúceho upozornenia.

---

## Technické údaje

### Zosilňovač

Menovitý výstupný výkon	2 x 10 W RMS
Frekvenčná odpoveď	40 Hz – 20 kHz, ±3 dB
Odstup signálu od šumu	> 77 dB
Vstup MP3-Link	600 mV RMS 22 kohmov

### Disk

Typ lasera	Polovodičový
Priemer disku	12 cm/8 cm
Podporované disky	CD-DA, CD-R, CD-RW, MP3-CD, WMA-CD
Audio DAC	24 bitov/44,1 kHz
Celkové harmonické skreslenie	< 0,8 % (1 kHz)
Frekvenčná odpoveď	4 Hz – 20 kHz (44,1 kHz)
Odstup signálu od šumu	> 75 dBA



## Rádioprijímač (FM)

Rozsah ladenia	87,5 - 108 MHz
Ladiaca mriežka	50 KHz
Citlivosť	
- Mono, odstup signálu od šumu 26 dB	< 22 dBf
- Stereo, odstup signálu od šumu 46 dB	< 43 dBf
Citlivosť vyhľadávania	> 28 dBf
Celkové harmonické skreslenie	< 2 %
Odstup signálu od šumu	> 55 dB

## Reproduktory

Impedancia reproduktorov	6 ohmov
Budič reproduktora	10 cm s úplným rozsahom
Citlivosť	> 84 dB/m/W ± 4 dB/m/W

## Všeobecné informácie

Sieťové napájanie AC	220-240V, 50/60 Hz
Prevádzková spotreba energie	10 W
Spotreba energie v pohotovostnom režime Eko	≤ 0,5 W
Výstup slúchadiel	2 x 15 mW 32 ohmov
USB Direct	Verzia 2.0 HS
Rozmery	
- Hlavná jednotka (Š x V x H)	200 x 118 x 210 mm
- Skrinka reproduktora (Š x V x H)	140 x 224 x 144 mm
Hmotnosť	
- Hlavná jednotka	1,25 kg
- Skrinka reproduktora	1,05 kg x 2

## Informácie o možnostiach prehrávania cez rozhranie USB

### Kompatibilné zariadenia USB:

- Pamäť USB flash (USB 2.0 alebo USB 1.1)
- Prehrávače USB flash (USB 2.0 alebo USB 1.1)
- pamäťové karty (potrebná prídavná čítačka kariet)

### Podporované formáty:

- Formát USB alebo formát pamäťového súboru FAT12, FAT16, FAT32 (veľkosť sektora: 512 bajtov)
- Prenosová rýchlosť MP3 (rýchlosť údajov): 32 až 320 kbit/s a variabilná prenosová rýchlosť
- WMA v9 alebo starší
- Vnorené priečinka maximálne do 8 úrovní
- Počet albumov/priečinkov: maximálne 99
- Počet skladieb/titulov: maximálne 999
- Označenie ID3 v2.0 alebo novšie
- Názov súboru vo formáte Unicode UTF8 (maximálna dĺžka: 64 bajtov)

### Nepodporované formáty:

- Prázdne albumy: prázdny album predstavuje album, ktorý neobsahuje súbory MP3/WMA a nezobrazí sa na displeji.
- Nepodporované formáty súborov budú preskočené. Napríklad, dokumenty aplikácie Word (.doc) alebo súbory MP3 s príponou .dlf budú ignorované a neprehrajú sa.
- Zvukové súbory AAC, WAV, PCM
- Súbory WMA chránené prostredníctvom DRM (.wav, .m4a, .m4p, .mp4, .aac)
- Súbory WMA vo formáte Lossless.

---

## Podporované formáty MP3 diskov

- ISO9660, Joliet
- Maximálny počet titulov: 512 (v závislosti od dĺžky názvu súboru)
- Maximálny počet albumov: 255
- Podporované vzorkovacie frekvencie: 32 kHz, 44,1 kHz, 48 kHz
- Podporované prenosové rýchlosti: 32 až 320 (kb/s), prenosové rýchlosti s variabilným tokom

## 8 Riešenie problémov



### Varovanie

- Nikdy neodstraňujte kryt tohto zariadenia.

Aby ste zachovali záruku, nikdy sa sami nepokúšajte opravovať systém.

Ak sa pri používaní tohto zariadenia vyskytne nejaký problém, skôr než sa obrátite na servisné stredisko, vyskúšajte nasledujúce riešenia. Ak sa problém neodstráni, prejdite na webovú lokalitu spoločnosti Philips ([www.philips.com/welcome](http://www.philips.com/welcome)). Ak sa rozhodnete obrátiť na spoločnosť Philips, okrem zariadenia si pripravte aj číslo modelu a sériové číslo.

### Žiadne napájanie

- Uistite sa, že sieťový napájací kábel zariadenia je správne zapojený.
- Skontrolujte, či je sieťová zásuvka pod prúdom.
- V rámci funkcie šetrenia spotreby energie sa systém automaticky vypína 15 minút po ukončení prehrávania skladieb, ak v tomto čase nedôjde k aktivácii niektorého ovládacieho prvku.

### Žiadny zvuk alebo slabý zvuk

- Nastavte hlasitosť.
- Odpojte slúchadlá.
- Skontrolujte, či sú správne pripojené reproduktory.
- Skontrolujte, či sú odizolované vodiče reproduktorov uchytené v svorkách.

### Zariadenie nereaguje

- Odpojte a znovu pripojte sieťovú zástrčku, potom zariadenie opäť zapnite.
- V rámci funkcie šetrenia spotreby energie sa systém automaticky vypína 15 minút po ukončení prehrávania skladieb, ak v

tomto čase nedôjde k aktivácii niektorého ovládacieho prvku.

### **Nefunguje diaľkové ovládanie.**

- Pred stlačením ktoréhokoľvek funkčného tlačidla najskôr vyberte správny zdroj pomocou diaľkového ovládania namiesto hlavnej jednotky.
- Znížte vzdialenosť medzi diaľkovým ovládaním a zariadením.
- Vložte batériu so správnym usporiadaním polarít (značky +/-) podľa obrázka.
- Vymeňte batériu.
- Namierte diaľkové ovládanie priamo na senzor na prednej strane zariadenia.

### **Nebol rozpoznávaný žiaden disk**

- Vložte disk.
- Skontrolujte, či disk nebol vložený naopak.
- Počkajte na odparenie skondenzovanej vlhkosti zo šošovky.
- Vymeňte alebo vyčistite disk.
- Použite ukončené CD alebo správny formát disku.

### **Nie je možné zobrazit' niektoré súbory na zariadení USB**

- Počet priečinkov alebo súborov v zariadení USB prekročil určitý limit. Tento jav nepredstavuje poruchu.
- Formáty týchto súborov nie sú podporované.

### **Zariadenie USB nie je podporované**

- Zariadenie USB nie je s touto jednotkou kompatibilné. Skúste iné.

### **Nekvalitný príjem rádia**

- Zväčšite vzdialenosť medzi zariadením a vaším televízorom alebo videorekordérom.
- Vysuňte anténu FM až nadoraz.
- Namiesto nej pripojte vonkajšiu FM anténu.

### **Nefunguje časovač**

- Správne nastavte hodiny.
- Zapnite časovač.

### **Nastavenie hodín/časovača bolo vymazané**

- Napájanie bolo prerušené alebo došlo k odpojeniu sieťového kábla.
- Opakovane nastavte hodiny/časovač.

## SLOVAK REPUBLIC

Prístroj sa nesmie používať v mokrom  
a vlhkom prostredí! Chránite pred  
striekajúcou a kvapkajúcou vodou!

