

Register your product and get support at
www.philips.com/welcome

Streamium

MCi8080/12



PL Instrukcja obsługi

PHILIPS

Spis treści

1 Ważne	5
Bezpieczeństwo	5
Informacje dotyczące ochrony środowiska	6
Recykling	7
Informacje o znakach towarowych	8
2 MCI8080	9
Wstęp	9
Zawartość opakowania	9
Opis	10
Widok z góry i z przodu	10
Widok z tyłu	11
Pilot zdalnego sterowania	12
Ekran dotykowy	14
Ekran główny	15
Ekran odtwarzania	15
Wprowadzanie tekstu	16
3 Przygotowanie	18
Podłączenie dysku twardego do komputera	18
Kopiowanie plików z urządzenia MCI8080 do komputera	18
Kopiowanie plików multimedialnych na dysk twardy	18
Wkładanie baterii do pilota zdalnego sterowania	19
4 Ustawianie urządzenia	20
Ustawianie głośników	21
5 Podłączenie	22
Podłączenie odtwarzacza CD/DVD do jednostki centralnej	22
Podłączanie głośników	22
Podłączenie w celu odtwarzania płyt	23
Podłączenie do telewizora	23
Podłączenie anteny FM	24
Podłączenie zewnętrznych urządzeń audio	24
Podłączenie podstawki dokującej do urządzenia iPod lub iPhone.	25
Włączanie i wyłączanie	25
Podłączanie zasilania	25
Włączanie i wyłączanie	25
6 Pierwsza konfiguracja	27
Podłączenie do domowej sieci Wi-Fi lub sieci przewodowej	28
Połączenie bezprzewodowe: jedнопrzyciskowa konfiguracja Wi-Fi Protected Setup (WPS)	29
Połączenie bezprzewodowe: ręczne wprowadzanie klucza szyfrowania	30
Połączenie bezprzewodowe: ręczne wprowadzanie adresu IP	31
Połączenie przewodowe	32
Połączenie przewodowe: ręczne wprowadzanie adresu IP	33
7 Odtwarzanie z domowej sieci Wi-Fi lub sieci przewodowej	35
Odtwarzanie z dysku twardego (HDD)	35
Podłączanie dysku twardego do zestawu MCI8080	35
Biblioteka na dysku twardym	35
Odtwarzanie z dysku twardego	38
Multiroom music	39
Strumieniowa transmisja danych z serwera UPnP	40
Biblioteka na serwerze UPnP	41
Strumieniowa transmisja danych z serwera UPnP	41
Słuchanie internetowych stacji radiowych	43
Wyszukiwanie internetowych stacji radiowych	43
Programowanie stacji	43
Edycja ulubionych stacji	44
Zarządzanie internetowymi stacjami radiowymi w Internecie	45
Ręczne dodawanie stacji w Internecie	47
Strumieniowa transmisja danych z internetowych serwisów muzycznych	48

Strumieniowa transmisja danych z programu Napster	48	Direct Source	59
Wyszukiwanie muzyki lub zdjęć	49	Balans audio	60
Wyszukiwanie alfanumeryczne	49	Ustawienia wyświetlania	60
Funkcja Quickjump	50	Jasność	60
Funkcja Superscroll	50	Tapeta	60
		Wygaszacz ekranu	60
8 Odtwarzanie płyt CD i DVD	51	Ustawienia pokazu slajdów	61
Czynności podstawowe	51	Okładka albumu	61
Korzystanie z ekranu dotykowego	51	Dźwięk naciśnięcia przycisku	62
Korzystanie z menu płyty	52	Ustawienia zegara	62
Wyświetlanie menu płyty	52	Budzik	62
Odtwarzanie płyt z filmami (DVD/DivX/VCD)	52	Wyłącznik czasowy	63
Wstrzymywanie/wznawianie/zatrzymywanie odtwarzania	52	Data i czas	63
Wyszukiwanie	53	Ustawienia sieci	64
Wybór języka odtwarzania płyty	53	Ustawienia sieciowe	64
Programowanie ulubionych rozdziałów/ścieżek	54	Nazwa urządzenia	65
Wybór opcji odtwarzania	54	Udostępnianie przez USB	65
Wybór opcji powtarzania/odtwarzania losowego	54	Lokalizacja i strefa czasowa	65
Powiększanie i pomniejszanie obrazu	54	Język	65
	54	Informacje o urządzeniu	65
Zmiana kąta ustawienia kamery	55	Sprawdzanie dostępności aktualizacji oprogramowania	65
		Tryb prezentacyjny	65
		Przywracanie ustawień fabrycznych	66
9 Słuchanie radia FM	56	12 Rejestracja urządzenia MCi8080 na stronie firmy Philips	67
Wyszukiwanie stacji radiowych FM	56	Korzyści	67
Automatyczne programowanie	56	Rejestracja urządzenia MCi8080	67
Strojenie ręczne	56	Rejestracja na stronie internetowej	67
Edycja zaprogramowanych stacji	56	Rejestracja za pośrednictwem urządzenia	68
Słuchanie radia FM	57	Anulowanie rejestracji urządzenia MCi8080	68
RDS (Radio Data System)	57	Sprawdzanie informacji dotyczących rejestracji	68
Użycie RDS do ustawienia zegara	57		
10 Odtwarzanie z zewnętrznego urządzenia audio (AUX)	58	13 Konserwacja	69
Odtwarzanie z zewnętrznego urządzenia audio	58	Czyszczenie	69
11 Ustawienia	59	14 Parametry techniczne	70
Tryby odtwarzania	59		
Ustawienia dźwięku	59	15 Rozwiązywanie problemów	74
Tony niskie i wysokie	59		
FullSound	59	16 Informacje kontaktowe	75

1 Ważne

Bezpieczeństwo

Informacje dla klientów w Europie:

Poznaj symbole bezpieczeństwa



Wykrzyknik zwraca uwagę na funkcje, w przypadku których należy dokładnie przeczytać dołączoną dokumentację w celu uniknięcia problemów związanych z obsługą i konserwacją.

Symbol błyskawicy sygnalizuje niezaizolowane podzespoły wewnątrz produktu, które mogą spowodować porażenie prądem elektrycznym.

Aby ograniczyć ryzyko pożaru lub porażenia prądem elektrycznym, urządzenie należy chronić przed deszczem i wilgocią. Ponadto nie należy umieszczać na nim przedmiotów wypełnionych cieczami, np. wazonów.

- 1 Przeczytaj tę instrukcję.
- 2 Zachowaj tę instrukcję na przyszłość.
- 3 Rozważ wszystkie ostrzeżenia.
- 4 Postępuj zgodnie ze wszystkimi instrukcjami.
- 5 Nie korzystaj z urządzenia w pobliżu wody.

- 6 Czyść urządzenie suchą ściereczką.
- 7 Nie blokuj żadnych otworów wentylacyjnych. Instaluj urządzenie zgodnie z instrukcjami producenta.
- 8 Nie zdejmuj obudowy urządzenia.
- 9 Z urządzenia można korzystać tylko w pomieszczeniach. Nie narażaj urządzenia na kontakt z kapiącą lub pryskającą wodą, deszczem i dużą wilgocią.
- 10 Nie wystawiaj urządzenia na działanie promieni słonecznych, otwartego ognia lub ciepła.
- 11 Nie instaluj urządzenia w pobliżu żadnych źródeł ciepła, takich jak kaloryfery, wloty ciepłego powietrza, kuchenki i inne urządzenia elektryczne (w tym wzmacniacze), które wytwarzają ciepło.
- 12 Nie umieszczaj na urządzeniu żadnych innych urządzeń elektrycznych.
- 13 Nie umieszczaj na urządzeniu żadnych przedmiotów mogących stanowić zagrożenie (np. przedmiotów zawierających płyny, płonących świec).
- 14 Z urządzeniem mogły zostać dostarczone baterie. Zapoznaj się z zawartymi w tej instrukcji informacjami dotyczącymi bezpieczeństwa użytkowania i utylizacji baterii.
- 15 Produkt może zawierać ołów i rtęć. Utylizacja tych materiałów może być regulowana odpowiednimi przepisami z uwagi na ochronę środowiska naturalnego. Zapoznaj się z zawartymi w tej instrukcji informacjami dotyczącymi utylizacji baterii.



Przeostroga

- Obsługa urządzenia w sposób niezgodny z instrukcją obsługi grozi narażeniem użytkownika na działanie niebezpiecznego promieniowania laserowego.

Ostrzeżenie

- Nie zdejmuj obudowy tego urządzenia.
- Nie smaruj żadnej części urządzenia.
- Nigdy nie stawiaj urządzenia na innym urządzeniu elektronicznym.
- Nigdy nie wystawiaj urządzenia na działanie promieni słonecznych, źródeł otwartego ognia lub ciepła.
- Nie patrz bezpośrednio na wiązkę lasera urządzenia.
- Upewnij się, że zawsze masz łatwy dostęp do przewodu zasilającego, wtyczki lub zasilacza w celu odłączenia urządzenia od źródła zasilania.
- Jeśli urządzenie jest podłączone do gniazdka za pomocą przewodu zasilającego lub łącznika, ich wtyki muszą być łatwo dostępne.

Ryzyko przegrzania! Nigdy nie umieszczaj urządzenia w miejscu z ograniczoną wentylacją. Zawsze pozostawiaj co najmniej 10 cm wolnego miejsca z każdej strony urządzenia w celu zapewnienia właściwej wentylacji. Upewnij się, że zasłony ani inne obiekty nie zakrywają otworów wentylacyjnych urządzenia.

Ochrona słuchu



Głośność dźwięku podczas słuchania powinna być umiarkowana:

Korzystanie ze słuchawek przy dużej głośności może spowodować uszkodzenie słuchu. Ten produkt może generować dźwięk o natężeniu grożącym utratą słuchu użytkownikowi ze zdrowym słuchem, nawet przy użytkowaniu trwającym nie dłużej niż minutę. Wyższe natężenie dźwięku jest przeznaczone dla osób z częściowo uszkodzonym słuchem.

Głośność dźwięku może być myląca. Z czasem słuch dostosowuje się do wyższej głośności dźwięku, uznawanej za odpowiednią. Dlatego przy długotrwałym słuchaniu dźwięku to, co brzmi „normalnie” w rzeczywistości może brzmieć głośno i stanowić zagrożenie dla słuchu. Aby temu zapobiec, należy ustawiać

głośność na bezpiecznym poziomie, zanim słuch dostosuje się do zbyt wysokiego poziomu.

Ustawianie bezpiecznego poziomu głośności:

Ustaw głośność na niskim poziomie.

Stopniowo zwiększaj głośność, aż dźwięk będzie czysty, dobrze słyszalny i bez zakłóceń.

Nie słuchaj zbyt długo:

Długotrwałe słuchanie dźwięku, nawet na „bezpiecznym” poziomie, również może powodować utratę słuchu.

Korzystaj z urządzenia w sposób umiarkowany oraz rób odpowiednie przerwy.

Podczas korzystania ze słuchawek stosuj się do poniższych zaleceń.

Nie słuchaj zbyt głośno i zbyt długo.

Zachowaj ostrożność przy zmianie głośności dźwięku ze względu na dostosowywanie się słuchu.

Nie zwiększaj głośności do takiego poziomu, przy którym nie słychać otoczenia.

W potencjalnie niebezpiecznych sytuacjach używaj słuchawek z rozważą lub przestań ich używać na jakiś czas.

Informacje dotyczące ochrony środowiska

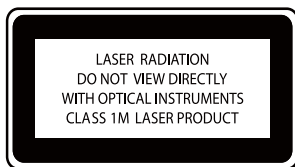


Niniejszy produkt jest zgodny z przepisami Unii Europejskiej dotyczącymi zakłóceń radiowych.

CE 0560		!		R&TTE Directive 1999/5/EC											
BG	✓	RO	✓	BE	✓	LT	✓	LI	✓	IS	✓	SE	✓		
DK	✓	ES	✓	CZ	✓	NL	✓	AT	✓	LV	✓	SK	✓		
FR	✓	UK	✓	FI	✓	PT	✓	CY	✓	MT	✓	PL	✓		
HU	✓	NO	✓	GR	✓	SI	✓	EE	✓						
IT	✓	LU	✓	IE	✓	CH	✓	DE	✓						

Ten produkt spełnia wymagania dyrektywy 1999/5/WE.

Urządzenie zawiera następującą etykietę:



Symbol urządzenia klasy II:



Symbol ten informuje, iż ten produkt posiada podwójną izolację.

Modyfikacje

Nieautoryzowane przez producenta modyfikacje mogą spowodować unieważnienie prawa użytkownika do korzystania z tego produktu.

Recykling



To urządzenie zostało zaprojektowane i wykonane z materiałów oraz komponentów wysokiej jakości, które nadają się do ponownego wykorzystania.

Jeśli produkt został opatrzony symbolem przekreślonego pojemnika na odpady, oznacza to, że podlega on postanowieniom dyrektywy europejskiej 2002/96/WE.



Nigdy nie należy wyrzucać tego produktu wraz z innymi odpadami pochodzącymi z gospodarstwa domowego. Należy zapoznać się z lokalnymi przepisami dotyczącymi utylizacji sprzętu elektrycznego i elektronicznego. Prawidłowa utylizacja starych produktów pomaga zapobiegać zanieczyszczeniu środowiska naturalnego oraz utracie zdrowia.

Informacje na temat korzystania z baterii:



Przeostoga

- Ryzyko wycieku: Należy używać wyłącznie wskazanych rodzajów baterii. Nie wolno mieszać baterii nowych i używanych. Nie należy używać baterii różnych marek. Należy pamiętać o zachowaniu biegunowości. Należy wyjąć baterie z produktów, które nie będą używane przez dłuższy czas. Baterie należy przechowywać w suchym miejscu.
- Ryzyko obrażeń: Obchodząc się z wyciekającymi bateriami, należy założyć rękawice. Baterie należy przechowywać w miejscu niedostępnym dla dzieci i zwierząt.
- Niebezpieczeństwo wybuchu: Nie należy doprowadzać do zwarcia baterii. Nie należy narażać baterii na działanie nadmiernego ciepła. Nie należy wrzucać baterii do ognia. Nie należy uszkadzać lub rozmontowywać baterii. Nie należy ponownie ładować baterii.

Informacje dotyczące utylizacji baterii:

Produkt zawiera baterie opisane w treści dyrektywy 2006/66/WE, których nie można zutylizować z pozostałymi odpadami domowymi.

Należy zapoznać się z lokalnymi przepisami dotyczącymi utylizacji baterii. Prawidłowa utylizacja baterii pomaga zapobiegać zanieczyszczeniu środowiska naturalnego oraz utracie zdrowia.

Informacje o znakach towarowych



HDMI, logo HDMI i High-Definition Multimedia Interface są znakami handlowymi lub zastrzeżonymi znakami handlowymi firmy HDMI Licensing LLC w Stanach Zjednoczonych i innych krajach.



Wyprodukowano na licencji firmy Dolby Laboratories. Dolby oraz symbol podwójnej litery D są znakami towarowymi firmy Dolby Laboratories.



DivX® i DivX Ultra® są zastrzeżonymi znakami towarowymi firmy DivX, Inc. i są użyte na podstawie licencji. Urządzenie DivX Ultra® Certified należy zarejestrować, aby oglądać filmy DivX® z zawartością płatną i przy użyciu funkcji zaawansowanych.

INFORMACJE O DIVX VIDEO: DivX® jest cyfrowym formatem wideo stworzonym przez firmę DivX, Inc. To urządzenie jest oficjalnym produktem DivX Certified, który odtwarza format obrazu DivX. Aby uzyskać szczegółowe informacje i pobrać oprogramowanie do konwersji plików do formatu DivX, wejdź na stronę www.divx.com.

INFORMACJE O DIVX VIDEO-ON-DEMAND: To urządzenie DivX Certified® należy zarejestrować, aby odtwarzać zawartość DivX Video-On-Demand (VOD). Aby utworzyć kod rejestracji, znajdź część DivX VOD w menu konfiguracji urządzenia. Otwórz stronę vod.divx.com, korzystając z tego kodu, aby dokończyć rejestrację i

dowiedzieć się więcej na temat formatu DivX VOD.



„DVD Video” jest znakiem towarowym firmy DVD Format/Logo Licensing Corporation.



Windows Media oraz logo Windows są znakami towarowymi lub zastrzeżonymi znakami towarowymi firmy Microsoft Corporation w Stanach Zjednoczonych i/lub innych krajach.



Wykonywanie nieautoryzowanych kopii materiałów zabezpieczonych przed kopiowaniem, w tym programów komputerowych, plików, audycji i nagrań dźwiękowych, może stanowić naruszenie praw autorskich będące przestępstwem. Nie należy używać niniejszego urządzenia do takich celów.

W niniejszym produkcie zastosowano technologię zabezpieczenia przed kopiowaniem, która jest chroniona amerykańskimi patentami oraz innymi prawami dotyczącymi własności intelektualnej firmy Rovi Corporation. Zabroniony jest demontaż urządzenia oraz inżynieria wsteczna (odtworzenie konstrukcji urządzenia).

2 MCI8080

Gratulujemy zakupu i witamy w firmie Philips! Aby w pełni skorzystać z pomocy oferowanej przez firmę Philips, zarejestruj swój produkt na stronie www.philips.com/welcome.

Wstęp

Urządzenia MCI8080 umożliwia:

- podłączenie do dysku twardego (urządzenia pamięci masowej USB);
- podłączenie do istniejącej domowej sieci Wi-Fi lub sieci przewodowej, która może obejmować komputery i urządzenia UPnP;
- podłączenie do istniejących domowych systemów audio-wideo, w tym odbiorników telewizyjnych, zestawów audio i odtwarzaczy MP3;
- podłączenie podstawki dokującej do urządzenia iPod lub iPhone.

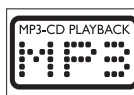
Korzystając z tego typu połączeń, można:

- odtwarzać muzykę zapisaną na dysku twardym (HDD) przez głośniki;
- słuchać internetowych stacji radiowych i korzystać z internetowych serwisów muzycznych*;
- odtwarzać filmy DVD w telewizorze;
- odtwarzać muzykę/zdjęcia zapisane w komputerze lub na serwerze UPnP;
- odtwarzać muzykę z zestawu audio lub przenośnego odtwarzacza plików multimedialnych przez głośniki.
- ładować lub odtwarzać zawartość urządzenia iPod lub iPhone za pośrednictwem tego urządzenia.

Wskazówka

- * Internetowe serwisy muzyczne są dostępne tylko w niektórych krajach.

Odtwarzacz DVD w zestawie MCI8080 obsługuje następujące formaty płyt:



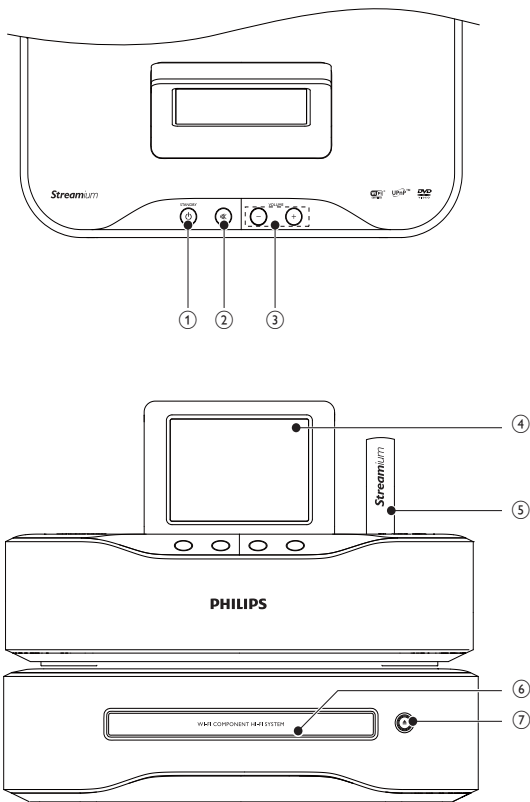
Zawartość opakowania


Po otwarciu opakowania należy sprawdzić jego zawartość:


- Jednostka centralna i odtwarzacz CD/DVD
- Dysk twardy (HDD) i przewód USB
- 2 głośniki (z przewodami połączeniowymi)
- Pilot zdalnego sterowania z bateriami
- Kompozytowy przewód wideo
- Antena FM typu „T”
- Przewód sieciowy
- Podstawa dysku twardego (HDD)
- Oprogramowanie (zapisane na dołączonym dysku twardym)
- Skrócona instrukcja obsługi

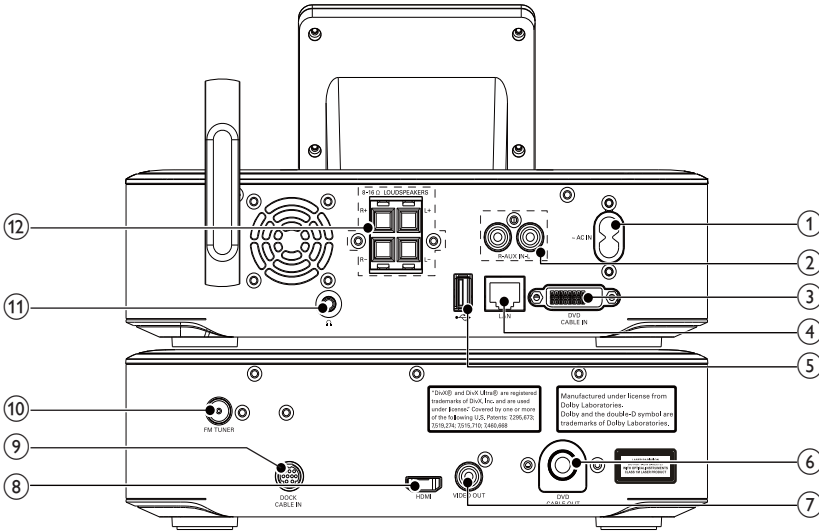
Opis


Widok z góry i z przodu




- 1. STANDBY**
Naciśnij, aby włączyć zestaw.
Wyłączenie zestawu: naciśnij, aby przejść do aktywnego trybu gotowości lub naciśnij i przytrzymaj, aby przejść do trybu gotowości Eco.
Wyjście z trybu prezentacyjnego.
- 2. **
Wyciszenie/włączenie dźwięku.
- 3. - VOLUME +**
Zwiększanie/zmniejszanie poziomu głośności.

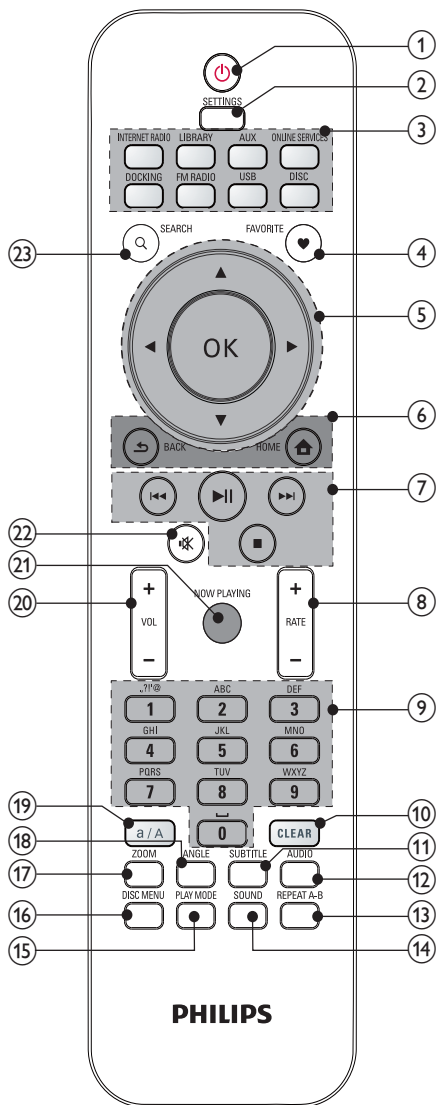
- 4.** Wyświetlacz LCD
- 5.** Antena Wi-Fi
- 6.** Kieszeń na płytę
- 7.** 
Otwieranie lub zamykanie kieszeni na płytę.



1. **~ AC IN**
wejście dla przewodu zasilającego
2. **AUX IN L / R**
Gniazda wejściowe audio dla przenośnego odtwarzacza plików multimedialnych do odtwarzania dźwięku przez głośniki zestawu MCI8080
3. **DVD CABLE IN**
Gniazdo do podłączenia jednostki centralnej do odtwarzacza CD/DVD
4. **LAN**
Gniazdo przewodu Ethernet łączącego urządzenie MCI8080 z domową siecią Wi-Fi lub siecią przewodową (jeśli używane jest połączenie przewodowe z domową siecią Wi-Fi lub siecią przewodową)
5. 
Port USB dla dysku twardego
6. **DVD CABLE OUT**
Gniazdo do podłączenia odtwarzacza CD/DVD do jednostki centralnej
7. **VIDEO OUT**

1. Gniazdo wyjściowe sygnału wideo z odtwarzanych płyt
2. do podłączenia dołączonego do zestawu kompozytowego przewodu wideo łączącego odtwarzacz płyt ze standardowym telewizorem
3. **HDMI**
Gniazdo wyjściowe sygnału wideo z odtwarzanych płyt dla przewodu HDMI (nie dołączony do zestawu) łączącego odtwarzacz płyt z telewizorem o wysokiej rozdzielczości (HDTV)
4. **DOCK CABLE IN**
Gniazdo do podłączenia podstawki dokującej do urządzenia iPod lub iPhone (nie dołączona do zestawu)
5. **FM TUNER**
Gniazdo do podłączenia dołączonej do zestawu anteny FM
6. 
Gniazdo słuchawek o średnicy 3,5 mm
7. **LOUDSPEAKERS**
Gniazdo do podłączania głośników dołączonych do zestawu

Pilot zdalnego sterowania



1.

Naciśnij, aby włączyć zestaw.
Wyłączenie zestawu: naciśnij, aby przejść do aktywnego trybu gotowości lub naciśnij i przytrzymaj, aby przejść do trybu gotowości Eco.

2. **SETTINGS**

Wprowadzanie ustawień menu.

3. **Przełącznik źródła dźwięku**

Wybór nośnika:

INTERNET RADIO: radio internetowe;

LIBRARY: biblioteka multimedialna na serwerze multimedialnym UPnP;

AUX: zewnętrzne urządzenie audio (np. odtwarzacz MP3 lub inny przenośny odtwarzacz muzyczny);

ONLINE SERVICES: obsługiwane internetowe serwisy muzyczne (dostępne tylko w niektórych krajach);

DOCKING: obsługiwane formaty podłączonego urządzenia iPod lub iPhone;

FM RADIO: stacje radiowe FM z sygnałem RDS (Radio Data System);

USB: biblioteka multimedialna na dysku twardym podłączonym do zestawu;

DISC: płyty DVD, pliki DivX/WMA/MP3/WMA na płytach oraz płyty audio CD.

4. **FAVORITE**

W trybie **LIBRARY:** dodawanie utworów do listy ulubionych.

W trybie **INTERNET RADIO:** dodawanie bieżącej stacji do listy ulubionych stacji.

5.

przycisków nawigacji
Naciskaj, aby poruszać się po menu.

W trybie **LIBRARY/INTERNET RADIO/USB**:

Superscroll: w przypadku długiej listy opcji naciśnij i przytrzymaj, aby włączyć funkcję Superscroll (szybkie wyszukiwanie). Zwolnij przycisk, aby przejść do pierwszej pozycji zaczynającej się od bieżącej litery lub cyfry.

W trybie **DISC**:
wybór albumu (płyty MP3/WMA).



W trybie **FM RADIO**:
naciśnij i przytrzymaj, aby rozpocząć automatyczne wyszukiwanie kolejnej dostępnej stacji.
Naciśnij kilkakrotnie, aby dostroić kanał.

OK

Zatwierdzanie wyboru.

6. 

HOME: powrót do ekranu głównego (menu głównego).



BACK: powrót do poprzedniego ekranu.

7. 

W trybie **LIBRARY/USB/DISC**:
naciśnij, aby przejść do poprzedniego lub następnego rozdziału/ścieżki.



Rozpoczynanie, wstrzymywanie lub wznowianie odtwarzania.

W trybie **LIBRARY/USB**: rozpoczęcie odtwarzania zawartości całego folderu (SuperPlay™).



Zatrzymywanie odtwarzania.

8. **+ RATE -**

W trybie **ONLINE SERVICES**:
zwiększanie lub zmniejszanie oceny* aktualnie odtwarzanego utworu.

9. **Przyciski alfanumeryczne**

Do wprowadzania tekstu

W trybie **INTERNET RADIO/FM RADIO**:

gdy wyświetlany jest ekran odtwarzania radia, naciśnij i przytrzymaj przycisk numeryczny, aby zaprogramować bieżącą stację i zapisać ją w określonym miejscu.

W trybie **LIBRARY/INTERNET RADIO/USB**:

Quickjump: w przypadku długiej listy opcji uporządkowanych alfabetycznie naciśnij jednokrotnie lub wielokrotnie, aby wybrać żadaną literę alfabetu, a następnie przejść do pierwszej pozycji rozpoczynającej się na tę literę.

10. **CLEAR**

Naciśnij, aby usunąć poprzedni wpis. Naciśnij i przytrzymaj, aby usunąć wszystkie wpisy.

11. **SUBTITLE**

W trybie **DISC**: wybór języka napisów dialogowych (tylko w przypadku płyt DVD i DivX).

12. **AUDIO**

W trybie **DISC**:
wybór trybu dźwięku stereo, mono z lewego lub z prawego kanału lub mix-mono (tylko w przypadku płyt VCD);
wybór języka ścieżki dźwiękowej (tylko w przypadku płyt DVD i DivX).

13. **REPEAT A-B**

W trybie **DISC**: powtarzanie określonego fragmentu utworu/płyty.

14. **SOUND**

Wybór ustawień dźwięku.

15. **PLAY MODE**

Wybieranie trybu odtwarzania z powtarzaniem lub odtwarzania losowego.

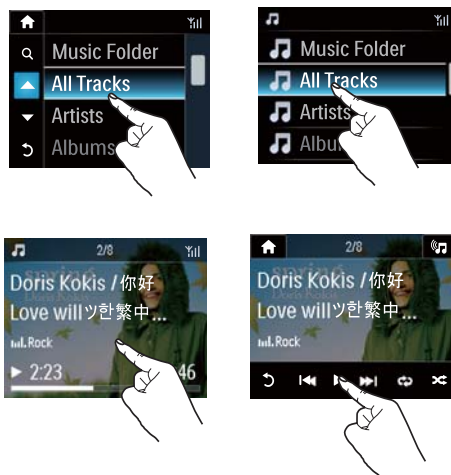
-
16. **DISC MENU**
W trybie **DISC**:
wejście lub wyjście z menu płyty.
-
17. **ZOOM**
W trybie **DISC**: powiększanie lub zmniejszanie obrazu (w przypadku płyt wideo i zdjęć zapisanych na płytach CD).
-
18. **ANGLE**
W trybie **DISC**: wybór kąta ustawienia kamery (w przypadku płyt wideo i zdjęć zapisanych na płytach CD).
-
19. **a/A**
Naciśnij, aby przełączyć tryb wpisywania wielkich i małych liter;
W trybie **FM RADIO**: naciśnij na liście zaprogramowanych stacji, aby rozpocząć edycję nazwy stacji.
-
20. **+VOL -**
Zwiększanie/zmniejszanie poziomu głośności
-
21. **NOW PLAYING**
Powrót do ekranu odtwarzania.
-
22. **🔊**
Wyciszenie/włączenie dźwięku.
-
23. **SEARCH**
Naciśnij, aby rozpocząć wyszukiwanie lub przeglądanie w kolejności alfabetycznej.
-

Uwaga

- * Funkcja oceny utworów muzycznych jest dostępna tylko w przypadku serwisów muzycznych, które obsługują tę funkcję, i tylko w niektórych krajach.

Ekran dotykowy

Urządzenie MCi8080 jest wyposażone w ekran dotykowy.



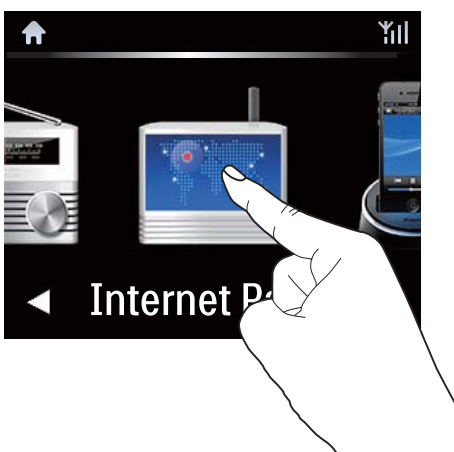
- W razie potrzeby dotknij ekranu, aby wyświetlić przyciski funkcyjne.
- Dotknij przycisków, aby wybrać odpowiednie funkcje.
- Dotknij opcji, aby ją wybrać.

Ekran główny



Ekran główny urządzenia **MCi8080** jest wyświetlany po zakończeniu pierwszej konfiguracji.

Wybieranie źródła muzyki lub wprowadzanie menu [Settings]



- Na ekranie głównym dotknij przycisków , aby poruszać się po ikonach. Dotknij odpowiedniej ikony, aby ją wybrać.



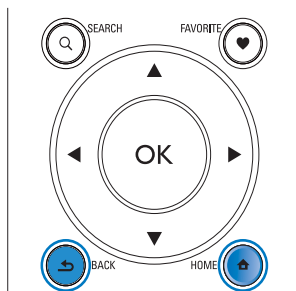
- Za pomocą przycisków /OK na pilocie wybierz żądane źródło.

Powrót do poprzedniego ekranu

- Naciśnij przycisk BACK.

Powrót do ekranu głównego

- Naciśnij przycisk HOME.



Ekran odtwarzania

W trybie **LIBRARY/INTERNET RADIO/ONLINE SERVICES** ekran odtwarzania pojawia się po rozpoczęciu odtwarzania.



Aby poruszać się po menu podczas odtwarzania muzyki, wykonaj następującą czynność:

- 1 Naciśnij przycisk na pilocie zdalnego sterowania, a następnie użyj przycisków nawigacyjnych.
- 2 Aby powrócić do ekranu odtwarzania, naciśnij przycisk **NOW PLAYING**.

Wskazówka

- Wielokrotne naciśnięcie przycisków i na ekranie odtwarzania umożliwia wybór żądanych utworów.

Wprowadzanie tekstu

Aby wprowadzić tekst i symbole, należy:

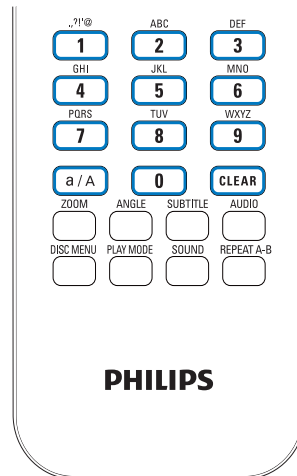
- dotknąć pola tekstowego i wprowadzić tekst oraz symbole bezpośrednio przy użyciu podręcznej klawiatury
- naciśnąć odpowiednie przyciski alfanumeryczne na pilocie zdalnego sterowania

Wprowadzanie tekstu za pomocą pilota

- Aby wprowadzić litery/cyfry/symbole przypisane do tego samego przycisku, naciśnij kilkakrotnie i krótko dany przycisk.

English		
	abc...	ABC...
1	1.,?!'@- .:/'#\$%& ())*+<=>[]^ { } ~	1.,?!'@- .:/'#\$%& ())*+<=>[]^ { } ~
2	abc2	ABC2
3	def3	DEF3
4	ghi4	GHI4
5	jkl5	JKL5
6	mno6	MNO6
7	pqrs7	PQRS7
8	tuv8	TUV8
9	wxyz9	WXYZ9
0	_0	_0

- Aby wprowadzić symbole, naciśnij kilkakrotnie przycisk .
- Aby wprowadzić spację, naciśnij przycisk .
- Aby przełączyć tryb wpisywania wielkich i małych liter, naciśnij przycisk .
- Aby usunąć poprzedni znak, naciśnij przycisk . Aby usunąć wszystkie wpisy, naciśnij i przytrzymaj przycisk .





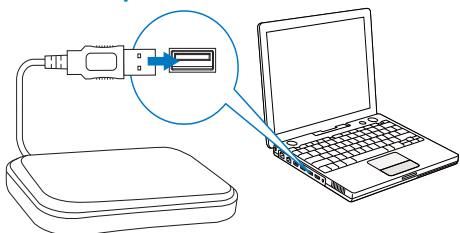
- Litery przypisane do danego przycisku alfanumerycznego mogą się różnić w zależności od języka.

Русский	
абв...	АБВ...
1.,?!'@- _::/"/#\$%& ())*+<=>[N]^`{ }~ ~	1.,?!'@- _::/"/#\$%& ())*+<=>[N]^`{ }~ ~
абвг2abc	АБВГ2ABC
дежз3def	ДЕЖЗ3DEF
ийкл4ghi	ИЙКЛ4GHI
мноп5jkl	МНОП5JKL
рсту6mno	РСТУ6MNO
фхцч7pqrs	ФХЦЧ7PQRS
шщъы8tuv	ШЩЪЫ8TUV
ьэюя9wxyz	ЬЭЮЯ9WXYZ
_0	_0

Other Languages	
abc...	ABC...
1.,?!'@- _::/"/#\$%& ())*+<=>[N]^`{ }~ ~	1.,?!'@- _::/"/#\$%& ())*+<=>[N]^`{ }~ ~
abc2ááááääæ	ABC2ÁÁÁÁÁÆ
def3èééè	DEF3ÉÉÉÉ
ghi4iïï	GHI4IÏÏ
jkl5	JKL5
mno6ñóóóø	MNO6ÑÓÓÓÖ
pqrs7ß	PQRS7ß
tuv8ùúúù	TUV8ÚÚÚÚ
wxyz9	WXYZ9
_0	_0

3 Przygotowanie

Podłączanie dysku twardego do komputera



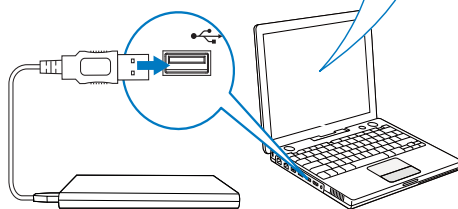
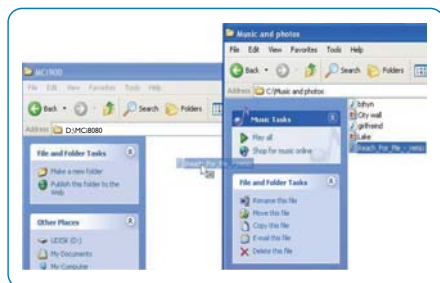
Dołączony dysk twardy (HDD) zawiera oprogramowanie dla urządzenia **MCi8080 (Media Browser/Serwer TwonkyMedia)** do komputerów PC i Macintosh, przewodnik wideo, instrukcję obsługi oraz inne przydatne informacje na temat urządzenia MCi8080.

- Podłącz dołączony dysk twardy do komputera.
↳ Zaczekaj, aż dysk twardy zostanie wykryty przez komputer.

Kopiowanie plików z urządzenia MCi8080 do komputera

- 1 W komputerze, w oknie [My Computer] (Mój komputer) lub [Computer] (Komputer):
 - znajdź dysk twardy urządzenia **MCi8080**;
 - znajdź w komputerze miejsce do zapisania plików dla urządzenia **MCi8080** z dysku twardego.
- 2 Metodą „przeciągnij i upuść” skopiuj folder „MCi8080” z dysku twardego w wybrane miejsce w komputerze.

Kopiowanie plików multimedialnych na dysk twardy



Prześlij pliki muzyczne lub zdjęcia z komputera na dysk twardy. Można je będzie odtwarzać w urządzeniu **MCi8080**.

- 1 W komputerze, w oknie [My Computer] (Mój komputer) lub [Computer] (Komputer):
 - Znajdź dysk twardy urządzenia **MCi8080**.
 - Znajdź odpowiedni folder z muzyką.
- 2 Metodą „przeciągnij i upuść” skopiuj pliki muzyczne lub zdjęcia z folderu w komputerze na dysk twardy.

Wskazówka

- Skopiuj pliki multimedialne na dysk twardy, bez względu na strukturę folderu.
- Przesyłanie plików muzycznych lub zdjęć może zająć trochę czasu. Podczas przesyłania plików muzycznych lub zdjęć na dysk twardy można przejść do kolejnych czynności.

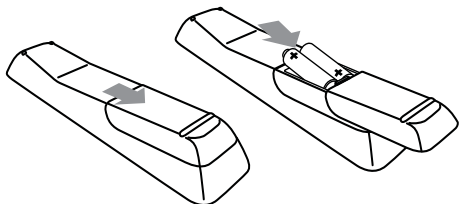
Wkładanie baterii do pilota zdalnego sterowania



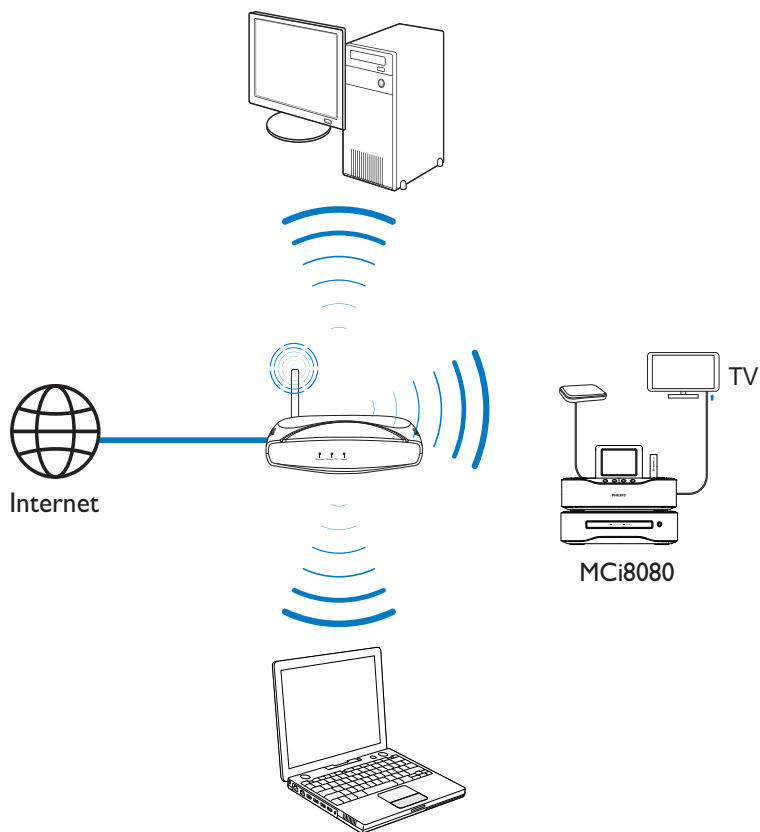
Przeostroga

- Niebezpieczeństwo wybuchu! Baterie należy trzymać z daleka od ciepła, promieni słonecznych lub ognia. Baterii nigdy nie należy wrzucać do ognia.
- Ryzyko skrócenia żywotności akumulatora! Nie używaj akumulatorów różnych typów lub marek.
- Ryzyko uszkodzenia produktu! Gdy pilot zdalnego sterowania nie jest używany przez dłuższy czas, wyjmij z niego baterie.

- 1 Otwórz komorę baterii.
- 2 Włóż dwie baterie AAA LR03 z zachowaniem wskazanej prawidłowej biegunowości (+/-).
- 3 Zamknij komorę baterii.



4 Ustawianie urządzenia



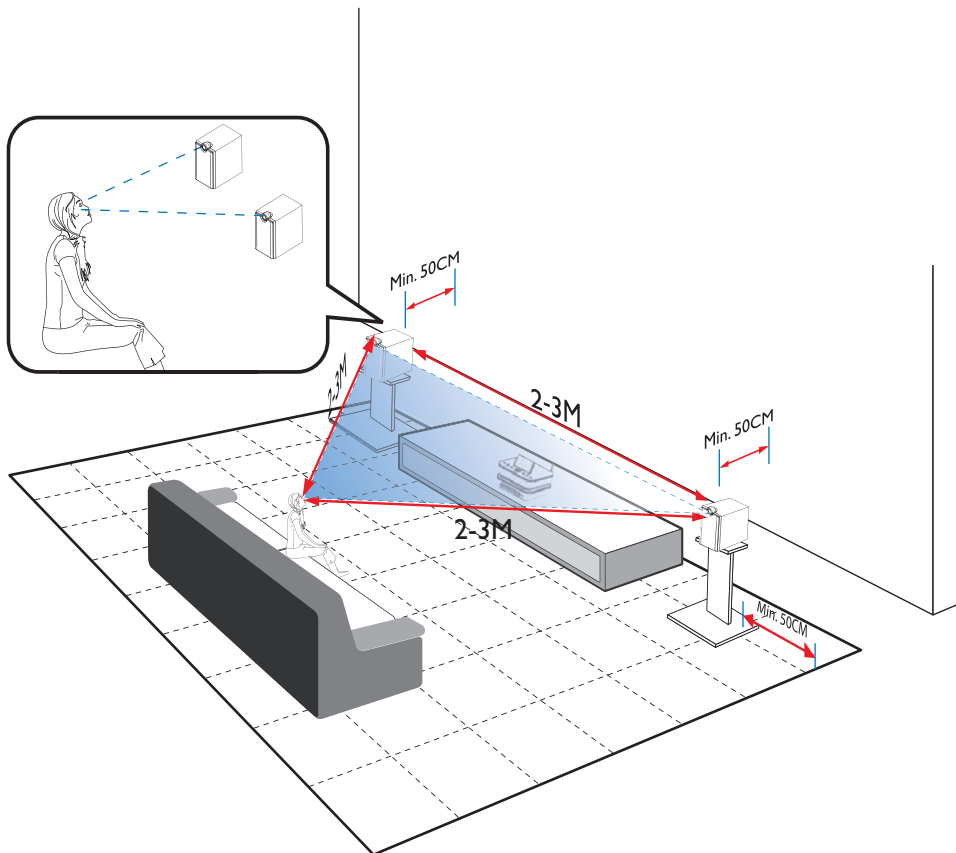
- Umieść zestaw **MCI8080** w pobliżu telewizora, aby używać odtwarzacza płyt.
- W celu zapewnienia dobrej łączności Wi-Fi umieść zestaw w zasięgu sygnału routera lub punktu dostępowego (nieodłączone do zestawu).
- Aby zapobiec powstawaniu zakłóceń magnetycznych lub niepożądanych trzasków, nigdy nie umieszczaj urządzenia

i głośników zbyt blisko jakichkolwiek źródeł promieniowania.

Uwaga

- Nigdy nie umieszczaj urządzenia w zamkniętej szafce.
- Urządzenie należy umieścić w pobliżu gniazdka elektrycznego, w miejscu ułatwiającym dostęp do przewodu zasilającego.

Ustawianie głośników



W celu uzyskania najlepszej jakości dźwięku:

- Ustaw głośniki w odległości co najmniej 50 cm od tylnej ściany, tak aby głośniki wysokotonowe znajdowały się na wysokości uszu słuchacza.
- Aby uzyskać najlepszy efekt, umieść głośniki na podstawach.
- Ustaw głośniki w odległości od 2 do 3 metrów od siebie, tak aby umowne linie łączące głośniki i wybrane miejsce odsłuchu tworzyły trójkąt równoramienny.

- Ustaw głośniki w taki sposób, aby głośniki wysokotonowe były skierowane w stronę miejsca odsłuchu.
- Aby nie zakłócać działania głośników wysokotonowych, nie umieszczaj głośników między półkami.



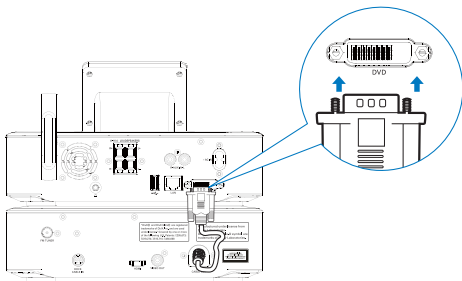
Wskazówka

- Głośniki można również ustawić na podłodze lub na meblach, jednak nie jest to zalecane.
- Umieszczenie głośników w odległości co najmniej 50 cm od tylnej ściany pozwala uzyskać większą głębię niskich tonów i lepszą jakość dźwięku.

5 Podłączenie

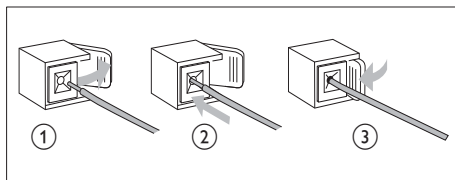
Podłączenie odtwarzacza CD/DVD do jednostki centralnej

- Podłącz przewód do gniazda **DVD CABLE IN** w sposób przedstawiony na rysunku.



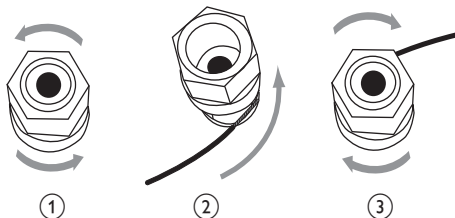
- Włóż czerwone przewody do złączy oznaczonych symbolem „+”, a czarne przewody do złączy oznaczonych symbolem „-”.

3 Zwolnij klapkę.



Od strony głośników:

- 4 Odkręć podłączenia głośników.
- 5 W przypadku lewego głośnika znajdź przewód głośnikowy podłączony do złącza po lewej stronie jednostki centralnej.
- 6 Włóż całkowicie czerwony koniec przewodu głośnikowego do czerwonego złącza (+).
- 7 Przykręć czerwone złącze (+), aby zabezpieczyć przewód.
- 8 Włóż całkowicie srebrny koniec przewodu głośnikowego do czarnego złącza (-).
- 9 Przykręć czarne złącze (-), aby zabezpieczyć przewód.
- 10 Powtórz czynności od 2 do 6 dla prawego głośnika.



Podłączenie głośników

Uwaga

- Upewnij się, że przewody głośników i gniazda są dopasowane kolorami.
- Aby uzyskać optymalne efekty dźwiękowe, skorzystaj ze wszystkich głośników wchodzących w skład zestawu.
- Podłączaj tylko głośniki o impedancji takiej samej lub wyższej niż impedancja głośników wchodzących w skład zestawu. Szczegółowe informacje można znaleźć w rozdziale Dane techniczne w tej instrukcji obsługi.

Od strony jednostki centralnej:

- 1 Naciśnij i przytrzymaj klapkę gniazda.
- 2 Włóż do końca odcinek przewodu z usuniętą izolacją.
 - Podłącz przewody prawego głośnika do gniazda „R”, a przewody lewego głośnika do gniazda „L”.

Podłączanie w celu odtwarzania płyt

W celu odtwarzania płyt konieczne jest wykonanie połączeń audio-wideo.

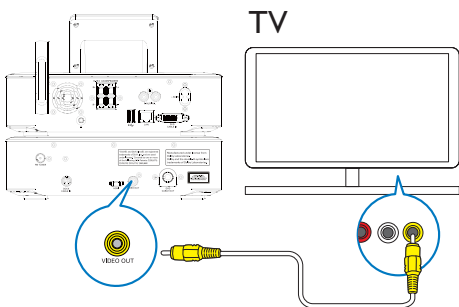
Podłączanie do telewizora

Zestaw **MCi8080** można podłączyć do telewizora za pośrednictwem jednego z dwóch gniazd wideo.

Wybierz gniazdo wideo obsługiwane przez dany telewizor:

- kompozytowe połączenie wideo (CVBS) w przypadku standardowego telewizora;
- gniazdo HDMI w przypadku telewizora o wysokiej rozdzielczości zgodnego ze standardem HDMI (High Definition Multimedia Interface)/DVI (Digital Visual Interface) oraz HDCP (High-bandwidth Digital Contents Protection).

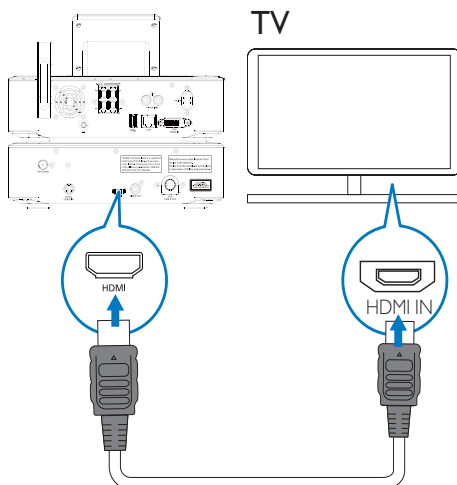
Użycie gniazda CVBS



- Podłącz kompozytowy przewód wideo (dołączony do zestawu) do odpowiednich gniazd w sposób przedstawiony na rysunku.

Użycie gniazda HDMI (przewód do nabycia osobno)

Gniazdo HDMI służy do podłączenia telewizora o wysokiej rozdzielczości (HDTV) zgodnego ze standardem HDMI (High Definition Multimedia Interface) lub DVI (Digital Visual Interface) oraz HDCP (High-bandwidth Digital Contents Protection).

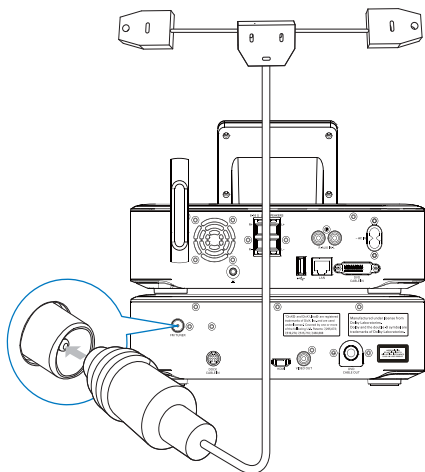


- Podłącz przewód HDMI (niedołączony do zestawu) w sposób przedstawiony na rysunku do:
 - gniazda **HDMI** zestawu oraz
 - gniazda wejściowego **HDMI** telewizora.
- W przypadku telewizora lub monitora wyposażonego wyłącznie w gniazdo DVI należy użyć adaptera DVI-HDMI.

Wskazówka

- Kompaktywny interfejs audio-wideo HDMI umożliwia przesyłanie cyfrowych danych bez kompresji. Połączenie HDMI zapewni optymalną jakość odtwarzania dźwięku i obrazu w telewizorze HDTV.

Podłączanie anteny FM



Uwaga

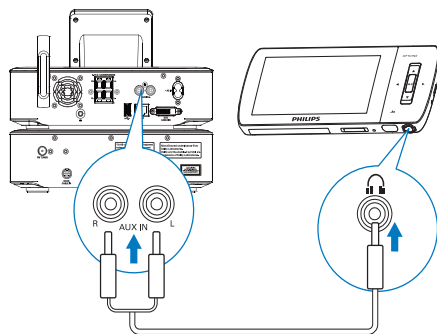
- Przed wyszukaniem stacji FM należy podłączyć antenę FM.
- Podłącz antenę FM typu „T” (dołączona do zestawu) do gniazda **FM TUNER** zestawu.
- Rozciągnij antenę na pełną długość i zamocuj ją na ścianie.

Podłączanie zewnętrznych urządzeń audio

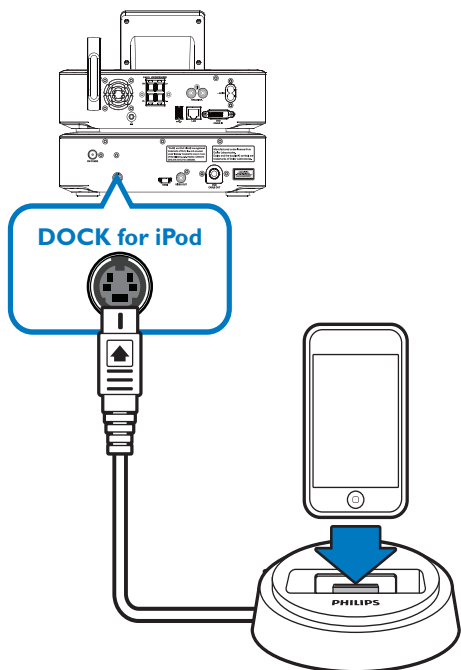
Istnieje możliwość odtwarzania dźwięku z zewnętrznego urządzenia audio przez głośniki zestawu **MCi8080**. W tym celu należy wykonać poniższe połączenia, a następnie wybrać w zestawie **MCi8080** tryb **AUX**.

- Podłącz przewody audio (czerwony/biały — niedołączone do zestawu) do:
 - gniazd **AUX IN L / R** zestawu oraz
 - wyjściowych gniazd audio zewnętrznego urządzenia audio.

- Ewentualnie, aby odtwarzać dźwięk z przenośnego odtwarzacza plików multimedialnych z 3,5 milimetrowym gniazdem słuchawkowym, połącz słuchawki z przewodem RCA (niedołączony do zestawu) do:
 - gniazd **AUX IN L / R** zestawu oraz
 - 3,5-milimetrowego gniazda słuchawek przenośnego odtwarzacza plików multimedialnych.



Podłączenie podstawki dokującej do urządzenia iPod lub iPhone.



Po podłączeniu podstawki dokującej do urządzenia iPod lub iPhone za pośrednictwem tego zestawu można ładować i słuchać muzyki z urządzenia iPod lub iPhone.

- Podłącz podstawkę dokującą (niedołączona do zestawu) do gniazda **DOCK CABLE IN** zestawu.

Wskazówka

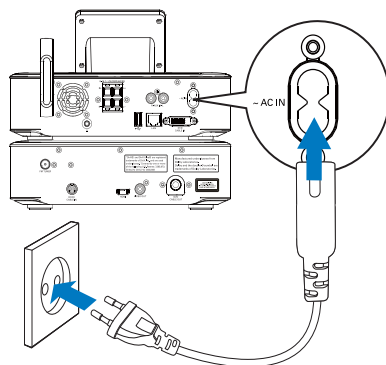
- Aby słuchać muzyki z zadokowanego urządzenia iPod lub iPhone, najpierw naciśnij przycisk **DOCKING**, aby wybrać źródło.

Włączanie i wyłączanie

Podłączanie zasilania

Ostrzeżenie

- Ryzyko uszkodzenia produktu! Upewnij się, że napięcie źródła zasilania jest zgodne z wartością zasilania podaną na spodzie lub na tylnej ścianie produktu.






- Podłącz zestaw **MCi8080** do źródła zasilania.

Uwaga

- Tabliczka znamionowa znajduje się na spodzie lub tylnej ścianie urządzenia.

Włączanie i wyłączanie

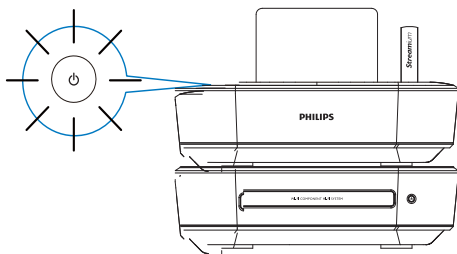
- 1 Naciśnij przycisk  lub przełącznik źródła dźwięku, aby włączyć zestaw.
- 2 Aby wyłączyć zestaw,
 - naciśnij przycisk  w celu przejścia do aktywnego trybu gotowości lub
 - naciśnij i przytrzymaj przycisk  w celu przejścia do trybu gotowości Eco (tryb energooszczędny).

Aktywny tryb gotowości

W aktywnym trybie gotowości niektóre ważne funkcje zestawu **MCi8080** (m.in. łączności Wi-Fi i wyświetlania zegara) pozostają w stanie normalnego poboru energii. Dzięki temu możliwe jest szybkie przełączenie zestawu **MCi8080** z aktywnego trybu gotowości do trybu normalnej pracy.

W aktywnym trybie gotowości:

- wskaźnik zasilania świeci się na czerwono;
- wyświetlany jest czas zegara (jeśli zegar został ustawiony).



Ponadto zestaw przez cały czas pozostaje podłączony do sieci Wi-Fi lub sieci przewodowej.

Automatyczne przełączanie do aktywnego trybu gotowości

Jeśli w ciągu 20 nie są wykorzystywane żadne funkcje zestawu **MCi8080**, może on automatycznie przełączyć się do aktywnego trybu gotowości.

Tryb gotowości Eco

Tryb gotowości Eco jest trybem energooszczędnym. W trybie gotowości Eco wszystkie ważne funkcje zestawu (m.in. mikroprocesora, połączenia Wi-Fi, wyświetlacza i twardego dysku) zostają wyłączone lub przełączone do stanu niskiego poboru energii.

6 Pierwsza konfiguracja

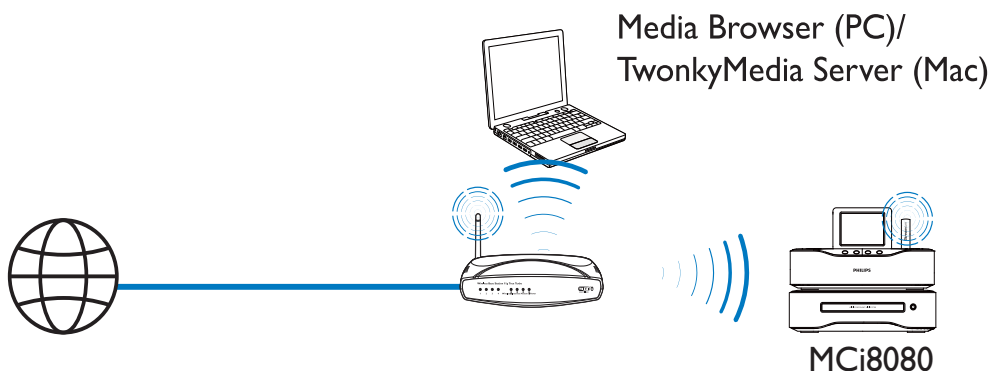
Przy pierwszym włączeniu urządzenia MCI8080:

- 1 Po wyświetleniu monitu wybierz na ekranie żądany język.
- 2 Aby poznać najważniejsze funkcje urządzenia MCI8080,
 - wybierz opcję **[Yes, show me the demo]** po wyświetleniu zapytania, czy chcesz zobaczyć prezentację;
 - w razie potrzeby naciśnij przycisk **+ VOL -**, aby wyregulować poziom głośności.
 - Aby zakończyć odtwarzanie prezentacji, naciśnij przycisk **⏏**.
 - ↳ Zestaw przełączy się w tryb gotowości Eco.
 - ↳ Naciśnij ponownie przycisk **⏏**, aby włączyć zestaw **MCI8080** i powrócić do konfiguracji.

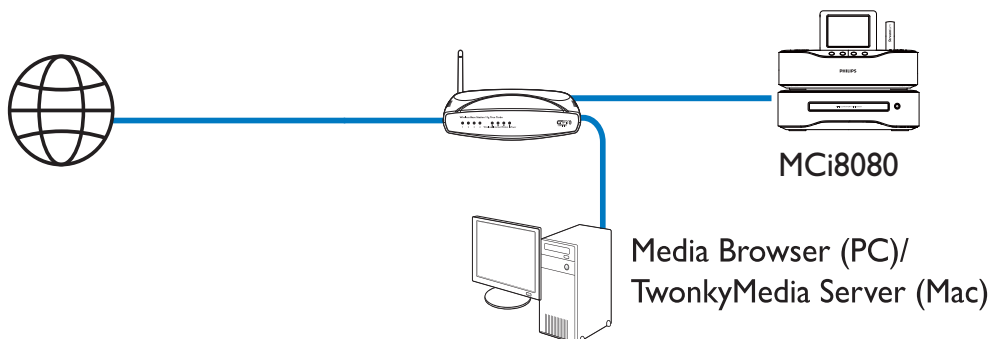
Aby przejść do konfiguracji połączenia sieciowego,
 - wybierz opcję **[No]** po wyświetleniu zapytania, czy chcesz zobaczyć prezentację.
- 3 Po wyświetleniu monitu wybierz z listy lokalizację użytkownika i strefę czasową.
- 4 Po wyświetleniu zapytania, czy chcesz skonfigurować połączenie sieciowe, wybierz opcję **[Yes]**.

Podłączenie do domowej sieci Wi-Fi lub sieci przewodowej

Połączenie bezprzewodowe



Połączenie za pomocą przewodu Ethernet



Zestaw **MCi8080** można podłączyć do domowej sieci Wi-Fi lub sieci przewodowej różnymi metodami: bezprzewodowo lub przewodowo, automatycznie lub ręcznie.

- Użyj routera (lub punktu dostępowego) do utworzenia domowej sieci Wi-Fi lub sieci przewodowej, tj. podłącz do routera komputery lub inne urządzenia.
- Podłącz zestaw **MCi8080** do routera — bezprzewodowo lub za pomocą przewodu Ethernet.
- Aby umożliwić podłączenie zestawu do Internetu za pośrednictwem domowej sieci Wi-Fi lub sieci przewodowej, konieczne jest bezpośrednie połączenie routera z Internetem (nie połączenie telefoniczne przez modem komputera).
- Aby uzyskać dostęp do różnych metod nawiązywania połączenia (bezprzewodowo lub przewodowo, automatycznie lub ręcznie) lub wybrać żądany router, wybierz kolejno: **[Settings]** > **[Network settings]** > **[Setup network]**.

Połączenie bezprzewodowe: jednoprzyciskowa konfiguracja Wi-Fi Protected Setup (WPS)

Urządzenie **MCi8080** obsługuje standard Wi-Fi Protected Setup (WPS). Umożliwia to szybkie i bezpieczne podłączenie zestawu **MCi8080** do bezprzewodowego routera, który również obsługuje standard WPS.

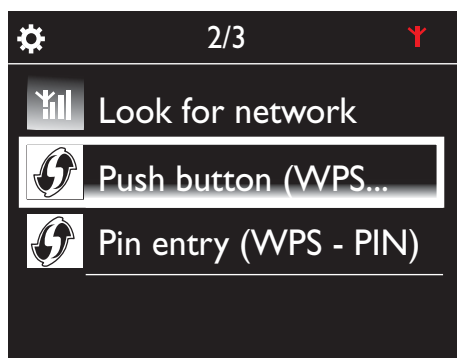
Można wybrać jedną z dwóch metod konfiguracji: za pomocą naciśnięcia przycisku (PBC) lub przy użyciu kodu PIN.

Wskazówka

- Wi-Fi Protected Setup (WPS) to standard opracowany przez stowarzyszenie Wi-Fi Alliance, który umożliwia łatwe tworzenie bezpiecznych bezprzewodowych sieci domowych.

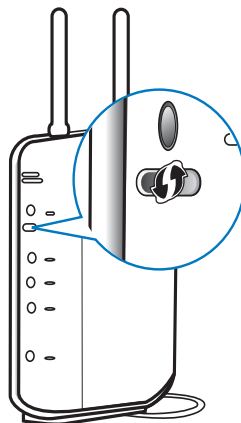
Włączanie funkcji WPS-PBC w urządzeniu MCi8080

- 1 Wybierz opcję **[Yes]** po wyświetleniu zapytania, czy chcesz skonfigurować połączenie sieciowe (patrz rozdział „Pierwsza konfiguracja”).
- 2 Wybierz kolejno: **[Wireless (WiFi)] > [Push button (WPS – PBC)]**.



Dodawanie urządzenia MCi8080 do routera

- Zapoznaj się z instrukcją obsługi routera, aby ustalić, w jaki sposób dodać do niego urządzenie WPS. Na przykład:
 - ↳ Naciśnij i przytrzymaj przycisk WPS.
 - ↳ Router rozpocznie wyszukiwanie urządzenia WPS.
 - ↳ Po pomyślnym nawiązaniu połączenia urządzenie MCi8080 wyświetli odpowiedni komunikat.

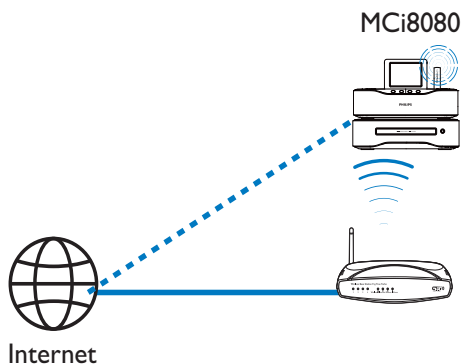


Wskazówka

- Aby skonfigurować połączenie przy użyciu kodu PIN: wybierz w urządzeniu **MCi8080** kolejno opcje **[Wireless (WiFi)] > [Pin entry (WPS – PIN)]**, a następnie zanotuj wyświetlony kod PIN; wprowadź kod PIN do routera.
- Zapoznaj się z instrukcją obsługi routera, aby ustalić, w jaki sposób wprowadzić kod PIN.

Podłączenie do Internetu

- Po wyświetleniu monitu podłącz zestaw do Internetu.
 - ↳ Przejście do ekranu głównego następuje po zakończeniu pierwszej konfiguracji.

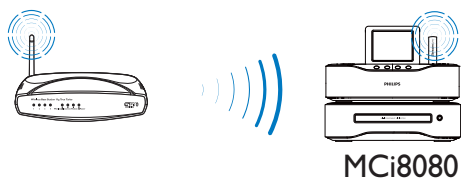


Internet

Uwaga

- Upewnij się, że router podłącza się do Internetu bezpośrednio i nie trzeba wykonywać połączenia na komputerze.

Połączenie bezprzewodowe: ręczne wprowadzanie klucza szyfrowania

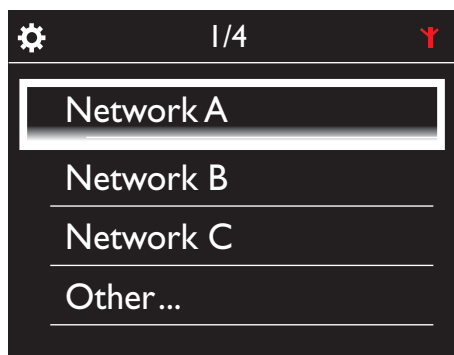
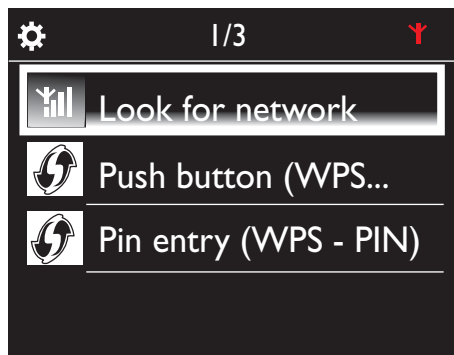


MCI8080

Wskazówka

- Przed rozpoczęciem konfiguracji sieci przygotuj klucz szyfrowania do routera.

- 1 Wybierz opcję **[Yes]** po wyświetleniu zapytania, czy chcesz skonfigurować połączenie sieciowe (patrz rozdział „Pierwsza konfiguracja”).
- 2 Wybierz kolejno: **[Wireless (WiFi)] > [Look for network]**.
 - ↳ Zestaw rozpocznie wyszukiwanie sieci bezprzewodowych.
 - ↳ Zostanie wyświetlona lista dostępnych sieci Wi-Fi.



- 3 Wybierz żądaną sieć Wi-Fi.
- 4 Po wyświetleniu monitu wprowadź klucz szyfrowania połączenia sieciowego.
 - ↳ Zestaw rozpocznie proces uzyskiwania adresu IP przydzielanego automatycznie przez sieć Wi-Fi.
 - ↳ Po pomyślnym nawiązaniu połączenia zostanie wyświetlony odpowiedni komunikat.

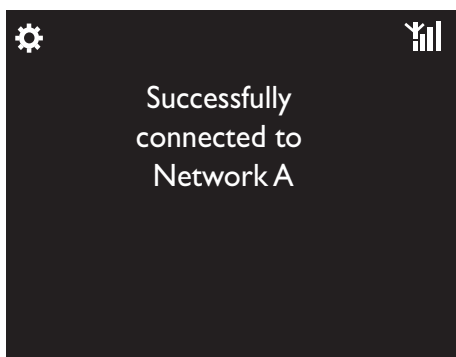


Połączenie bezprzewodowe: ręczne wprowadzanie adresu IP



Zakończenie uzyskiwania automatycznego adresu IP

- 1 Odszukaj domową sieć Wi-Fi, a następnie połącz się z nią.
↳ Zestaw rozpocznie proces uzyskiwania adresu IP przydzielanego automatycznie przez sieć Wi-Fi.
- 2 Naciśnij przycisk **BACK** na pilocie, aby zakończyć uzyskiwanie automatycznego adresu IP.

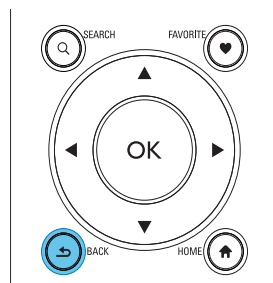
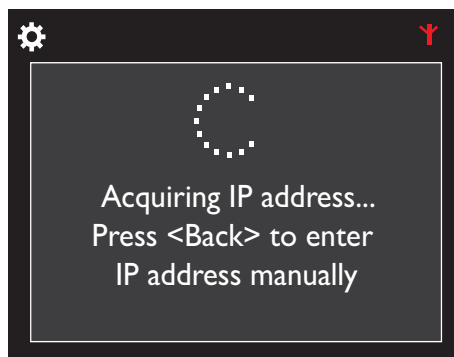


Wskazówka

- Jeśli w routerze została wyłączona funkcja rozgłaszania numeru SSID, przejdź na koniec listy sieci Wi-Fi. Wybierz kolejno: **[Other...]** > **[Manual SSID entry]**. Wprowadź nazwę routera w polu tekstowym.

Uwaga

- Przypisanie adresu IP przez router może zakończyć się niepowodzeniem, jeśli nie obsługuje on funkcji DHCP lub jest ona wyłączona. Konieczne może okazać się wprowadzenie adresu IP ręcznie lub naciśnięcie przycisku **BACK** w celu ponownego nawiązania połączenia.



Uzyskanie adresu IP routera

- Zapoznaj się z instrukcją obsługi routera.
- Można również sprawdzić ustawienia routera, wpisując jego adres IP (np. 192.168.1.1) do przeglądarki internetowej (np. Internet Explorer) w komputerze, a następnie odczytując niezbędne informacje ze strony ustawień.

Ręczne wprowadzenie adresu IP

- Wprowadź w urządzeniu **MCi8080** adres IP, który spowoduje przypisanie go do podsiaci routera. Na przykład jeśli adres IP routera i maska podsiaci to odpowiednio 192.168.1.1 i 255.255.255.000, wprowadź w urządzeniu następujące ustawienia:
adres IP: 192.168.1.XX (gdzie XX oznacza liczbę), maska podsiaci: 255.255.255.000.



- Naciśnij kilkakrotnie przycisk ◀▶, aby wybrać pole wprowadzania;
- Aby wprowadzić żądane cyfry, użyj przycisków alfanumerycznych na pilocie lub naciskaj kilkakrotnie przycisk ▲/▼.

Uwaga

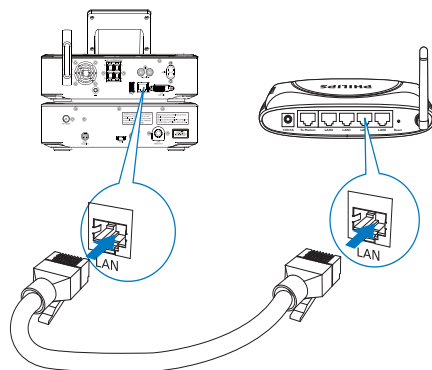
- Upewnij się, że wprowadzany adres IP nie został wcześniej przypisany do innego urządzenia lub komputera podłączonego do sieci.

Połączenie przewodowe



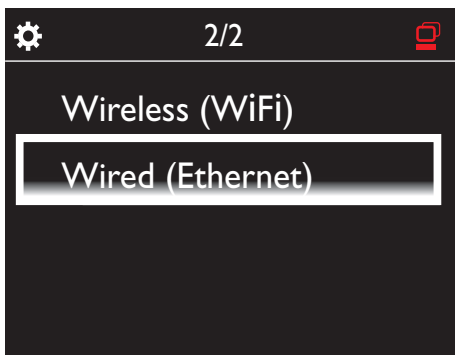
Podłączenie do routera za pomocą przewodu Ethernet

- 1 Wybierz opcję **[Yes]** po wyświetleniu zapytania, czy chcesz skonfigurować połączenie sieciowe (patrz rozdział „Pierwsza konfiguracja”).
- 2 Podłącz zestaw do routera za pomocą przewodu Ethernet.



Podłączenie do domowej sieci Wi-Fi lub sieci przewodowej

- Wybierz w zestawie opcję **[Wired (Ethernet)]**.
 - ↳ Zestaw rozpocznie proces uzyskiwania adresu IP przydzielanego automatycznie przez sieć.
 - ↳ Po pomyślnym nawiązaniu połączenia zostanie wyświetlony odpowiedni komunikat.

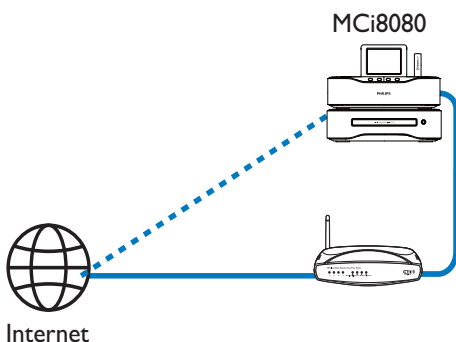


Wskazówka

- Przypisanie adresu IP przez router może zakończyć się niepowodzeniem, jeśli nie obsługuje on funkcji DHCP lub jest ona wyłączona. Konieczne może okazać się wprowadzenie adresu IP ręcznie lub naciśnięcie przycisku **BACK** w celu ponownego nawiązania połączenia.

Podłączenie do Internetu

- Po wyświetleniu monitu podłącz zestaw do Internetu.
 - Przejdźcie do ekranu głównego następuje po zakończeniu pierwszej konfiguracji.



Uwaga

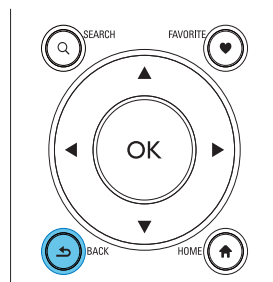
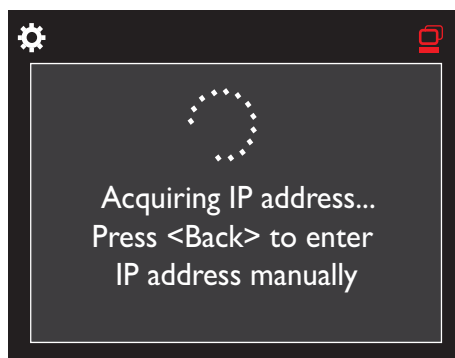
- Upewnij się, że router podłącza się do Internetu bezpośrednio i nie trzeba wykonywać połączenia na komputerze.

Połączenie przewodowe: ręczne wprowadzanie adresu IP



Zakończenie uzyskiwania automatycznego adresu IP

- Podłącz zestaw do routera za pomocą przewodu Ethernet.
- Wybierz w zestawie opcję [**Wired (Ethernet)**].
- Naciśnij przycisk **BACK** na pilocie, aby zakończyć uzyskiwanie automatycznego adresu IP.

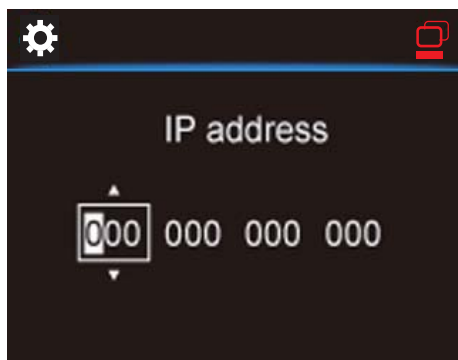


Uzyskanie adresu IP routera

- Zapoznaj się z instrukcją obsługi routera.
- Można również sprawdzić ustawienia routera, wpisując jego adres IP (np. 192.168.1.1) do przeglądarki internetowej (np. Internet Explorer) w komputerze, a następnie odczytując niezbędne informacje ze strony ustawień.

Ręczne przypisanie adresu IP

- Wprowadź w urządzeniu **MCi8080** adres IP, który spowoduje przypisanie go do podsieci routera.
Na przykład jeśli adres IP routera i maska podsieci to odpowiednio 192.168.1.1 i 255.255.255.000, wprowadź w urządzeniu następujące ustawienia:
adres IP: 192.168.1.XX (gdzie XX oznacza liczbę), maska podsieci: 255.255.255.000.



- Naciśnij kilkakrotnie przycisk ◀▶, aby wybrać pole wprowadzania;
- Aby wprowadzić żądane cyfry, użyj przycisków alfanumerycznych na pilocie lub naciskaj kilkakrotnie przycisk ▲/▼.

Uwaga

- Upewnij się, że wprowadzany adres IP nie został wcześniej przypisany do innego urządzenia lub komputera podłączonego do sieci.

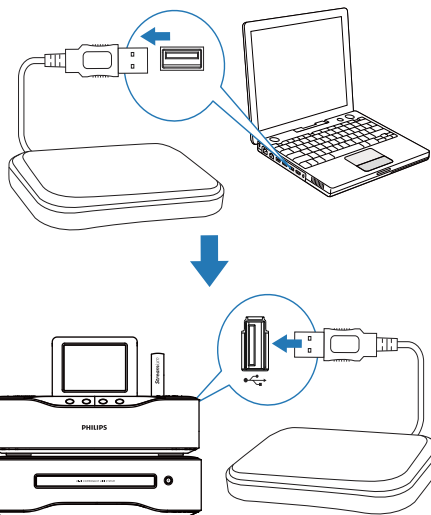
7 Odtwarzanie z domowej sieci Wi-Fi lub sieci przewodowej

Odtwarzanie z dysku twardego (HDD)

Podłączanie dysku twardego do zestawu MCI8080

Po przesłaniu plików muzycznych lub zdjęć z komputera na dysk twardy CA - COMMON TOPIC - PREPARE - HEADER - Prepare (patrz 'Przygotowanie' na str. 18):

- 1 Zainstaluj w komputerze dołączone oprogramowanie: **Media Browser** w przypadku komputera PC lub **Serwer TwonkyMedia** w przypadku komputera Macintosh.
 - Znajdź w komputerze folder „MCI8080” skopiowany wcześniej z dysku twardego.
 - Uruchom plik konfiguracyjny znajdujący się w folderze **TwonkyMedia**, aby rozpocząć instalację oprogramowania w komputerze.
- 2 Bezpiecznie odłącz dysk twardy od komputera.
- 3 Podłącz dysk twardy do zestawu MCI8080.



* Wskazówka

- Po zainstalowaniu oprogramowania komputer może pracować jako serwer muzyczny. Muzykę lub zdjęcia można przesyłać strumieniowo z komputera do urządzenia **MCI8080**, jeśli oba urządzenia są podłączone do domowej sieci Wi-Fi lub sieci przewodowej.

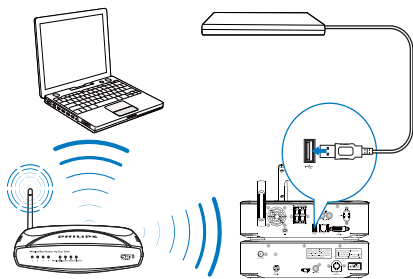
Biblioteka na dysku twardym

Przesyłanie plików muzycznych lub zdjęć z komputera na dysk twardy może odbywać się dwiema metodami:

- za pomocą przewodu USB łączącego dysk twardy z komputerem lub
- za pośrednictwem domowej sieci Wi-Fi albo sieci przewodowej.

Przesyłanie plików za pośrednictwem domowej sieci Wi-Fi lub sieci przewodowej

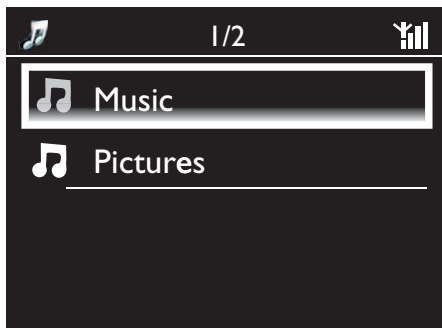
Za pośrednictwem sieci można wygodnie przesyłać niewielką liczbę utworów lub zdjęć z komputera na dysk twardy bez konieczności odłączania go od urządzenia MCI8080.



W komputerze z systemem operacyjnym Windows Vista kliknij dwukrotnie opcję [Komputer].



- 1 Upewnij się, że komputer jest podłączony do domowej sieci Wi-Fi lub sieci przewodowej. Sprawdź w urządzeniu MCI8080, czy:
 - został do niego prawidłowo podłączony dysk twardy;



- W obszarze [Settings] > [Network settings] włączona jest opcja „[USB sharing]”.
Komputery z systemem operacyjnym Windows XP Professional:

- 2 Przy pierwszym podłączeniu dysku twardego jako dysku sieciowego przypisz dysk sieciowy do dysku twardego na komputerze.

- W komputerze z systemem operacyjnym Windows XP kliknij dwukrotnie opcję [Mój komputer].

- W obszarze [Mój komputer] wybierz kolejno: [Narzędzia] > [Mapuj dysk sieciowy].
- Kliknij, aby przypisać dysk sieciowy do dysku twardego (np. X: jak pokazano na ilustracji). Wprowadź nazwę dysku twardego \\ Philipsmci8080\usb, jak pokazano na ilustracji. Kliknij przycisk [Zakończ].

- 3 W obszarze [Mój komputer] (Windows XP) lub [Komputer] (Windows Vista)
- Znajdź dysk twardy w obszarze [Dyski sieciowe].
 - Znajdź folder z muzyką lub zdjęciami na komputerze.
- Komputery z systemem Mac OS X:**
- Zgodnie z ilustracją, wybierz kolejno [Go] (Idź) > [Network] (Sieć).
 - W obszarze [SHARED] (Udostępnione) wybierz [All] (Wszystko) > [philips-network] (sieć philips).
 - W obszarze [philips-network] (sieć philips) wybierz opcję [philipsmci8080], a następnie [usb].

- 4 Metodą „przeciągnij i upuść” skopiuj pliki z folderu z muzyką lub zdjęciami do urządzenia MCI8080.
- ↳ W urządzeniu MCI8080 możesz przełączyć na kolekcję muzyki lub zdjęć na źródle [HDD] (naciśnij przycisk HDD na pilocie zdalnego sterowania).

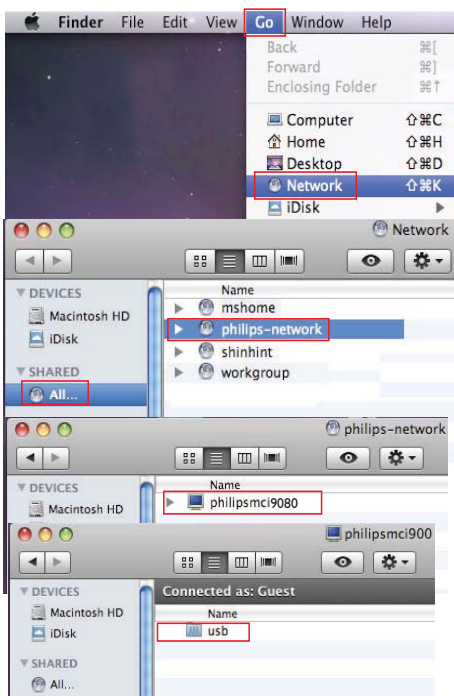
Wskazówka

- W przypadku dużej liczby plików ograniczona przepustowość sieci może niekorzystnie wpływać na prędkość transferu danych, a nawet spowodować jego przerwanie.
- **Philipsmci8080** to nazwa domyślna urządzenia. Aby zmienić nazwę urządzenia, przejdź do obszaru: [Settings] > [Device ID and information].

Porządkowanie plików na dysku twardym

- Pliki audio:
Jeśli pliki zawierają odpowiednie informacje (meta znaczniki lub znaczniki ID3), mogą zostać posortowane automatycznie według takich kategorii, jak wykonawca, album, gatunek itp.

Uruchom oprogramowanie do zarządzania multimediami, aby sprawdzić lub edytować informacje o plikach. Na przykład kliknij kolejno wskazane opcje w programie **Windows Media Player 11**. Wybierz żądany utwór, a następnie kliknij go dwukrotnie, aby dokonać edycji.



- Znajdź folder z muzyką lub zdjęciami na komputerze.



W razie potrzeby pliki audio można również uporządkować w folderach wybranych przez użytkownika.

- Zdjęcia:

Uporządkuj zdjęcia, umieszczając je w wybranych folderach. Foldery są sortowane w porządku alfabetycznym.

- ↳ Jeśli pliki audio zawierają meta znaczniki lub znaczniki ID3, wyświetlane są według różnych kategorii (np. wykonawca, album, gatunek itp.).
- ↳ Zdjęcia zostają również uporządkowane.

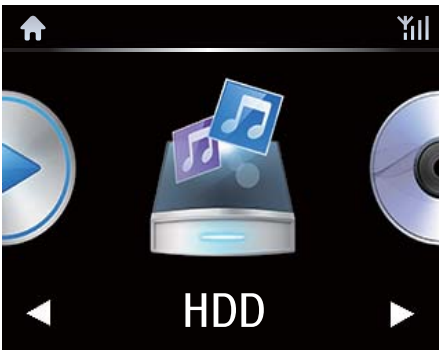
3 Wybierz żądany utwór lub płytę.

4 Naciśnij przycisk ►||, aby rozpocząć odtwarzanie.

- W przypadku naciśnięcia przycisku ►|| w odniesieniu do płyty odtwarzanie rozpocznie się od pierwszego utworu.
- Po rozpoczęciu odtwarzania pojawia się ekran odtwarzania (patrz część „MCI8080” -> „Opis produktu” -> „Ekran odtwarzania”).

5 Aby zatrzymać odtwarzanie, naciśnij przycisk ■.

Odtwarzanie z dysku twardego

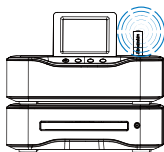


1 Upewnij się, że do urządzenia MCI8080 został prawidłowo podłączony dysk twardy.

2 Naciśnij przycisk **USB** na pilocie zdalnego sterowania.

- ↳ Proces sortowania plików może trochę potrwać. Podczas sortowania wyświetlane są foldery.

Multiroom music



MCI8080



NP3700

Dzięki funkcji Multiroom Music można jednocześnie odtwarzać ten sam utwór za pomocą urządzenia MCI8080 i sieciowego odtwarzacza muzycznego (NP3700).

Przed uruchomieniem tej funkcji, upewnij się, że:

- urządzenia MCI8080 i NP3700 są podłączone do domowej sieci Wi-Fi;
- odtwarzasz utwory z dysku twardego podłączonego do urządzenia MCI8080.

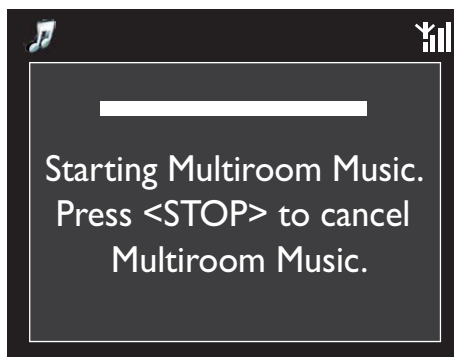
1 Odtwórz utwór z dysku twardego (patrz część „Odtwarzanie z domowej sieci Wi-Fi lub sieci przewodowej” -> „Odtwarzanie z dysku twardego (HDD)” -> „Odtwarzanie z dysku twardego”).

2 Na ekranie głównym wybierz opcję **[Multiroom Music]**, aby włączyć funkcję Multiroom Music.



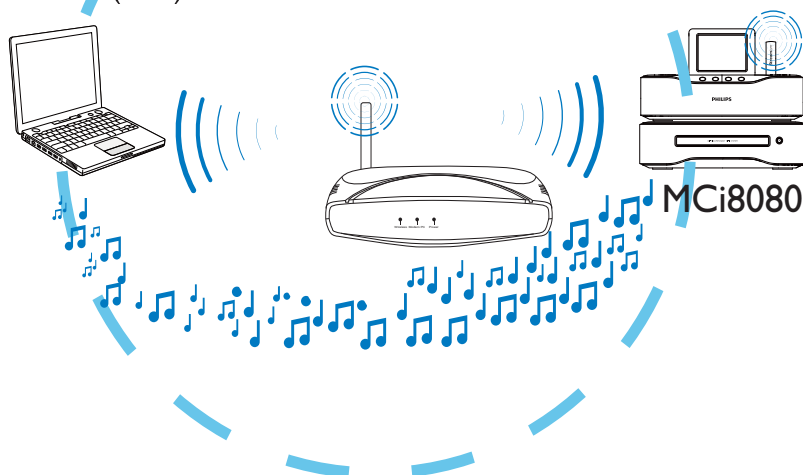
3 Zaczekaj aż funkcja Multiroom Music włączy się.

- Aby anulować jednoczesne odtwarzanie, naciśnij przycisk **■** w urządzeniu MCI8080.



Strumieniowa transmisja danych z serwera UPnP

Media Browser (PC)/
TwonkyMedia Server (Mac)



Przesyłanie muzyki i zdjęć z komputerów do urządzenia **MCI8080** metodą strumieniowej transmisji danych jest możliwe, gdy:

- urządzenie **MCI8080** jest podłączone do domowej sieci Wi-Fi lub sieci przewodowej;
- w komputerach lub innych serwerach UPnP, które są również podłączone do domowej sieci Wi-Fi lub sieci przewodowej, została skonfigurowana opcja udostępniania muzyki.

Dzięki oprogramowaniu do udostępniania muzyki (dołączone do zestawu programy **Media Browser** i **Serwer TwonkyMedia**) komputery te — gdy są włączone — mogą pełnić rolę serwerów multimedialnych UPnP (bibliotek z muzyką lub zdjęciami) dla urządzenia **MCI8080**.

Dzięki wykorzystaniu protokołów UPnP (Universal Plug and Play) serwer multimedialny

UPnP może przysyłać strumieniowo pliki muzyczne lub zdjęcia do urządzenia klienckiego UPnP (np. **MCI8080**). Pliki te można następnie odtwarzać w urządzeniu klienckim UPnP.

Gdy urządzenie MCI8080 jest włączone lub przełączone do aktywnego trybu gotowości, może również samo pełnić rolę serwera UPnP dla komputerów i innych urządzeń UPnP, które są podłączone do domowej sieci Wi-Fi.

Podłącz dysk twardy (HDD)* do urządzenia **MCI8080**. Muzyka i zdjęcia zapisane na dysku twardym będzie można odtwarzać w komputerach i urządzeniach UPnP podłączonych do domowej sieci Wi-Fi.

Wskazówka

- * Dysk twardy (HDD) może mieć maksymalną pojemność rzędu 160 GB lub zawierać do 40 000 plików multimedialnych.

Biblioteka na serwerze UPnP

Dołączone oprogramowanie **Media Browser** lub **Serwer TwonkyMedia** może korzystać w komputerach (serwerach UPnP) z dostępu do bibliotek muzycznych obsługiwanych przez różne programy do zarządzania multimediami, takie jak **Windows Media Player 11** czy **iTunes**.

iTunes jest znakiem towarowym firmy Apple Inc., zastrzeżonym w Stanach Zjednoczonych i innych krajach.

Strumieniowa transmisja danych z serwera UPnP

W urządzeniu MCI8080 można odtwarzać biblioteki z muzyką lub zdjęciami, które są przesyłane strumieniowo z serwera UPnP (komputera podłączonego do domowej sieci Wi-Fi lub sieci przewodowej).

- 1 Upewnij się, że serwer UPnP jest podłączony do domowej sieci Wi-Fi lub sieci przewodowej.
- 2 Naciśnij przycisk **LIBRARY** na pilocie urządzenia MCI8080.
 - Albo wybierz na ekranie głównym opcję **[Media Library]**.
- 3 Wybierz bibliotekę z muzyką lub zdjęciami.
 - ↳ Widoczne będą kategorie, według których została uporządkowana muzyka lub zdjęcia (np. wykonawca, album, gatunek).
- 4 Wybierz żądany utwór lub płytę.
- 5 Naciśnij przycisk **▶||**, aby rozpocząć odtwarzanie.
 - W przypadku naciśnięcia przycisku **▶||** w odniesieniu do płyty odtwarzanie rozpocznie się od pierwszego utworu.
 - Po rozpoczęciu odtwarzania zostanie wyświetlony ekran odtwarzania

(patrz „Urządzenie MCI8080” -> „Opis produktu” -> „Ekran odtwarzania”).

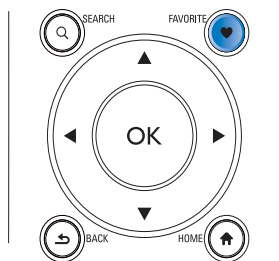


- 6 Aby zatrzymać odtwarzanie, naciśnij przycisk **■**.

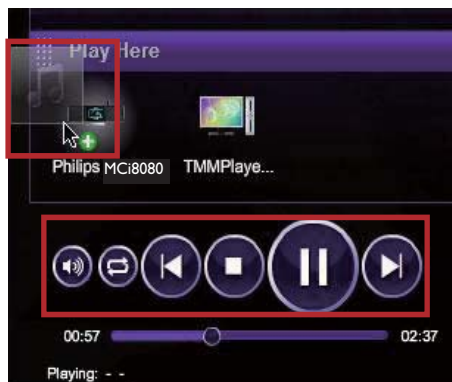
Odtwarzanie ulubionych utworów

Urządzenie MCI8080 umożliwia odtwarzanie wybranych utworów przypisanych do różnych wykonawców, płyt i gatunków. Dodaj utwory do kategorii **[Favorites]**.

- 1 Przejdź do listy utworów.
- 2 Naciśnij przycisk **FAVORITE** na pilocie, aby dodać bieżący utwór do kategorii **[Favorites]**.
 - Albo naciśnij przycisk **FAVORITE** podczas odtwarzania utworu.
 - Lista ulubionych utworów jest tworzona w obszarze **[Media Library]** > **[Favorites]**.
- 3 Aby znaleźć i odtworzyć ulubione utwory, naciśnij na pilocie przycisk **HOME**.
 - ↳ Aby przejść z ekranu głównego do ulubionych utworów, wybierz kolejno opcje **[Media Library]**> **[Favorites]**.
Aby usunąć ulubiony utwór z kategorii [Favorites]:
 - ↳ Wybierz utwór w obszarze **[Media Library]** > **[Favorites]**. Naciśnij przycisk **FAVORITE** na pilocie.



↳ Jeśli urządzenie obsługuje dany format pliku muzycznego, pojawi się przy nim zielony symbol „+”.



Wyświetlanie zdjęć

- Naciśnij przycisk ▲▼, aby obrócić zdjęcie.
- Naciśnij przycisk ◀▶, aby przejść do poprzedniego lub następnego zdjęcia.
- Naciśnij przycisk ▶||, aby rozpocząć wyświetlanie wszystkich zdjęć w trybie pokazu slajdów.



Zewnętrzne sterowanie z komputera PC

Program **Media Browser** zainstalowany w komputerze PC (serwerze UPnP) umożliwia sterowanie urządzeniem MCi8080 za pośrednictwem domowej sieci Wi-Fi lub sieci przewodowej.

- 1 Uruchom program **Media Browser**, klikając dwukrotnie jego ikonę na pulpicie komputera.
- 2 Za pomocą programu **Media Browser** wybierz utwory do otwarcia w urządzeniu MCi8080. Przeciągnij utwory na ikonę urządzenia MCi8080.

3 Przyciski dostępne w oknie programu umożliwiają:

- regulację głośności;
- wybór poprzedniego lub następnego utworu, jeśli do odtwarzania w urządzeniu MCi8080 wybrano więcej niż jeden utwór (patrz punkt 2 powyżej);
- szybkie wyszukiwanie do przodu lub do tyłu;
- odtwarzanie/wstrzymanie i wznowienie odtwarzania.

4 Aby wyłączyć funkcję zewnętrznego sterowania w urządzeniu MCi8080, wykonaj następujące czynności:

- Naciśnij przycisk ■ na pilocie.
- Naciśnij przełącznik źródła dźwięku na pilocie.
- Naciśnij przycisk ⏻.
- Naciśnij przycisk HOME.

Uwaga

- Wyłączenie zewnętrznego sterowania następuje również po określonym czasie odłączenia wyłącznika czasowego.

Słuchanie internetowych stacji radiowych

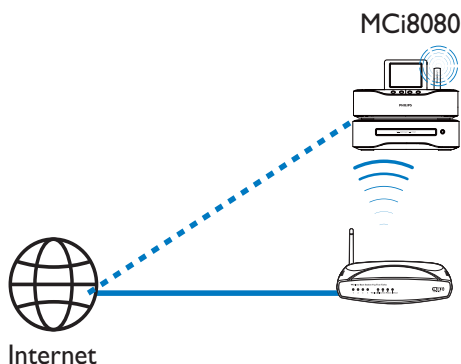
Aby słuchać internetowych stacji radiowych, upewnij się, że

- urządzenie **MCi8080** ma połączenie z Internetem za pośrednictwem domowej sieci Wi-Fi lub sieci przewodowej.



Uwaga

- Upewnij się, że router podłącza się do Internetu bezpośrednio i nie trzeba wykonywać połączenia na komputerze.



Internet

Wyszukiwanie internetowych stacji radiowych

- 1 Upewnij się, że urządzenie MCi8080 ma połączenie z Internetem.
- 2 Naciśnij przycisk **INTERNET RADIO** na pilocie urządzenia MCi8080.
 - Albo wybierz na ekranie głównym opcję **[Internet Radio]**.
- 3 Aby wyszukać stacje radiowe:
 - Wybierz kolejno: **[All stations]** (Wszystkie stacje) > **[Locations]** (Lokalizacja) w celu wyszukania stacji według regionów.
 - W celu wyszukania stacji według nazwy użyj pilota, aby rozpocząć

wyszukiwanie alfanumeryczne lub wyszukiwanie przy użyciu funkcji Superscroll (patrz część „Odtwarzanie z domowej sieci Wi-Fi lub sieci przewodowej” -> „Wyszukiwanie muzyki lub zdjęć”).

- 4 Wybierz żądaną stację, aby rozpocząć odtwarzanie.

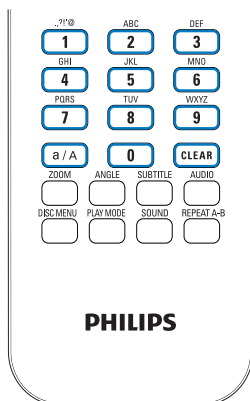
Programowanie stacji

W urządzeniu MCi8080 można zaprogramować do 10 stacji. Każda z zaprogramowanych stacji jest przypisana do jednego z przycisków numerycznych na pilocie. Naciśnięcie przycisku numerycznego gdy wyświetlany jest ekran odtwarzania radia umożliwi szybkie przełączenie urządzenia na zaprogramowaną stację radiową.

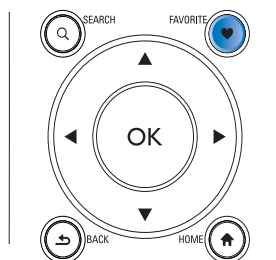
Domyślnie zaprogramowane stacje są zapisywane w urządzeniu MCi8080 adekwatnie do lokalizacji wybranej przez użytkownika w ramach pierwszej konfiguracji. Aby sprawdzić lub zmienić lokalizację, wybierz kolejno: **[Settings]** > **[Location and time zone]**.

Aby zaprogramować stację

- 1 Rozpocznij odtwarzanie żądanej stacji (patrz część „Odtwarzanie z domowej sieci Wi-Fi lub sieci przewodowej” -> „Słuchanie internetowych stacji radiowych” -> „Wyszukiwanie internetowych stacji radiowych”).
- 2 Gdy wyświetlany jest ekran odtwarzania, naciśnij i przytrzymaj przycisk numeryczny (0–9).
 - ↳ Zostanie wyświetlony komunikat informujący o dodaniu stacji w odpowiednim miejscu.
 - ↳ Jeśli dane miejsce zostało wcześniej zajęte przez inną stację, zostanie ona zastąpiona przez nowo zaprogramowaną.



- Wybierz stację na liście stacji lub przejdź do ekranu odtwarzania danej stacji. Naciśnij ponownie przycisk **FAVORITE**.
- Albo naciśnij przycisk **CLEAR**, gdy wyświetlany jest ekran odtwarzania danej stacji.



Śłuchanie zaprogramowanej stacji radiowej

- Wybierz kolejno **[Internet Radio] > [Presets]**.
- Ewentualnie, gdy wyświetlany jest ekran odtwarzania radia, naciśnij odpowiedni przycisk numeryczny (0–9).

Edycja ulubionych stacji

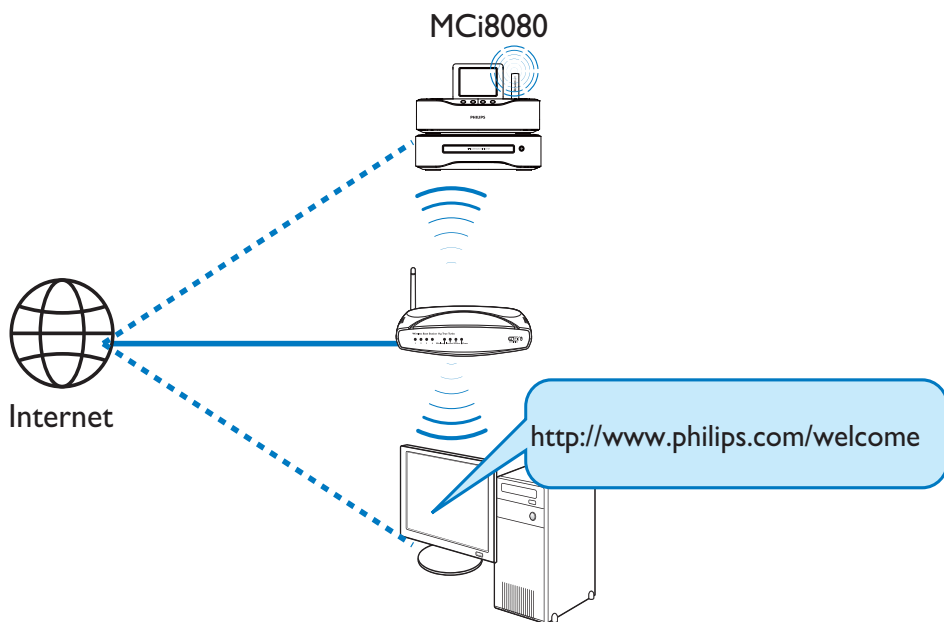
Urządzenie MCI8080 umożliwia oznaczenie określonej internetowej stacji radiowej jako ulubionej. Wszystkie stacje są dodawane do kategorii **[Internet Radio] > [Favorite stations]**. W ten sposób można szybko uzyskać dostęp do ulubionych stacji.

Aby dodać stację do kategorii **[Favorite stations]**

- Wybierz żądaną stację na liście stacji. Naciśnij przycisk **FAVORITE** na pilocie.
- Albo rozpocznij odtwarzanie żądanej stacji. Gdy wyświetlany jest ekran radia, naciśnij przycisk **FAVORITE** na pilocie.
 - ↳ Zostanie wyświetlony komunikat informujący o dodaniu stacji do kategorii **[Favorite stations]**.

Aby usunąć stację z kategorii **[Favorite stations]**

Zarządzanie internetowymi stacjami radiowymi w Internecie



Po zarejestrowaniu urządzenia MCI8080 na stronie www.philips.com/welcome (patrz rozdział „Rejestracja urządzenia MCI8080 na stronie firmy Philips”) można zalogować się do portalu Club Philips. Serwis Club Philips zapewnia następujące możliwości zarządzania radiem internetowym w komputerze:

- edycję ulubionych stacji
- ręczne dodawanie stacji, których nie można znaleźć w urządzeniu MCI8080

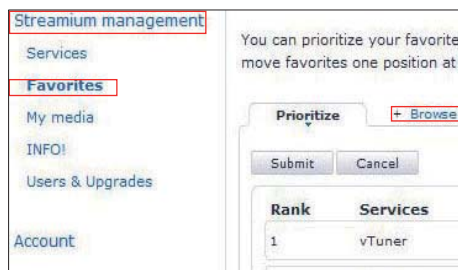
Edycja ulubionych stacji w Internecie

Za pośrednictwem serwisu Club Philips użytkownik może zarządzać listą ulubionych stacji z komputera. Ulubione stacje są następnie aktualizowane w urządzeniu MCI8080, gdy łączy się ono z Internetem.

1 Zaloguj się w komputerze do portalu Club Philips (patrz rozdział „Rejestracja urządzenia MCI8080 na stronie firmy Philips”).

2 Aby zaznaczyć lub usunąć zaznaczenie stacji jako ulubionej:

- Kliknij kolejno opcje [Streamium management] (Zarządzanie Streamium) > [Favorites] (Ulubione) > [Browse] (Przeglądaj).



- W obszarze [Browse] (Przeglądaj) znajdź żądane stacje.

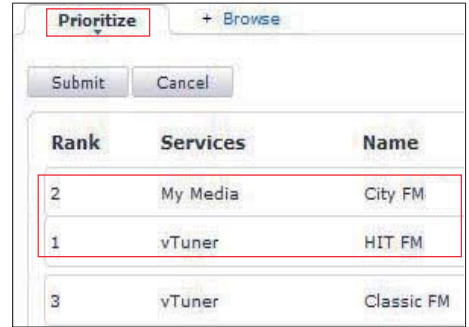


- W ramach kategorii [Favorite] (Ulubione) zaznacz pole wyboru odpowiadające danej stacji.
↳ Stacja zostanie oznaczona jako ulubiona.
- Aby usunąć zaznaczenie, odznacz pole wyboru odpowiadające danej stacji.



3 Aby zmienić kolejność stacji na liście ulubionych:

- Kliknij opcję [Prioritize] (Ustaw priorytet).
- Kliknij wiersz stacji, która ma być przeniesiona.
- Metodą „przeciągnij i upuść” przenieś wiersz w górę lub w dół.



- ↳ Jeśli urządzenie MCI8080 zostało podłączone do Internetu, uporządkowane w żądanej kolejności stacje można znaleźć, wybierając kolejno: **[Internet Radio] > [Favorite stations]**.

Wskazówka

- Aby umieścić daną stację na pierwszym miejscu na liście ulubionych, należy ją umieścić bezpośrednio pod stacją zajmującą pierwszą pozycję, a następnie metodą „przeciągnij i upuść” przenieść pierwszą stację w dół.
- Aby umieścić daną stację na ostatnim miejscu na liście ulubionych, należy ją umieścić bezpośrednio nad stacją zajmującą ostatnią pozycję, a następnie metodą „przeciągnij i upuść” przenieść ostatnią stację w górę.

Ręczne dodawanie stacji w Internecie

Ręczne dodawanie stacji

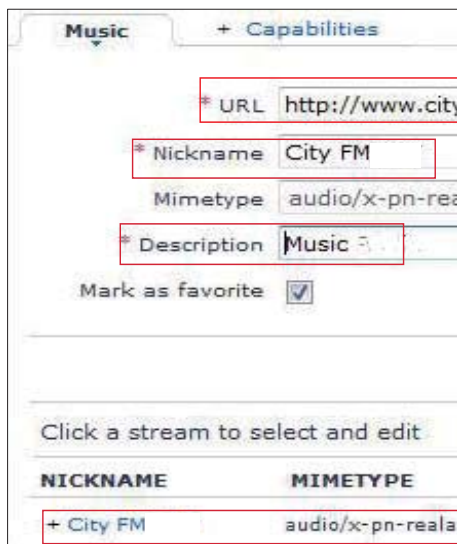
Serwis Club Philips umożliwia ręczne dodawanie w komputerze internetowych stacji radiowych do urządzenia MCI8080.

- 1 Zaloguj się w komputerze do portalu Club Philips (patrz rozdział „Rejestracja urządzenia MCI8080 na stronie firmy Philips”).
- 2 Aby dodać stację, kliknij kolejno: [Streamium management] (Zarządzanie Streamium) > [My media] (Moje media) > [Music] (Muzyka).



- 3 Na karcie [Music] (Muzyka) wprowadź w polach tekstowych informacje o stacji:
 - W polu [URL] wprowadź adres strony internetowej stacji.
 - W polu [Nickname] (Nazwa) wprowadź nawę, która pojawi się jako nazwa stacji w oknie [My media] (Moje media).
 - W polu [Description] (Opis) wprowadź jedno słowo opisujące stację, np. muzyka, sport, wiadomości. Opis ten jest wykorzystywany jako nazwa kategorii podczas sortowania stacji w oknie [My media] (Moje media).
- 4 Kliknij przycisk [Save] (Zapisz).
 - ↳ Stacja zostaje ręcznie dodana poniżej pól edycji.

Aby zmienić ustawienia dodanej stacji:



- Kliknij stację jak pokazano na ilustracji.
 - ↳ Zostaną wyświetlone pola tekstowe zawierające informacje o stacji.
- Kliknij pola tekstowe, aby edytować wybrane informacje.

Strumieniowa transmisja danych z internetowych serwisów muzycznych

Urządzenie MCI8080 umożliwia korzystanie z internetowych serwisów muzycznych.

Serwisy tego typu oferują dostęp do bibliotek muzycznych w Internecie.

Utwórz konto użytkownika, aby korzystać z usług wybranego serwisu. Aby uzyskać dostęp do niektórych funkcji, może być konieczny zakup subskrypcji usług.

Uwaga

- Internetowe serwisy muzyczne są dostępne tylko w niektórych krajach.

Strumieniowa transmisja danych z programu Napster

Uwaga

- Aby dokonać strumieniowej transmisji danych z internetowych serwisów muzycznych, upewnij się, że urządzenie **MCI8080** jest podłączone do Internetu za pomocą domowej sieci Wi-Fi lub sieci przewodowej.

Zaloguj się na swoje Napster konto

Aby uzyskać dostęp do internetowego serwisu muzycznego **Napster**, zaloguj się na swoje konto **Napster**. Skorzystaj ze swojego bieżącego konta **Napster** lub skorzystaj z konta próbnego przed utworzeniem konta **Napster**.

- 1 Naciśnij przycisk **ONLINE SERVICES** na pilocie urządzenia MCI8080.
 - Na ekranie głównym wybierz kolejno: **[Online services]** > **[Napster]**.
- 2 Zaloguj się na bieżące/próbne konto:
 - Naciśnij przycisk ◀ lub ▶, aby wybrać pole wprowadzania.

- Wprowadź żądane cyfry/litery za pomocą przycisków alfanumerycznych.
- Możesz również kilkakrotnie nacisnąć przycisk ▲ lub ▼ albo nacisnąć i przytrzymać przycisk ▲ lub ▼, aż pojawi się żądana cyfra/litera.
- Naciśnij przycisk **OK**, aby potwierdzić.
 - ↳ Gdy następnym razem wybierzesz **Napster**, zobaczysz wcześniej wprowadzoną nazwę i hasło do konta.

Wskazówka

- W przypadku nieudanego zalogowania do konta **Napster** przejdź do strony zarządzania kontem. Po wyświetleniu monitu zaloguj się ponownie do konta lub zmień konto.

Wyszukiwanie muzyki

- 1 Na ekranie **Napster** wybierz kolejno: **[Search]** (Szukaj) > **[Song]** (Utwór), **[Album]**, lub **[Artist]** (Wykonawca).
 - ↳ Możesz wyszukać muzykę według nazwy utworu, albumu lub wykonawcy.
- 2 Wprowadź nazwę żądanego utworu, albumu lub wykonawcy.
 - Naciśnij przycisk ◀ lub ▶, aby wybrać pole wprowadzania.
 - Za pomocą przycisków alfanumerycznych wprowadź żądane litery.
 - Możesz również kilkakrotnie nacisnąć przycisk ▲ lub ▼ albo nacisnąć i przytrzymać przycisk ▲ lub ▼, aż pojawi się żądana litera.
 - Naciśnij przycisk **OK**, aby potwierdzić.

Albo

- 1 Na ekranie **Napster** wybierz opcję **[Channels]** (Kanały).

2 Wybierz listę odtwarzania według gatunku (np. jazz, blues).

Albo

- Na ekranie **Napster** wybierz opcję **[Catalogue]** (Katalog).
↳ Możesz przeglądać muzykę uporządkowaną przez profesjonalny serwis muzyczny **Napster**.

Odtwarzanie muzyki

- Aby rozpocząć odtwarzanie, naciśnij przycisk **▶||**.
- Aby zatrzymać odtwarzanie, naciśnij przycisk **■**.

Moja biblioteka

Cała odtwarzana muzyka jest zapisywana w katalogu **[My Library]** (Moja biblioteka). Możesz wyszukiwać muzykę według utworu, kanału, albumu, wykonawcy lub gatunku.

Wyszukiwanie muzyki lub zdjęć

W ramach listy opcji możesz wykonać poniższe czynności w celu wyszukania potrzebnych plików.



Wskazówka

- Przed rozpoczęciem wyszukiwania opisanymi poniżej metodami upewnij się, że urządzenie MCi8080 znajduje się w trybie **[Media Library]**, **[HDD]** lub **[Internet Radio]**.
- Używaj przycisków nawigacyjnych **▲, ▼, ◀, ▶**.
- Rozpocznij szybkie wyszukiwanie, korzystając z funkcji **wyszukiwania alfanumerycznego**, **Superscroll** oraz **Quickjump**.

Uwaga

- Funkcje **wyszukiwania alfanumerycznego**, **Superscroll** i **Quickjump** są dostępne tylko po przejściu do długiej listy posortowanych opcji (z wyjątkiem ekranu głównego i list menu).

Wyszukiwanie alfanumeryczne

Rozpocznij wyszukiwanie alfanumeryczne na długiej liście opcji, wprowadzając znaki, od których rozpoczyna się lub które zawiera wyszukiwana pozycja.

- 1 W razie potrzeby naciśnij przycisk **SEARCH** na pilocie.
↳ Zostanie wyświetlone pole tekstowe.



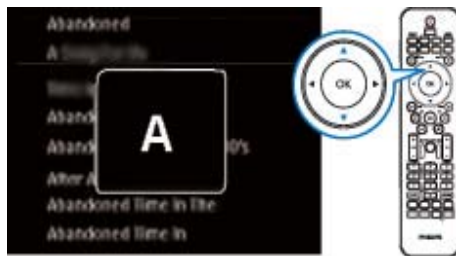
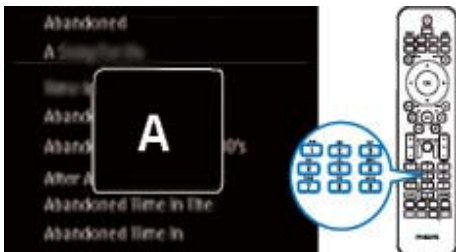
- 2 Wprowadź znaki za pomocą pilota zdalnego sterowania (patrz część „Urządzenie MCi8080” -> „Opis produktu” -> „Wprowadzanie tekstu”).
- 3 Po wprowadzeniu tekstu naciśnij przycisk **OK**.
↳ Rozpocznie się wyszukiwanie.
↳ Zostanie wyświetlona lista pozycji zawierających dany ciąg znaków.
↳ Jeśli nie zostaną znalezione pozycje zawierające dany ciąg znaków, mogą zostać wyświetlone pozycje zbliżone do kryteriów wyszukiwania.

Funkcja Quickjump

Funkcji **Quickjump** można również użyć do wyszukiwania alfanumerycznego.

Przejdź do pierwszej pozycji rozpoczynającej się na określonej literze

- Naciśnij raz lub kilkakrotnie przycisk odpowiadający danej literze, aż zostanie ona wyświetlona.



- 2 Zwolnij przycisk **▲/▼**, gdy zostanie wyświetlona żądana litera.
↳ Zostanie wyszukana pierwsza pozycja rozpoczynająca się na daną literę.

Przejdź do pierwszej pozycji rozpoczynającej się na następną literę

- Naciśnij przycisk **▶**.

Przejdź do pierwszej pozycji rozpoczynającej się na poprzednią literę

- Naciśnij przycisk **◀**.

Funkcja Superscroll

W przypadku długiej listy opcji funkcja **Superscroll** umożliwia rozpoczęcie wyszukiwania w kolejności alfabetycznej. Dzięki temu można szybko przejść do pierwszej pozycji rozpoczynającej się na wybraną literę alfabetu.

- 1 Naciśnij i przytrzymaj przycisk **▲/▼**, aby rozpocząć wyszukiwanie Superscroll.
↳ Zostanie wyświetlone podręczne okno tekstowe. Litery są wyświetlane kolejno po sobie w porządku alfabetycznym, począwszy od bieżącej litery.

8 Odtwarzanie płyt CD i DVD



! Przewaga

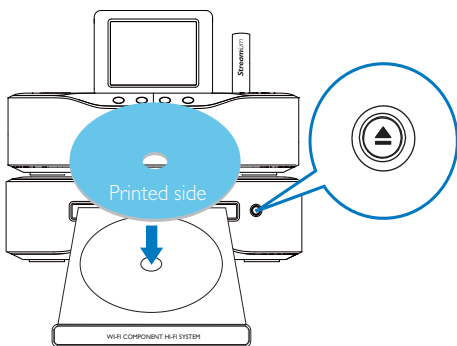
- Nie należy patrzeć na wiązkę lasera zestawu.
- Ryzyko uszkodzenia produktu! Nie należy odtwarzać płyt z wykorzystaniem akcesoriów takich, jak pierścienie stabilizujące czy różnego rodzaju nakładki na płyty.
- W kieszeni na płytę nigdy nie należy umieszczać przedmiotów innych niż płyty.











☰ Uwaga

- Upewnij się, że zostały wykonane wszystkie połączenia niezbędne do odtwarzania płyt (patrz część „Podłączanie” -> „Podłączanie w celu odtwarzania płyt”).
- Informacje na temat obsługiwanych formatów płyt można znaleźć w części „MCI8080” -> „Wstęp”.

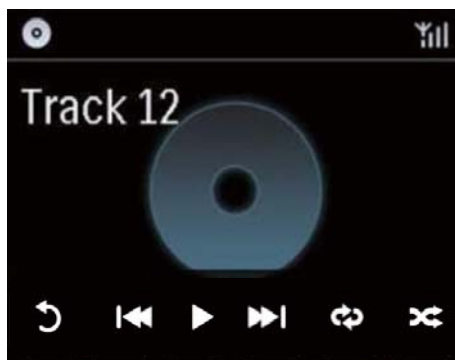
Czynności podstawowe

- 1 Na urządzeniu MCI8080 naciśnij przycisk .
↳ Wsunie się szuflada na płytę.
- 2 Umieść płytę w szufladzie zadrunkowaną stroną do góry. Naciśnij przycisk .
↳ Odtwarzanie rozpocznie się automatycznie po zakończeniu odczytu płyty.





- 3 W razie potrzeby naciśnij na pilocie przycisk **DISC**, a następnie , aby rozpocząć odtwarzanie.
- 4 Podczas odtwarzania płyty:
 - Naciśnij kilkakrotnie przycisk  , aby wybrać utwór lub rozdział. W przypadku plików WMA/MP3 zapisanych na płycie CD-R/RW lub na płycie DVD do nagrywania, naciśnij przycisk  , aby wybrać folder plików.
 - Naciśnij przycisk  , aby rozpocząć wyszukiwanie do przodu/do tyłu.
 - Naciśnij przycisk  , aby wstrzymać lub wznowić odtwarzanie.
 - Naciśnij przycisk , aby zatrzymać.



Korzystanie z ekranu dotykowego



Na ekranie odtwarzania płyty CD:

- Dotknij ekranu, aby wyświetlić przyciski funkcyjne.
- Wybierz opcje odtwarzania, dotykając odpowiednich przycisków:

 : wstrzymanie lub odtwarzanie bieżącego utworu;

 : wybór poprzedniego lub następnego utworu;

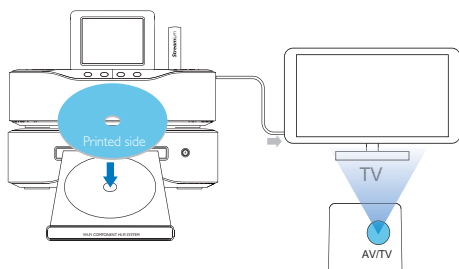
: losowe odtwarzanie wszystkich utworów z bieżącego folderu;

↺: wielokrotne odtwarzanie wszystkich utworów z bieżącego folderu;

↶: powrót do poprzedniego ekranu.

Korzystanie z menu płyty

Po umieszczeniu płyty w szufladzie na ekranie telewizora wyświetlane są ustawienia płyty.



- 1 Umieść płytę w szufladzie urządzenia MCi8080.
- 2 Włącz telewizor i wybierz właściwy kanał wejścia wideo na jeden z następujących sposobów:
 - Naciśnij kilkakrotnie przycisk AV/TV na pilocie telewizora, aż zostanie wyświetlony ekran powitalny z logo firmy Philips lub ekran płyty wideo.
 - Przejdź do pierwszego kanału telewizora, a następnie naciskaj na pilocie zdalnego sterowania telewizora przycisk zmiany kanałów w dół, aż zostanie wyświetlony ekran powitalny z logo firmy Philips lub ekran płyty wideo.
 - Naciśnij kilkakrotnie przycisk SOURCE na pilocie zdalnego sterowania telewizora.

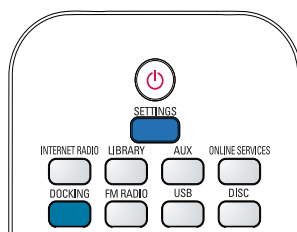
Wskazówka

- Kanał wejścia wideo znajduje się między najniższym a najwyższym kanałem i może nazywać się FRONT, A/V IN, VIDEO itd. Informacje dotyczące wyboru właściwego wejścia w telewizorze można znaleźć w instrukcji obsługi telewizora.

Wyświetlanie menu płyty

Aby przejść do menu ręcznie lub wyjść z niego

- W trybie **DISC** naciśnij na pilocie przycisk **DISC MENU** lub **SETTINGS**.



Odtwarzanie płyt z filmami (DVD/DivX/VCD)

Wstrzymywanie/wznawianie/zatrzymywanie odtwarzania

Aby wstrzymać odtwarzanie:

- Podczas odtwarzania płyty naciśnij przycisk **⏸**.
 - ↳ Na ekranie telewizora będzie widoczna scena wyświetlana w chwili zatrzymania odtwarzania.
- Ewentualnie, podczas odtwarzania płyty DVD, naciśnij przycisk **■**.
 - ↳ Na ekranie telewizora pojawi się ekran z logo firmy Philips.

Aby wznowić odtwarzanie:

- Naciśnij przycisk **▶||**.
 - Odtwarzanie płyty zostanie wznowione od miejsca ostatniego zatrzymania.

Aby zatrzymać odtwarzanie:

- Naciśnij ponownie przycisk **■**.



- Odtwarzanie rozpocznie się automatycznie w wybranym miejscu.

Wybór języka odtwarzania płyty

Wybór języka ścieżki dźwiękowej

W przypadku płyt DVD lub DivX istnieje możliwość wyboru języka ścieżki dźwiękowej.

- Podczas odtwarzania płyty naciśnij przycisk **AUDIO**.
 - Zostaną wyświetlone opcje języka. Jeśli wybrany kanał dźwięku jest niedostępny, użyty zostanie kanał dźwięku ustawiony na płycie jako domyślny.

Uwaga

- W przypadku niektórych płyt DVD zmiana języka możliwa jest wyłącznie z poziomu menu płyty.

Wyszukiwanie

Szybkie wyszukiwanie do przodu/do tyłu

- Podczas odtwarzania naciśnij i przytrzymaj przycisk **◀▶**, aby wybrać szybkość wyszukiwania.
 - Aby wznowić odtwarzanie ze zwykłą szybkością, naciśnij przycisk **▶||**.

Wyszukiwanie według czasu lub rozdziału/ścieżki

- Podczas odtwarzania płyty naciskaj przycisk **SEARCH**, aż zostanie wyświetlone pole czasu lub rozdziału/ścieżki.
 - W polu czasu wprowadź moment rozpoczęcia w godzinach, minutach i sekundach.
 - W polu rozdziału/utworu wprowadź numer rozdziału/utworu.

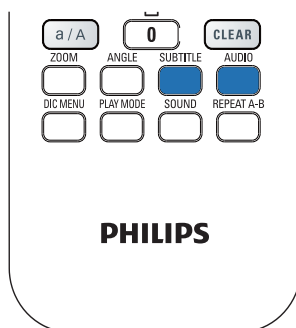
Wybór języka napisów dialogowych

W przypadku płyt DVD istnieje możliwość wyboru języka napisów dialogowych.

- Podczas odtwarzania płyty naciśnij przycisk **SUBTITLE**.

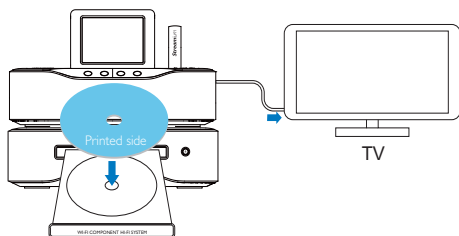
Uwaga

- W przypadku niektórych płyt DVD zmiana języka możliwa jest wyłącznie z poziomu menu płyty.



Programowanie ulubionych rozdziałów/ścieżek

Istnieje możliwość odtworzenia tylko wybranych rozdziałów/ścieżek z płyty. Zaprogramuj odtwarzanie żądanych rozdziałów/ścieżek na ekranie telewizora.



- 1 W ramach trybu **DISC** zatrzymaj odtwarzanie płyty.
- 2 Naciśnij przycisk **FAVORITE** na pilocie.
↳ Na ekranie telewizora zostanie wyświetlone menu umożliwiające zaprogramowanie odtwarzania żądanych rozdziałów/ścieżek.
- 3 Za pomocą pilota wprowadź żądane rozdziały/ścieżki.
- 4 Naciśnij przycisk **FAVORITE**, aby wyjść z menu.

Aby odtworzyć program:

- Naciśnij przycisk **▶||**.

Aby usunąć program:

- Naciśnij dwukrotnie przycisk **■**.
- Albo wyjmij płytę z szuflady na płyty.

Wybór opcji odtwarzania

Wybór opcji powtarzania/odtwarzania losowego

Podczas odtwarzania płyty istnieje możliwość wielokrotnego odtworzenia rozdziału/ścieżki albo pliku lub plików w folderze. Można również odtworzyć ścieżki lub pliki w kolejności losowej.

Aby włączyć lub wyłączyć opcje powtarzania/odtwarzania losowego:

- Naciśnij przycisk **PLAY MODE** na pilocie.

Aby wielokrotnie odtworzyć fragment płyty:

- 1 Podczas odtwarzania muzyki lub filmu naciśnij przycisk **REPEAT A-B**, aby zaznaczyć początek.
- 2 Naciśnij przycisk **REPEAT A-B**, aby zaznaczyć koniec.
↳ Rozpocznie się wielokrotne odtwarzanie wybranego fragmentu.
↳ Aby anulować powtarzanie odtwarzania, naciśnij ponownie przycisk **REPEAT A-B**.

Uwaga

- Fragment określony przez punkty A i B można ustawić tylko w obrębie tego samego utworu/tytułu.

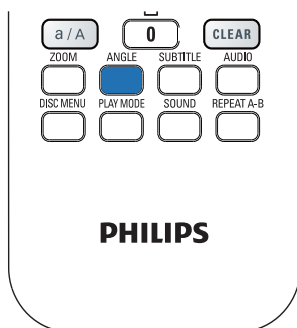
Powiększanie i pomniejszanie obrazu

- 1 Podczas odtwarzania filmu lub zdjęć naciśnij kilkakrotnie przycisk **ZOOM**, aby powiększyć lub pomniejszyć obraz.
 - Gdy obraz jest powiększony za pomocą przycisku **▲/▼/◀/▶**, można przesuwając powiększony obraz.

Zmiana kąta ustawienia kamery

Niektóre płyty DVD zawierają sceny alternatywne, takie jak sceny nakręcone w różnych ujęciach. W przypadku takich płyt DVD można wybierać spośród dostępnych scen alternatywnych.

- 1 Podczas odtwarzania płyty DVD naciśnij kilkakrotnie przycisk **ANGLE**, aby przełączać obraz między różnymi kątami ustawienia kamery.



9 Słuchanie radia FM

Wyszukiwanie stacji radiowych FM

Uwaga

- Przed rozpoczęciem wyszukiwania stacji radiowych FM sprawdź, czy dołączona antena FM została prawidłowo zamontowana (patrz część „Podłączanie” -> „Podłączanie anteny FM”).

Automatyczne programowanie

- 1 Naciśnij przycisk **FM RADIO** na pilocie urządzenia MCi8080.
 - Albo wybierz na ekranie głównym opcję **[FM radio]**.
- 2 W obszarze **[FM radio]** wybierz opcję **[Auto store]**.
 - ↳ Urządzenie MCi8080 rozpocznie automatyczne wyszukiwanie dostępnych stacji.
 - ↳ Po zakończeniu strojenia automatycznego rozpocznie się odtwarzanie radia, a w pamięci urządzenia zostanie zapisane do 60 stacji.
 - ↳ Zaprogramowane stacje są porządkowane w kolejności odpowiadającej sile sygnału, ze stacjami RDS na początku listy.
- 3 Aby wybrać zaprogramowaną stację, wybierz opcję: **[Presets]**.
 - Albo naciśnij przycisk **FAVORITE** podczas słuchania radia.

Strojenie ręczne

- 1 W obszarze **[FM radio]** wybierz opcję **[Manual tuning]**.
- 2 Naciśnij i przytrzymaj przyciski **◀▶**, aby rozpocząć strojenie automatyczne.
 - ↳ Zostanie znaleziona następna stacja o wystarczającej sile sygnału.
- 3 Naciśnij kilkakrotnie przyciski **◀▶**, aby dobrać kanał.

Edycja zaprogramowanych stacji




Zapisywanie bieżącej stacji w określonym miejscu

Podczas słuchania stacji radiowej można zapisać ją w określonym miejscu (0-9) na liście zaprogramowanych stacji. Przyciski numeryczne (0-9) na pilocie odpowiadają określonym miejscom (0-9) na liście zaprogramowanych stacji.

- 1 Wyszukaj żadaną stację.
- 2 Po wyświetleniu ekranu odtwarzania radia naciśnij i przytrzymaj przycisk numeryczny.
 - W razie potrzeby naciśnij przycisk **NOW PLAYING**, aby powrócić do ekranu odtwarzania radia.
 - Bieżąca stacja zostanie zapisana w określonym miejscu.


Edycja informacji o stacji

- 1 W trybie **FM RADIO** wybierz opcję: **[Presets]**.
 - Po wyświetleniu ekranu odtwarzania radia naciśnij przycisk **FAVORITE**.
- 2 W ramach listy zaprogramowanych stacji:
 - Wybierz stację, która ma być edytowana.
 - Naciśnij przycisk **a/A**, aby rozpocząć edycję.

- Naciśnij przycisk , aby wybrać pole wprowadzania. Naciśnij kilkakrotnie przyciski /, aby wybrać żądane litery.

- 3 Naciśnij przycisk **OK**, aby potwierdzić. Naciśnij przycisk **BACK**, aby anulować zmiany.

Słuchanie radia FM

- 1 Naciśnij przycisk **FM RADIO** na pilocie urządzenia MCi8080.
 - Albo wybierz na ekranie głównym opcję **[FM radio]**.
- 2 Ustaw żadaną stację (patrz część „Słuchanie radia FM” -> „Wyszukiwanie stacji radiowych FM”).
 - **Aby wybrać zaprogramowaną stację:**
Wybierz kolejno: **[FM radio]** > **[Presets]**.
Ewentualnie po wyświetleniu ekranu odtwarzania radia naciśnij odpowiedni przycisk numeryczny, (w przypadku pierwszych 10 zaprogramowanych stacji).
- 3 Aby wyciszyć/przywrócić dźwięk radia:
 - Naciśnij przycisk .

RDS (Radio Data System)

RDS (Radio Data System) to system umożliwiający stacjom FM nadawanie dodatkowych informacji.

Podczas automatycznego programowania stacje RDS są automatycznie zapisywane na początku listy zaprogramowanych stacji.

Po dostrojeniu radia do stacji RDS na ekranie wyświetlane są następujące informacje:

- nazwa stacji
- rodzaj programu (np. wiadomości, sport, muzyka pop itp.)

- częstotliwość
- tekst przewijany (tekst RDS), jeśli jest dostępny

Użycie RDS do ustawienia zegara

Uwaga

- Aby użyć sygnału stacji RDS do ustawienia zegara, należy upewnić się, że dana stacja nadaje sygnał czasu.

- 1 Na ekranie głównym wybierz kolejno: **[Settings]** > **[Clock settings]** > **[Date and time]**.
 - Aby przejść do opcji **[Settings]**, możesz również nacisnąć przycisk **SETTINGS** na pilocie.
- 2 Na ekranie **[Date and time]** wybierz kolejno opcje **[Current date and time]** > **[Automatic (RDS)]**.
 - ↳ Zestaw automatycznie wyszuka pierwszą zaprogramowaną stację.
 - ↳ Czas zostanie ustawiony zgodnie z sygnałem czasu tej stacji.
- 3 Aby użyć do ustawienia czasu sygnału innej stacji RDS, niezwłocznie wyszukaj inną stację.

Wskazówka

- Aby używać sygnału stacji RDS do regularnego ustawiania zegara, zapisz daną stację jako pierwszą na liście zaprogramowanych stacji.

10 Odtwarzanie z zewnętrznego urządzenia audio (AUX)

Dzięki dostępności gniazda **AUX IN L / R** i trybu **AUX** zestaw MCI8080 zapewnia możliwość odtwarzania dźwięku z zewnętrznego urządzenia audio (np. przenośnego odtwarzacza plików multimedialnych) przez głośniki zestawu MCI8080.

Odtwarzanie z zewnętrznego urządzenia audio

- 1 Sprawdź, czy zewnętrzne urządzenie audio jest prawidłowo podłączone do zestawu MCI8080 (patrz część „Podłączanie” -> „Podłączanie zewnętrznego urządzenia audio”).
- 2 Wybierz w urządzeniu MCI8080 tryb **AUX**.
 - Wybierz na ekranie głównym opcję **[AUX]**.
 - Albo naciśnij przycisk **AUX** na pilocie.
- 3 Rozpocznij odtwarzanie muzyki w zewnętrznym urządzeniu audio.
 - W przypadku odtwarzania muzyki można skorzystać z opcji ustawień dźwięku w urządzeniu MCI8080 (patrz część „Ustawienia” -> „Ustawienia dźwięku”).




11 Ustawienia

Tryby odtwarzania

Podczas odtwarzania muzyki można wybrać tryb odtwarzania wielokrotnego, odtwarzania w kolejności losowej lub odtwarzania sekwencyjnego. Wybierz żądany tryb odtwarzania.

Aby wybrać tryb odtwarzania dla odtwarzania muzyki

Przed rozpoczęciem odtwarzania lub w jego trakcie:

- na ekranie głównym wybierz kolejno: **[Settings]** > **[Play mode]** lub
- Naciśnij przycisk **PLAY MODE** na pilocie.
 - ↳  – wielokrotne odtwarzanie wszystkich utworów z bieżącego folderu;
 - ↳  – wielokrotne odtwarzanie bieżącego utworu;
 - ↳  – losowe odtwarzanie wszystkich utworów z bieżącego folderu.

Ustawienia dźwięku

Urządzenie MCI8080 umożliwia wybór różnych ustawień dźwięku w obszarze: **[Settings]** > **[Sound settings]**.



- 1 Na ekranie głównym wybierz kolejno: **[Settings]** > **[Sound settings]**.
 - Albo naciśnij przycisk **SETTINGS** na pilocie, aby przejść do opcji **[Settings]**.
- 2 Wybierz opcję. Naciśnij przycisk **OK**, aby ją włączyć lub wyłączyć.
Albo

Naciśnij na pilocie przycisk **SOUND**, aby otworzyć menu ustawień dźwięku.

- Naciśnij przycisk **BACK**, aby opuścić menu ustawień dźwięku.

Tony niskie i wysokie

Użyj opcji **[Bass / Treble]**, aby wyregulować poziom niskich (bass) lub wysokich (treble) tonów.

- 1 Na ekranie głównym wybierz kolejno: **[Settings]** > **[Sound settings]** > **[Bass / Treble]**.
 - Albo naciśnij przycisk **SOUND** na pilocie, aby otworzyć menu ustawień dźwięku.
- 2 Naciśnij kilkakrotnie przyciski  , aby zwiększyć lub zmniejszyć poziom.
 - Naciśnij przycisk **CLEAR**, aby wybrać poziom zerowy.

FullSound

Funkcja **[FullSound]** przywraca szczegóły dźwięku utracone w wyniku kompresji plików muzycznych (np. MP3, WMA).

Włącz lub wyłącz funkcję **[FullSound]** w obszarze **[Settings]** > **[Sound settings]**.

Direct Source

Funkcja **[Direct source]** umożliwia wyłączenie efektów dźwiękowych w urządzeniu MCI8080, w tym funkcji **[FullSound]** i ustawień **[Bass / Treble]**.

Muzyka jest wtedy odtwarzana w oryginalnej postaci, bez efektów dźwiękowych dodawanych przez urządzenie MCI8080.

- Włącz lub wyłącz funkcję **[Direct source]** w obszarze **[Settings]** > **[Sound settings]**.



Wskazówka

- Gdy funkcja **[Direct source]** jest włączona, nadal istnieje możliwość regulacji głośności i ustawienia **[Balance]**.
- Wcześniejsze ustawienia efektów dźwiękowych są zapisywane i przywracane po wyłączeniu funkcji **[Direct source]**.

Balans audio

Funkcja **[Balance]** umożliwia poprawę jakości odsłuchu poprzez regulację różnicy natężenia dźwięku między prawym a lewym kanałem audio.

- 1 Na ekranie głównym wybierz kolejno: **[Settings]** > **[Sound settings]** > **[Balance]**.
 - Albo naciśnij przycisk **SOUND** na pilocie, aby otworzyć menu ustawień dźwięku.
- 2 Naciśnij kilkakrotnie przycisk ◀▶, aby zwiększyć/zmniejszyć natężenie dźwięku w lewym/prawym kanale audio.
 - Naciśnij przycisk **CLEAR**, aby zrównać natężenie dźwięku w obu kanałach audio.

Ustawienia wyświetlania

Jasność

W urządzeniu MCi8080 istnieje możliwość regulacji jasności wyświetlacza. W zależności od preferencji użytkownika wyświetlacz włącza się, przyciemnia lub wyłącza przy włączeniu urządzenia MCi8080 lub przełączeniu go do aktywnego trybu gotowości.

- W obszarze **[Settings]** > **[Display settings]** > **[Brightness when on]** lub **[Brightness when standby]** wybierz żadaną opcję i naciśnij przycisk **OK**.

Tapeta

Urządzenie MCi8080 zapewnia możliwość wyboru tła (tapety) menu ekranowego.

Aby ustawić tapetę:

- 1 Wybierz w urządzeniu MCi8080 zdjęcie i wyświetl je.
- 2 Naciśnij przycisk **SETTINGS** na pilocie i wybierz kolejno: **[Settings]** > **[Display settings]** > **[Wallpaper]**.
- 3 W obszarze **[Wallpaper]** wybierz opcję **[Current picture]**.
 - ↳ Bieżące zdjęcie zostanie ustawione jako tapeta.

Wygaszacz ekranu

Po przełączeniu urządzenia MCi8080 do aktywnego trybu gotowości włączany jest wygaszacz ekranu.

Po włączeniu pojawia się wybrany wygaszacz ekranu. W prawym dolnym rogu ekranu wyświetlany jest zegar.

Domyślnie jako wygaszacz pojawia się zegar.

Aby ustawić wygaszacz ekranu:

- 1 Wybierz w urządzeniu MCi8080 zdjęcie i wyświetl je.
- 2 Naciśnij przycisk **SETTINGS** na pilocie i wybierz kolejno: **[Settings]** > **[Display settings]** > **[Screen saver]**.
- 3 W obszarze **[Screen saver]** wybierz opcję **[Current picture]**.
 - ↳ Bieżące zdjęcie zostanie ustawione jako wygaszacz ekranu.

Ustawienia pokazu slajdów

W trybie pokazu slajdów zdjęcia wyświetlane są jedno po drugim.

Aby wybrać tryb wyświetlania dla pokazu slajdów:

- 1 Na ekranie głównym wybierz kolejno: **[Settings]** > **[Slideshow settings]**.
Albo naciśnij przycisk **SETTINGS** na pilocie, aby przejść do opcji **[Settings]**.
- 2 Wybierz jeden z poniższych trybów wyświetlania. Naciśnij przycisk **OK**, aby ją włączyć lub wyłączyć.
 - ↳ **[Repeat]**: wielokrotne wyświetlanie wszystkich zdjęć
 - ↳ **[Shuffle]**: losowe wyświetlanie wszystkich zdjęć

Aby ustawić czas wyświetlania poszczególnych zdjęć:

- 1 Na ekranie głównym wybierz kolejno: **[Settings]** > **[Slideshow settings]** > **[Time per slide]**.
 - Albo naciśnij przycisk **SETTINGS** na pilocie, aby przejść do opcji **[Settings]**.
- 2 W obszarze **[Time per slide]** wybierz żądany czas wyświetlania.

Okładka albumu

W przypadku niektórych pobranych utworów muzycznych dostępna jest okładka albumu (zdjęcie płyty CD lub okładki albumu). Niektóre programy do zarządzania multimediami umożliwiają przypisanie okładek albumów określonym utworom. Włączając lub wyłączając opcję **[Album art]**, użytkownik może wybrać, czy dla określonych utworów ma być wyświetlane zdjęcie płyty CD lub okładki albumu.

Aby włączyć opcję **[Album art]**

- 1 Na ekranie głównym wybierz kolejno: **[Settings]** > **[Album art]**.
Albo naciśnij przycisk **SETTINGS** na pilocie, aby przejść do opcji **[Settings]**.
- 2 Wybierz opcję **[Album art]**. Naciśnij przycisk **OK**, aby ją włączyć lub wyłączyć.
Jeśli opcja **[Album art]** jest włączona:
 - ↳ Na liście utworów okładka albumu jest wyświetlana w postaci miniatury obok odpowiedniego utworu.



- ↳ Podczas odtwarzania utworu okładka albumu jest wyświetlana na całym ekranie w postaci tła.



Dźwięk naciśnięcia przycisku

Urządzenie MCI8080 może emitować potwierdzenie dźwiękowe za każdym razem, gdy zostanie naciśnięty przycisk na pilocie zdalnego sterowania.


Funkcję dźwięku naciśnięcia przycisku można włączyć lub wyłączyć w obszarze **[Settings]** > **[Clicker sound]**.

Ustawienia zegara

Budzik

Ustawianie budzika

- 1 Sprawdź, czy zegar został ustawiony (patrz część „Ustawienia” -> „Data i godzina”).
- 2 Na ekranie głównym wybierz kolejno: **[Settings]** > **[Clock settings]** > **[Alarm]**.
 - Albo naciśnij przycisk **SETTINGS** na pilocie, aby przejść do opcji **[Settings]**.
- 3 Aby ustawić źródło dźwięku alarmu:
 - Wybierz opcję **[Music]**.
 - ↳ O wybranej godzinie rozpocznie się lub zostanie wznowione odtwarzanie ostatnio odtwarzanego utworu albo zostanie włączona ostatnio słuchana internetowa stacja radiowa.
 - Wybierz opcję **[Buzzer]**.
 - ↳ O wybranej godzinie włączy się sygnał dźwiękowy.
- 4 Aby ustawić czas budzenia:
 - Naciśnij i przytrzymaj przyciski ▲/▼ lub naciśnij kilkakrotnie przyciski ▲/▼, aż zostanie wyświetlona żądana godzina. Naciśnij przycisk **OK**, aby potwierdzić.

- Ewentualnie wprowadź żądaną godzinę za pomocą przycisków alfanumerycznych na pilocie.
 - ↳ Na ekranie pojawi się ikona alarmu .

Aby odtworzyć utwór lub stację internetową jako następny dźwięk budzika:

- 1 Sprawdź, czy w ramach kroku 3 powyżej wybrano opcję **[Music]**.
- 2 Przed wyłączeniem urządzenia MCI8080 lub przełączeniem go do aktywnego trybu gotowości:
 - Wybierz opcję **[Media Library]** i zaznacz, a następnie rozpocznij odtwarzanie żądanego utworu.
 - Albo wybierz opcję **[Internet Radio]** i ustaw żądaną stację radiową.

Korzystanie z budzika

O wybranej godzinie rozpocznie się odtwarzanie muzyki/radia internetowego lub sygnału dźwiękowego.


Uwaga

- Alarm włączy się, nawet jeśli urządzenie MCI8080 zostanie przełączone do aktywnego trybu gotowości lub trybu gotowości Eco.
- Jeśli urządzenie MCI8080 nie zdoła połączyć się z biblioteką muzyczną lub internetową stacją radiową, zamiast muzyki będzie emitowany sygnał dźwiękowy.
- Jeśli w urządzeniu MCI8080 wyciszono dźwięk, zostanie on przywrócony.
- Nawet jeśli poziom głośności został ustawiony poniżej minimum, dźwięk alarmu będzie miał większą głośność.

Aby użyć funkcji drzemki:

- Naciśnij dowolny przycisk na pilocie (z wyjątkiem przycisków regulacji głośności).
 - ↳ Alarm włączy się ponownie za 15 minut. Nadal będzie wyświetlana ikona alarmu.

Aby wyłączyć alarm:

- Naciśnij i przytrzymaj przycisk « lub .
- ↳ Alarm zostanie wyłączony. Ikona alarmu zniknie.
- ↳ Alarm włączy się ponownie następnego dnia.

Aby wyłączyć budzik:

- Wybierz kolejno: **[Settings]** > **[Clock settings]** > **[Alarm]**. Wybierz opcję **[Alarm off]** i naciśnij przycisk **OK** na pilocie.

Wyłącznik czasowy

Funkcja wyłącznika czasowego umożliwia samoczynne się wyłączenie się urządzenia MCI8080 po upływie określonego czasu.

Aby ustawić czas, po którym nastąpi wyłączenie:

- Na ekranie głównym wybierz kolejno: **[Settings]** > **[Clock settings]** > **[Sleep timer]**.
 - Albo naciśnij przycisk **SETTINGS** na pilocie, aby przejść do opcji **[Settings]**.
- Wybierz opcję. Naciśnij przycisk **OK**, aby ją włączyć.

Data i czas

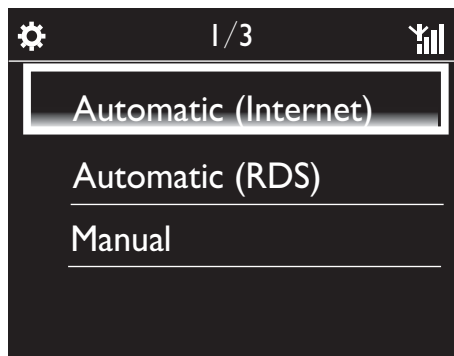
Data i czas można ustawiać automatycznie lub ręcznie.

Ustawianie automatyczne

W celu automatycznego ustawienia zegara można skorzystać z usługi dostępnej za pośrednictwem Internetu lub sygnału czasu emitowanego przez stację radiową FM RDS.

Z wykorzystaniem usługi dostępnej za pośrednictwem Internetu

- Włącz urządzenie.
 - Upewnij się, że urządzenie jest podłączone do domowej sieci Wi-Fi lub sieci przewodowej oraz do Internetu.
- Na ekranie głównym wybierz kolejno: **[Settings]** > **[Clock settings]** > **[Date and time]**.
 - Albo naciśnij przycisk **SETTINGS** na pilocie, aby przejść do opcji **[Settings]**.
- Na ekranie **[Date and time]** wybierz kolejno opcje **[Current date and time]** > **[Automatic (Internet)]**.
 - ↳ Rozpocznie się automatyczne ustawianie czasu za pośrednictwem Internetu.
 - ↳ Po dokonaniu ustawienia zostanie wyświetlony stosowny komunikat.



Wskazówka

- W zależności od wybranej lokalizacji i strefy czasowej urządzenie może automatycznie aktualizować ustawienie czasu za pośrednictwem usługi internetowej.
- Aby sprawdzić lub zmienić bieżącą lokalizację i strefę czasową, wybierz kolejno: **[Settings]** > **[Location and time zone]**.

Z wykorzystaniem sygnału czasu ze stacji radiowej FM RDS

- 1 W razie potrzeby włącz w urządzeniu radio FM.
 - Sprawdź, czy antena FM jest podłączona prawidłowo CA-MCi8080-Connect the FM antenna (patrz 'Podłączanie anteny FM' na str. 24).
- 2 Na pierwszym miejscu listy zaprogramowanych stacji zapisz stację FM RDS, która nadaje sygnał czasu.
- 3 Na ekranie głównym wybierz kolejno: **[Settings] > [Clock settings] > [Date and time]**.
 - Ewentualnie naciśnij przycisk **SETTINGS** na pilocie, aby przejść do opcji **[Settings]**.
- 4 Na ekranie **[Date and time]** wybierz kolejno: **[Current date and time] > [Automatic (RDS)]**.
 - ↳ Zestaw automatycznie wyszuka pierwszą zaprogramowaną stację.
 - ↳ Czas zostanie ustawiony zgodnie z sygnałem czasu tej stacji.

Ustawianie ręczne

- 1 Włącz urządzenie.
- 2 Na ekranie głównym wybierz kolejno: **[Settings] > [Clock settings] > [Date and time]**.
 - Ewentualnie naciśnij przycisk **SETTINGS** na pilocie, aby przejść do opcji **[Settings]**.
- 3 Na ekranie **[Date and time]** wybierz kolejno opcje **[Current date and time] > [Manual]**.
- 4 Aby wprowadzić datę i czas:
 - Naciśnij przycisk **◀** lub **▶**, aby wybrać pole wprowadzania.
 - Wprowadź żądane cyfry za pomocą przycisków alfanumerycznych.

- Naciśnij przycisk **OK**, aby potwierdzić.
- Możesz również kilkakrotnie nacisnąć przycisk **▲** lub **▼** albo nacisnąć i przytrzymać przycisk **▲** lub **▼**, aż pojawi się żądana cyfra.

Ustawianie formatu daty/czasu

Wybierz, w jaki sposób mają być wyświetlane data i czas.

- 1 Wykonaj czynności opisane w punktach 1 i 2 w części „**Ustawianie ręczne**”.
- 2 W obszarze **[Date and time]** wybierz opcję **[Time format]** lub **[Date format]**, aby wybrać ustawienia.

Ustawienia sieci

Ustawienia sieciowe

Po dokonaniu pierwszej konfiguracji można zmodyfikować sposób łączenia się urządzenia **MCi8080 z domową siecią Wi-Fi lub siecią przewodową**:

- można wybierać spośród różnych metod nawiązywania połączenia (beprzewodowo lub przewodowo, automatycznie lub ręcznie);
- można przełączać między różnymi routerami.
Aby to zrobić, wykonaj następujące czynności:

- 1 Na ekranie głównym wybierz kolejno: **[Settings] > [Network settings] > [Setup network]**.
 - Albo naciśnij przycisk **SETTINGS** na pilocie, aby przejść do opcji **[Settings]**.
- 2 Podłącz urządzenie **MCi8080** jak podczas pierwszej konfiguracji (patrz część „Pierwsza konfiguracja” -> „Podłączanie do domowej sieci Wi-Fi lub sieci przewodowej”).

Nazwa urządzenia

W obszarze **[Device name]** można nadać lub zmienić nazwę urządzenia MCI8080. Urządzenie MCI8080 będzie identyfikowane pod tą nazwą w podłączonym serwerze lub urządzeniu klienckim UPnP.

- 1 Na ekranie głównym wybierz kolejno: **[Settings]** > **[Network settings]** > **[Device name]**.
- 2 W obszarze **[Device name]** naciśnij przyciski ◀▶, aby wybrać pole wprowadzania; naciśnij kilkakrotnie przyciski ▲▼, aby wybrać żądane litery.

Udostępnianie przez USB

Po podłączeniu urządzenia **MCI8080** do domowej sieci Wi-Fi lub sieci przewodowej podłączony do urządzenia **MCI8080** dysk twardego może pełnić rolę udostępnianego dysku sieciowego. Zawartość dysku twardego może być odtwarzana lub udostępniana komputerom lub urządzeniom UPnP, które są również podłączone do sieci.

- Aby włączyć albo wyłączyć udostępnianie, wybierz kolejno **[Settings]** > **[Network settings]** > **[USB sharing]**. Naciśnij przycisk **OK**, aby włączyć lub wyłączyć udostępnianie.

Lokalizacja i strefa czasowa

Po dokonaniu pierwszej konfiguracji istnieje możliwość zmiany wybranej lokalizacji i strefy czasowej w przypadku zmiany miejsca zamieszkania.

W zależności od wybranej lokalizacji i strefy czasowej urządzenie MCI8080 może:

- automatycznie ustawić czas za pośrednictwem Internetu (patrz część „Ustawienia” -> „Data i godzina”);

- automatycznie wczytać zaprogramowane internetowe stacje radiowe.

Język

Po dokonaniu pierwszej konfiguracji istnieje możliwość zmiany wybranego języka w obszarze **[Settings]** > **[Language]**.

Informacje o urządzeniu

Na ekranie głównym wybierz kolejno: **[Settings]** > **[Device ID and information]**. Znajdują się tam informacje dotyczące urządzenia MCI8080 — m.in. numer modelu, nazwa, która ma być wyświetlana w serwerze lub urządzeniu klienckim UPnP, wersja oprogramowania oraz ustawienia sieciowe.

Sprawdzanie dostępności aktualizacji oprogramowania


W urządzeniu MCI8080 można sprawdzić dostępność aktualizacji oprogramowania. Po kliknięciu opcji oznaczającej zgodę na warunki użytkowania oprogramowania automatycznie rozpocznie się pobieranie i instalacja nowych aktualizacji.

- 1 Upewnij się, że urządzenie MCI8080 ma połączenie z Internetem.
- 2 Na ekranie głównym wybierz kolejno: **[Settings]** > **[Check for software upgrades]**.

Tryb prezentacyjny

Po dokonaniu pierwszej konfiguracji można ponownie wyświetlić prezentację urządzenia.

- 1 Na ekranie głównym wybierz kolejno: **[Settings]** > **[Demo mode]**.
↳ Rozpocznie się odtwarzanie prezentacji.

- 2 Aby zakończyć odtwarzanie prezentacji, naciśnij przycisk .
- ↳ Zestaw przełączy się w tryb gotowości Eco.

Przywracanie ustawień fabrycznych

Można przywrócić ustawienia fabryczne w urządzeniu MCi8080. Powoduje to usunięcie wszystkich ustawień użytkownika, w tym ustawień sieciowych, dźwięku, wyświetlacza, zegara, alarmu i języka.

- 1 Wybierz kolejno: **[Settings]** > **[Restore factory settings]**.
- 2 Po wyświetleniu monitu wybierz odpowiedź **[Yes]**.
 - ↳ Urządzenie zostanie wyłączone.
 - ↳ Urządzenie włączy się ponownie automatycznie po przywróceniu ustawień fabrycznych.
 - ↳ Rozpocznij pierwszą konfigurację.

12 Rejestracja urządzenia MCI8080 na stronie firmy Philips

Korzyści

Rejestracja urządzenia MCI8080 na stronie www.philips.com/welcome zapewnia:

- otrzymywanie bezpłatnych aktualizacji oprogramowania
- zarządzanie ulubionymi stacjami radiowymi
- otrzymywanie biuletynów Streamium

Uwaga

- Aby zarejestrować urządzenie **MCI8080**, konieczne jest podanie prawidłowego adresu e-mail.

Rejestracja urządzenia MCI8080

Podczas rejestracji urządzenia MCI8080 na stronie www.philips.com/welcome użyj prawidłowego adresu e-mail jako nazwy konta. Rejestracji można dokonać bezpośrednio na stronie www.philips.com/welcome. Albo wykorzystaj adres e-mail, aby dokonać rejestracji za pośrednictwem urządzenia, a następnie dokończ ją, klikając łącze do strony internetowej, które otrzymasz pocztą e-mail.

Rejestracja na stronie internetowej

Aby zarejestrować urządzenie MCI8080 bezpośrednio na stronie www.philips.com/welcome, należy wprowadzić następujące informacje:

- prawidłowy adres e-mail, który posłuży jako nazwa konta
- numer modelu produktu
- identyfikator rejestracji produktu

Aby uzyskać numer modelu produktu:

- Sprawdź informacje podane na opakowaniu lub na etykiecie produktu. Numer modelu jest zawsze umieszczony na opakowaniu lub na etykiecie produktu (np. MCI8080, NP3700).



Aby uzyskać identyfikator rejestracji produktu:

- W urządzeniu MCI8080 wybierz kolejno: **[Settings]** > **[Device ID and information]**. Naciśnij kilkakrotnie przycisk ▼, aby znaleźć **[Product Registration ID]**.

Rejestracja za pośrednictwem urządzenia

Wykorzystaj adres e-mail, aby dokonać rejestracji za pośrednictwem urządzenia, a następnie dokończ ją, klikając łącze do strony internetowej, które otrzymasz pocztą e-mail.

- 1 Upewnij się, że urządzenie MCI8080 ma połączenie z Internetem.
- 2 Aby dokonać rejestracji na stronie www.philips.com/welcome:
 - Wybierz w urządzeniu MCI8080 kolejno: **[Settings]** > **[User registration]** > **[Register now]** > **[Register on the device]**.
 - Po wyświetleniu monitu wprowadź prawidłowy adres e-mail (patrz część „Urządzenie MCI8080” -> „Opis produktu”-> „Wprowadzanie tekstu”).
 - ↳ Otrzymasz wiadomość e-mail przesłaną z adresu ConsumerCare@Philips.com.
 - Kliknij w komputerze łącze do strony internetowej znajdujące się w wiadomości e-mail, aby dokończyć rejestrację.

Wskazówka

- Aby zalogować się do serwisu internetowego firmy Philips później, użyj łącza znajdującego się w wiadomości e-mail oraz hasła.

Anulowanie rejestracji urządzenia MCI8080

Podczas rejestracji na stronie www.philips.com/welcome można użyć tylko jednego konta dla jednego zestawu (np. MCI8080). W ramach każdego konta można przechowywać zestawienie ulubionych stacji oraz stacji dodanych ręcznie.

Aby użyć innego konta do rejestracji, należy anulować rejestrację aktualnego konta.

Aby anulować rejestrację konta:

- 1 Wybierz w urządzeniu MCI8080 kolejno: **[Settings]** > **[User registration]** > **[Unregister]**.
- 2 Po wyświetleniu monitu potwierdź rozpoczęcie anulowania rejestracji konta.

Wskazówka

- W przypadku ponownej rejestracji konta można odzyskać internetowe stacje radiowe zarządzane w ramach serwisu internetowego firmy Philips.

Sprawdzanie informacji dotyczących rejestracji

Można sprawdzić, czy urządzenie MCI8080 zostało zarejestrowane oraz którego konta użyto do rejestracji. Aby sprawdzić te informacje, wybierz kolejno **[Settings]** > **[User registration]** > **[Registration status]**.

13 Konserwacja

W tym rozdziale opisano sposób czyszczenia urządzenia MCI8080.

Czyszczenie



Uwaga

- Unikać wilgoci i zarysowań.

- 1 Urządzenie MCI8080 należy czyścić wyłącznie miękką, suchą ściereczką.

14 Parametry techniczne

Informacje ogólne

Zasilanie prądem przemiennym (jednostka centralna)

230 V \pm 10%, 50 Hz (dla /12, /05 /79)

120 V \pm 10%, 60 Hz (dla /37)

Zasilanie prądem stałym (DVD)

Złącze DIN (sygnał z jednostki centralnej)

Zasilanie prądem stałym (dysk twarde)

Zasilanie USB 5 V, 900 mA (z jednostki centralnej)¹

Wymiary

Jednostka centralna: 251 x 251 x 142 mm
(wraz z ekranem LCD)

Odtwarzacz DVD: 251 x 251 x 74 mm

Dysk twarde: 122 x 75 x 13 mm

Głośnik: 180 x 282,9 x 295 mm

Waga netto

12,50 kg (wszystkie elementy)

Uwaga

- ¹ Dysku twardego należy używać wyłącznie z dołączonym przewodem USB.

Pobór mocy

W czasie pracy (wł.)

50 W

W trybie gotowości (aktywny)

\leq 12.5 W (nieaktywny dysk twarde)

W trybie gotowości ECO (pasywny)

\leq 0,9 W

Wejścia audio

Wejście Aux (wejście liniowe)

2 x cinch

Czułość wejściowa

0,8 V

Impedancja wejściowa

$>$ 10 k Ω (kiloomów)

Wyjścia audio

Słuchawki

1 x gniazdo typu jack 3,5 mm, 20–18000 Hz, 32 Ω (omów)

Odstęp sygnału od szumu (słuchawki)

standardowo \geq 85 dBA (IEC)

Zniekształcenia (słuchawki)

\leq 1%

Wyjścia audio / wideo (sygnał wysyłany tylko w trakcie odtwarzania płyty)

CVBS

1 x cinch, 1 V_{pp}, 75 omów

HDMI

480i, 480p, 576i, 576p, 1080i, 1080p

Standard wideo

PAL / NTSC

Format obrazu wideo

4:3 / 16:9

Wzmacniacz audio (cyfrowy)

Moc wyjściowa

2 x 50 W (RMS), łączna moc 100 W

Pasma przenoszenia

20 Hz do 20000 Hz (\pm 0,5 dB)

Stosunek poziomu sygnału do poziomu szumów

standardowo 92 dB / \geq 93 dBA

Głośniki

Moc
50 W (RMS)
Impedancja
8 Ω (omów)
Czułość
83 dB / 1 mW
Wymiary
Głośnik niskotonowy: 5,25 cala
Głośnik wysokotonowy: 1 cal
Pasma przenoszenia
75–20000 Hz

Parametry dźwięku

FullSound®
Tak (wł./wył.)
Regulacja niskich i wysokich tonów
+/- 10 zakresów
Regulacja balansu
+/- 10 zakresów
Direct Source (Flat)
Tak (wł./wył.)

Bezprzewodowe

Standard sygnału bezprzewodowego
802.11n, zgodny wstecznie z 802.11b / g
Bezpieczeństwo sygnału bezprzewodowego
WEP (64 lub 128-bitowy), WPA / WPA2 (8–63 znaki)
Pasma przenoszenia
2412–2462 MHz (CH1-CH11) (dla /79, /37, /55, /97)
2412–2472 MHz (CH1-CH13) (dla /12, /05)
Antena
1 x zewnętrzna, aktywny tryb rozróżniania
Funkcja Wi-Fi Protected Setup (WPS)
Tak (PBC + PIN)

Sieć przewodowa (LAN / Ethernet)

Standard sieci przewodowej
802.3 / 802.3 u
Szybkość
10 / 100 mbps
Tryb
półdupleks / pełny duplex
Wykrywanie przewodów skrosowanych (Auto MDIX)
Tak

Uwaga

- Interfejsy sieci przewodowej i bezprzewodowej nie mogą być włączone jednocześnie.

Usługi internetowe

Radio internetowe
Biblioteka plików multimedialnych

Możliwości dekodowania (z wyłączeniem odtwarzacza płyt)

MP3
8–320 kb/s (CBR / VBR)
WMA
32 kb/s–192 kb/s (CBR / VBR)
WMT DRM - ND (WMA DRM - 10)
Tak, włączone (tylko z serwera UPnP)
AAC (M4A)
16–320 kb/s (CBR / VBR)
PCM / WAV
1 x (1,4 Mb/s)
FLAC
Tak, obsługiwane
Ogg Vorbis
Tak, obsługiwane
eAAC+
Tak, obsługiwane
JPEG
Tak, obsługiwane (maksymalny rozmiar: 7 MB)

Obsługa listy odtwarzania (z wyłączeniem odtwarzacza płyt)

*.m3u, *.wpl

Tak

iTunes, Rhapsody

Tak (za pośrednictwem dołączonego oprogramowania UPnP Server)

Tuner radiowy

Pasma przenoszenia

87,50–108,00 MHz

Liczba stacji

60

Odstęp sygnału od szumu

Standardowo 60 dB

Siatka strojenia

50 kHz

RDS

Tak, wraz z ustawianiem zegara za pomocą RDS

Złącze antenowe

IEC (75 omów)

Odtwarzacz płyt

Obsługiwane płyty

DVD, VCD, SVCD, DVD+RW, DVD-RW, DVD+R, DVD-R, Picture (JPEG) CD, DivX (Ultra) Disc MP3 / WMA CD-R / CD-RW, CD (CD-DA)

Wymiary obsługiwanych płyt

8 cm / 12 cm

Dekodowanie wideo

MPEG 1, MPEG 2, DivX, JPEG

Dekodowanie audio

MP3: 32–320 kb/s (Częstotliwość

próbekowania: 32, 44,1, 48 kHz)

WMA: 32–360 kb/s (Częstotliwość

próbekowania: 44,1, 48 kHz)

RDS

Tak; PTY, PS, Tekst wraz z ustawianiem zegara za pomocą RDS

Obsługa dźwięku HDMI

Tak

USB

Typ portu USB

Typ A

Obsługiwane formaty

FAT, FAT-32, NTFS V 3-1

Obsługiwana klasa

Tylko MSC (brak obsługi MTP)

Obsługa wielu partycji

Nie, odczytywana tylko pierwsza partycja

Obsługa baz danych

Do 40 000 utworów

Dysk twarde

Typ dysku

2,5 cala

Rozmiar

160 GB³

Format

FAT32



Uwaga

- ³ Dostępna ilość wolnego miejsca jest mniejsza z powodu fabrycznie wgranej zawartości.

Wyświetlacz / zegar

Rozdzielczość
Matryca punktowa, 320 x 240 punktów (QVGA), kolorowa TFT
Rozmiar
3,5 cala
Zegar podświetlania
Możliwość włączania, wyłączenia lub przyciemnienia
Wyświetlanie godziny / daty
Tak
Tapeta / wygaszacz ekranu
Tak
Automatyczne ustawianie czasu za pomocą Internetu (NTP)
Tak, włączone
Wyłącznik czasowy
Tak
Funkcja dźwięku naciśnięcia przycisku (wewnętrzna)
Tak

Inne

UPnP²
DMP (lokalny renderer, lokalny punkt sterowania) / DMS

Uwaga

- ² Wymaga zarejestrowania użytkownika w serwisie Rhapsody.
- ² Możliwość połączenia z: – programami Windows Media Player 11/12, Winamp, TwonkyMedia; – Philips Music Center WAC3500 / WAC7500 / MCi500H; – Philips NAS SPD8020CC; – telefonami komórkowymi Nokia N85, N95, N900.
- Dane techniczne i wygląd zewnętrzny mogą ulec zmianie bez powiadomienia.

15 Rozwiązywanie problemów

Co zrobić, jeśli nie ma dźwięku lub dźwięk jest słabej jakości?

- Naciśnij przycisk **+ VOL -**, aby zwiększyć głośność.
- Naciśnij ponownie przycisk **MUTE**, aby ponownie aktywować dźwięk.

Czy istnieje maksymalny zasięg efektywny w przypadku transmisji bezprzewodowej pomiędzy routerem bezprzewodowym a urządzeniem MCi8080?

Tak. Maksymalny zasięg transmisji Wi-Fi wynosi 250 m na otwartej przestrzeni. Jednakże w sytuacji, gdy na drodze sygnału znajdują się przeszkody, takie jak ściany i drzwi, efektywny zasięg zmniejsza się do wartości od 50 do 100 m. Jeśli pojawią się problemy z transmisją, należy inaczej rozmieścić urządzenia.

Nie otrzymałem(a)m wiadomości e-mail ze szczegółami rejestracji z adresu ConsumerCare@Philips.com.

- Upewnij się, że adres e-mail podany w sekcji rejestracji użytkownika jest aktualny i poprawnie zapisany.
- Upewnij się, że komputer ma aktywne połączenie z Internetem.
- Serwer może być zajęty. Spróbuj ponownie później.
- Upewnij się, że poczta nie została przekierowana do folderu ze spamem.

W jaki sposób można uniknąć zakłóceń sygnału bezprzewodowego, generowanych przez inne urządzenia, które pracują w tym samym zakresie częstotliwości (2,4 GHz), np. telefony Dect lub urządzenia Bluetooth?

- Umieść urządzenie MCi8080 w odległości przynajmniej 3 m od tego typu urządzeń.
- Użyj klucza szyfrowania WEP/WPA podczas tworzenia połączenia

bezprzewodowego z komputerem lub siecią domową.

- Zmień kanał, na którym pracuje urządzenie powodujące zakłócenia.
- Skieruj urządzenia w różnych kierunkach, aby zredukować zakłócenia.

16 Informacje kontaktowe

Argentyna	(54-11) 4544-2047
Australia	1300 363 391
Austria	0810 000 205
Belgia	78250145
Białoruś	882000110068
Brazylia	0800 701 02 03 (z wyjątkiem Sao Paulo)(11) 2121-0203 (tylko Sao Paulo)
Bułgaria	8001154424
Kanada	1-888-744-5477
Chile	600 744 5477 (600-PHILIPS)
Chiny	4008 800 008
Kolumbia	01 800 700 7445
Chorwacja	800222778
Czechy	800142840
Dania	35258759
Estonia	8000100288
Finlandia	923113415
Francja	805025510
Niemcy	8000007520
Grecja	80031221280
Hongkong	852-2619 9663
Węgry	680018189
Indie	1860-180-1111
Irlandia	16011777
Izrael	9600900-09
Włochy	800088774
Japonia	0570-07-6666
Korea	080-600-6600
Łotwa	80002794
Luksemburg	4066615644
Malezja	1800 880 180
Meksyk	01 800 504 6200
Holandia	8000230076
Nowa Zelandia	0800 658 224
Norwegia	22708111

Pakistan	051 580 902-3
Peru	0800 00100
Filipiny	(63 2) 667 9000
Polska	8003111318
Portugalia	800780903
Rumunia	800894910
Rosja	(495)961-1111 (taryfa lokalna)8-800-200-0880 (telefon komórkowy – bezpłatnie)
Singapur	65 6882 3999
Słowacja	800004537
Republika Południowej Afryki	(011) 471-5194
Hiszpania	900800655
Szwecja	857929100
Szwajcaria	844800544
Tajwan	0800 231 099
Tajlandia	66 2 652 8652
Turcja	0800 261 3302
Ukraina	8-800-500-69-70
Wielka Brytania	8003316015
Stany Zjednoczone	1-888-744-5477
Urugwaj	(598-2) 619 6666
Wenezuela	0800 100 4888

Streamium – Warunki użytkowania

Warunki korzystania z urządzenia Philips Streamium

Gratulujemy nabycia urządzenia Philips Streamium ("Urządzenie"). Niniejsze Warunki użytkowania przyznają Państwu prawo do korzystania z niektórych elementów wyposażenia Państwa Urządzenia związanych z odtwarzaniem treści w technologii streaming'u. Zanim zaczną Państwo korzystać z Urządzenia zobowiązani są Państwo do zatwierdzenia niniejszych Warunków użytkowania. Korzystanie przez Państwa z Urządzenia stanowi Państwa zgodę na podleganie postanowieniom niniejszych Warunków użytkowania i zapewni Państwu prawo dostępu do tych cech. Jeżeli nie wyrażają Państwo zgody na niniejsze Warunki użytkowania mogą Państwo zwrócić swoje Urządzenie w punkcie sprzedaży. Niniejsze Warunki użytkowania uzupełniają, a nie zastępują jakichkolwiek innych warunków lub zastrzeżeń, które zostały udostępnione przy zakupie Urządzenia. Wszelkie takie warunki oraz zastrzeżenia pozostają w mocy.

Uprawnienie do rejestracji.

Zobowiązanie wynikające z niniejszych Warunków użytkowania może zostać podjęte przez osoby, które ukończyły 14 lat. Osoby, które nie ukończyły 14 lat nie mogą korzystać z Urządzenia, chyba że jeden z ich rodziców lub prawnych opiekunów przejmie odpowiedzialność z tytułu niniejszych Warunków użytkowania. Korzystanie z Urządzenia stanowi Państwa oświadczenie, że albo ukończyli Państwo 14 lat albo, jeżeli nie ukończyli Państwo 14 lat, że Państwa rodzic lub opiekun prawny podjęli zobowiązania wynikające z niniejszych Warunków użytkowania.

Ograniczenia modyfikacji Państwa Urządzenia

Państwa Urządzenie umożliwia dostęp do określonych strumieni treści. Warunkiem uzyskania dostępu do tych strumieni treści poprzez Urządzenie jest Państwa zobowiązanie do nie ingerowania ani nie dokonywania żadnych modyfikacji i nie podejmowania starań w celu modyfikacji Urządzenia w jakikolwiek sposób (a w szczególności poprzez użycie oprogramowania lub dokonania fizycznych zmian Urządzenia). Zobowiązują się Państwo, że nie dokonają obejścia ani nie będą podejmowali starań w celu obejścia środków technicznych zastosowanych dla kontroli dostępu albo praw do jakichkolwiek treści. Zobowiązują się Państwo, że nie dokonają obejścia ani nie będą podejmowali starań w celu obejścia jakiegokolwiek systemu zarządzania kopiami przy wykorzystaniu jakichkolwiek środków. Zobowiązują się Państwo, że nie będą rozszyfrowywać ani podejmować starań w celu rozszyfrowania jakiegokolwiek klucza szyfrowego ani w inny sposób pokonywać lub podejmować starania w celu pokonania jakichkolwiek zabezpieczeń zawartych w Urządzeniu lub w strumieniach treści. Zobowiązują się Państwo, że nie będą korzystać z Urządzenia w żadnym nieuprawnionym celu ani w sposób sprzeczny z przepisami prawa lub innymi regulacjami.

Zastrzeżenia dotyczące treści

Strumienie treści dostępne poprzez Państwa Urządzenie nie są kontrolowane ani programowane przez Philipsa. Są one przeważnie dostarczane przez osoby trzecie. Proszę postrzegać swoje Urządzenie (w uzupełnieniu do jego innych funkcji) jako swojego rodzaju "tuner" umożliwiający Państwu otrzymywanie treści nadawanych przez wiele innych podmiotów spoza Państwa lokalnego obszaru. Ponieważ treści dostarczane są przez osoby trzecie, PHILIPS NIE PODSIADA KONTROLI REDAKCYJNEJ W STOSUNKU DO ŻADNYCH Z TREŚCI OTRZYMANYCH POPRZEC PAŃSTWA URZĄDZENIE A TYM SAMYM NIE PONOSI ODPOWIEDZIALNOŚCI ZA TREŚCI ANI ZA ICH CHARAKTER, ANI ZA SPOŚÓB ICH DOSTARCZENIA. PHILIPS NIE POPIERA ANI NIE ZATWIERDZA ŻADNYCH OPINII WYRAŻONYCH W JAKIKOLWIEK TREŚCIACH POZYSKANYCH PRZEC PAŃSTWA URZĄDZENIE. PHILIPS NIE GWARANTUJE, ŻE TREŚCI SĄ ZGODNE Z PRAWDA, RZETELNE, WIARYGODNE, KOMPLETNE I AKTUALNE. PAŃSTWO OŚWIADCZA, ŻE BĘDĄ POLEGAĆ NA TREŚCIACH NA SWOJE WYŁĄCZNE RYZYKO.

Ograniczenia dostępu do strumieni

Philips nie gwarantuje dostępu do żadnego konkretnego strumienia ani treści zawartych w jakichkolwiek strumieniach informacji. Philips, wedle swojego uznania, może dodawać lub usuwać dostęp do konkretnych strumieni informacji lub treści w dowolnym czasie. Niektóre ze strumieni są dostępne na mocy ustaleń z podmiotami świadczącymi usługi online, którzy ustalają jakie strumienie są wymienione w ich katalogach. Chociaż Philips dołoży wszelkich starań aby zapewnić jak najlepszy wybór źródeł usług online, Philips nie gwarantuje ciągłego dostępu do żadnego konkretnego źródła usług online. Philips, wedle swojego uznania, może dodawać lub usuwać dostęp do każdego konkretnego źródła usług online.

Prawa do treści

Treść może być chroniona prawem autorskimi lub innymi prawami własności intelektualnej lub praw zastrzeżonych. W pewnych sytuacjach, takich jak korzystanie z Urządzenia w środowisku komercyjnym, mogą być Państwo zobowiązani do uzyskania, na Państwa ryzyko, licencji lub innej autoryzacji do korzystania z takich

treści. Zgadzą się Państwo, że jeżeli taka licencja lub autoryzacja będą konieczne, to zobowiązani Państwo będziecie do ich uzyskania. Zobowiązują się Państwo, że ponoszą wyłączną odpowiedzialność za wszelkie poniesione przez Państwa szkody w wyniku nie uzyskania odpowiednich licencji lub autoryzacji do korzystania z treści dostępnych przez Urządzenie. Zobowiązują się Państwo, że Philips nie odpowiada wobec Państwa z tytułu korzystania przez Państwa z takich treści.

Zmiany funkcjonalności

Philips może, według swojego uznania, zmienić funkcje Urządzenia, poprzez dodanie lub usunięcie funkcji dostępnych dzięki Urządzeniu. Niektóre nowe funkcje mogą wymagać zmiany niniejszych Warunków użytkowania. Korzystanie przez Państwa z takich nowych funkcji stanowiło będzie Państwa zgodę na zmienione Warunki użytkowania.

Prawa do oprogramowania i własności intelektualnej

Mogą być Państwo zobowiązani do korzystania z określonego oprogramowania lub do używania albo posiadania pełnego dostępu do konkretnych funkcji Urządzenia. Otrzymali Państwo określone oprogramowanie przy zakupie Urządzenia i mogą otrzymywać inne oprogramowania od czasu do czasu w przyszłości. Większość z tego oprogramowania jest zawarta w Urządzeniu i nie jest dla Państwa dostępna. Niektóre oprogramowania są własnością Philipsa a pozostałe innych podmiotów. Korzystanie przez Państwa z oprogramowania będącego własnością Philipsa podlega niniejszym Warunkom użytkowania i wszelkimi obowiązującym umowom licencyjnym. Korzystanie przez Państwa z oprogramowania będącego własnością innych podmiotów rządzone jest przez ich odpowiednie umowy licencyjne. Korzystanie przez Państwa z oprogramowania nie stanowi zbycia tytułu ani praw własności do oprogramowania na Państwa rzecz. Philips zachowuje wszelkie swoje prawa do oprogramowania oraz innych praw własności intelektualnej, a w szczególności praw autorskich, praw patentowych oraz praw do swoich znaków towarowych i nazw handlowych. Państwo zobowiązują się, że nie będą demontować, dekompilować, tworzyć opracowań ani rozkładać, zmieniać, udzielać sublicencji, prowadzić dystrybucji jakiegokolwiek oprogramowania lub korzystać z oprogramowania w jakimkolwiek nieuprawnionym celu lub z naruszeniem jakichkolwiek przepisów prawa lub innych regulacji.

Zastrzeżenie dotyczące gwarancji

PHILIPS NIE SKŁADA OŚWIADCZENIA ANI GWARANCJI, WYRAŻONEJ LUB DOROZUMIANEJ, ŻE URZĄDZENIE SPEŁNI PAŃSTWA WYMAGANIA ANI ŻE KORZYSTANIE Z URZĄDZENIA BĘDZIE NIEPRZERWANE, TERMINOWE, BEZPIECZNE I WOLNE OD WAD. PHILIPS NIE UDZIELA GWARANCJI CO DO TREŚCI PRZEKAZYWANYCH W JAKICHKOLWIEK STRUMIENIACH. PHILIPS NIE SKŁADA OŚWIADCZENIA ANI GWARANCJI, WYRAŻONEJ LUB DOROZUMIANEJ, DOTYCZĄCYCH INFORMACJI LUB TREŚCI, DO KTÓRYCH DOSTĘP UZYSKUJĄ PAŃSTWO PRZEZ URZĄDZENIE LUB W ZAKRESIE POLEGANIA PRZEZ PAŃSTWA NA INFORMACJACH LUB TREŚCIACH, DO KTÓRYCH DOSTĘP UZYSKALI PAŃSTWO PRZEZ URZĄDZENIE ALBO ICH WYKORZYSTYWANIA. SZCZEGÓŁOWE GWARANCJE ZOSTAŁY DOSTARCZONE PRZY ZAKUPIE PAŃSTWA URZĄDZENIA I GWARANCJE TE, WŁĄCZANIE Z WSELMKIMI ZASTRZEŻENIAMI DOTYCZĄCYMI TYCH GWARANCJI, NADAL OBOWIĄZUJĄ. Ponieważ w niektórych jurysdykcjach niemożliwe jest zniesienie dorozumianych gwarancji, takie zniesienie może Państwa nie obowiązywać.

Ograniczenia odpowiedzialności

PHILIPS NIE ODPOWIADA WOBEC PAŃSTWA ANI ŻADNEJ INNE OSOBY Z TYTUŁU ŻADNYCH SZKÓD POŚREDNICH, UBOCZNYCH, Z NAWIĄZKĄ, SPECJALNYCH LUB WTÓRNYCH (WŁĄCZNIE Z UTRACONYMI KORZYŚCIAMI, ZYSKIEM LUB UTRATĄ OSZCZĘDNOŚCI) ANI Z TYTUŁU UTRATY DANYCH LUB ZAKŁÓCENIA DZIAŁALNOŚCI WYNIKAJĄCYCH LUB ZWIĄZANYCH Z KORZYSTANIEM PRZEZ PAŃSTWA Z URZĄDZENIA BEZ WZGLĘDU NA TO CZY DANA SZKODA WYNIKA Z DELIKTU, GWARANCJI, UMOWY LUB INNEJ INSTYTUCJI PRAWNEJ – NAWET JEŻELI PHILIPS ZOSTAŁ POINFORMOWANY LUB BYŁ ŚWIADOMY MOŻLIWOŚCI POWSTANIA TAKIEJ SZKODY. W ŻADNYM PRZYPADKU ŁĄCZNA ODPOWIEDZIALNOŚĆ PHILIPSA Z TYTUŁU SZKODY (ZE WZGLĘDU NA JAKĄKOLWIEK PRZYCZYNE) NIE PRZEKROCZY KWOTY JAKĄ PAŃSTWO ZAPŁACILI ZA URZĄDZENIE.

POSTANOWIENIA RÓŻNE

“Prawem obowiązującym w stosunku do niniejszej Umowy jest prawo obowiązujące w jurysdykcji, w które Urządzenie zostało sprzedane, a Państwo niniejszym wyrażają zgodę na niewyłączną właściwość sądów w danym kraju. Jeżeli którekolwiek z postanowień niniejszej umowy będzie nieważne lub nieskuteczne na mocy odpowiednich przepisów prawa, postanowienia takie uznaje się za zmodyfikowane w zakresie niezbędny, aby postanowienie to stało się ważne i skuteczne, a wszelkie inne postanowienia niniejszej umowy pozostaną w mocy i będą w pełni skuteczne. Niniejsze Warunki użytkowania nie będą rządzone Konwencją Narodów Zjednoczonych o umowach międzynarodowej sprzedaży towarów, której zastosowanie zostaje niniejszym wyłączone.”

KORZYSTAJĄC Z URZĄDZENIA OŚWIADCZAJĄ PAŃSTWO, ŻE PRZECZYTALI I ZROZUMIELI NINIEJSZE WARUNKI UŻYTKOWANIA ORAZ ŻE JE AKCEPTUJĄ.

UMOWA LICENCYJNA UŻYTKOWNIKA KOŃCOWEGO NA OPROGRAMOWANIE

NINIEJSZA UMOWA LICENCYJNA UŻYTKOWNIKA KOŃCOWEGO NA OPROGRAMOWANIE („NINIEJSZA UMOWA”) TO PRAWNE I WIĄŻĄCE POROZUMIENIE POMIĘDZY UŻYTKOWNIKIEM (OSOBĄ FIZYCZNĄ LUB PRAWNĄ) A PHILIPS CONSUMER ELECTRONICS B.V. HOLENDERSKĄ SPÓŁKĄ Z OGRANICZONĄ ODPOWIEDZIALNOŚCIĄ Z SIEDZIBĄ W EINDHOVEN 5616 LW, GLASLAAN 2, W HOLANDII ORAZ JEJ SPÓŁKAMI ZALEŻNYMI (KTÓRE ŁĄCZNIE I KAŻDY Z OSOBNĄ OKREŚLA SIĘ MIANEM „PHILIPS”). NINIEJSZA UMOWA DAJE UŻYTKOWNIKOWI PRAWO KORZYSTANIA Z OKREŚLONEGO OPROGRAMOWANIA („OPROGRAMOWANIA”) WRAZ Z DOKUMENTACJĄ UŻYTKOWNIKA W FORMIE ELEKTRONICZNEJ, KTÓRA MOŻE BYĆ DOSTARCZONA ODRĘBNI LUB WRAZ Z PRODUKTEM PHILIPS („URZĄDZENIEM”) LUB KOMPUTEREM OSOBISTYM. POBRANIE OPROGRAMOWANIA Z SIECI INTERNET, INSTALACJA, LUB INNE JEGO WYKORZYSTANIE OZNACZA PRZYJĘCIE I ZOBOWIĄZANIE SIĘ DO PRZESTRZEGANIA WSZYSTKICH WARUNKÓW NINIEJSZEJ UMOWY. W RAZIE ODRZUCENIA NINIEJSZYCH WARUNKÓW, NIE NALEŻY POBIERAĆ, INSTALOWAĆ, LUB W INNY SPOSÓB KORZYSTAĆ Z OPROGRAMOWANIA. JEŻELI UŻYTKOWNIK WSZEDŁ W POSIADANIE OPROGRAMOWANIA NA NOŚNIKU FIZYCZNYM, NP. PŁYDIE CD — BEZ MOŻLIWOŚCI ZAPOZNANIA SIĘ Z NINIEJSZĄ UMOWĄ — I NIE AKCEPTUJE NINIEJSZYCH WARUNKÓW, MOŻE ON ZWRÓCIĆ NIEUŻYWANE OPROGRAMOWANIE WRAZ Z DOWODEM ZAKUPU I OTRZYMAĆ ZWROT KOSZTÓW, W PRZYPADKU ICH PONIESIENIA, W TERMINIE 30 DNI OD DNIA ZAKUPU.

1. Przyznanie licencji. Niniejsza Umowa oznacza przyznanie użytkownikowi niewyłącznej i niezbywalnej licencji — bez prawa sublicencjonowania — na instalację w Urzędzeniu lub komputerze osobistym i użytkowanie jednego (1) egzemplarza odpowiedniej wersji Oprogramowania w formie dokumentacji i wyłączenie do użytku osobistego. Oprogramowanie jest „używane” z chwilą załadowania do pamięci tymczasowej lub stałej (np. RAM, na dysk twardy, itd.) komputera osobistego lub Urządzenia.

2. Własność. Oprogramowanie jest przedmiotem licencji, nie zaś sprzedaży. Niniejsza Umowa daje tylko prawo używania Oprogramowania, nie zaś inne prawa do Oprogramowania, wyraźne lub dorozumiane, o ile Umowa nie wymienia ich wyraźnie. Philips i jej licencjodawcy zachowują wszelkie udziały, prawa i tytuły do Oprogramowania, w tym wszelkie patenty, prawa autorskie, tajemnice handlowe i inne prawa własności intelektualnej z nim związane. Niniejsze Oprogramowanie podlega ochronie na mocy praw autorskich, traktatów międzynarodowych i innych praw ochrony własności intelektualnej. Dlatego — o ile Umowa wyraźnie nie stanowi inaczej — zabrania się kopiowania Oprogramowania bez uprzedniej pisemnej zgody Philips; można jedynie sporządzić jedną (1) kopię zapasową Oprogramowania. Zakazuje się kopiowania materiałów drukowanych, dostarczonych wraz z Oprogramowaniem, a także drukowania więcej niż jednego (1) egzemplarza wszelkiej dokumentacji użytkownika przekazanej w formie elektronicznej; można jedynie sporządzić jedną kopię zapasową takich materiałów drukowanych.

3. Ograniczenia licencji. Użytkownik nie może podnajmować, wydierżawiać, sublicencjonować, sprzedawać, przydziałać, pożyczać, lub w inny sposób przekazywać Oprogramowanie, chyba, że niniejsza Umowa wyraźnie stanowi inaczej. Użytkownik nie może ani poddawać inżynierii wstecznej, dekompiłować, dezasemblować Oprogramowanie, ani pozwalać, by czyniły to osoby trzecie, z wyjątkiem tego zakresu, w którym prawo właściwe wyraźnie zakazuje tego ograniczenia. Użytkownik nie może usuwać z Oprogramowania lub niszczyć jakiegokolwiek identyfikacji produktu, oznaczeń praw autorskich lub innych oznaczeń własności bądź ograniczeń. Wszelkie tytuły, znaki towarowe, oznaczenia praw autorskich i zastrzeżonych należy uwiecznić na kopii zapasowej Oprogramowania. Zabrania się modyfikacji lub adaptacji Oprogramowania, włączania go do innego programu lub tworzenia opartych na nim produktów pochodnych.

4. Koniec pewnych funkcji. Oprogramowanie może zawierać komponenty pewnych licencjonowanych programów, w tym oprogramowania Microsoft („Microsoft”), które zawierają cyfrową technologię zarządzania licencjami dla Windows Media. Producenci tych komponentów stosują cyfrową technologię zarządzania licencjami dla Windows Media („WM-DRM”) by chronić treści („Bezpieczna Zawartość”) i przynależną im własność intelektualną, w tym prawa autorskie. Urządzenie użytkownika również może zawierać oprogramowanie WM-DRM, które służy do transferu i odtwarzania Bezpiecznej Zawartości („Oprogramowanie WM-DRM”). W razie narażenia bezpieczeństwa tego Oprogramowania WM-DRM, Microsoft może uchylić — tak z własnej inicjatywy, jak i na żądanie właścicieli Bezpiecznej Zawartości („Właściciele Bezpiecznej Zawartości”) — związane z danym

Oprogramowaniem WM-DRM prawo udzielania nowych licencji na kopiowanie, przechowywanie, transfer, wyświetlanie i/lub odtwarzanie Bezpiecznej zawartości. Działanie to nie wpływa na możliwość odtwarzania przez Oprogramowanie WM-DRM zawartości nieobjętej ochroną. Wykaz Oprogramowania WM-DRM, którego dotyczy uchylenie praw, przesyłany jest do komputera osobistego i/lub Urzędnienia użytkownika przy każdym pobraniu licencji na Bezpieczną Zawartość. Microsoft może — wraz z taką licencją — zapisać ten wykaz w Urzędzeniu użytkownika w imieniu Właścicieli Bezpiecznej Zawartości, co może uniemożliwić kopiowanie, przechowywanie, wyświetlanie, transfer i/lub odtwarzanie Bezpiecznej Zawartości przez to Urządzenie. Właściciele Bezpiecznej Zawartości mogą również wymagać, by przed uruchomieniem Zawartości użytkownik zaktualizował pewne komponenty WM-DRM dostarczane wraz z niniejszym Oprogramowaniem („Aktualizacje WM-DRM”). Podczas próby odtworzenia Bezpiecznej Zawartości, Oprogramowanie WM-DRM Microsoft powiadamia użytkownika o potrzebie aktualizacji WM-DRM, a następnie zwraca się o jego zgodę na aktualizację. Oprogramowanie WM-DRM Philips może działać tak samo. W razie braku zgody na aktualizację, użytkownik nie może korzystać z Bezpiecznej Zawartości, która nie wymaga aktualizacji; nadal jednak może korzystać zarówno z zawartości niechronionej, jak i Zawartości Bezpiecznej, która nie wymaga aktualizacji. Użytkownik może wyłączyć funkcje WM-DRM, które zakładają dostęp do sieci Internet, np. zapis nowych licencji i/lub konieczne aktualizacje WM-DRM. Użytkownik może wówczas nadal korzystać z Bezpiecznej Zawartości, o ile jego Urządzenie zawiera już ważną licencję dla takiej zawartości. Jednak nie będzie mógł wówczas korzystać z pewnych funkcji Oprogramowania WM-DRM wymagających dostępu do sieci Internet, np. funkcji zapisu treści, które wymagają Aktualizacji WM-DRM. Wszelkie tytuły i prawa własności intelektualnej do Bezpiecznej Zawartości przysługują wyłącznie jej właścicielom i mogą podlegać ochronie na mocy odpowiednich praw autorskich oraz innych praw ochrony własności intelektualnej i traktatów. Niniejsza Umowa nie daje użytkownikowi prawa korzystania z takiej Bezpiecznej Zawartości. **Podsumowując, jeżeli Oprogramowanie zawiera komponenty Microsoft WM-DRM — Bezpieczna Zawartość, jaką użytkownik pragnie zapisywać, kopiować, przechowywać, wyświetlać, dokonywać transferu i/lub odtwarzać — chroniona jest przez komponenty Microsoft WM-DRM Oprogramowania. Microsoft, Właściciele lub Dystrybutorzy Bezpiecznej Zawartości mogą odmówić użytkownikowi dostępu do Bezpiecznej Zawartości lub poddać ten dostęp ograniczeniom nawet wówczas, gdy zapłacił on za Bezpieczną Zawartość i/lub uzyskał ją. Zgoda użytkownika lub akceptacja Philips nie są konieczne, by strony te odmówiły, wstrzymały, lub w inny sposób ograniczyły dostęp użytkownika do Bezpiecznej Zawartości. Philips nie gwarantuje, że użytkownik będzie mógł pobierać z sieci Internet, kopiować, przechowywać, wyświetlać, przekazywać i/lub odtwarzać Bezpieczną Zawartość.**

5. Oprogramowanie z otwartym dostępem do kodu źródłowego. (a) Oprogramowanie może zawierać komponenty, które podlegają warunkom Otwartego Dostępu do Kodu Źródłowego, zgodnie z informacją zawartą w dokumentacji dołączonej do Urządzenia. Niniejsza Umowa nie dotyczy oprogramowania jako takiego. (b) Prawa licencyjne użytkownika, w myśl niniejszej Umowy, nie obejmują praw lub licencji na używanie, dystrybucję lub tworzenie opartych o Oprogramowanie produktów pochodnych, które w jakikolwiek sposób poddałyby Oprogramowanie warunkom Otwartego Dostępu do Kodu Źródłowego. „Warunki Otwartego Dostępu do Kodu Źródłowego” oznaczają warunki wszelkich licencji, które pośrednio lub bezpośrednio (1) powodują lub usiłują powodować powstanie zobowiązań spółki Philips w odniesieniu do Oprogramowania i/lub opartych o nie produktów pochodnych; lub (2) przyznają lub usiłują przyznać stronom trzecim jakiegokolwiek prawa lub zwolnienia z obowiązku w związku z prawami ochrony własności lub własności intelektualnej do Oprogramowania lub jego produktów pochodnych.

6. Rozwiązanie Umowy. Niniejsza Umowa nabiera mocy po zainstalowaniu lub pierwszym użyciu Oprogramowania i ulega rozwiązaniu (i) według uznania Philips, w związku z naruszeniem przez użytkownika jakiegokolwiek warunków niniejszej Umowy; lub (ii) po zniszczeniu wszelkich kopii Oprogramowania i związanych z nim materiałów, przekazanych użytkownikowi przez Philips zgodnie z Umową. Prawa Philips i zobowiązania użytkownika zachowują ważność po okresie obowiązywania niniejszej Umowy.

7. Aktualizacje. Philips może wyłącznie według własnego uznania aktualizować Oprogramowanie poprzez ogólnodostępne pliki na stronie internetowej lub dowolnymi innymi środkami lub metodami. Aktualizacje te mogą być przekazane zgodnie z postanowieniami niniejszej Umowy lub uzależnione od przyjęcia przez użytkownika postanowień odrębnej umowy.

8. Usługi pomocy technicznej. Philips nie jest zobowiązana do świadczenia usług pomocy technicznej lub innych usług pomocy („Usługi Pomocy Technicznej”) dla Oprogramowania. Jeżeli jednak Philips świadczy użytkownikowi takie Usługi, podlegają one postanowieniom odrębnej umowy, jaką Philips zawiera z użytkownikiem.

9. Ograniczona gwarancja na Oprogramowanie. Philips dostarcza Oprogramowanie w obecnie istniejącej formie i bez żadnej gwarancji, poza tym, że Oprogramowanie zasadniczo działać będzie zgodnie z towarzyszącą mu dokumentacją przez okres jednego roku po pierwszym pobraniu z sieci Internet, instalacji lub uruchomieniu Oprogramowania, którekolwiek z tych wydarzeń nastąpi pierwsze. Całkowita odpowiedzialność Philips i jedynej przystępujący użytkownikowi środek zaradczy w związku z naruszeniem niniejszej gwarancji sprowadza się, według uznania spółki Philips, albo do (i) zwrotu ceny, jaką użytkownik mógł być uścić za prawo korzystania z Oprogramowania; lub (b) naprawy lub wymiany Oprogramowania, które nie spełnia wymogów niniejszej gwarancji i które należy zwrócić spółce Philips wraz z dowodem zakupu. Niniejsza ograniczona gwarancja traci moc, jeżeli błąd Oprogramowania wynika z wypadku, nadużycia, nieprawidłowego obchodzenia się lub błędnego użycia. Zastępcze Oprogramowanie objęte jest gwarancją przez pozostały okres gwarancji lub okres trzydziestu (30) dni, którykolwiek z nich jest dłuższy. Niniejsza ograniczona gwarancja nie przysługuje wówczas, gdy Oprogramowanie dostarcza się bezpłatnie wyłącznie w celu wypróbowania.

10. BRAK INNYCH GWARANCJI. OPRÓCZ NINIEJSZYCH POSTANOWIEŃ, PHILIPS I JEJ LICENCJODAWCY NIE GWARANTUJĄ, ŻE OPROGRAMOWANIE BĘDZIE WOLNE OD BŁĘDÓW I DZIAŁAĆ BĘDZIE NIEPRZERWANIE LUB, ŻE SPEŁNI OCZEKIWANIA UŻYTKOWNIKA. NA UŻYTKOWNIKU SPOCZYWA CAŁKOWITA ODPOWIEDZIALNOŚĆ ZA WYBÓR OPROGRAMOWANIA DLA JEGO CELÓW, A TAKŻE ZA INSTALACJĘ, UŻYTKOWANIE I REZULTATY DZIAŁANIA OPROGRAMOWANIA. W NAJSZERSZYM ZAKRESIE DOPUSZCZANYM PRZEZ PRAWO WŁAŚCIWE, PHILIPS I JEJ LICENCJODAWCY WYKLUCZAJĄ WSZELKIE GWARANCJE LUB POSTANOWIENIA, WYRAŻNE LUB DOROZUMIANE, W TYM RÓWNIEŻ — CHOĆ BEZ OGRANICZEŃ — DOROZUMIANE GWARANCJE WARTOŚCI HANDLOWEJ, PRZYDATNOŚCI DO OKREŚLONEGO CELU, DOKŁADNOŚCI LUB KOMPLETNOŚCI WYNIKÓW W ODNIESIENIU DO OPROGRAMOWANIA I TOWARZYSZĄCYCH MU MATERIAŁÓW. BRAK GWARANCJI W PRZYPADKU NARUSZENIA. PHILIPS NIE GWARANTUJE, ŻE UŻYTKOWNIK BĘDZIE MÓGŁ POBRAĆ Z SIECI INTERNET, KOPIOWAĆ, PRZECHOWYWAĆ, PRZEKAZYWAĆ I/LUB ODTWARZAĆ BEZPIECZNĄ ZAWARTOŚĆ.

11. OGRANICZENIE ODPOWIEDZIALNOŚCI. PHILIPS I JEJ LICENCJODAWCY W ŻADNYM WYPADKU NIE PONOSZĄ ODPOWIEDZIALNOŚCI ZA WSZELKIE SZKODY NASTĘPCZE, SPECJALNE, POŚREDNIE, JEDNORAZOWE LUB MORALNE, W TYM RÓWNIEŻ — BEZ OGRANICZEŃ — SZKODY ZWIĄZANE Z UTRATĄ ZYSKÓW LUB DOCHODÓW, PRZERWAMI W DZIAŁALNOŚCI GOSPODARCZEJ, UJATKĘ INFORMACJI GOSPODARCZYCH LUB DANYCH, NIEMOŻNOŚĆ UŻYTKOWANIA LUB INNĄ STRATĘ PIENIĘŻNĄ, NAWET WÓWczas, GDY PHILIPS LUB JEJ LICENCJODAWCÓW POINFORMOWANO O MOŻLIWOŚCI POWSTANIA TAKIEGO ROSZCZENIA. ŁĄCZNA KWOTA ODSZKODOWAŃ ZE STRONY PHILIPS I JEJ LICENCJODAWCÓW Z TYTUŁU NINIEJSZEJ UMOWY W ŻADNYM WYPADKU NIE PRZEKROCZY CENY, JAKĄ UŻYTKOWNIK ZAPŁACIŁ ZA OPROGRAMOWANIE, LUB PIĘCIU (5,00) EUR/USD.

12. Znaki handlowe. Pewne produkty i nazwy Philips stosowane w niniejszej Umowie, Oprogramowaniu oraz drukowanej dokumentacji mogą stanowić znak handlowy Philips, jej licencjodawców, lub innych stron trzecich. Zabrania się korzystania z tych znaków handlowych.

13. Ograniczenia eksportowe. Użytkownik zobowiązuje się nie eksportować lub reeksportować — bezpośrednio lub pośrednio — Oprogramowania do wszelkich państw, w odniesieniu do których Ustawa o Ograniczeniach Eksportu (the United States Export Administration Act) lub inne prawo lub przepisy USA wprowadza wymóg licencji na eksport lub inną formę akceptacji ze strony rządu Stanów Zjednoczonych, chyba że użytkownik uzyskał już odpowiednią licencję na eksport lub akceptację. Pobierając za pośrednictwem sieci Internet lub instalując Oprogramowanie, użytkownik zobowiązuje się przestrzegać ograniczeń eksportowych o których mowa.

14. Prawo Umowy. Niniejsza Umowa jest rządzona prawem kraju, w którym ma miejsce zamieszkania użytkownik, z pominięciem zawartych w tym prawie przepisów dotyczących konfliktu praw. Wszelkie spory pomiędzy spółką Philips i użytkownikiem, dotyczące niniejszej Umowy, podlegają niewyłącznej jurysdykcji sądów w kraju, w którym ma miejsce zamieszkania użytkownik.

15. Postanowienia ogólne. Niniejsza Umowa zawiera całość porozumienia pomiędzy użytkownikiem a Philips i zastępuje wszelkie uprzednie oświadczenia, zobowiązania, lub inne formy komunikacji lub reklamy dotyczące Oprogramowania i dokumentacji użytkownika. Jeżeli dowolna część niniejszej Umowy uznana będzie za nieważną, pozostała jej część w pełni zachowuje moc i ważność. Niniejsza Umowa nie narusza ustawowych praw dowolnej ze stron występującej w charakterze konsumenta.

