

PHILIPS

Fidelio

Ausinės L4



Vartotojo vadovas

Užregistruokite savo gaminį ir gaukite pagalbą adresu:
www.philips.com/support

Turinys

1	Svarbios saugos instrukcijos	2
	Klausos sauga	2
	Bendroji informacija	2
2	Jūsų „Bluetooth“ ausinės	4
	Kas yra dėžutėje	4
	Kiti įrenginiai	4
	Jūsų „Bluetooth“ ausinių apžvalga	5
3	Pradėti	6
	Baterijos įkrovimas	6
	Programos atsiuntimas	6
	Ausinių susiejimas su „Bluetooth“ įrenginiu pirmą kartą	7
	Susiekite ausines su kitu „Bluetooth“ įrenginiu	7
4	Ausinių naudojimas	8
	Prijunkite ausines prie „Bluetooth“ įrenginio	8
	Laidinė jungtis	8
	Google Fast Pair	8
	Kelių taškų jungtis	9
	Maitinimo įjungimas / išjungimas	9
	Tvarkykite savo skambučius ir muziką	9
	ANC / aplinkos garso kontrolė	10
	Išmaniojo telefono balso asistento funkcija (pvz., „Google“ programėlė, „Siri“)	10
	Kitų ausinių indikatorių būseną	10
	Dėvėjimo aptikimas	11
5	Techniniai duomenys	12
6	Pranešimas	13
	Atitikties deklaracija	13
	Seno gaminio ir baterijos išmetimas	13
	Išimkite integruotą bateriją	13
	Atitiktis EML	13
	Informacija apie aplinką	14
	Pranešimas apie atitiktį	14
7	Prekių ženklai	15
8	Dažnai užduodami klausimai	16

1 Svarbios saugos instrukcijos

Klausos sauga



⚡ Grėsmė!

- Kad nepažeistumėte klausos, apribokite ausinių naudojimo dideliu garsu laiką ir nustatykite saugų garsumą. Kuo didesnis garsas, tuo trumpesnis saugaus klausymosi laikas.

Naudodami ausines būtina laikytis toliau pateiktų nurodymų.

- Klausykite protingu garsu protingą laiką.
- Būkite atsargūs ir nedidinkite garsumo visą laiką, nes Jūsų klausia prie to prisitaiko.
- Nedidinkite garsumo taip, kad negirdėtumėte to, kas vyksta aplinkui.
- Turėtumėte būti atsargūs arba laikinai nutraukti ausinių naudojimą potencialiai pavojingose situacijose.
- Per didelis garso slėgis iš ausinių gali sukelti klausos praradimą.
- Vairuojant nerekomenduojama naudoti ausinių, jomis uždengus abi ausis, o kai kuriose vietose tai gali būti neteisėta.
- Saugumo sumetimais, vairuodami ar būdami kitoje potencialiai pavojingoje aplinkoje, venkite, kad muzika ar telefono skambučiai galėtų atitraukti Jūsų dėmesį.

Bendroji informacija

Kad išvengtumėte žalos ar gedimo:

⚠ Atsargiai!

- Neperkaitinkite ausinių, laikykite jas karščio nepaveikiamoje vietoje.
- Nemėtykite savo ausinių.
- Apsaugokite ausines nuo vandens lašų ir pusrų. (Žr. konkretaus gaminio IP klasę)
- Nenardinkite ausinių į vandenį.
- Nekraukite ausinių, jei jungtis arba lizdas yra šlapi.
- Nenaudokite jokių valymo priemonių, kurių sudėtyje yra alkoholio, amoniako, benzeno ar abrazyvinių medžiagų.
- Reguliariai valykite ausines švaria, drėgna šluoste, ypač garso kanalus ir mikrofono skylės, ir venkite tokių medžiagų kaip prakaitas ar ausų vaškas.
- Jei garso kanaluose, oro angose ar mikrofono angose lieka prakaito ar vandens lašelių, garso lygis laikinai sumažėja arba visiškai išnyksta. Tai nėra gedimas. Ausines kruopščiai nusauskite minkštu, drėgnu skudurėliu. Arba nuimkite ausinių antgalius, pasukite garso kanalus žemyn ir švelniai patapšnokite ausines apie penkis kartus ant sausos šluostės ar panašaus daikto, kad pašalintumėte bet kokį viduje esantį vandenį.
- Prieš įkraudami ir naudodami įsitinkinkite, kad ausinės yra visiškai sausas. Valydami nenaudokite vienkartinį alkoholiu suvilgytų tamponų ar kitų medžiagų.
- Integruotas akumuliatorius neturi būti veikiamas per didelio karščio, pvz., saulės spindulių, ugnies ar pan.
- Neteisingai pakeitus akumuliatorių, kyla sprogimo pavojus. Pakeiskite tik to paties arba lygiaverčio tipo akumuliatoriumi.
- Norint pasiekti konkretų IP klasę, įkrovimo angos dangtelis turi būti uždarytas.
- Įmetus akumuliatorių į ugnį ar karštą orkaitę arba jį mechaniškai sutraiškant ar perpjovus, gali įvykti sprogimas.
- Akumuliatorių palikus itin aukštos temperatūros aplinkoje, gali įvykti sprogimas arba degių skysčių ar dujų nuotėkis.
- Akumuliatorius, veikiamas itin žemo oro slėgio, gali sprogti arba sukelti degių skysčių ar dujų nuotėkį.
- Įstatę netinkamo tipo akumuliatorių, galite smarkiai sugadinti ausines ir akumuliatorių (pavyzdžiui, kai kurių tipų ličio baterijos).
- Jei ausinės nenaudojamos ilgą laiką, įkraunamas akumuliatorius neteks įkrovis. Kad išvengtumėte nuostolių, visiškai įkraukite akumuliatorių bent kartą per tris mėnesius.

- Kad būtų išvengta gaisro pavojaus, įrangai maitinimas tiekiamas tik iš išorinio maitinimo šaltinio, kurio išėjimo galia turi atitikti PS1 (kai išėjimo galia mažesnė nei 15 W).

Darbo ir laikymo temperatūra bei drėgmė

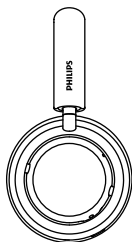
- Laikykite vietoje, kur temperatūra yra nuo -20°C iki 50°C, o santykinė drėgmė iki 90%.
- Naudokite vietoje, kur temperatūra yra nuo 0°C iki 45°C, o santykinė drėgmė iki 90%.
- Aukštos arba žemos temperatūros sąlygomis akumuliatoriaus veikimo laikas gali būti trumpesnis.

2 Jūsų „Bluetooth“ ausinės

Sveikiname įsigijus pirkinį ir sveiki atvykę į „Philips“! Norėdami visapusiškai pasinaudoti „Philips“ teikiama pagalba, užregistruokite savo gaminį adresu www.philips.com/support. Naudodami „Philips“ ausis uždengiančias ausines galite:

- Mėgautis patogiais belaidžiais skambučiais nenaudojant rankų
- Mėgautis ir valdyti muziką belaidžiu būdu
- Pereiti nuo skambučių prie muzikos ir atvirkščiai

Kas yra dėžutėje



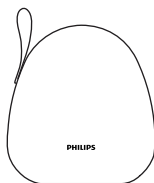
„Philips“ ausis uždengiančios „Bluetooth“ ausinės
Philips Fidelio L4



USB-C įkrovimo kabelis (tik įkrovimui)



Garso kabelis



Nešiojimo dėklas



Darbo pradžios vadovas



Garantija

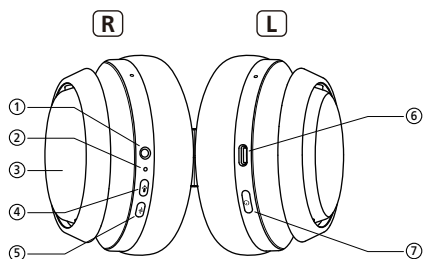


Saugos lankstinukas

Kiti įrenginiai

Mobilusis telefonas arba įrenginys (pvz., nešiojamasis kompiuteris, planšetinis kompiuteris, „Bluetooth“ adapteriai, MP3 grotuvai ir kt.), kuris palaiko „Bluetooth“ ir yra suderinamas su ausinėmis.

Jūsų „Bluetooth“ ausinių apžvalga



- ① Garso lizdas
- ② LED indikatorius
- ③ Jutiklinis valdymo skydelis
- ④ Balso asistento mygtukas
- ⑤ ANC / aplinkos garso sustiprinimo režimo mygtukas
- ⑥ USB „Type C“ įkroviklio lizdas
- ⑦ ⏻ (Maitinimo mygtukas)

3 Pradėti

Baterijos įkrovimas

Pastaba

- Prieš naudodami ausines, įkraukite bateriją dvi valandas, kad optimizuotumėte baterijos talpą ir tarnavimo trukmę.
- Kad nepažeistumėte ausinių, naudokite tik originalų USB-C įkrovimo laidą.
- Prieš įkraudami užbaikite skambutį.

Prijunkite pridedamą USB įkrovimo laidą prie:

- USB C tipo įkrovimo lizdo ausinėse;
 - kompiuterio įkrovimo / USB prievado.
- ↳ Įkrovimo metu LED dega baltai, o ausines visiškai įkrovus – išsijungia.

Patarimas

- Paprastai pilnas įkrovimas trunka 2 valandas.

Programos atsisiuntimas

Nuskaitykite QR kodą / paspauskite mygtuką „Atsisiųsti“ arba ieškokite „Philips Headphones“ parduotuvėje „Apple App Store“ arba „Google Play“, kad atsisiųstumėte programą.


Pradėti



philips.to/headapp

Programa „Philips Headphones“ leidžia jums valdyti muziką, kurios klausotės. Galite pritaikyti garsą taip, kad muzika ir skambinimas visada geriausiai atitiktų jūsų poreikius.

Ausinių susiejimas su „Bluetooth“ įrenginiu pirmą kartą

- 1 Įsitikinkite, kad ausinės yra visiškai įkrautos ir išjungtos.
- 2 Palaikykite nuspaudę  2 sekundes, kad įjungtumėte ausines; jos veiks siejimo režimu ir bus paruoštos prijungti.
 - ↳ Mėlynas ir baltas LED mirksi pakaitomis.
 - ↳ Ausinės išlieka siejimo režimu 5 minutes.
- 3 Įsitikinkite, kad „Bluetooth“ įrenginys įjungtas ir įjungta jo „Bluetooth“ funkcija.
- 4 Susiekite ausines su „Bluetooth“ įrenginiu. Detalią informaciją rasite savo „Bluetooth“ įrenginio naudotojo vadove.


Toliau pateiktas pavyzdys rodo, kaip prijungti ausinės prie mobiliojo telefono.

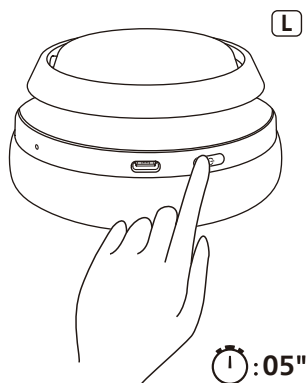
- ↳ Suaktyvinkite mobiliojo telefono „Bluetooth“ funkciją pasirinkę **Philips Fidelio L4**.



Philips Fidelio L4

Susiekite ausines su kitu „Bluetooth“ įrenginiu

Jei norite susieti kitą „Bluetooth“ įrenginį su ausinėmis, pasukite ausines, tada paspauskite ir 5 sekundes palaikykite , kol pakaitomis pradės mirksėti mėlynas ir baltas LED. Dabar ausinės veikia siejimo režimu ir antrąjį įrenginį galite aptikti, kaip atliekant įprastą susiejimą.



Pastaba

- Ausinės gali atmintyje saugoti 4 įrenginius. Jei bandysite susieti daugiau nei 4 įrenginius, anksčiausiai susietas įrenginys pakeičiamas nauju.

4 Ausinių naudojimas

Prijunkite ausines prie „Bluetooth“ įrenginio

- 1 Įjunkite mobilųjį telefoną ar „Bluetooth“ įrenginį.
- 2 Paspauskite ir palaikykite įjungimo ir išjungimo mygtuką, kad įjungtumėte ausines.
 - ↳ 2 sekundes švies mėlynas LED.
 - ↳ Ausinės automatiškai iš naujo prijungiamos prie paskutinio prijungto mobiliojo telefono ar „Bluetooth“ įrenginio.

Patarimas

- Jei įjungę ausines įjungsite mobilųjį telefoną ar „Bluetooth“ įrenginį arba „Bluetooth“ funkciją, ausines ir mobilųjį telefoną ar „Bluetooth“ įrenginį turėsite prijungti rankiniu būdu.

Pastaba

- Jei per 3 minutes ausinėms nepavyks prisijungti prie paskutinio prijungto „Bluetooth“ įrenginio, jos persijungs į siejimo režimą, o tada automatiškai persijungs, jei po 5 minučių jos vis tiek nebus prijungtos prie „Bluetooth“ įrenginio.

Laidinė jungtis

Ausines taip pat galite naudoti su pridėdamu garso kabeliu. Prijunkite pridėdamą garso laidą prie ausinių ir išorinio garso įrenginio.

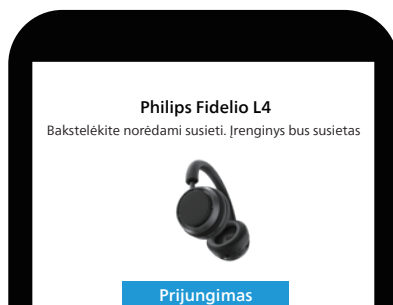
Patarimas

- Funkciniai klavišai bus išjungti naudojant linijinio įvado režimą.

Google Fast Pair

Ausinės palaiko „Google Fast Pair“:

- Įjunkite ausinių siejimo režimą.
- Taip pat turėtų įsijungti „Android“ išmaniojo telefono „Bluetooth“.
- Ausines automatiškai aptiks „Android“ išmanusis telefonas.



Kelių taškų jungtis

Siejimas

- Ausinių siejimas su 2 įrenginiais, pvz. mobiliuoju telefonu ir nešiojamuoju kompiuteriu.

Perjungimas tarp įrenginių

- Bet kuriuo metu galite klausytis muzikos tik iš 1 įrenginio. Telefono skambučiui bus naudojamas kitas įrenginys.
- Pristabdykite 1 įrenginio garsą, tada paleiskite kito įrenginio garsą.



Pastaba

- Transliuojant garsą iš 1 įrenginio, priėmus skambutį iš 2 įrenginio, 1 įrenginio atkūrimas bus automatiškai pristabdytas. Skambutis bus automatiškai nukreiptas į jūsų ausines.
- Baigus skambutį, atkūrimas iš 1 įrenginio bus tęsiamas automatiškai.

Maitinimo įjungimas / išjungimas

Įjungta / išjungta

Užduotis	Mygtukas	Operacija
Įjunkite ausines		Paspauskite ir palaikykite 2 sekundes
Išjunkite ausines		Paspauskite ir palaikykite 2 sekundes ↳ Balta LED lemputė šviečia ir išblunka

Tvarkykite savo skambučius ir muziką

Muzikos valdymas

Užduotis	Mygtukas	Operacija
Leisti arba pristabdyti muziką	Jutiklinis valdymo skydelis	Bakstelėkite dukart
Garsumo reguliavimas	Jutiklinis valdymo skydelis	Perbraukite aukštyn / perbraukite žemyn
Kitas takelis	Jutiklinis valdymo skydelis	Perbraukite pirmyn
Ankstesnis takelis	Jutiklinis valdymo skydelis	Perbraukite atgal

Skambučių valdymas

Užduotis	Mygtukas	Operacija
Atsiliepti / nutraukti skambutį	Jutiklinis valdymo skydelis	Bakstelėkite dukart
Atmesti skambutį	Jutiklinis valdymo skydelis	Palieskite ir palaikykite vieną sekundę
Atsiliepti į naują skambutį skambučio metu	Jutiklinis valdymo skydelis	Bakstelėkite dukart
Atmesti naują skambutį skambučio metu	Jutiklinis valdymo skydelis	Palieskite ir palaikykite vieną sekundę
Perjungti skambutį, kai atsiliepiama į 2 skambučius	Jutiklinis valdymo skydelis	Bakstelėkite dukart

ANC / aplinkos garso kontrolė

Užduotis	Mygtukas	Operacija
ANC įjungta / ANC išjungta / aplinkos garso režimas	ANC / aplinkos garso režimo mygtukas	Paspauskite vieną kartą
Spartus aplinkos garsas		Delnas virš dešinės ausies kaušelio

Google asistentą

Užduotis	Mygtukas	Operacija
Suaktyvinti „Google“ asistentą	Balso asistento mygtukas	Palaikykite nuspaudę ir sulaikykite / kalbėkite
Atkūrimo pranešimas	Balso asistento mygtukas	Paspauskite vieną kartą
Atšaukti „Google“ asistentą ar pranešimą	Balso asistento mygtukas	Paspauskite du kartus

Pastaba

- Išmaniuosiuose telefonuose reikia įdiegti programą „Google Assistant“.

Išmaniojo telefono balso asistento funkcija (pvz., „Google“ programėlė, „Siri“)

Užduotis	Mygtukas	Operacija
Suaktyvinti išmaniojo telefono balso asistento funkciją	Jutiklinis skydelis	Paspauskite vieną kartą

Pastaba

- Žr. išmaniojo telefono naudojimo instrukciją.

Kitų ausinių indikatorių būseną

Ausinių būseną	Indikatorius
Ausinės prijungtos prie „Bluetooth“ įrenginio, kol ausinės veikia budėjimo režimu arba kai klausotės muzikos	Mėlynas LED lėtai mirksi
Ausinės yra paruoštos siejimui	LED mirksi mėlyna ir balta pakaitomis
Ausinės įjungtos, bet neprijungtos prie „Bluetooth“ įrenginio	Baltas LED lėtai mirksi. Jei nepavyks užmegzti ryšio, ausinės išsijungs per 5 minutes
Žemas akumuliatoriaus įkrovos lygis	Baltas LED lėtai mirksi, kol įrenginys išsikraus
Baterija visiškai įkrauta	Balta LED lemputė išsijungusi

Dėvėjimo aptikimas

- Muzikos atkūrimas bus pristabdytas nusiėmus ausines.
- Tada muzikos atkūrimas bus tęsiamas, kai užsidėsite ausines.



Pastaba

- Jei nedėvėsite ausinių ilgiau nei 5 minutes, ausinės bus išjungtos.

5 Techniniai duomenys

- Muzikos laikas: 50 val. (ANC išjungtas); 40 val. (ANC įjungtas)
- Įkrovimo laikas: 2 valandų
- Įkraunamas ličio polimero akumuliatorius (800 mAh)
- „Bluetooth“ versija: 5.3
- Suderinami „Bluetooth“ profiliai:
 - HFP (laisvų rankų profilis)
 - A2DP (išplėstinis garso platinimo profilis)
 - AVRCP (nuotolinio garso ir vaizdo valdymo profilis)
- Grafenu dengto garsiakalbio skersmuo: 40 mm
- Skambinimo mikrofonas: 2 AI mikrofonai
- Veikimo diapazonas: Iki 10 metrų
- C tipo USB prievadas įkrovimui
- Palaikomas kodekas: AAC, LDAC, SBC, LC3
- ANC (aktyviojo triukšmo slopinimas):
 - ANC technologija: Hibridinė, „ANC Pro+“
 - Adaptyvusis ANC
 - Aplinkos garso režimas
- Google Fast Pair
- Automatinis pristabdymas (IR jutiklis)
- Programos „Philips Headphones“ palaikymas
- Galimi programinės aparatinės įrangos naujinimai
- Automatinis išjungimas
- Garsumo valdymas
- Valdiklių tipas: Palietimas



Pastaba

- Specifikacijos gali būti keičiamos be įspėjimo.

6 Pranešimas

Atitikties deklaracija

„MMD Hong Kong Holding Limited“ pareiškia, kad gaminys atitinka esminius RED direktyvos 2014/53/EU reikalavimus ir kitas susijusias nuostatas ir UK Radio Equipment Regulations SI 2017 No 1206. Atitikties deklaraciją galite rasti adresu www.philips.com/support.

Seno gaminio ir baterijos išmetimas



Jūsų gaminys sukurtas ir pagamintas naudojant aukštos kokybės medžiagas ir komponentus, kuriuos galima perdirbti ir naudoti pakartotinai.



Šis simbolis ant gaminio reiškia, kad gaminiui taikoma Europos direktyva 2012/19/EU.

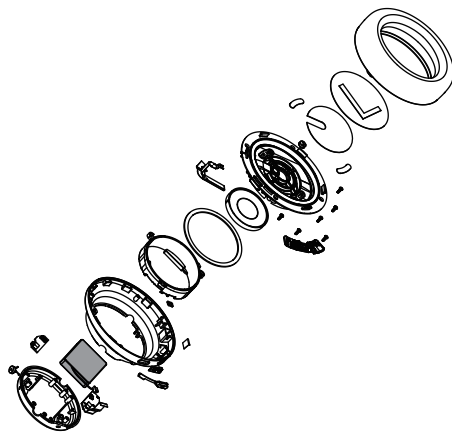


Šis simbolis reiškia, kad gaminyje yra įmontuota įkraunama baterija, kuriai taikoma Europos direktyva 2013/56/EU, ir kurios negalima išmesti su įprastomis buitinėmis atliekomis. Primygtinai rekomenduojame nunešti gaminį į oficialų surinkimo punktą arba „Philips“ aptarnavimo centrą, kad įkraunama baterija būtų pašalinta profesionaliai.

Susipažinkite su vietine atskira elektros ir elektroninių gaminių bei įkraunamų baterijų surinkimo sistema. Laikykitės vietinių taisyklių ir niekada neišmeskite gaminio bei įkraunamų baterijų kartu su įprastomis buitinėmis atliekomis. Teisingas senų gaminių ir įkraunamų baterijų utilizavimas padeda išvengti neigiamų pasekmių aplinkai ir žmonių sveikatai.

Išimkite integruotą bateriją

Jei jūsų šalyje nėra elektroninių gaminių surinkimo / perdirbimo sistemos, prieš išmesdami ausines galite apsaugoti aplinką išimdami ir perdirbdami bateriją.



Atitiktis EML

Šis gaminys atitinka visus taikomus standartus ir reglamentus, susijusius su elektromagnetinių laukų poveikiu.

Informacija apie aplinką

Nėra jokios nereikalingos pakuotės. Mes stengėmės, kad pakuotė būtų lengvai atskiriama į tris medžiagas: kartoną (dėžutė), polistireninį putplastį (buferis) ir polietileną (maišeliai, apsauginis putplasčio lakštas).

Jūsų sistemą sudaro medžiagos, kurias galima perdirbti ir panaudoti pakartotinai, jei ją išmontuoja specializuota įmonė. Laikykitės vietinių pakavimo medžiagų, išiekvotų baterijų ir senos įrangos išmetimo taisyklių.

Pranešimas apie atitiktį

Įrenginys atitinka FCC taisyklių 15 dalį. Eksploatacijai taikomos šios dvi sąlygos:

- 1. Šis prietaisas negali sukelti žalingų trukdžių ir**
- 2. Šis prietaisas turi priimti bet kokius gaunamus trukdžius, įskaitant trukdžius, kurie gali sukelti nepageidaujamą veikimą.**

FCC taisyklės

Ši įranga buvo išbandyta ir nustatyta, kad ji atitinka B klasės skaitmeninio įrenginio apribojimus pagal FCC taisyklių 15 dalį. Šie apribojimai sukurti siekiant užtikrinti pagrįstą apsaugą nuo žalingųjų trukdžių įrengiant gyvenamosiose patalpose. Ši įranga generuoja, naudoja ir gali skleisti radijo dažnių energiją ir, jei ji sumontuota ir naudojama ne pagal naudojimo instrukciją, gali sukelti žalingų radijo ryšio trukdžių.

Tačiau nėra garantijos, kad po tam tikro įrengimo, trukdžių neatsiras. Jei ši įranga sukelia žalingus radijo ar televizijos signalų priėmimo trukdžius, kuriuos galima nustatyti išjungiant ir įjungiant įrangą, naudotojas raginamas pabandyti pašalinti trukdžius vienu ar keliais iš šių būdų:

- Perorientuokite arba perkelkite priėmimo anteną.
- Padidinkite atstumą tarp įrangos ir imtuvo.
- Įjunkite įrangą į kitos, nei prijungtas imtuvas, elektros grandinės lizdą.
- Pagalbos kreipkitės į pardavėją arba patyrusį radijo/televizijos techniką.

FCC pareiškimas apie spinduliuotės poveikį:

Ši įranga atitinka FCC spinduliuotės poveikio apribojimus, numatytus nekontroliuojamai aplinkai. Šis siųstuvas neturi būti vienoje vietoje arba naudojamas kartu su jokia kita antena ar siųstuvu.

Dėmesio: Vartotojas įspėjamas, kad pakeitimai ar modifikacijos, kurių aiškiai nepatvirtino už atitiktį atsakinga šalis, gali panaikinti vartotojo teisę naudoti įrangą.

Kanada:

Šiame įrenginyje yra siųstuvas (-iai) / imtuvas (-iai), atitinkantys Kanados inovacijų, mokslo ir ekonominės plėtros RSS, kuriems netaikoma (-i) licencija. Eksploatacijai taikomos šios dvi sąlygos: (1) Šis prietaisas negali sukelti žalingų trukdžių. (2) Šis įrenginys turi priimti bet kokius trukdžius, įskaitant trukdžius, kurie gali sukelti nepageidaujamą įrenginio veikimą.

CAN ICES-003(B)/NMB-003(B)

IC pareiškimas apie spinduliuotės poveikį:

Ši įranga atitinka Kanados spinduliuotės poveikio apribojimus, numatytus nekontroliuojamai aplinkai. Šis siųstuvas neturi būti vienoje vietoje arba naudojamas kartu su jokia kita antena ar siųstuvu.

7 Prekių ženklai

„Bluetooth“

„Bluetooth®“ žodinis ženklas ir logotipai yra registruotieji prekių ženklai, priklausantys „Bluetooth SIG, Inc.“, o „MMD Hong Kong Holding Limited“ tokius ženklus naudoja pagal licenciją. Kiti prekių ženklai ir prekių pavadinimai priklauso atitinkamiems jų savininkams.

„Siri“

„Siri“ yra „Apple Inc.“ prekės ženklas, registruotas JAV ir kitose šalyse.

„Google“

„Google“ ir „Google Play“ yra prekių ženklai, priklausantys „Google LLC“.

8 Dažnai užduodami klausimai

Mano „Bluetooth“ ausinės neįsijungia.

Baterijos lygis yra žemas. Įkraukite ausines.

Negaliu susieti „Bluetooth“ ausinių su „Bluetooth“ įrenginiu.

„Bluetooth“ yra išjungtas. Įjunkite „Bluetooth“ funkciją „Bluetooth“ įrenginyje ir įjunkite „Bluetooth“ įrenginį prieš įjungdami ausines.

Kaip atkurti gamyklinius nustatymus.

Paspauskite / palaikykite maitinimo mygtuką ir ANC 3 sekundes, kai atjungtas USB maitinimas.

Girdžiu, bet negaliu valdyti, muziką savo „Bluetooth“ įrenginyje (pvz., paleisti / pristabdyti / praleisti pirmyn / atgal).

Įsitikinkite, kad „Bluetooth“ garso šaltinis palaiko AVRCP (žr. „Techniniai duomenys“ puslapyje 12).

Ausinių garsumo lygis per žemas.

Kai kurie „Bluetooth“ įrenginiai atliekant garsumo sinchronizavimą negali susieti garsumo lygio su ausinėmis. Tokiu atveju turite atskirai sureguliuoti „Bluetooth“ įrenginio garsumą, kad pasiektumėte tinkamą garsumo lygį.

Jūsų ausinės negali būti įkraunamos kitu USB kabeliu.

Gaminys nepalaiko iš USB „type C“ į USB „type C“ įkrovimo kabelio. Visada naudokite pridėtamą USB įkrovimo kabelį (USB „type A“ į USB „type C“).

„Bluetooth“ įrenginys negali rasti ausinių.

- Ausines galima prijungti prie anksčiau suporuoto įrenginio. Išjunkite prijungtą įrenginį arba perkelkite jį už diapazono ribų.
- Gali būti, kad susiejimas buvo nustatytas iš naujo arba ausinės anksčiau buvo susietos su kitu įrenginiu. Dar kartą susiekite ausines su Bluetooth įrenginiu, kaip aprašyta vartotojo vadove. (žr. „Ausinių susiejimas su „Bluetooth“ įrenginiu pirmą kartą“ 7 psl.).

Mano „Bluetooth“ ausinės yra prijungtos prie „Bluetooth“ stereofoninio mobiliojo telefono, tačiau muzika groja tik per mobiliojo telefono garsiakalbį.

Žr. savo mobiliojo telefono vartotojo vadovą. Pasirinkite norėdami klausytis muzikos per ausines.

Garso kokybė prasta ir girdisi traškesys.

- „Bluetooth“ įrenginys yra už diapazono ribų. Sumažinkite atstumą tarp ausinių ir „Bluetooth“ įrenginio arba pašalinkite tarp jų esančias kliūtis.
- Įkraukite ausines.

Reguliariai valykite ausines.

- Reguliariai valykite ausines švaria, drėgna šluoste, ypač garso kanalus ir mikrofono skyles, ir venkite tokių medžiagų kaip prakaitas ar ausų vaškas.

- Jei garso kanaluose, oro angose ar mikrofono angose lieka prakaito ar vandens lašelių, garso lygis laikinai sumažėja arba visiškai išnyksta. Tai nėra gedimas. Ausines kruopščiai nusauskite minkštu, drėgnu skudurėliu. Arba nuimkite ausinių antgalius, pasukite garso kanalus žemyn ir švelniai patapšnokite ausines apie 5 kartus ant sausos šluostės ar panašaus daikto, kad pašalintumėte bet kokį viduje esantį vandenį.
- Prieš įkraudami ir naudodami įsitikinkite, kad ausinės yra visiškai sausos. Valydami nenaudokite vienkartinį alkoholiu suvilgytų tamponų ar kitų medžiagų.

Reguliariai įkraukite ausines.

Jei ausinės nenaudojamos ilgą laiką, įkraunamas akumulatorius neteks įkrovos. Kad išvengtumėte nuostolių, visiškai įkraukite akumuliatorių bent kartą per tris mėnesius.



2023 © MMD Hong Kong Holding Limited. Visos teisės saugomos. Specifikacijos gali būti keičiamos be įspėjimo. „Philips“ ir „Philips Shield Emblem“ yra registruotieji „Koninklijke Philips N.V.“ prekių ženklai ir naudojami pagal licenciją. Šis gaminys pagamintas ir parduotas atsakant „MMD Hong Kong Holding Limited“ arba vienam iš jo filialų, o „MMD Hong Kong Holding Limited“ yra šio gaminio garantas. Visi kiti įmonių ir gaminių pavadinimai gali būti atitinkamų įmonių, su kuriomis jie siejami, prekių ženklai.

