

Register your product and get support at
www.philips.com/welcome

HTS3530



PHILIPS

Sisällysluettelo

1	Huomaus	2	7	Ohjelmiston päivittäminen	14
	Tekijänoikeus	2		Ohjelmistoversion tarkistaminen	14
	Vaatimustenmukaisuus	2		Ohjelmiston päivittäminen CD-R-levyltä tai USB-laitteelta	14
	Verkkosulake (vain Iso-Britannia)	2	8	Tuotetiedot	15
	Tavaramerkit	2	9	Vianmääritys	16
2	Tärkeää	3	10	Hakemisto	17
	Turvallisuus	3			
	Tuotteen hoito	4			
	Vanhan tuotteen sekä vanhojen akkujen ja paristojen hävittäminen	4			
3	Kotiteatterijärjestelmä	5			
	Päälaite	5			
	Kaukosäädin	5			
4	Kotiteatterijärjestelmän liittäminen	7			
	Liittimet	7			
	Television liitännät	7			
	Äänen liittäminen televisiosta tai muista laitteista	8			
5	Kotiteatterin käyttäminen	8			
	Ennen aloittamista	8			
	Äänen valinta	8			
	Levyn toistaminen	9			
	Toistaminen USB-muistilaitteesta	10			
	Lisää levy- tai USB-toistotoimintoja	10			
	Radiotoisto	11			
	Äänen toistaminen televisiosta tai muista laitteista	11			
	MP3-äänitiedostojen luominen	11			
6	Asetusten muuttaminen	12			
	Asetusvalikon avaaminen	12			
	Yleisten asetusten muuttaminen	12			
	Ääniasetusten muuttaminen	13			
	Videoasetusten muuttaminen	13			
	Omien asetusten muuttaminen	14			

1 Huomautus

Tekijänoikeus



Be responsible
Respect copyrights

Tämä laite sisältää kopiosuojatekniikkaa, joka on suojattu Yhdysvaltain patenteilla ja muilla Rovi Corporationin immateriaalioikeuksilla. Tekniikan valmistustavan selvittäminen ja laitteen purkaminen on kiellettyä.

Tekijänoikeus Isonsa-Britanniassa

Tallennukseen ja toistoon saatetaan tarvita lupa. Lisätietoja Copyright Act 1956 ja The Performers Protection Acts 1958 to 1972.

Vaatimustenmukaisuus



Tämä laite on direktiivien 2006/95/EC (pienjännite), 2004/108/EC (EMC) oleellisten vaatimusten ja niitä koskevien direktiivien muiden ehtojen mukainen.

Verkkosulake (vain Iso-Britannia)

Tässä tuotteessa voi käyttää hyväksyttyä muottipuristettua pistoketta. Jos verkkosulake on vaihdettava, tilalle on asetettava samanarvoinen sulake kuin pistokkeessa on ilmoitettu (esim. 10 A).

- 1 Irrota sulakekansi ja sulake.
- 2 Uuden sulakkeen on oltava BS 1362 -standardin mukainen ja sen on oltava ASTA:n hyväksymä. Jos sulake katoaa, tarkista oikea sulaketyyppi jälleenmyyjältä.
- 3 Aseta sulakekansi paikalleen.



Huomautus

- Jotta laite olisi EMC-direktiivin (2004/108/EY) mukainen, pistoketta ei saa irrottaa virtajohdosta.

Tavaramerkit



Valmistettu Dolby Laboratoriesin luvalla. Dolby, Pro Logic ja kaksois-D-symboli ovat Dolby Laboratoriesin tavaramerkkejä.



DivX®, DivX Certified® ja niihin liittyvät logot ovat DivX, Inc.:n rekisteröityjä tavaramerkkejä, joihin on käyttö lupa.

DivX Ultra® Certified lisätoimintoja ja huippulaadukkaan sisällön sisältävän DivX® -videon toistoon.

TIETOJA DIVX-VIDEOSTA: DivX® on DivX, Inc.:n kehittämä digitaalinen videomuoto. Tämä on virallinen DivX Certified -laite, joka toistaa DivX-videota. Osoitteessa www.divx.com on lisätietoja, ja sieltä saat ohjelmistotyökaluja, joilla voit muuntaa tiedostot DivX-videoksi.

TIETOJA DIVX VIDEO-ON-DEMANDISTA: Tämä DivX Certified® -laite on rekisteröitävä, jotta sillä voi toistaa DivX VOD (Video-on-demand) -sisältöä. Voit luoda rekisteröintikoodin laitteen asetusvalikon DivX VOD -osassa. Suorita rekisteröinti loppuun ja lue lisää DivX VOD -videosta käyttämällä tätä koodia osoitteessa vod.divx.com.



Windows Windows Media ja Windows-logo ovat Microsoft Corporationin tavaramerkkejä tai rekisteröityjä tavaramerkkejä Yhdysvalloissa ja/tai muissa maissa.

HDMI ja HDMI-logo sekä teräväpiirtomultimedian käyttöliittymä ovat HDMI Licensing LLC:n tavaramerkkejä tai rekisteröityjä tavaramerkkejä Yhdysvalloissa ja muissa maissa.



USB-IF-logot ovat Universal Serial Bus Implementers Forum, Inc.:n tavaramerkkejä.



Alueelliset ilmoitukset

Luokan 1 laserlaitte

Varoitus! Laitteen käyttäminen muulla kuin tässä käyttöohjeessa mainitulla tavalla saattaa altistaa käyttäjän turvallisuusluokan 1 ylittävälle näkymättömälle lasersäteilylle. Oikeus muutoksiin varataan. Laitte ei saa olla alttiina tippu- ja roiskevedelle. Huom. Toiminnanvalitsin on kytketty toisiopuolelle, eikä se kytke laitetta irti sähköverkosta. Sisäänrakennettu verkko-osa on kytkettynä sähköverkkoon aina silloin, kun pistoke on pistorasiassa.

2 Tärkeää

Perehdy kaikkiin ohjeisiin ennen kuin alat käyttää kotiteatteria. Takuu ei ole voimassa, jos vika johtuu siitä, että ohjeita ei ole noudatettu.

Turvallisuus

Sähköiskun tai tulipalon vaara!

- Älä altista tuotetta tai lisätarvikkeita sateelle tai vedelle. Älä aseta nestettä sisältäviä astioita kuten maljakoita tuotteen lähelle. Jos nesteitä kaatuu tuotteen päälle tai sisään, irrota laite heti verkkopistorasiasta. Ota yhteys Philipsin asiakastukeen, jotta tuote tarkastetaan ennen käyttöä.
- Älä aseta tuotetta tai lisätarvikkeita avotulen tai muiden lämmönlähteiden lähelle tai suoraan auringonvaloon.
- Älä koskaan aseta esineitä ilmastointiaukkoihin tai muihin tuotteen aukkoihin.
- Kun järjestelmän virta katkaistaan laitteen katkaisimesta tai irrottamalla pistoke, laite on helppo ottaa uudelleen käyttöön.
- Irrota tuotteen virtajohto pistorasiasta ennen ukkosmyrskyä.
- Irrota virtajohto aina vetämällä pistokkeesta, ei johdosta.

Oikosulun tai tulipalon vaara!

- Ennen kuin liität tuotteen pistorasiaan, varmista, että virran jännite vastaa laitteen takaseinänsä tai pohjaan painettua arvoa. Älä liitä tuotetta pistorasiaan, jos jännite ei ole sama.

Loukkaantumisen tai kotiteatterijärjestelmän vaurioitumisen vaara!

- Käytä seinälle kiinnitettävän tuotteen kiinnittämiseen ainoastaan tuotteen mukana toimitettua telinettä. Kiinnitä järjestelmä seinään, joka kestää tuotteen ja telineen painon. Koninklijke Philips Electronics N.V. Philips ei vastaa virheellisestä seinäkiinnityksestä, jonka seurauksena tapahtuu onnettomuus tai vahinko.
- Kiinnitä jalustalle kiinnitettävät kaiuttimet ainoastaan laitteen mukana toimitettuihin jalustoihin. Kiinnitä jalustat kaiuttimiin tiukasti. Sijoita asennetut jalustat tasaiselle pinnalle, joka kestää kaiuttimen ja jalustan yhteispainon.

- Älä koskaan aseta tuotetta tai muita esineitä virtajohtojen tai muiden elektronisten laitteiden päälle.
- Jos tuotetta kuljetetaan alle 5 °C:n lämpötilassa, poista tuote pakkauksesta ja anna sen lämmetä huoneenlämpöiseksi ennen sen liittämistä virtalähteeseen.
- Näkyvää ja näkymätöntä lasersäteilyä, kun laite on auki. Vältä altistumista säteelle.
- Älä kosketa levykelkan sisäistä optista linssiä.

Ylikuumenemisen vaara!

- Älä koskaan asenna tuotetta ahtaaseen tilaan. Jätä tuotteen ympärille vähintään 10 cm tilaa, jotta ilma pääsee kiertämään. Varmista, että verhot tai muut esineet eivät peitä tuotteen ilmastointiaukkoja.

Saastumisen vaara!

- Älä sekoita vanhoja ja uusia tai hiili- ja alkalipohjaisia paristoja keskenään.
- Poista käytetyt paristot kaukosäätimestä. Poista paristot myös, jos tiedät, ettei kaukosäädintä käytetä pitkään aikaan.
- Paristot ovat ongelmajätettä: toimita käytetyt paristot asianmukaiseen keräyspisteeseen.



Tuotteeseen kiinnitetty yliviivatun roskakorin kuva tarkoittaa, että tuote kuuluu Euroopan parlamentin ja neuvoston direktiivin 2002/96/EY soveltamisalaan. Tutustu paikalliseen sähkö- ja elektroniikkalaitteiden keräysjärjestelmään.

Toimi paikallisten sääntöjen mukaan äläkä hävitä vanhoja tuotteita talousjätteiden mukana.

Tuotteen asianmukainen hävittäminen auttaa vähentämään ympäristölle ja ihmisille mahdollisesti koituvia haittavaikutuksia.



Tuotteessa on akkuja tai paristoja, joita EU:n direktiivi 2006/66/EY koskee. Niitä ei saa hävittää tavallisen kotitalousjätteen mukana.

Tutustu paikalliseen akkujen ja paristojen keräysjärjestelmään. Hävittämällä tuotteet oikein ehkäiset ympäristö- ja henkilöhaittoja.

Tuotteen hoito

- Älä aseta levykelkkaan muita esineitä kuin levyjä.
- Älä aseta naarmuuntuneita tai haljenneita levyjä levykelkkaan.
- Poista levyt levykelkasta, jos laite on käyttämättä pitkään.
- Puhdista laitetta vain mikrokuutiulinalla.

Vanhan tuotteen sekä vanhojen akkujen ja paristojen hävittäminen

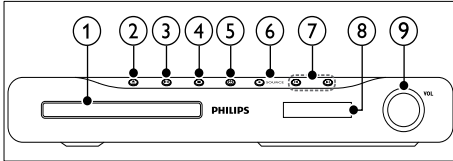


Tuotteen suunnittelussa ja valmistuksessa on käytetty laadukkaita materiaaleja ja osia, jotka voidaan kierrättää ja käyttää uudelleen.

3 Kotiteatterijärjestelmä

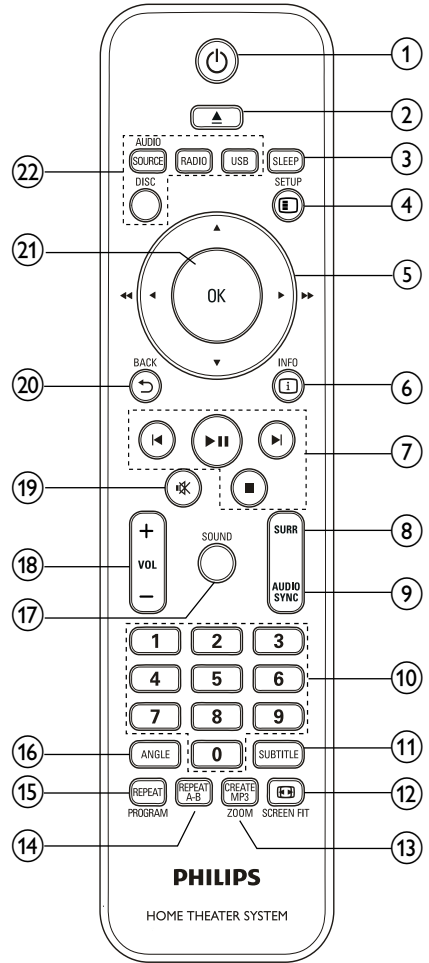
Olet tehnyt erinomaisen valinnan ostaessasi Philipsin laitteen! Käytä hyväksesi Philipsin tuki ja rekisteröi kotiteatteri osoitteessa www.philips.com/welcome.

Päälaite



- ① **Levyalusta**
- ② **▲ (Avaa/Sulje)**
Avaa tai sulkee levyalustan.
- ③ **▶|| (Toisto/Tauko)**
Aloittaa tai keskeyttää levyn toistamisen tai jatkaa sitä.
- ④ **■ (Pysäytä)**
 - Lopettaa toiston.
 - Radiotilassa poistaa nykyisen pikavalinta-aseman.
- ⑤ **⏻ (Valmiustila)**
Käynnistää kotiteatterin tai siirtää sen valmiustilaan.
- ⑥ **SOURCE**
Valitsee kotiteatterin ääni- ja kuvälähteen.
- ⑦ **⏮ / ⏭**
 - Siirtyä edelliseen tai seuraavaan kappaleeseen, osaan tai tiedostoon.
 - Radiotilassa pikavalinta-aseman valitseminen.
- ⑧ **Näyttö**
- ⑨ **Äänvoimakkuuden säätöpyörä**

Kaukosäädin



- ① **Power**
- ② **▲ (Up)**
- ③ **AUDIO SOURCE**
- ④ **DISC**
- ⑤ **OK**
- ⑥ **INFO**
- ⑦ **⏮ (Previous)**
- ⑧ **⏭ (Next)**
- ⑨ **SOUND**
- ⑩ **1-9**
- ⑪ **0**
- ⑫ **REPEAT PROGRAM**
- ⑬ **REPEAT A-B**
- ⑭ **CREATE M.P.S**
- ⑮ **ANGLE**
- ⑯ **BACK**
- ⑰ **VOL**
- ⑱ **⏻ (Sleep)**
- ⑲ **⏸ (Pause)**
- ⑳ **⏪ (Fast Previous)**
- ㉑ **⏩ (Fast Next)**
- ㉒ **⏹ (Power Off)**

- ① **⏻ (Valmiustila)**
Käynnistää kotiteatterin tai siirtää sen valmiustilaan.
- ② **▲ OPEN/CLOSE**
Avaa tai sulkee levyalustan.
- ③ **SLEEP**
Siirtää kotiteatterin valmiustilaan valitun ennalta määritetyn ajan kuluttua.
- ④ **⏸ SETUP**
Avaa tai sulkee asetusvalikon.
- ⑤ **▲▼◀▶ (Navigointipainikkeet)**
- Valikoissa siirtyminen.
 - Videotilassa voit siirtyä nopeasti eteen- tai taaksepäin painamalla vasemmalle tai oikealle osoittavaa painiketta.
 - Radiotilassa voit hakea radioasemaa painamalla vasemmalle tai oikealle osoittavaa painiketta. Voit hienosäätää radiotaajuutta painamalla ylös tai alas osoittavaa painiketta.
- ⑥ **ℹ INFO**
Näyttää nykyiset toistotiedot.
- ⑦ **Toistopainikkeet**
Toiston ohjaaminen.
- ⑧ **SURR (Surround-ääni)**
Siirtyy käyttämään surround- tai stereoääntä.
- ⑨ **AUDIO SYNC**
- Valitsee audiokielen tai -kanavan.
 - Synkronoi ääni videon kanssa pitämällä painiketta alhaalla. Käyttö painikkeilla +/-.
- ⑩ **Numeropainikkeet**
Valitsee soitettavan laitteen.
- ⑪ **SUBTITLE**
Videon tekstityskielen valitseminen.
- ⑫ **Ⓜ SCREEN FIT**
Sovittaa kuvasuhteen television kuvaruudun mukaan.
- ⑬ **CREATE MP3/ZOOM**
- Avaa valikon MP3-tiedoston luomiseksi.
 - Zoomaa videon kohtaukseen tai kuvaan.
- ⑭ **REPEAT A-B**
Merkitsee kaksi osan tai raidan kohtaa uusintatoistoa varten tai poistaa uusintatoistotilan käytöstä.
- ⑮ **REPEAT / PROGRAM**
- Valitsee toistotilan tai poistaa sen käytöstä.
 - Radioasemien ohjelmointi radiotilassa.
- ⑯ **ANGLE**
Näyttää eri kamerakulmien asetukset.
- ⑰ **SOUND**
Valitsee äänitilan.
- ⑱ **VOL +/-**
Lisää tai vähentää äänenvoimakkuutta.
- ⑲ *** (Mykistys)**
Mykistää tai palauttaa äänen.
- ⑳ **↶ BACK**
Palaa edelliseen valikkonäyttöön.
- ㉑ **OK**
Vahvistaa syötetyn tiedon tai valinnan.
- ㉒ **SOURCE-painikkeet**
- **AUDIO SOURCE:** Valitsee audiotulolähteen.
 - **RADIO:** Valitsee FM-radion.
 - **USB:** Siirtyy USB-muistilaitteeseen.
 - **DISC:** Siirtyy levylähteeseen.

4 Kotiteatterijärjestelmän liittäminen

Tässä luvussa on ohjeita kotiteatterin liittämisestä televisioon ja muihin laitteisiin. Kotiteatterin perusliitännät ja lisätarvikkeet on esitely pikaoppaassa. Kattava interaktiivinen opas on osoitteessa www.connectivityguide.philips.com.

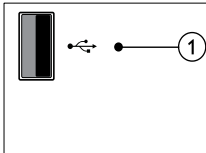
Huomautus

- Tuotteen takaosan tai pohjan tyyppikilvessä on tunnistetietoja ja jännitemerkintä.
- Varmista ennen liitännöjen tekemistä, että kaikki laitteet on irrotettu virtalähteestä.

Liittimet

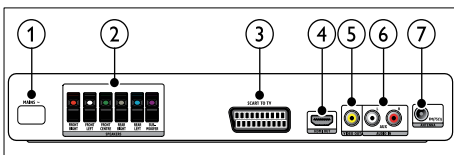
Muiden laitteiden liittäminen kotiteatterisiin.

Televisiion sivussa olevat liittimet



- ① (USB)
USB-muistilaitteen ääni-, video- tai kuvatulo.

Takaosan liittimet



- ① AC MAINS~ -liitäntä
Virtalähteen liitäntä.
- ② SPEAKERS
Kaiuttimien ja subwooferin liitäntä.
- ③ SCART TO TV
Televisiion Scart-tulon liitäntä.
- ④ HDMI OUT
Televisiion HDMI-tulon liitäntä.

- ⑤ VIDEO OUT
Televisiion komposiittivideotulon liitäntä.
- ⑥ AUDIO IN-AUX
Televisiion tai analogisen laitteen analogisen äänilähdön liitäntä.
- ⑦ FM ANTENNA
FM-antennin liitäntä radiovastaanottoa varten.

Televisiion liitännät

Liitä kotiteatteri suoraan televisioon jollakin seuraavista liittimistä (laadukkaimmasta videolaadusta peruslaatuun):

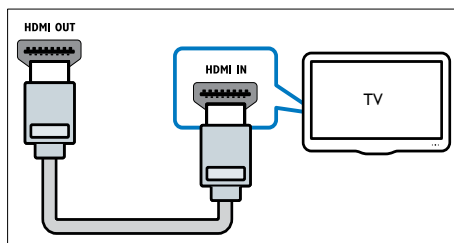
- ① HDMI
- ② SCART
- ③ Komposiittivideo

1. vaihtoehto: TV:n liittäminen HDMI-liitäntään

Huomautus

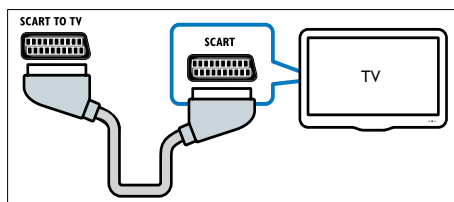
- Jos HDTV:ssä on DVI-liitin, käytä HDMI/DVI-sovitinta.

(Kaapeli on lisävaruste)



2. vaihtoehto: TV:n liittäminen Scart-liitäntään

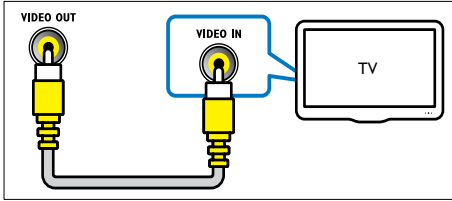
(Kaapeli on lisävaruste)



3. vaihtoehto: TV:n liittäminen komposiittivideoliitäntään (CVBS)

Huomaus

- Komposiittivideokaapelissa tai -liittämissä voi lukea **AV IN**, **VIDEO IN**, **COMPOSITE** tai **BASEBAND**.

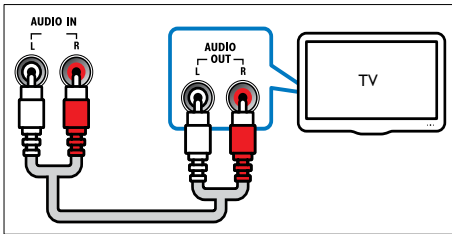


Äänen liittäminen televisiosta tai muista laitteista

Käytä kotiteatteria äänen toistamiseen TV:stä tai muusta laitteesta, kuten kaapelivastaanottimesta.

Vihje

- Valitse äänilähde painamalla **AUDIO SOURCE**-painiketta.



5 Kotiteatterin käyttäminen

Tässä luvussa on tietoja siitä, miten kotiteatterilla voi toistaa mediaa useista eri lähteistä.

Ennen aloittamista

Tarkista seuraavat asiat:

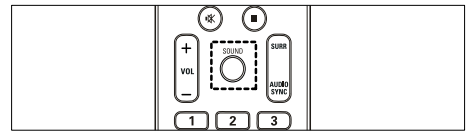
- Tee tarvittavat liitännät ja suorita asennus pikaoppaassa kuvatulla tavalla.
- Vaihda TV oikeaan lähteeseen kotiteatteria varten.

Äänen valinta

Tässä luvussa kerrotaan, miten valitaan paras ääni videolle tai musiikille.

Äänitilan muuttaminen

Valitse videolle tai musiikille sopiva esimääritetty äänitila.



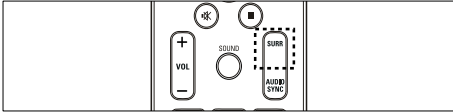
Selaa äänitiloja painamalla **SOUND** -painiketta toistuvasti.

Äänitila	Kuvaus
ACTION / ROCK	Parannettu ala- ja yläalue. Soveltuu erityisesti toimintaelokuviin ja rock- tai pop-musiikille.
DRAMA / JAZZ	Selkeä keski- ja yläalue. Soveltuu erityisesti draamaelokuviin ja jazz-musiikille.
CONCERT/ CLASSIC	Neutraali ääni. Soveltuu erityisesti livekonserttien ja klassisen musiikin kuunteluun.
SPORTS	Maltillinen keskitaajuus ja surround-tehosteet kirkastavat äänet ja korostavat urheilutapahtumien tunnelmaa.

Äänitila	Kuvaus
NIGHT	Tämä dynaamisesti ohjattu äänitila sopii elokuvien katselemiseen yöllä ja rauhallisen taustamusiikin kuuntelemiseen.

Surround-tilan muuttaminen

Surround-tiloilla koet täydellisen kuunteluelämyksen.



Paina **SURR**-painiketta toistuvasti, kun haluat selata surround-tiloja.

Asetus	Kuvaus
MULTI-CHANNEL	Vaikuttava monikanavaääni takaa laadukkaan elokuvanautinnon.
STEREO	Kaksikanavainen stereoääni. Soveltuu musiikin kuunteluun.

Levyn toistaminen

Kotiteatteri voi toistaa erityyppisiä levyjä, kuten videoita, äänilevyjä ja jopa useita mediatyyppejä sisältäviä levyjä (esimerkiksi CD-R-levy, jossa on JPEG-kuvia ja MP3-musiikkitiedostoja).

- 1 Aseta levy kotiteatteriin.
- 2 Paina **DISC**.
↳ Levyn toisto alkaa tai levyn päävalikko tulee näkyviin.
- 3 Ohjaa toistoa seuraavilla painikkeilla:

Painike	Toimenpide
Navigointipainikkeet	Valikoissa siirtyminen.
OK	Vahvistaa syötetyn tiedon tai valinnan.
▶ 	Aloittaa tai keskeyttää levyn toistamisen tai jatkaa sitä.
■	Lopettaa toiston.

Painike	Toimenpide
◀ / ▶	Siirtyy edelliseen tai seuraavaan kappaleeseen, osaan tai tiedostoon.
◀◀ / ▶▶	Nopea siirtyminen eteen- tai taaksepäin. Hakunopeus muuttuu toistuvasti painettaessa.
ZOOM	Zoomaa videon kohtaukseen tai kuvaan.
REPEAT A-B	Merkitsee kaksi osan tai raidan kohtaa uusintatoistoa varten tai poistaa uusintatoistotilan käytöstä.
SCREEN FIT	Sovittaa kuvasuhteen television kuvaruudun mukaan.

Videoasetusten käyttö

Videon katsomisen aikana voi käyttää useita hyödyllisiä ominaisuuksia.

Huomaus

- Käytettävissä olevat videoasetukset riippuvat videolähteestä.

Painike	Toimenpide
▲ / ▼	Hidas haku eteen- tai taaksepäin. Hakunopeus muuttuu toistuvasti painettaessa. VCD/SVCD: hidas haku taaksepäin ei onnistu.
AUDIO SYNC	Valitsee audiokielen tai -kanavan.
SUBTITLE	Videon tekstityskielen valitseminen.
INFO	Näyttää nykyiset toistotiedot.
REPEAT	Osan tai nimikkeen uusintatoisto.
ANGLE	Näyttää eri kamerakulmien asetukset.

Kuva-asetusten käyttö

Kuvien katsomisen aikana voi käyttää useita hyödyllisiä ominaisuuksia.

Painike	Toimenpide
▲ / ▼	Kääntää kuvan pysty- tai vaaka-asentoon.
◀ / ▶	Kuvan kiertäminen myötä- tai vastapäivään.
◀▶	Siirtyminen edelliseen tai seuraavaan kuvaan.
REPEAT	Toistaa kansiossa olevan yksittäisen tiedoston tai koko kansion uudelleen.
INFO	Näyttää valokuva-albumit pikkukuvanäkymässä.

Ääniasetusten käyttö

Äänen toistamisen aikana voi käyttää useita hyödyllisiä ominaisuuksia.

Painike	Toimenpide
REPEAT	Toistaa raidan tai koko levyn.

Toistaminen USB-muistilaitteesta

Kotiteatterissa on USB-liitäntä, jonka avulla voit katsella valokuvia, kuunnella musiikkia tai katsella elokuvia, jotka on tallennettu USB-muistilaitteeseen.

- 1 Liitä USB-muistilaite kotiteatteriin.
- 2 Paina **USB**.
↳ Sisällönselausvalikko tulee näkyviin.
- 3 Valitse tiedosto ja paina **OK**.
- 4 Ohjaa toistoa (katso 'Levyn toistaminen' sivulla 9) toistopainikkeilla.

Huomautus

- Jos USB-muistilaite ei sovi liittimeen, käytä USB-jatkokaapelia.
- Kotiteatterijärjestelmä ei tue digitaalikameroita, jotka tarvitsevat tietokoneohjelman kuvien näyttämiseen.
- USB-muistilaitteen on oltava FAT- tai DOS-formatoitu ja massamuistityyppi-yhteensopiva.

Lisää levy- tai USB-toistotoimintoja

Videoiden ja kuvien toistamiseen levytä ja USB-muistilaitteelta on olemassa lukuisia lisäominaisuuksia.

Musiikkidiaesityksen toistaminen

Voit luoda musiikkidiaesityksen toistamalla musiikkitiedostoja ja kuvia samanaikaisesti. Tiedostojen on oltava samalla levyllä tai samassa USB-muistilaitteessa.

- 1 Valitse musiikkiraita ja paina **OK**-painiketta.
- 2 Paina **BACK**-painiketta ja siirry kuvakansioon.
- 3 Aloita diaesitys valitsemalla kuva ja painamalla **OK**-painiketta.
- 4 Pysäytä diaesitys painamalla **■**-painiketta.
- 5 Pysäytä musiikin toisto painamalla **■**-painiketta.

Äänen synkronointi videon kanssa

Jos ääni ja video eivät ole synkronoitu, voit viivyttää ääntä, jotta se on samassa tahdissa kuvan kanssa.

- 1 Pidä **AUDIO SYNC** -painiketta painettuna, kunnes näyttöpaneeliin ilmestyy audio sync -viesti.
- 2 Synkronoi ääni ja kuva painamalla **+/-**-painiketta viiden sekunnin kuluessa.

Siirtyminen toistettaessa tiettyyn kohtaan

Nopea siirtyminen videon tiettyyn kohtaan antamalla kohtauksen aika.

- 1 Paina videon toiston aikana **INFO**-painiketta.
- 2 Valitse **Navigointipainikkeet** ja **OK** ja valitse
 - **[Nimikkeen aika]**: Nimikkeen aika.
 - **[Osan aika]**: Osan aika.
 - **[Levy aika]**: Levyn aika.
 - **[Kpl aika]**: Raidan aika.
- 3 Anna kohtauksen aika ja paina sitten **OK**-painiketta.

Radiotoisto

Kotiteatteriin voi tallentaa jopa 40 radioasemaa.

- 1 Tarkista, että FM-antenni on liitetty laitteeseen.
- 2 Paina **RADIO**.
↳ Teksti **AUTO INSTALL...PRESS PLAY** näkyy näyttöpaneelissa, jos et ole asentanut radioasemia. Paina **▶▶**.
- 3 Ohjaa toistoa seuraavilla painikkeilla:

Painike	Toimenpide
◀ / ▶	Pikavalinta-aseman valitseminen.
◀◀ / ▶▶	Radioaseman haku.
▲▼	Radiotaajuuden hienosäätö.
■	Poista pikavalintakanava painamalla pitkään. Lopeta radioasemien asennus painamalla tätä painiketta.

PROGRAM	Manuaalinen: Siirry ohjelmointitilaan painamalla kerran. Toinen painallus tallentaa radioaseman. Automaattinen: Jos haluat asentaa radioasemat uudelleen, paina painiketta viiden sekunnin ajan.
---------	--

Huomaus

- AM- ja digitaaliradiota ei tueta.
- Jos stereosignaalia ei havaita, sinut kehoitetaan asentamaan radioasemat uudelleen.
- Parhaan vastaanoton saat asettamalla antennin etäälle televisiosta ja muista säteilylähteistä.

Äänen toistaminen televisiosta tai muista laitteista

Valitse liitetyn laitteen äänilähde (katso 'Äänen liittäminen televisiosta tai muista laitteista' sivulla 8) painamalla toistuvasti **AUDIO SOURCE**-painiketta.

MP3-äänitiedostojen luominen

Muunna CD-äänilevyt MP3-äänitiedostoiksi kotiteatterin avulla.

- 1 Aseta CD-äänilevy (CDDA/HDCD) kotiteatteriin.
- 2 Liitä USB-muistilaitte kotiteatteriin.
- 3 Paina äänen toistamisen aikana **CREATE MP3**-painiketta.
- 4 Valitse **[Kyllä]** ja vahvista painamalla **OK**.

CREATE MP3			
OPTIONS		TRACK	
Speed	Normal	<input type="radio"/> Track01	04:14
Bitrate	128kbps	<input type="radio"/> Track02	04:17
CRT ID3	Yes	<input type="radio"/> Track03	03:58
Device	USB1	<input type="radio"/> Track04	04:51
SUMMARY		<input type="radio"/> Track05	03:53
Select Track	0	<input type="radio"/> Track06	04:09
Time	00:00	<input type="radio"/> Track07	04:38
Start	Exit	Select All	Deselect All

- 5 Valitse asetukset **[ASETUKSET]**-ruudussa ja paina **OK**-painiketta.
 - **[Nopeus]**: Tiedoston kirjoitusnopeuden valitseminen.
 - **[Bit/s]**: Muunnoksen laadun valitseminen.
 - **[Teksti ID3:een]**: MP3-tiedostojen tietojen kopiointi.
 - **[Laitte]**: Sen USB-laitteen valitseminen, johon MP3-tiedostot tallennetaan.
- 6 Avaa **[KAPPALE]**-ruutu painamalla **▶**-painiketta.

- 7 Valitse ääniraita ja paina **OK**-painiketta.
- **[Valitse kaikki]**: Kaikkien raitojen valitseminen.
 - **[Ei mitään]**: Kaikkien raitojen valinnan poistaminen.
- 8 Muunna valitsemalla valikosta **[Aloita]** ja paina sitten **OK**-painiketta.
- ↳ USB-muistilaitteeseen luodaan automaattisesti uusi kansio kaikille uusille MP3-äänitiedoille.
- Sulje valikko valitsemalla **[Lopeta]** ja painamalla sitten **OK**-painiketta.



Huomautus

- Älä paina mitään painikkeita muuntamisen aikana.
- DTS-CD-levyjä ja kopiosuojattuja CD-levyjä ei voi muuntaa.
- MP3-tiedostoja ei voi tallentaa USB-muistilaitteeseen, joka on kirjoitus- tai salasanasuojattu.

6 Asetusten muuttaminen

Tässä luvussa kerrotaan, miten kotiteatterin asetuksia muutetaan.



Varoitus

- Useat asetukset on jo määritetty niin, että kotiteatteri toimii parhaalla mahdollisella tavalla. Jos sinulla ei ole erityistä syytä muuttaa asetuksia, on paras käyttää oletusasetuksia.

Asetusvalikon avaaminen

- 1 Paina **⏏**SETUP.
- ↳ Näkyviin tulee seuraava valikko:

Merkki	Kuvaus
	[Yleiset asetukset]
	[Audioaset.]
	[Videoaset.]
	[Omat asetukset]

- 2 Valitse asetusvalikko ja paina **OK**-painiketta. Seuraavissa osissa kerrotaan, kuinka kotiteatterin asetuksia voi muuttaa.
- 3 Palaa edelliseen valikkoon painamalla **⏏** **BACK** tai poistu painamalla **⏏** **SETUP**.



Huomautus

- Harmaana näkyviä asetuksia ei voi muuttaa.

Yleisten asetusten muuttaminen

- 1 Paina **⏏**SETUP.
- 2 Valitse **[Yleiset asetukset]** ja paina **OK**-painiketta.

- 3 Valitse ja muokkaa seuraavia asetuksia:
- **[Levylukko]:** Levyn käytön rajoittaminen. Levyn toistamiseen tarvitaan salasana (PIN-koodi).
 - **[Näyttöhimmi]:** Näyttöpaneelin kirkkauden säätäminen.
 - **[Valikkokieli]:** Näyttövalikon kielen valitseminen.
 - **[Ruudunsääst.]:** Näytönsäästäjätilan ottaminen käyttöön ja poistaminen käytöstä. Jos näytönsäästäjätila on käytössä, näyttö siirtyy valmiustilaan, kun se on ollut 10 minuuttia käyttämättä (esimerkiksi tauko- tai pysäytystilassa).
 - **[Uniajastin]:** Uniajastimen määrittäminen siten, että kotiteatteri siirtyy valmiustilaan tietyn ajan kuluttua.
 - **[Autom. valmiustila]:** Automaattisen valmiustilan ottaminen käyttöön ja poistaminen käytöstä. Jos se on käytössä, kotiteatteri siirtyy valmiustilaan, kun sitä ei ole käytetty 30 minuuttia (esimerkiksi kun toisto on keskeytetty tai pysäytetty).
 - **[DivX® VOD Code]:** Näyttää kotiteatterin DivX VOD -rekisteröintikoodin.
- 4 Vahvista valinta painamalla **OK**.

Huomautus

- Ennen kuin ostat DivX-videoita ja katset niitä kotiteatterijärjestelmälläsi, rekisteröi kotiteatterisi DivX VOD -koodia käyttäen osoitteessa www.divx.com.

Ääniasetusten muuttaminen

- 1 Paina **⏏**SETUP.
- 2 Valitse **[Audioaset.]** ja paina sitten **OK**.
- 3 Valitse ja muokkaa seuraavia asetuksia:
 - **[Kaiutuvoim.]:** Yksittäisten kaiuttimien äänenvoimakkuuden säätäminen mahdollisimman tasapainoisen äänen saamiseksi.
 - **[Kaiutinviihe]:** Keski- ja takakaiuttimien viiveajan määrittäminen samantasoisien äänen saamiseksi kaikista kaiuttimista.

- **[HDMI-ääni]:** Television HDMI-äänilähdön ottaminen käyttöön ja poistaminen käytöstä.
- **[Audio Sync]:** Äänilähdön viiveen määrittäminen videolevyä toistettaessa.
- **[Prologic II Mode]:** Videoon tai musiikkiin sopivan 5.1 surround -tilan valitseminen.

- 4 Vahvista valinta painamalla **OK**.

Huomautus

- HDMI-asetuksissa television on oltava liitettynä HDMI-liitännän kautta.

Videoasetusten muuttaminen

- 1 Paina **⏏**SETUP.
- 2 Valitse **[Videoaset.]** ja paina sitten **OK**.
- 3 Valitse ja muokkaa seuraavia asetuksia:
 - **[TV-järjestelmä]:** Television kanssa yhteensopivan TV-järjestelmän valitseminen.
 - **[TV-näyttö]:** TV-ruudulle sopivan kuvien näyttömuodon valitseminen.
 - **[väriasetus]:** Esimääritetyn väriasetuksen valitseminen.
 - **[HDMI-asetukset]:** Television HDMI-videotarkkuuden ja laajakuvanäyttömuodon valitseminen. Laajakuvanäyttövaihtoehto on valittavissa ainoastaan TV:n 16:9-laajakuvan näyttöasetuksissa.
 - **[HD JPEG]:** tarkkojen JPEG-kuvien näyttämisen ottaminen käyttöön ja poistaminen käytöstä.

- 4 Vahvista valinta painamalla **OK**.

Huomautus

- Paras asetus on automaattisesti valittuna televisiossa. Jos haluat vaihtaa asetusta, varmista, että televisio tukee uutta asetusta.
- Jotkin videoasetukset riippuvat videolähteestä. Varmista, että levy ja televisio tukevat asetusta tai toimintoa.
- HDMI-asetuksissa television on oltava liitettynä HDMI-liitännän kautta.

Omien asetusten muuttaminen

- 1 Paina **⏏**SETUP.
- 2 Valitse **[Omat asetukset]** ja paina **OK**-painiketta.
- 3 Valitse ja muokkaa seuraavia asetuksia:
 - **[Ääni]** : Videon äänen kielen valitseminen.
 - **[Tkstitys]** : Videon tekstityskielen valitseminen.
 - **[Levyvalikko]** : Videolevyn valikkokielen valitseminen.
 - **[Lukitus]** : Ikäluokituksen sisältävien levyjen käytön rajoittaminen. Jos haluat toistaa kaikki levyt välittämättä ikäluokituksista, valitse taso 8.
 - **[PBC]** : Näyttää tai ohittaa VCD- ja SVCD-levyjen sisältövalikot.
 - **[MP3]/JPEG:n näyttö** : Näyttää MP3/JPEG-kansiot tai kaikki tiedostot.
 - **[Salasana]** : Rajoitetun levyn toistamiseen tarvittavan PIN-koodin määrittäminen tai vaihtaminen. Jos käytössä ei ole PIN-koodia tai olet unohtanut sen, kirjoita **0000**.
 - **[DivX Teksti]** : Valitse DivX-tekstitystä tukeva merkistö.
 - **[Versiotiedot]** : Näyttää kotiteatterin ohjelmistoversion.
 - **[Oletus]** : Kotiteatterin tehtaalla ohjelmoitujen oletusasetusten palauttaminen.
- 4 Vahvista valinta painamalla **OK**.



Huomaus

- Jos haluamasi levyn kieli ei ole käytettävissä, voit valita luettelosta **[Muu]**-asetuksen ja kirjoittaa 4-numeroisen kielikoodin, jonka voit valita tämän oppaan lopusta.
- Jos valitset kielen, jota ei ole levyllä, kotiteatteri käyttää levyn oletuskieltä.
- Levylukon, salasanan (PIN-koodin) ja lapsilukkoasetusten oletusarvoja ei voi palauttaa.

7 Ohjelmiston päivittäminen

Kun tarkistat uudet päivitykset, vertaa kotiteatterin nykyisen ohjelmiston versiota Philipsin sivustossa mahdollisesti olevaan uusimpaan ohjelmistoversioon.

Ohjelmistoversion tarkistaminen

- 1 Paina **⏏**SETUP.
- 2 Valitse **[Omat asetukset]** > **[Versiotiedot]** ja paina **OK**-painiketta.
 - ↳ Ohjelmiston versiotiedot näytetään.

Ohjelmiston päivittäminen CD-R-levyltä tai USB-laitteelta

- 1 Tarkista uusin ohjelmistoversio osoitteesta www.philips.com/support.
 - Hae laitteesi malli ja napsauta kohtaa Ohjelmistot ja ohjaimet.
- 2 Lataa ohjelmisto CD-R-levylle tai USB-muistilaitteelle.
- 3 Aseta CD-R-levy tai liitä USB-muistilaite kotiteatteriin.
- 4 Vahvista päivitys noudattamalla TV:n ohjeita.
 - ↳ Kun päivitys on valmis, kotiteatteri sammuu ja käynnistyy uudelleen automaattisesti.
 - Jos näin ei tapahdu, irrota virtajohto muutamaksi sekunniksi ja liitä se sitten uudelleen.



Varoitus

- Älä katkaise laitteen virtaa tai poista CD-R-levyä tai irrota USB-laitetta kesken ohjelmistopäivityksen. Kotiteatteri voi vahingoittua.

8 Tuotetiedot



Huomautus

- Muotoilu ja tiedot voivat muuttua ilman erillistä ilmoitusta.

Aluekoodi

Aluekoodi on merkitty kotiteatterin takapaneelissa tai pohjassa olevaan tyyppikilpeen.

Maa	DVD
Eurooppa, Iso-Britannia	
Tyyneenmeren puoleinen Aasia, Taiwan, Korea	
Latinalainen Amerikka	
Australia, Uusi-Seelanti	
Venäjä, Intia	
Kiina	

Toistettavat levyt

DVD-Video, DVD+R/+RW, DVD-R/-RW, DVD+R DL, CD-R/CD-RW, Audio CD, Video CD/SVCD, Picture CD, MP3-CD, WMA-CD, DivX-CD, USB-muistilaite

Tiedostomuoto

- Ääni: .mp3, .wma
- Video: .divx, .divx ultra, .mpeg, .mpg, .wmv (simple profile)
- Kuva: .jpeg, .jpg

Vahvistin

- Kokonaislähtöteho: 600 W RMS (30 % THD)
- Taajuusvaste: 20 Hz–20 kHz
- Signaali/kohina-suhde: >65 dB (CCIR) / (A-painotettu)
- Tuloherkkyys:
 - AUX: 2 V

Video

- Signaalijärjestelmä: PAL/NTSC
- HDMI-lähtö: 480i/576i, 480p/576p, 720p, 1080i, 1080p

Ääni

- Näytteenottataajuus:
 - MP3: 32 kHz, 44,1 kHz, 48 kHz
 - WMA: 44,1 kHz, 48 kHz
- Vakiobittinopeus:
 - MP3: 112–320 kbps
 - WMA: 64–192 kbps

Radio

- Viritysalue: FM 87,5–108 MHz (50/100 kHz)
- Signaali/kohina-suhde: FM 50 dB
- Taajuusvaste: FM 180 Hz–10 kHz

USB

- Yhteensopivuus: Hi-Speed USB (2.0)
- Luokat: UMS (USB Mass Storage Class)
- Tiedostojärjestelmä: FAT12, FAT16, FAT32
- Tuetun muistin enimmäiskoko: < 160 Gt.

Päälaite

- Virtalähde: 220–240 V, ~50 Hz
- Virrankulutus: 100 W
- Virrankulutus valmiustilassa: ≤0,9 W
- Mitat (LxKxS): 360 x 58 x 320 mm
- Paino: 2,84 kg

Subwoofer

- Impedanssi: 8 ohmia
- Kaiutinelementit: 165 mm (6,5") bassokaiutin
- Taajuusvaste: 20 Hz–150 Hz
- Mitat (LxKxS): 122,6 x 307 x 369 mm
- Paino: 3,84 kg
- Kaapelin pituus: 3 m

Kaiuttimet

- Järjestelmä: Täyden kantaman satelliitti
- Kaiuttimen impedanssi: 8 ohmia (keskikaiutin), 4 ohmia (etu-/takakaiuttimet)
- Kaiutinelementit: 3-tuumainen kokoaluekaiutin
- Taajuusvaste: 150 Hz–20 kHz
- Mitat (WxHxD):
 - Keskikaiuttimet: 160,9 x 95 x 92 mm
 - Etukaiutin: 95 x 160,9 x 87 mm
 - Takakaiutin: 254 x 1001,5 x 254 mm

- Paino:
 - Keskikaiutin: 0,77 kg
 - Etukaiutin: 0,56 kg/kpl
 - Takakaiutin: 3,25 kg/kpl
- Kaapelin pituus:
 - Keskikaiutin: 2 m
 - Etukaiutin: 3 m
 - Takakaiutin: 10 m

Lasertiedot

- Tyyppi: puolijohdelaser GaAlAs (CD)
- Aallonpituus: 645–665 nm (DVD), 770–800 nm (CD)
- Lähtöteho: 6 mW (DVD), 7 mW (VCD/CD)
- Säteen poikkeama: 60 astetta

9 Vianmääritys



Vakava varoitus

- Sähköiskun vaara. Älä koskaan avaa tuotteen runkoa.

Älä yritä korjata tuotetta itse, jotta takuu ei mitätöidy.

Jos sinulla on ongelmia laitteen käytön kanssa, tarkista seuraavat seikat, ennen kuin otat yhteyden huoltoon. Jos ongelma ei ratkea, rekisteröi tuote ja saat tukea osoitteessa www.philips.com/welcome.

Kun otat yhteyttä Philipsiin, sinulta kysytään laitteen malli ja sarjanumero. Malli- ja sarjanumero ovat laitteen tausta- tai alapuolella. Kirjoita numerot tähän:

Mallinumero _____

Sarjanumero _____

Päälaite

Kotiteatterijärjestelmän painikkeet eivät toimi.

- Irrota kotiteatterin virtajohto muutamaksi minuutiksi ja liitä se uudelleen.

Kuva

Ei kuvaa.

- Varmista, että TV:ssä on oikea lähde kotiteatteria varten.
- Jos näin käy muutettaessa TV-järjestelmää, käytä oletustilaa: 1) Avaa levykelkka painamalla **▲**-painiketta. 2) Paina **Numeropainikkeet3**.

HDMI-liitännän kautta ei näy kuvaa.

- Tarkista, ettei HDMI-kaapeli ole vioittunut. Vaihda tilalle uusi HDMI-kaapeli.
- Jos näin käy muutettaessa HDMI-videotarkkuutta, käytä oletustilaa: 1) Avaa levykelkka painamalla **▲**-painiketta. 2) Paina **Numeropainikkeet 1**.

Ääni

Ääntä ei kuulu.

- Varmista, että äänikaapelit on liitetty, ja valitse oikea lähde (esimerkiksi **AUDIO SOURCE**) laitteelle, josta haluat toistaa.

HDMI-liitännän kautta ei kuulu ääntä.

- Ääntä ei ehkä kuulu, jos liitetty laite ei ole HDCP (High-bandwidth Digital Content Protection) -yhteensopiva tai jos se on ainoastaan DVI-yhteensopiva. Käytä analogista tai digitaalista ääniliitäntää.
- Varmista, että **[HDMI-ääni]** on käytössä.

TV-ohjelman ääni ei kuulu.

- Liitä äänikaapeli kotiteatterin äänitulosta television äänilähtöön ja valitse oikea äänilähde painamalla **AUDIO SOURCE** -painiketta toistuvasti.

Vääristynyt ääni tai kaiku.

- Varmista, että TV:n ääni on mykistetty tai vähimmäistasolla, jos toistat ääntä kotiteatterin kautta.

Ääni ja video eivät ole synkronoitu.

- 1) Pidä toiston aikana **AUDIO SYNC** -painiketta alhaalla. 2) Paina viiden sekunnin kuluessa +/- .

Toistaminen

Levyä ei voi toistaa.

- Puhdista levy.
- Varmista, että kotiteatteri tukee levyä (katso 'Tuotetiedot' sivulla 15).
- Varmista, että kotiteatteri tukee DVD:n aluekoodia.
- DVD±RW- tai DVD±R-levyt: varmista, että levy on viimeistelty.

DivX-videotiedostojen toisto ei onnistu.

- Tarkista, että DivX-tiedosto on koodattu DivX-muuntimella kotiteatteritilaan.
- Varmista, että DivX-videotiedosto on kokonainen.

DivX-tekstitys ei näy oikein.

- Varmista, että tekstitystiedoston nimi vastaa elokuvan tiedostonimeä.
- Valitse oikea merkistö: 1) Paina **⏏** **SETUP** -painiketta. 2) Valitse **[Omat asetukset]**. 3) Valitse **[DivX Teksti]**. 4) Valitse tuettu merkistö. 5) Paina **OK**-painiketta.

USB-muistilaitteen sisältöä ei voi lukea.

- Varmista, että USB-muistilaitteen muoto on yhteensopiva kotiteatterin kanssa (katso 'Tuotetiedot' sivulla 15).
- Varmista, että USB-muistilaite on alustettu tiedostojärjestelmällä, jota kotiteatterijärjestelmä tukee (NTFS ei ole tuettu).

TV-ruudussa näkyy teksti No entry tai x.

- Toimintoa ei voi käyttää.

10 Hakemisto

A

aluekoodi	15
asetukset	
audio	13
esiasetukset	14
lapsilukko	14
tehdasasetusten palauttaminen	14
video	13
yleistä	12
asetusten muuttaminen	12
audio	
asetukset	13
kieli	14, 9
liitäntä	8
synkronointi videon kanssa	10

Ä

ääni	
surround	9
tila	8
vianmääritys	16

D

diaesitys	
musiikkidiaesityksen toistaminen	10
DivX	
tekstitys	14

E

esittely	
kaukosäädin	5
liittimet	7
päälaite	5

H

hoito	4
--------------	---

K	
kaukosäädin	5
kieli	
audio	14
levyvalikko	14
näyttökieli	12
tekstitys	14
kierrätys	4
kuva	
diaesitys	10
vianmääritys	16

L	
levy	
toisto	9
tuetut levyt	15
liitântä	
muut laitteet	8
opas	7
Televisio	7
TV:n ääni	8, 11
liittimet	7

M	
MP3	
luo MP3-tiedostoja	11

O	
ohjelmisto	
päivitys	14
versio	14

R	
radio	
ohjelmointi	11
toisto	11
virittäminen	11

S	
salasana	14

T	
tekstitys	
kieli	9
tiedostomuodot	15
toisto	
levy	9
radio	11
USB-massamuistilaite	10
valinnat	9
vianmääritys	17
tuotteen hävittäminen	4
tuotteen hoito	4
tuotteen tekniset tiedot	15
turvallisuus	3
TV	
liitântä	7
TV:n ääni	8, 11

U	
USB	
ohjelmistopäivitys	14
toisto	10
uusinta	9

V	
vahvistin	15
vianmääritys	16
video	
äänen synkronointi	10
asetukset	13
valinnat	9
videon aikahaku	11

Y	
yhteystiedot	16

Language Code

Abkhazian	6566
Afar	6565
Afrikaans	6570
Amharic	6577
Arabic	6582
Armenian	7289
Assamese	6583
Avestan	6569
Aymara	6589
Azerhijani	6590
Bahasa Melayu	7783
Bashkir	6665
Belarusian	6669
Bengali	6678
Bihari	6672
Bislama	6673
Bokmål, Norwegian	7866
Bosanski	6683
Brezhoneg	6682
Bulgarian	6671
Burmese	7789
Castellano, Español	6983
Catalán	6765
Chamorro	6772
Chechen	6769
Chewa; Chichewa; Nyanja	7889
中文	9072
Chuang; Zhuang	9065
Church Slavic; Slavonic	6785
Chuvash	6786
Corsican	6779
åesky	6783
Dansk	6865
Deutsch	6869
Dzongkha	6890
English	6978
Esperanto	6979
Estonian	6984
Euskara	6985
äÏËÓËÏ	6976
Faroese	7079
Français	7082
Frysk	7089
Fijian	7074
Gaelic; Scottish Gaelic	7168
Gallegan	7176
Georgian	7565
Gikuyu; Kikuyu	7573
Guarani	7178
Gujarati	7185
Hausa	7265
Herero	7290
Hindi	7273
Hiri Motu	7279
Hrwatski	6779
Ido	7379
Interlingua (International)	7365
Interlingue	7365
Inuktitut	7385

Inupiaq	7375
Irish	7165
Íslenska	7383
Italiano	7384
Ivrit	7269
Japanese	7465
Javanese	7486
Kalaallisut	7576
Kannada	7578
Kashmiri	7583
Kazakh	7575
Kernewek	7587
Khmer	7577
Kinyarwanda	8287
Kirghiz	7589
Komi	7586
Korean	7579
Kuanyama; Kwanyama	7574
Kurdish	7585
Lao	7679
Latina	7665
Latvian	7686
Letzeburgesch;	7666
Limburgan; Limburger	7673
Lingala	7678
Lithuanian	7684
Luxembourgish;	7666
Macedonian	7775
Malagasy	7771
Magyar	7285
Malayalam	7776
Maltese	7784
Manx	7186
Maori	7773
Marathi	7782
Marshallese	7772
Moldavian	7779
Mongolian	7778
Nauru	7865
Navaho; Navajo	7886
Ndebele, North	7868
Ndebele, South	7882
Ndonga	7871
Nederlands	7876
Nepali	7869
Norsk	7879
Northern Sami	8369
North Ndebele	7868
Norwegian Nynorsk;	7878
Occitan; Provençal	7967
Old Bulgarian; Old Slavonic	6785
Oriya	7982
Oromo	7977
Ossetian; Ossetic	7983
Pali	8073
Panjabi	8065
Persian	7065
Polski	8076
Português	8084

Pushto	8083
Russian	8285
Quechua	8185
Raeto-Romance	8277
Romanian	8279
Rundi	8278
Samoan	8377
Sango	8371
Sanskrit	8365
Sardinian	8367
Serbian	8382
Shona	8378
Shqip	8381
Sindhi	8368
Sinhalese	8373
Slovensky	8373
Slovenian	8376
Somali	8379
Sotho; Southern	8384
South Ndebele	7882
Sundanese	8385
Suomi	7073
Swahili	8387
Swati	8383
Svenska	8386
Tagalog	8476
Tahitian	8489
Tajik	8471
Tamil	8465
Tatar	8484
Telugu	8469
Thai	8472
Tibetan	6679
Tigrinya	8473
Tonga (Tonga Islands)	8479
Tsonga	8483
Tswana	8478
Türkçe	8482
Turkmen	8475
Twi	8487
Uighur	8571
Ukrainian	8575
Urdu	8582
Uzbek	8590
Vietnamese	8673
Volapuk	8679
Walloon	8765
Welsh	6789
Wolof	8779
Xhosa	8872
Yiddish	8973
Yoruba	8979
Zulu	9085

