

Micro Hi-Fi System

MCM128B

manual do usuário



PHILIPS

Informações Gerais

| | |
|-----------------------------------|----|
| Acessórios fornecidos..... | 35 |
| Informações ambientais | 35 |
| Informações sobre segurança | 35 |

Preparação

| | |
|--|-------|
| Ligações na retaguarda | 36–37 |
| Antes de utilizar o controlo remoto | 37 |
| Substituir a bateria (lítio CR2032) do controlo remoto | 37 |

Controlos

| | |
|--|----|
| Controlos no sistema e no controlo remoto .. | 38 |
|--|----|

Funções Básicas

| | |
|---|----|
| Ligar a aparelhagem | 39 |
| Modo de espera automático para poupar energia | 39 |
| Regulação do volume e do som | 39 |

Funcionamento do CD

| | |
|--|----|
| Tocar um CD | 40 |
| Controlos de leitura básicos | 40 |
| Ler um disco MP3 | 40 |
| Os diferentes modos de reprodução: SHUFFLE e REPEAT | 41 |
| Programação de números de faixas | 41 |
| Revisão do programa | 41 |
| Apagar o programa | 41 |

Recepção de Rádio

| | |
|---|----|
| Sintonização de estações de rádio | 42 |
|---|----|

| | |
|-------------------------|----|
| Manutenção | 42 |
|-------------------------|----|

Conexão USB

| | |
|---------------------------------------|-------|
| Utilização da conectividade USB | 43–44 |
|---------------------------------------|-------|

Relógio/Temporizador

| | |
|--|----|
| Acertar o relógio | 45 |
| Acertar o temporizador | 45 |
| Activação e desactivação do temporizador | 45 |
| Activar e desactivar a função SLEEP | 45 |

| | |
|-----------------------------|----|
| Especificações | 46 |
|-----------------------------|----|

| | |
|----------------------------------|----|
| Resolução Problemas | 47 |
|----------------------------------|----|

IMPORTANTE!

O seletor de tensão localizado na parte inferior do sistema vem ajustado de fábrica em 220V-240 V. Nos países que operam com 110V-127 V, ajuste em 110 V-127 V antes de ligar o sistema.

Acessórios fornecidos

- 2 caixas de altifalante
- controlo remoto (com pilha)
- MW antenas

Informações ambientais

O material de embalagem desnecessário foi eliminado. Foram feitos os possíveis para tornar a embalagem em três peças únicas facilmente separáveis: cartão (caixa) esferovite (amortecedor) e polietileno (sacos, placa de espuma protectora).

O seu sistema é composto por materiais recicláveis e reutilizáveis se forem desmontados por uma empresa especializada. Tenha em atenção os regulamentos relativos à eliminação dos materiais de embalagens, pilhas gastas e equipamento velho.

produto velho ajudará a evitar conseqüências potencialmente negativas para o ambiente e saúde humana.

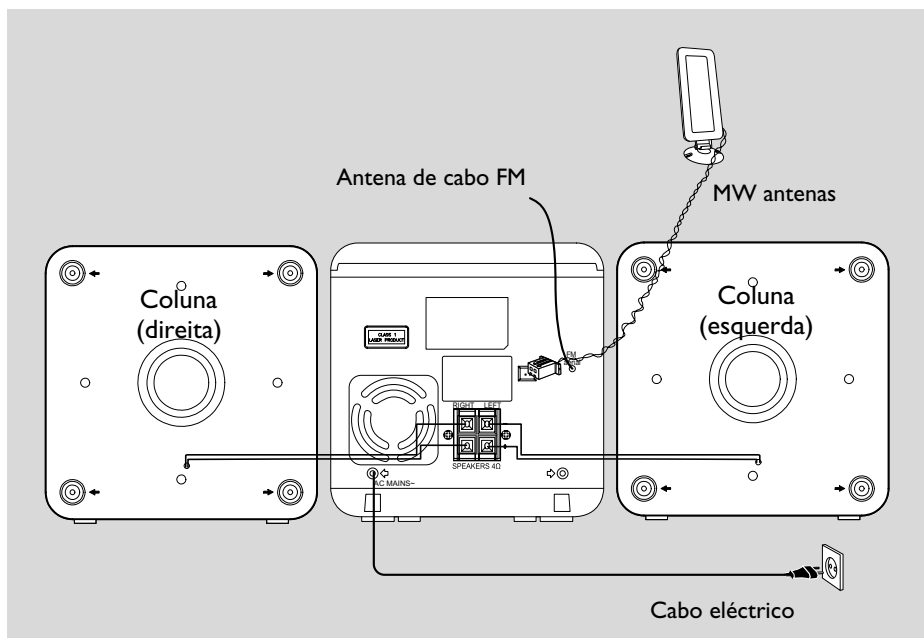
Informações sobre segurança

- Antes de utilizar a aparelhagem, verifique se a tensão de funcionamento indicada na placa de tipo (ou a tensão indicada ao lado do seletor de tensão) coincide com a tensão da rede eléctrica local. Caso contrário, consulte o representante da marca.
- Coloque a aparelhagem numa superfície plana, rígida e estável.
- Coloque a aparelhagem num local com ventilação correcta para impedir a acumulação de calor no seu interior. Deixe no mínimo um espaço de 10 cm atrás e por cima da aparelhagem e 5 cm nos lados.
- A ventilação não deverá ser impedida pela cobertura das aberturas de ventilação com itens, tais como jornais, toalhas, cortinas, etc.
- Não exponha a aparelhagem, baterias ou discos a humidade excessiva, chuva, areia ou calor provocado por aquecedores ou a luz solar directa.

- Não devem ser colocadas sobre o aparelho fontes de chama descoberta, tais como velas acesas.
- Não deverão ser colocados sobre o aparelho objectos contendo líquidos, tais como jarras.
- Se a aparelhagem for transferida directamente de um local frio para um local quente ou for colocada num compartimento muito húmido, é possível a formação de condensação na lente da unidade de leitura de discos no interior da aparelhagem. Se isso acontecer, o leitor de CDs não terá um funcionamento normal. Deixe a aparelhagem ligada durante cerca de uma hora sem nenhum disco introduzido para ser possível uma leitura normal.
- As peças mecânicas da aparelhagem contêm chumaceiras auto-lubrificantes e, por isso, não devem ser oleadas nem lubrificadas.
- **Se a aparelhagem for comutada para o modo Espera, continua a haver consumo de energia. Para desligar completamente a aparelhagem, retire o cabo eléctrico da respectiva tomada.**

“Evite o uso prolongado do aparelho com volume superior a 85 decibéis pois isto poderá prejudicar a sua audição.”

| Nível de Decibéis | Exemplos |
|---|--|
| 30 | Biblioteca silenciosa, sussurros leves |
| 40 | Sala de estar, refrigerador, quarto longe do trânsito |
| 50 | Trânsito leve, conversação normal, escritório silencioso |
| 60 | Ar condicionado a uma distância de 6 m, máquina de costura |
| 70 | Aspirador de pó, secador de cabelo, restaurante ruidoso |
| 80 | Tráfego médio de cidade, coletor de lixo, alarme de despertador a uma distância de 60 cm |
| OS RUÍDOS ABAIXO PODEM SER PERIGOSOS EM CASO DE EXPOSIÇÃO CONSTANTE | |
| 90 | Metrô, motocicleta, tráfego de caminhão, cortador de grama |
| 100 | Caminhão de lixo, serra eléctrica, furadeira pneumática |
| 120 | Show de banda de rock em frente às caixas acústicas, trovão |
| 140 | Tiro de arma de fogo, avião a jato |
| 180 | Lançamento de foguete |



Ligações na retaguarda

A placa de tipo encontra-se na retaguarda da aparelhagem.

A Energia Eléctrica

- Antes de ligar o cabo eléctrico à respectiva tomada, certifique-se de que procedeu a todas as outras ligações.
- Se o seu sistema for equipado com seletor de tensão, ajuste o VOLTAGE SELECTOR [Seletor de tensão] conforme a tensão de alimentação eléctrica de sua região.

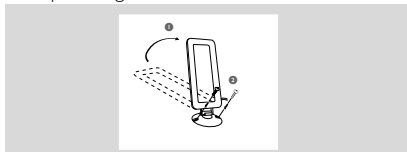
ADVERTÊNCIA!

- Para obter o melhor desempenho possível, utilize sempre o cabo eléctrico original.
- Nunca faça nem altere ligações com a aparelhagem ligada.

B Ligação das Antenas

Antena MW

- 1 Desdobre a antena de quadro e, se necessário, use parafusos (não fornecidos) para fixá-la a um local plano, rígido e estável:



- 2 Encaixe o plugue da antena de quadro no soquete MW ANTENNA, como mostrado acima.
- 3 Regule a posição da antena para obter uma boa recepção.

Antena FM

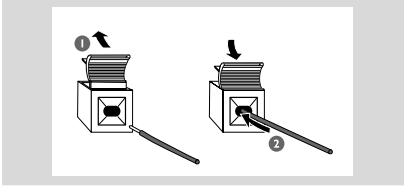
Não será necessário conectar a antena FM tipo rabo de porco dado que esta se encontra fixa ao sistema.

- Posicione a antena tão longe quanto possível de um televisor, videogravador ou qualquer outra fonte de radiações.

Ⓒ Ligação das Colunas

Colunas Frontais

Ligue os cabos das colunas aos terminais SPEAKERS, a da direita a "RIGHT" e a da esquerda a "LEFT", o fio (marcado em vermelho) a "+" e o fio (marcado em preto) a "-".



- Prenda a parte descascada do fio conforme ilustrado.

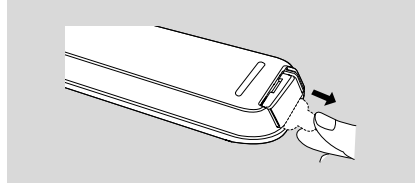
Notas:

Notas:

- Para obter o melhor desempenho sonoro, utilize as colunas fornecidas.
- Não ligue mais do que uma coluna a qualquer par de terminais de colunas + / -.
- Não ligue colunas com uma impedância inferior à das colunas fornecidas. Consulte a secção **ESPECIFICAÇÕES** do presente manual.

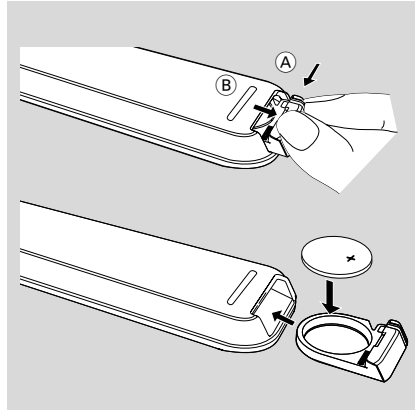
Antes de utilizar o controlo remoto

- 1 Retire o plástico de protecção.
- 2 Seleccione a fonte que pretende controlar, premindo uma das teclas de selecção de fonte existentes no controlador remoto (por exemplo, MP3-CD, TUNER).
- 3 Depois, seleccione a função pretendida (por exemplo ▶, ◀, ▶|).



Substituir a bateria (lítio CR2032) do controlo remoto

- 1 Desloque o botão ligeiramente para (A) direita.
- 2 Retire o compartimento de bateria (B).
- 3 Coloque uma bateria e introduza na totalidade o compartimento respectivo na sua posição original.



ATENÇÃO!

As baterias contêm substâncias químicas, por isso, o seu descarte deve ser criterioso.

Controlos (Ilustração na página 3)

Controlos no sistema e no controlo remoto

1 BAND

- para Tuner:..... (no aparelho somente) selecciona a faixa de onda.

2 SOURCE (CD/TUNER/ USB)

- liga a unidade.
- selecciona a fonte de som para CD/ FM/ AM/ USB.

3 STANDBY-ON / ϕ

- coloca a unidade no modo de espera/liga-a.

4 PROG/CLOCK

- para CD programa faixas e faz a revisão do programa.
- para clock ajusta a função do relógio.

5 OPEN•CLOSE

- abre/ fecha o tabuleiro do disco compacto.

6 VOLUME – / +

- regula o volume;

7 TUNING ●

- sintoniza estações de rádio.

8 IR SENSOR

- sensor de infra-vermelhos para recepção de comandos à distância

9 f

- liga a ficha dos auscultadores.

10 $\blacktriangleright \parallel$

- para CD inicia e interrompe a reprodução de um CD.

11 \lll / \ggg

- salta para o início da faixa actual/ anterior / seguinte.
- busca para trás ou para a frente dentro de uma faixa /CD.

12 STOP ■

- para a reprodução do CD ou apaga o programa.

13 USB

- conecta-se a uma fonte de USB.

14 MUTE

- interrompe ou retoma a reprodução de som.

15 REPEAT

- repete uma faixa/ um programa de CD/ todo um disco compacto.

16 SHUFF (SHUFFLE)

- reproduz faixas de CD por ordem aleatória.

17 SLEEP

- activa e desactiva ou selecciona o tempo de sonolência.

18 TIMER

- activa e desactiva ou regula o temporizador.

19 ALBUM $\nabla \blacktriangle$

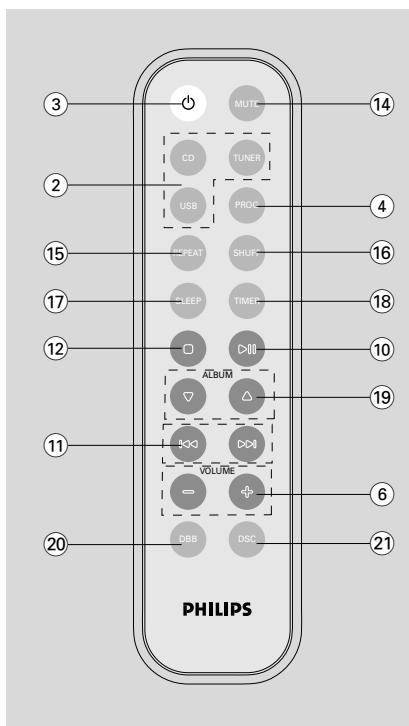
- para MP3 disc.....selecciona um álbum.

20 DBB

- (Dynamic Bass Boost) realça os graves.

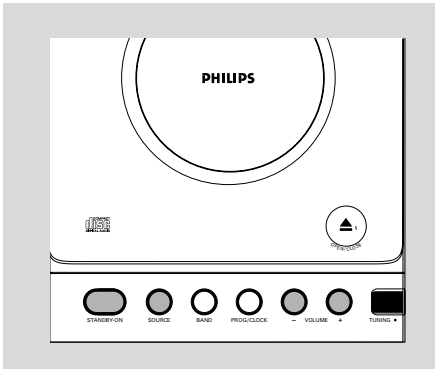
21 DSC

- (Digital Sound Control) realça as características do som : JAZZ/POP/CLASSIC/ROCK.



Observações relativas ao controlo remoto:

- Primeiro, seleccione a fonte que pretende controlar premindo uma das teclas de selecção de fonte no controlo remoto (por exemplo, CD, TUNER)
- Depois, seleccione a função pretendida (por exemplo, \blacktriangleright , \lll , \ggg).



ATENÇÃO:

Antes de começar a utilizar o sistema, conclua os procedimentos de preparação.

Ligar a aparelhagem

- Pressione **STANDBY-ON** (⏻ no controlo remoto).
→ A aparelhagem será ligada na última fonte seleccionada.
- Pressione **SOURCE** (CD, TUNER ou USB no controlo remoto).
→ A aparelhagem comutará para a fonte seleccionada.

Para colocar a unidade no modo de espera

- Pressione **STANDBY-ON** (⏻ no controlo remoto).
→ O relógio é exibido.

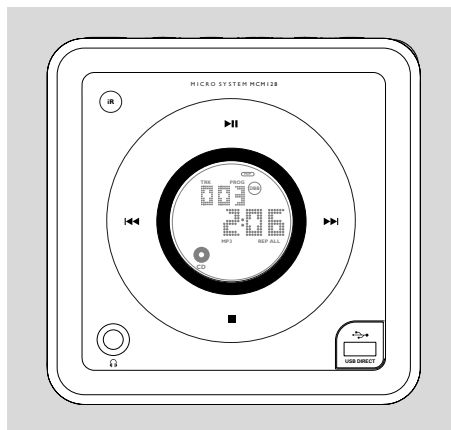
Modo de espera automático para poupar energia

Para poupar energia, a unidade passa automaticamente ao modo de espera 15 minutos depois de a cassette ou o CD chegar ao fim, se não tiver entretanto sido accionado qualquer comando.

Regulação do volume e do som

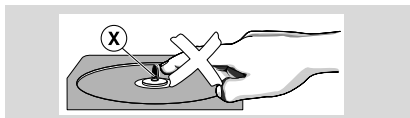
- 1 Pressione **VOLUME - / +** no aparelho para a esquerda para baixar o volume ou para a direita para o levantar.
→ O visor indica o nível de volume  e um número entre 0 e 32.
 - 2 Pressione o comando de som interactivo **DSC** no aparelho ou no controlo remoto uma vez ou mais para seleccionar o efeito de som desejado: **JAZZ / POP / CLASSIC / ROCK**.
 - 3 Pressione **DBB** (no controlo remoto) para activar e desactivar o reforço dos graves.
→ O visor indica: **DBB** se a função DBB estiver activada.
 - 4 Pressione **MUTE** no controlo remoto para interromper imediatamente a reprodução de som.
→ A reprodução continuará sem som e o visor indicará **MUTE**.
- Para reactivar a reprodução de som, pode:
 - voltar a pressionar **MUTE**;
 - regular os comandos do volume;
 - alterar a fonte.

Funcionamento do CD/MP3



ATENÇÃO:

Nunca deverá tocar na lente do leitor de CD!



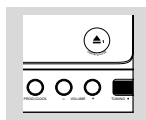
Colocação de disco

Este leitor de CD reproduz Discos Audio, incluindo CD-Recordables, CD-Rewritables, MP3 e WMA.

- Não podem, no entanto, ser reproduzidos discos de tipo CD-ROM, CD-I, CDV, VCD, DVD ou CDs para computador.
- Não tente reproduzir um ficheiros WMA protegidos por DRM.

1 Seleccione a fonte **CD**.

2 Pressione **OPEN/CLOSE** para abrir a tampa do CD.
→ É visualizada a indicação **OPEN** quando se abre a tampa do CD.



3 Insert a disc with the printed side facing up and press down on **OPEN/CLOSE** to close the CD door:
→ É visualizada a indicação **REPEAT** enquanto o leitor de CD. O número total de faixas e tempo de reprodução (ou o número total de álbuns e faixas para um disco MP3) são visualizados.

Controlos de leitura básicos

Tocar um CD

- Pressione **▶||** para iniciar a reprodução.
→ É visualizado o número da faixa actual e o tempo de reprodução decorrido durante a reprodução do CD.

Seleção de uma faixa diferente

- Pressione **◀◀▶▶** uma ou várias vezes até o visor indicar o número da faixa desejada.

Busca de uma passagem dentro de uma faixa

- 1 Mantenha premido o botão **◀◀▶▶**.
→ A reprodução rápida é iniciada a um nível de volume baixo.
- 2 Solte **◀◀▶▶**, assim que reconhecer a passagem desejada.
→ A reprodução normal continua.

Para interromper a leitura

- Prima **▶||**.
→ O visor pára e o tempo de reprodução decorrido pisca quando a reprodução é interrompida.
→ Continue a reprodução pressionando **▶||**.

Para interromper a leitura

- Prima **■**.

Nota: A reprodução pára também quando:

- é aberta a tampa do CD.
- o CD chega ao fim.
- é seleccionada outra fonte: **TUNER** ou **USB**.
- a unidade é colocada em espera.

Ler um disco MP3

- 1 Coloque um disco MP3.
→ O tempo de leitura dos discos pode ultrapassar os 10 segundos devido ao grande número de músicas agrupadas num disco.
→ O número da faixa actual "XXX:" e número de álbum "ALBUM XXX" serão visualizados alternadamente.
- 2 Prima **ALBUM ▼ ▲** para seleccionar o álbum pretendido.
- 3 Prima **◀◀▶▶** para seleccionar um título pretendido.
→ O número do álbum mudará em conformidade, à medida que você alcance a primeira faixa de um álbum pressionando **◀◀** ou a última faixa de um álbum pressionando **▶▶**.

- 4 Prima ►II para iniciar a leitura.

Formatos MP3 suportados:

- ISO9660, Joliet, UDF 1,5
- Número máximo de títulos: 512 (dependendo do comprimento dos nomes dos ficheiros)
- Número máximo de álbuns: 99
- Frequência de amostragem suportadas: 32 kHz, 44,1 kHz, 48 kHz
- Taxa de bits suportada: 32-256 (kbps), taxa de bit variável

Os diferentes modos de reprodução: SHUFFLE e REPEAT

Os diversos modos de reprodução podem ser seleccionados ou alterados antes ou durante a reprodução. Os modos de reprodução podem também ser combinados com a função de programa.

SHUFFLE são reproduzidas por ordem aleatória faixas de todo o CD

REPEAT ALL ... repete todo o CD/ programa

REPEAT reproduz continuamente a faixa actual

REPEAT ALB ... repete todas as faixas no álbum actual (somente para MP3).

- 1 Para seleccionar o modo de reprodução, pressione o botão **SHUFF** ou **REPEAT** no controlo remoto antes da reprodução ou durante a mesma até o visor indicar a função desejada.
- 2 Pressione ►II (no controlo remoto ►II) para iniciar a reprodução se a unidade estiver na posição STOP.
→ Se seleccionou SHUFFLE, a reprodução será automaticamente iniciada.
- 3 Para voltar à reprodução normal, prima repetidamente o respectivo botão **SHUFF** ou **REPEAT** no controlo remoto de aparecer no visor: SHUFFLE/ REPEAT modes are no longer displayed.
- You can also press ■ to cancel your play mode.

Nota:

– As funções **SHUFFLE** e **REPEAT** não podem ser utilizadas em simultâneo.

– A selecção da reprodução aleatória não se encontra disponível neste modo de programação.

Programação de números de faixas

Programar com a unidade na posição STOP para seleccionar e memorizar as faixas do CD na sequência desejada. Se o desejar, programe qualquer faixa mais do que uma vez. Podem ser guardadas na memória até 40 faixas.

- 1 Utilize ◀◀ ▶▶ no controlo remoto para seleccionar o número da faixa desejada.
- No caso de MP3, é possível pressionar **ALBUM** ▼ ▲ para seleccionar um álbum desejado ◀◀ ▶▶ e para seleccionar a faixa desejada.
- Uma pasta de álbuns não pode ser programada como um conjunto.
- 2 Prima **PROGRAM** (ou **PROG/CLOCK** no aparelho somente) para memorizar:
→ Display: o **PROG** pisca e **PR** é exibido rapidamente antes do número da faixa seleccionada (e o número do álbum seleccionado para MP3).
- 3 Repita os pontos **1-2** para seleccionar e memorizar todas as faixas desejadas.
→ Será visualizada a indicação **FULL** se tentar programar mais de 40 faixas.
- 4 Para iniciar a reprodução do programa de CD, pressione ►II.

Nota:

– Durante a reprodução, quando você pressiona **PROGRAM** (**PROR/CLOCK** no aparelho), "NO SELECT" é exibido. Pare a reprodução antes de pressionar esse botão para entrar no modo de programação.

Revisão do programa

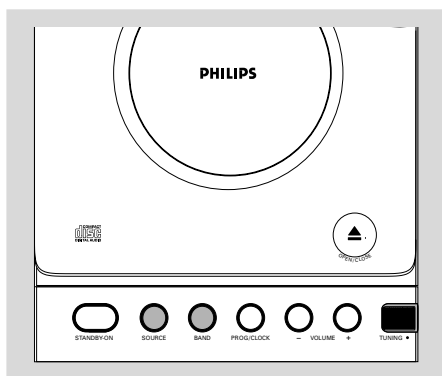
- Interrompa a leitura e prima repetidamente **PROGRAM** (ou **PROG/CLOCK** no aparelho somente)
→ O display primeiro exibe uma sequência de programas e, em seguida, o número da faixa armazenada (e o número do álbum para MP3).
- Para sair do modo visualização, prima ■.

Apagar o programa

Podem apagar o programa:

- pressionando **STOP** ■ uma vez na posição STOP;
- pressionando **STOP** ■ duas vezes durante a reprodução;
- pressionando a tampa do CD para a abrir;
→ a indicação **PROG** desaparece do visor.

Recepção de Rádio




Sugestões úteis:

Para melhorar a recepção do rádio

- No caso de FM, estenda totalmente a antena espiral na parte posterior da unidade para obter a recepção ideal.

Sintonização de estações de rádio

- 1 Seleccione a fonte **TUNER**.
→  é exibido.
- 2 Pressione **BAND (TUNER)** no controle remoto) uma ou mais vezes para seleccionar a faixa de onda.
- 3 sintoniza estações de rádio. **TUNING** ●.
→ O display exibe a frequência da estação sintonizada.

Manutenção

Limpar a caixa

- Use um pano suave ligeiramente humedecido com um detergente médio. Não use nenhuma solução que contenha álcool, amoníaco ou abrasivos.

Limpar os discos

- Sempre que os discos fiquem sujos, limpe-os com um pano de limpeza. Limpe os discos com um movimento do centro para o exterior.
- Não use solventes como benzina, diluente, detergentes comerciais ou aerossóis anti-estáticos para limpeza de discos analógicos.



Limpar a lente do CD

- Após utilização prolongada, pode acumular-se sujidade ou poeira na lente do CD. Para assegurar a qualidade da reprodução, limpe a lente do CD com um limpador de lentes de CD Philips ou qualquer outro à venda no comércio. Siga as instruções fornecidas com o limpador de lentes.

Utilização da conectividade USB

- O MCM128 está equipado com uma porta USB no painel frontal, oferecendo a função plug & play, a qual lhe permite reproduzir a partir do seu MCM128, música digital e conteúdo falado guardado num dispositivo de armazenamento em massa USB.
- Utilizando um dispositivo de armazenamento em massa USB, você também pode desfrutar de todas as funções oferecidas pelo MCM128 as quais se encontram explicadas e transmitidas no disco de operação.

Dispositivos de armazenamento em massa USB compatíveis

Com o sistema MCM128, você pode utilizar:

- Memória Flash USB (USB 2.0 ou USB 1.1)
- USB flash player (USB 2.0 ou USB 1.1)
- Um dispositivo USB o qual requiera instalação de driver não é suportado (Windows XP).

Nota:

Para alguns leitores flash USB (ou dispositivos de memória), o conteúdo guardado é gravado utilizando tecnologia de protecção dos direitos de autor: Esse conteúdo protegido não será reproduzido em quaisquer outros dispositivos (tal como este sistema MCM128)

Formatos suportados:

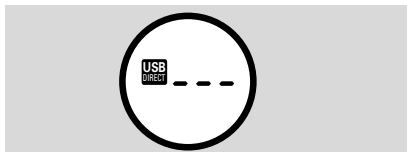
- USB ou formato de ficheiro de memória FAT12, FAT16, FAT32 (tamanho sector: 512 - 4096 bytes)
- taxa de bits MP3 (taxa de dados): 32-320 kbps e taxa de bits variável.
- WMA versão 9 ou mais recente
- Directório aninhando até um máximo de 8 níveis
- Número de álbuns/ pastas: máximo 99
- Número de faixas/títulos: máximo 800
- tag ID3 v2.0 ou mais recente
- Nome do ficheiro em Unicode UTF8 (comprimento máximo: 128 bytes)

O sistema não reproduzirá ou suportará o seguinte:

- Álbuns vazios: um álbum vazio é um álbum que não contém ficheiros MP3/MWA, e não será visualizado no visor.
- Os ficheiros de formatos não suportados serão omitidos. Isto significa que por ex: documentos Word .doc ou ficheiros MP3 com extensão .dlf são ignorados e não serão reproduzidos.
- AAC, WAV, PCM, NTFS ficheiros áudio
- Ficheiros WMA protegidos por DRM
- Ficheiros no formato WMA Lossless

Reprodução de um dispositivo de armazenamento em massa USB

- 1 Certifique-se que o seu MCM128 se encontra alimentado
- 2 Pressione **SOURCE** várias (ou **USB** no controle remoto) para introduzir o modo USB
→ O visor indica - - - com USB DIRECT.



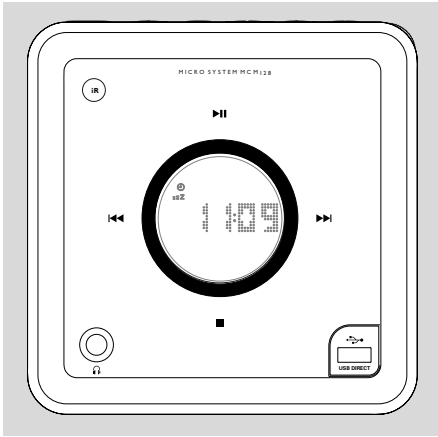
- 3 Ligue um dispositivo de armazenamento em massa USB compatível à porta (→) do MCM128 marcada com USB. Se necessário, utilize um cabo USB adequado para fazer a ligação entre o dispositivo e a porta USB do MCM128.
→ O dispositivo ligar-se-á automaticamente.
- Se o dispositivo não se ligar, ligue-o manualmente, e seguidamente refaça a conexão.
→ O visor do MCM128 indica USB DIRECT e o número total de ficheiros áudio reproduzíveis (O número máximo visualizado para as faixas é 800) guardados no dispositivo.
- 4 Pressione **▶||** no seu MCM128 para iniciar a reprodução.
→ O visor do MCM128 indicará USB DIRECT e compartilha a informação do visor exemplificada no disco de operação.

Sugestões úteis:

- Podem ser reproduzidos no MCM128 até 800 ficheiros áudio guardados num dispositivo de armazenamento em massa USB.
- Podem ser seleccionados e visualizados no MCM128 até 99 álbuns reproduzíveis guardados num dispositivo de armazenamento em massa USB.
- Assegure-se de que os nomes dos ficheiros MP3 terminam com .mp3
- Para ficheiros WMA protegidos por DRM, utilize o Windows Media Player 10 (ou mais recente) para gravar/convertir CDs. Visite a página web www.microsoft.com para detalhes sobre Windows Media Player e WM DRM (Gestão dos Direitos Digitais do Formato Windows Media).
- Na reprodução de dispositivos USB, se o visor mostrar a indicação "OL", significa que o dispositivo USB está a exercer uma sobrecarga eléctrica no MCM128. Precisa de mudar de dispositivo USB.

Notas sobre a utilização de USB:

- Este Micro System suporta a maioria dos dispositivos USB de armazenamento em massa atualmente comercializados.
- Caso o Micro System não consiga identificar seu dispositivo USB, desconecte-o e reconecte-o novamente. Para dispositivos USB alimentados por pilhas, se o problema persistir, verifique se as pilhas estão fornecendo energia suficiente substituindo-as ou recarregando-as se necessário.
- Talvez não seja possível reproduzir neste sistema faixas do seu dispositivo USB compradas de sites, como Apple iTunes ou Microsoft PlaysForSure!
- Este Micro System foi projetado para reproduzir apenas os formatos de música digital MP3 e WMA e não suporta WMA-DRM, AAC, WAV, M4a, M4b etc.
- Nunca tente conectar este Micro System ao PC por meio de um cabo USB para evitar possíveis danos!



Acertar o relógio

- 1 No modo de espera, pressione o botão **PROG/CLOCK**.
→ Os dígitos do relógio para a hora piscam.
- 2 Pressione comando ◀◀ / ▶▶ para acertar as horas.
- 3 Volte a pressionar **PROG/CLOCK**.
→ Os dígitos do relógio para os minutos piscam.
- 4 Pressione comando ◀◀ / ▶▶ para acertar os minutos.
- 5 Pressione **PROG/CLOCK** para confirmar a hora.

Nota:

– Se o relógio não tiver sido acertado, -- será visualizado.

Acertar o temporizador

- A unidade pode ser usada como despertador, com o leitor de CD ou o sintonizador a serem ligados a uma determinada hora. É necessário acertar primeiro a hora do relógio antes de utilizar o temporizador.
 - Se decorrerem mais de 90 segundos sem que seja pressionado qualquer botão, a unidade sairá do modo de acertar o temporizador.
- 1 Com o aparelho em qualquer modo, mantenha **TIMER** pressionado na unidade 2 segundos ou mais.
 - 2 Pressione ◀◀ / ▶▶ (ou **CD / TUNER** no

controlo remoto) para seleccionar uma fonte sonora.

- 3 Pressione **TIMER** para confirmar.
→ Os dígitos do relógio para a hora piscam.
- 4 Pressione comando ◀◀ / ▶▶ para acertar as horas.
- 5 Volte a pressionar **TIMER**.
→ Os dígitos do relógio para os minutos piscam.
- 6 Pressione comando ◀◀ / ▶▶ para acertar os minutos.
- 7 Pressione **TIMER** para confirmar a hora.
→ O temporizador está agora acertado e activado.

Nota:

– Se a fonte CD for seleccionada e não houver disco na bandeja do CD ou o disco possuir um erro, TUNER será seleccionado automaticamente.
- Na hora programada para despertar, o aparelho será ligado com o volume ajustado para o nível 12.

Activação e desactivação do temporizador

- No modo de espera ou durante a reprodução, pressione **TIMER** uma vez.
→ O visor indica ⌚ se a função estiver activada, e a indicação desaparece se a função estiver desactivada.

Activar e desactivar a função SLEEP

O temporizador de sonolência permite que a unidade se desligue automaticamente ao fim de um período de tempo determinado. É necessário acertar primeiro a hora do relógio antes de utilizar o temporizador de sonolência.

- Pressione **SLEEP** no controlo remoto uma vez ou mais.
→ O visor indica sequencialmente SLEEP e uma das opções de tempo de sonolência: 60, 45, 30, 15, 0.60...
- Para desactivar a função, pressione **SLEEP** no controlo remoto uma vez ou mais até ser visualizada a indicação "OFF" ou Pressione **STANDBY ON** no comandos do aparelho ou o controlo remoto.



Especificações

AMPLIFICADOR

| | |
|---------------------------------|-----------------------|
| Potência de saída | 2 x 15W |
| | 30W potência total |
| Relação sinal/ruído | ≥ 62 dBA (IEC) |
| Resposta de frequência .. | 60 – 16000 Hz, ± 3 dB |
| Impedância, altifalantes | 4 Ω |
| Impedância, auscultadores | 32 Ω – 1000 Ω |

Leitor de CD

| | |
|-------------------------------|---------------|
| Amplitude de frequência | 20 – 20000 Hz |
| Relação sinal/ruído | 75 dBA |

SINTONIZADOR

| | |
|--|----------------|
| Gama FM | 87.5 – 108 MHz |
| Gama MW | 531 – 1602 kHz |
| Sensibilidade a 75 Ω | |
| – mono, 26 dB relação sinal/ruído | 2,8 μV |
| – estereo, 46 dB relação sinal/ruído | 61,4 μV |

| | |
|---|---------|
| Selectividade | ≥ 28 dB |
| Distorção harmónica total | ≤ 5% |
| Resposta de frequência 63 – 12500 Hz (± 3 dB) | |
| Relação sinal/ruído | ≥ 40 dB |

ALTIFALANTES

| | |
|---|----------------------|
| Sistema de reflexo de graves Dimensões (LxAxP)..... | 150 x 150 x 200 (mm) |
|---|----------------------|

GERAL

| | |
|-----------------------------------|-------------------------|
| Energia eléctrica | 110 – 127V / 220 – 240V |
| | 50/60 Hz |
| Dimensões (LxAxP) | 150 x 150 x 244 (mm) |
| Peso (com/ sem altifalantes) | aprox. 5.3 / 2.8 kg |
| Espera | < 9 W |

As especificações e o aspecto exterior são sujeitos a alterações sem aviso prévio.

Audição segura

Ouça em volume moderado.

- *Utilizar fones de ouvido em alto volume pode prejudicar sua audição. Este produto pode emitir sons em níveis de decibéis capazes de causar perda de audição ou surdez em uma pessoa normal, mesmo em exposições de menos de um minuto. Os níveis de decibéis mais elevados são oferecidos para pessoas que possam já ter alguma perda auditiva.*
- *O som pode confundir sua percepção. Com o tempo, o seu "nível de conforto" auditivo adapta-se a volumes de som cada vez mais elevados. Portanto, depois de um período prolongado de audição, o que parece "normal" poderá, na verdade, ser alto demais e prejudicial à sua audição. Para proteger-se desses riscos, ajuste o volume de seu aparelho com um nível seguro antes que sua audição acostume-se, e deixe o volume sempre nesse nível.*

Para estabelecer um nível de volume seguro:

- *Ajuste seu controle de volume com um nível bem baixo.*
- *Lentamente aumente o som, até conseguir ouvir confortavelmente e com clareza, sem distorções sonoras.*

Audição por períodos prolongados:

- *A exposição prolongada ao som, mesmo em níveis normalmente "seguros", também pode causar perda auditiva.*
- *Sempre use seu equipamento de maneira racional e faça pausas freqüentes e apropriadas.*

Observe as seguintes orientações ao usar seus fones de ouvido.

- *Ouça em volumes razoáveis e por períodos razoáveis de tempo.*
- *Nunca ajuste o volume enquanto sua audição estiver adaptando-se.*
- *Não aumente volume a um nível tão alto que você não consiga ouvir o que se passa à sua volta.*
- *Você deve ter muito cuidado, ou interromper temporariamente o uso, em caso de situações de risco potencial.*
- *Não use fones de ouvido ao conduzir veículos motorizados, ao andar de bicicleta, de skate ou patins etc. Isso pode criar riscos de trânsito, além de ser proibido em muitos lugares.*

ADVERTÊNCIA!

Em nenhuma circunstância deverá tentar reparar a aparelhagem por si próprio porque, se o fizer, a garantia perderá a validade. Não abra o sistema porque poderá sofrer choques eléctricos.

Se ocorrer uma avaria, verifique primeiramente os pontos enumerados a seguir antes de levar a aparelhagem para reparação. Se não conseguir resolver um problema recorrendo a estes conselhos, consulte o representante ou centro de assistência.

| Problem | Solution |
|---|---|
| A mensagem “NO DISC” é apresentada. | <ul style="list-style-type: none">✓ Coloque um disco.✓ Verifique se o disco está colocado com a etiqueta para baixo.✓ Espere que a condensação existente na lente desapareça.✓ Substitua ou limpe o disco, consulte “Manutenção”.✓ Utilize um CD-ROM finalizado ou um disco do formato MP3-CD correcto. |
| A recepção de rádio é fraca. | <ul style="list-style-type: none">✓ Se o sinal for demasiado fraco, regule a antena ou ligue uma antena exterior para uma melhor recepção.✓ Aumente a distância entre a aparelhagem Hi-Fi e o televisor ou videogravador. |
| A aparelhagem não reage quando os botões são premidos | <ul style="list-style-type: none">✓ Retire o cabo eléctrico e volte a colocá-lo, ligando novamente a aparelhagem. |
| Não há som ou o som é de fraca qualidade. | <ul style="list-style-type: none">✓ Regule o volume.✓ Desligue os auriculares.✓ Verifique se as colunas estão correctamente ligadas.✓ Verifique se a parte descascada dos fios das colunas estão presos.✓ Certifique-se de que o CD MP3 foi gravado no âmbito da taxa de bits 32-256 kpbs com frequências de amostragem a 48 kHz, 44.1 kHz ou 32 kHz. |
| As saídas sonoras esquerda e direita estão invertidas. | <ul style="list-style-type: none">✓ Verifique as ligações das colunas e o local. |
| O controlo remoto não funciona correctamente. | <ul style="list-style-type: none">✓ Seleccione a fonte (CD ou TUNER, por exemplo) antes de premir o botão de função (▶, ◀, ⏪, ⏩).✓ Reduza a distância entre o controlo remoto e a aparelhagem.✓ Introduza as baterias com as polaridades (sinais +/-) alinhadas de acordo com a indicação.✓ Substitua as baterias.✓ Aponte o controlo remoto na direcção do sensor IR da aparelhagem. |
| O temporizador não funciona. | <ul style="list-style-type: none">✓ Acerte correctamente o relógio.✓ Prima e mantenha premido TIMER para ligar o temporizador. |
| A definição Relógio/Temporizador é apagada. | <ul style="list-style-type: none">✓ Houve uma interrupção do fornecimento eléctrico ou o cabo eléctrico foi desligado. Volte a acertar o relógio/temporizador. |

POLIZA DE GARANTIA

ESTA POLIZA ES GRATUITA

Este aparato ha sido cuidadosamente diseñado y se ha fabricado con los mejores materiales bajo un estricto control de calidad, garantizando su buen funcionamiento por los periodos establecidos según el aparato (ver lista en la parte inferior) **a partir de la entrega del aparato al consumidor.**

Esta póliza incluye la reparación o reposición gratuita de cualquier parte o componente que eventualmente fallase y la mano de obra necesaria para su reparación, así como los gastos de transportación razonablemente erogados dentro de nuestros centros de servicio, misma que se hará efectiva en cualquiera de nuestros centros de servicio autorizados en el país.

Si su aparato llegase a requerir de nuestro servicio de garantía, acuda al centro de servicio más cercano a su domicilio, de tener alguna duda por favor llame a nuestra **CENTRO DE INFORMACIÓN AL CLIENTE LADA** sin costo en toda la república al **01 800 504 62 00** en donde con gusto le indicaremos el centro de servicio autorizado más cercano a su domicilio.

PHILIPS MEXICANA S.A. de C.V. a través de sus centros de servicio autorizados **reparará y devolverá a usted su aparato en un plazo no mayor a 20 días hábiles,** contados a partir de la fecha de ingreso, impresa en la orden de servicio de cualquiera de nuestros centros de servicio autorizados.

La garantía de esta póliza cubre cualquier desperfecto o daño eventualmente ocasionado por los trabajos de reparación y/o traslado del aparato en el interior de nuestros centros de servicio autorizados.

Esta póliza sólo tendrá validez, si está debidamente requisitada, sellada por la casa vendedora, en caso de extravío de esta póliza, podrá hacer efectiva su garantía con la presentación de su factura de compra.

ESTA POLIZA NO SE HARA EFECTIVA EN LOS SIGUIENTES CASOS:

- Cuando el aparato sea utilizado en condiciones distintas a las normales.
- Cuando el aparato no haya sido operado de acuerdo con el instructivo de uso que se le acompaña.
- Cuando la causa de la falla o mal funcionamiento sea consecuencia de una reparación inadecuada o alteración producida por personas no autorizadas por PHILIPS MEXICANA S.A. de C.V.

PERIODOS DE GARANTIA

36 MESES. – Monitores para computadora.

12 MESES. – Televisores con y sin reproductor de video digital DVD, videocassetteras, reproductores de discos de video digital DVD, reproductores de disco de video digital con pantalla incluida, grabadores reproductores de disco de video digital DVD, grabadores reproductores de disco compacto, Radiograbadoras con y sin reproductor de disco compacto, reproductores de disco compacto portátil, video proyectores (excepto la lámpara) , cámaras de video, decodificadores de señal (IRD), televisores para hotel, sistemas de observación, televisores de proyección, teléfonos celulares, pagers, minisistemas de audio, minisistemas de audio con reproductor de disco de video digital integrado, microsistemas de audio, sistemas de cine en casa, sistemas reproductores de disco de video digital, equipos modulares, sintonizadores, facsímiles, LNB, antenas de recepción de satélite, DVD ROM, CDR ROM y CDRW ROM para computadora.

6 MESES. – Radiograbadoras con y sin reproductor de disco compacto, reproductores de cassette portátil, reproductores de disco compacto portátil, radio relojes, radios A.M./F.M., reproductores de audio digital MP3 (internet), auto estéros y teléfonos inalámbricos.

3 MESES. – Accesorios, controles remotos, bocinas, cinta para fax y para cámaras de videoconferencia.



PHILIPS

Philips Mexicana, S.A. de C.V.

Producto importado por:

Philips Mexicana, S.A. de C.V.
Av. La Palma No. 6
Col. San Fernando La Herradura
Huixquilucan, Edo. de México C. P. 52784
Tel. 52 69 90 00

Centro de Información al Cliente

Información General
LADA SIN COSTO PARA TODA LA REPUBLICA
01 800 504 62 00
CORREO ELECTRONICO
philips@merkafon.com

MODELO _____

No. DE SERIE _____

La presente garantía contará a partir de:

DIA _____

MES _____

AÑO _____

En caso que en su producto presente alguna falla, acuda al centro de servicio más cercano a su domicilio (según listado de talleres anexo) y en caso de tener alguna duda o pregunta por favor llame a nuestro

Centro de información al Cliente, en donde con gusto le atenderemos en todo lo relativo a:

- * Servicio de sus aparatos Philips
- * Información de productos y Talleres Autorizados Philips
- * Asesoría en el manejo e instalación de su producto Philips
- * Información en donde puede adquirir productos y accesorios Philips

Para hacer efectiva la garantía de su producto, es necesario presentar esta póliza debidamente requisitada o de lo contrario, presentar su factura de compra.

CENTROS DE SERVICIO AUTORIZADOS PHILIPS EN LAS PRINCIPALES CIUDADES

NOTA: Los Centros que tengan (S) solo proporcionan Servicio y los que tengan (SR) venden refacciones, accesorios y proporcionan Servicio

| CIUDAD | LADA | TELEFONO | CORREO ELECTRONICO | | CIUDAD | LADA | TELEFONO | CORREO ELECTRONICO | |
|--------------------------|------|----------------------------|--|----|-----------------------------|------|----------------------------|--|---|
| ACAPULCO, GRO | 744 | 483-32-96 | serproa@yahoo.com.mx | S | MEXICO, D. F. ZONA NORTE | 55 | 55-67-19-92 55-67-22-56 | dhy_electronic@yahoo.com.mx | S |
| AGUASCALIENTES, AGS | 449 | 915-51-81 | jmsadg@hotmail.com | S | MEXICO, D. F. ZONA ORIENTE | 55 | 57-58-89-37 | cnoguedam@terra.com.mx | S |
| CAMPECHE, CAMP. | 981 | 816 25 75 | orezad@hotmail.com | S | MEXICO, D. F. ZONA PONIENTE | 55 | 58 12 44 12 | raulmzm@avante.net | S |
| CANCUN, Q ROO. | 998 | 984 18 74 | ganmacancun@webtelmex.net.mx | S | MONTERREY, NL | 818 | 375-16-47 400-54-03 | mcesa@prodigy.net.mx | S |
| CD, JUAREZ, CHIH | 656 | 618-21-28 623-46-20 | teleservicio@prodigy.net.mx | S | MORELIA, MICH | 443 | 312-03-47 | multiservicios_profesionales_de_zamora@msn.com | S |
| CD, OREGON, SON | 644 | 412-41-51 416-20-93 | mena747@prodigy.net.mx | S | NEZAHUALCOYOTL EDO, MEX | 55 | 57-33-34-98 | vicentegutierrez@prodigy.net.mx | S |
| CD, VICTORIA, TAMPS | 834 | 312-51-93 312-51-93 | eei_smiller@yahoo.com.mx | S | OAXACA, OAX | 951 | 516-47-37 | elfrancstor@prodigy.net.mx | S |
| COLIMA, COL | 312 | 314-03-01 | tv_antenas@hotmail.com | S | ORIZABA, VER | 272 | 724 38 53 | barreda_electronic@hotmail.com | S |
| CUERNAVACA, MOR | 777 | 313-00-49 313-90-92 | centroserviciohertz@hotmail.com | S | PACHUCA, HGO | 771 | 714-15-81 | zarateed@hotmail.com | S |
| CULIACAN, SIN | 667 | 716-15-10 | stereovox@chunegared.net.mx | S | POZA RICA, VER | 782 | 824 47 82 | sonydigital@prodigy.net.mx | S |
| CHIHUAHUA, CHIH | 614 | 421-59-30 421-63-61 | comercialdomestica@hotmail.com | S | PUEBLA, PUE | 222 | 248-77-64 231-63-77 | rascon12@prodigy.net.mx | S |
| CHILPANCINGO, GRO. | 747 | 471 72 73 | ingelec_gro@hotmail.com | S | QUERETARO, QRO | 442 | 216-41-09 | | S |
| DURANGO, DGO | 618 | 825-00-05 | evsurdgo@yahoo.com | S | SALTILLO, COAH | 844 | 415 35 80 | electronicadigital07@hotmail.com | S |
| GUADALAJARA, JAL | 33 | 36-15-72-62 36-16-83-27 | www.Leeocom.com.mx | S | SAN LUIS POTOSI, SLP | 444 | 815-34-07 | centro_servicio_lp@prodigy.net.mx | S |
| HERMOSILLO, SON | 662 | 210-54-95 210-05-86 | manuelw@prodigy.net.mx | S | SATELITE, EDO, MEX | 55 | 55 62 59 73 | missus_satelite@hotmail.com | S |
| IRAPUATO, GTO | 462 | 626-51-10 | tv_gase@hotmail.com | S | TAMPICO, TAMPS | 833 | 214 13 60 | electromov@prodigy.net.mx | S |
| LA PAZ, BCS | 612 | 122-95-99 | cenafa@prodigy.net.mx | S | TEPEC, NAY | 311 | 212-66-93 | spe_in@hotmail.com | S |
| LEON, GTO | 477 | 770-26-99 | tec ESPECIALIZADOS@hotmail.com | S | TIJUANA, B.C.N | 664 | 621-22-15 | www.eg1@telcel.net | S |
| MATAMOROS, TAMPS | 868 | 813-50-13 | digitalElectronica@comunicable.net | S | TOLUCA, EDO, MEX | 722 | 214-83-09 | | S |
| MAZATLAN, SIN | 669 | 982-42-21 | e_sante@hotmail.com | S | TOLUCA, EDO, MEX | 722 | 213 62 94 | | S |
| MERIDA, YUC | 999 | 928-59-05 | evia2@prodigy.net.mx | S | TORREON, COAH | 871 | 732-49-49 | jomar02@prodigy.net.mx | S |
| MEXICALI, B.C.N | 686 | 561-98-08 561-98-18 | bajaelectronicas@aol.com | S | TUXTLA GUTIERREZ, CHIS | 961 | 618-19-08 | kcvideo@prodigy.net.mx | S |
| MEXICO D.F. ZONA ARAGON | 55 | 57 94 06 34 | philipservicio@hotmail.com | S | URUAPAN, MICH | 452 | 524-08-38 524-37-78 | rosalia@nich1telmex.net.mx | S |
| MEXICO D.F. ZONA CENTRO | 55 | 55 21 60 07 | unitedmex@yahoo.com.mx | SR | VERACRUZ, VER | 229 | 932-78-23 932-41-44 | antza@vermex.net.mx | S |
| MEXICO, D. F. ZONA SUR | 55 | 55-36-71-03 55-36-25-75 | centrosdeservicioelectronico@hotmail.com | S | VILLAHERMOSA, TAB | 993 | 314-31-36 314-61-67 | villitec@intracom.net.mx | S |
| MEXICO, D. F. ZONA NORTE | 55 | 53 68 30 21 | tissaser@prodigy.net.mx | S | ZACATECAS, ZAC. | 492 | 922 31 63 | sertecur@hotmail.com | S |

Para mayor referencia de Talleres de Servicio Autorizados en otras ciudades comunicarse al 01 800 504 62 00 (lada sin costo)

Postos Autorizados no Brasil

| | | | | | | | | | | | |
|--------------------------|------|----------|------|------------------------|----------|----------|-------------------------|-------------------------|----------|----------|--|
| ACRE | | CASTELO | (27) | 5421811 | IPATINGA | (31) | 8222332 | PARÁ | | | |
| RIO BRANCO | (68) | 2249116 | | COLATINA | (27) | 3722288 | | ABAIETUBA | (91) | 3751272 | |
| | | | | GUARAPARI | (27) | 3614355 | | BELEM | (91) | 2279009 | |
| ALAGOAS | | | | LINHARES | (273) | 3710858 | | BELEM | (91) | 2462100 | |
| ARAPIRACA | (82) | 5222367 | | NOVA VENÉCIA | (27) | 3752179 | | BELEM | (91) | 2690400 | |
| MACEIÓ | (82) | 2417237 | | PINHEIROS | (27) | 7651303 | | CAPANEMA | (91) | 4621100 | |
| PALMEIRA DOS ÍNDIOS | (82) | 4213452 | | SÃO DOMINGOS DO NORTE | (27) | 7421237 | | CASTANHAL | (91) | 37215052 | |
| UNIÃO DOS PALMARES | (82) | 2811305 | | SÃO GABRIEL DA PALHA | (27) | 7271153 | | ITAITUBA | (91) | 5181545 | |
| | | | | SÃO MATEUS | (27) | 7631366 | | MARABÁ | (91) | 3211891 | |
| | | | | VILA VELHA | (27) | 32891233 | | OBIDOS | (91) | 5471621 | |
| AMAZONAS | | | | VITÓRIA | (27) | 32233899 | | PARAGOMINAS | (91) | 7293356 | |
| MANAUS | (92) | 6633366 | | | | | | PARAUPEBAS | (91) | 3461137 | |
| MANAUS | (92) | 6333035 | | | | | | PORTO TROMBETAS | (91) | 5491606 | |
| | | | | GOIÁS | | | | REDEÇÃO | (91) | 4240351 | |
| AMAPÁ | | | | ANAPÓLIS | (62) | 3243562 | | SANTAREM | (91) | 5235322 | |
| MACAPÁ | (96) | 2234889 | | CAÇU | (62) | 6561811 | | XINGUARA | (91) | 4262006 | |
| MACAPÁ | (96) | 2236109 | | CATALÃO | (62) | 4412786 | | | | | |
| SANTANA | (96) | 2811080 | | GOIANÉSIA | (62) | 3531302 | | | | | |
| | | | | GOIÂNIA | (62) | 2919095 | | PARAÍBA | | | |
| BAHIA | | | | GOJÂNIA | (62) | 2329208 | | CAMPINA GRANDE | (83) | 3211690 | |
| ALAGOINHAS | (75) | 4211128 | | GOJATUBA | (62) | 4952401 | | ESPERANÇA | (83) | 3612373 | |
| BARREIRAS | (77) | 6117592 | | INHUMAS | (62) | 5111840 | | GUARABIRÁ | (83) | 2711159 | |
| BOM JESUS DA LAPA | (77) | 4814335 | | IPAMERI | (62) | 4511184 | | JOÃO PESSOA | (83) | 2467043 | |
| BRUMADO | (77) | 4412381 | | IPORÁ | (62) | 6032342 | | NOVA FLORESTA | (83) | 3741014 | |
| CACITÉ | (77) | 4541183 | | ITAPURANGA | (62) | 3551484 | | PATOS | (83) | 4232172 | |
| CAMAÇARI | (71) | 6218288 | | ITUMBIRA | (62) | 4310837 | | SAFÉ | (83) | 2832479 | |
| CATU | (71) | 6411982 | | JATÁI | (62) | 6314819 | | SOLÂNEA | (83) | 3632948 | |
| CÍCERO DANTAS | (75) | 2782440 | | JUSSARA | (62) | 3731806 | | | | | |
| CRUZ DAS ALMAS | (75) | 6212839 | | PIRES DO RIO | (62) | 4611133 | | PERNAMBUCO | | | |
| ESPLANADA | (75) | 2232882 | | PORANGATU | (62) | 3671799 | | BELO JARDIM | (81) | 3726198 | |
| EUNÁPOLIS | (73) | 2815181 | | RIALMA | (62) | 3971320 | | CABO DE SANTO AGOSTINHO | (81) | 3521823 | |
| FEIRA DE SANTANA | (75) | 2232882 | | RIO VERDE | (62) | 6210173 | | CAMARAGIBE | (81) | 4581246 | |
| GANDU | (73) | 2541592 | | SÃO MIGUEL DO ARAGUAIA | (62) | 3641301 | | CARUARU | (81) | 37220235 | |
| ILHÉUS | (73) | 2315995 | | TRINDADE | (62) | 5051505 | | FLORESTA | (81) | 8771274 | |
| IPIAÚ | (73) | 5311219 | | URUAÇU | (62) | 3571285 | | GARANHUNS | (81) | 37611090 | |
| IRECÊ | (74) | 6411248 | | | | | PAULISTA | (81) | 34331142 | | |
| ITABERABA | (75) | 2512358 | | MARANHÃO | | | RECIFE | (81) | 32313399 | | |
| ITABUNA | (73) | 6137777 | | ARALÉNDIA | (98) | 5381889 | | RECIFE | (81) | 34658042 | |
| ITAPETINGA | (77) | 2613003 | | BACAL | (98) | 6216370 | | SALGUEIRO | (81) | 38711310 | |
| JACOBINA | (74) | 6213451 | | BALSAS | (98) | 5401113 | | SERRA TALHADA | (81) | 38311401 | |
| JEQUIÉ | (73) | 5254141 | | CAROLINA | (98) | 7311335 | | | | | |
| JEQUIÉ | (73) | 5254421 | | CAXIAS | (98) | 5212377 | | PIAUI | | | |
| JUAZEIRO | (74) | 6116456 | | CHAPADINHA | (98) | 4711364 | | CAMPO MAIOR | (86) | 2521376 | |
| JUAZEIRO | (74) | 6111002 | | CODÓ | (98) | 6611277 | | FLORIANO | (86) | 5221154 | |
| MURITIBA | (75) | 4241908 | | COELHO NETO | (98) | 4731351 | | DEIRAS | (86) | 4621066 | |
| PAULO AFONSO | (75) | 2811349 | | IMPERATRIZ | (98) | 5249689 | | PARNAIBA | (86) | 3222877 | |
| POÇÕES | (75) | 4131523 | | PRESIDENTE DUTRA | (98) | 6631815 | | PICOS | (86) | 4221444 | |
| RIBEIRA DO POMBAL | (75) | 2761853 | | PRESIDENTE DUTRA | (98) | 6631309 | | PICOS | (86) | 4155135 | |
| SALVADOR | (71) | 2072791 | | SANTA INÊS | (98) | 6523006 | | PIRIPIRI | (86) | 2761092 | |
| SALVADOR | (71) | 3356233 | | SÃO JOSÉ DE RIBAMAR | (98) | 2241581 | | TERESINA | (86) | 2230625 | |
| SANTO AMARO | (74) | 2411340 | | SÃO LUIS | (98) | 2323236 | | | | | |
| SENHOR DO BONFIM | (74) | 5413143 | | | | | PARANÁ | | | | |
| SERRINHA | (75) | 2611794 | | MINAS GERAIS | | | AMPÉRE | (46) | 5471605 | | |
| SANTO ANTONIO DE JESUS | (75) | 6314470 | | ALFENAS | (35) | 32923911 | | ANTÔNINA | (41) | 4321404 | |
| VALENÇA | (75) | 6413710 | | ALMENARA | (33) | 7211234 | | APUCARANA | (43) | 4252306 | |
| VITÓRIA DA CONQUISTA | (77) | 4241183 | | ANDRADAS | (35) | 37312970 | | ARAPONGAS | (43) | 2522882 | |
| | | | | ARAXÁ | (34) | 3661132 | | ASSIS CHATEAUBRIAND | (45) | 5285181 | |
| CEARÁ | | | | ARCOZ | (37) | 33513455 | | ASTORGA | (44) | 2342123 | |
| BREJO SANTO | (88) | 5301333 | | BAMBUI | (34) | 34311413 | | BANDERANTES | (43) | 5421711 | |
| CRATEÚS | (88) | 6910019 | | BARBACENA | (32) | 33310283 | | CAMPO MOURÃO | (44) | 5238970 | |
| CRATO | (85) | 5212501 | | BELO HORIZONTE | (31) | 32737377 | | CAPANEMA | (46) | 5521415 | |
| FORTALEZA | (85) | 2875506 | | BELO HORIZONTE | (31) | 34420944 | | CASCAVEL | (45) | 2254005 | |
| FORTALEZA | (85) | 2573155 | | BELO HORIZONTE | (31) | 32254066 | | CIANORTE | (44) | 6292842 | |
| IGUATU | (88) | 5810512 | | BETIM | (31) | 35322088 | | CORNÉLIO PROCÓPIO | (43) | 5241362 | |
| ITAIPICOA | (88) | 6312030 | | BOA ESPERANÇA | (35) | 38512295 | | CORNÉLIO PROCÓPIO | (43) | 5242283 | |
| JUAZEIRO DO NORTE | (88) | 512667 | | BOM DESPACHO | (37) | 5212806 | | CURITIBA | (41) | 2648791 | |
| LIMOEIRO DO NORTE | (88) | 4231938 | | BOM DESPACHO | (37) | 5225211 | | CURITIBA | (41) | 3347644 | |
| ORÓS | (88) | 5841271 | | CARANGOLA | (32) | 37421071 | | DIOS VIZINHOS | (46) | 5361490 | |
| SOBRAL | (88) | 6110605 | | CARATINGA | (33) | 3212379 | | FOZ DO IGUAÇU | (45) | 5233029 | |
| UBAJARA | (88) | 6341233 | | CÁSSIA | (35) | 34512293 | | FOZ DO IGUAÇU | (45) | 5234115 | |
| | | | | CATAGUASES | (35) | 34215321 | | FRANCISCO BELTRÃO | (46) | 5232230 | |
| DISTRITO FEDERAL | | | | CAXAMBU | (31) | 33413661 | | GOIÓ-ERÉ | (44) | 5221446 | |
| BRÁSILIA | (61) | 2269898 | | CONGONHAS | (31) | 7311638 | | GUARAPUAVA | (42) | 6235325 | |
| BRÁSILIA | (61) | 2462825 | | CONSELHEIRO LAFAIETE | (31) | 7612871 | | IBAITI | (43) | 5461162 | |
| GAMA | (61) | 5564800 | | CONTAGEM | (31) | 3953461 | | IBIPORÁ | (43) | 2581863 | |
| TAGUATINGA | (61) | 3526855 | | CONTAGEM | (31) | 39123994 | | IGUAÇUARA | (44) | 2481280 | |
| | | | | CORONEL FABRICIANO | (31) | 38411804 | | IPORÁ | (44) | 6521382 | |
| ESPÍRITO SANTO | | | | CURVELO | (36) | 32713009 | | IPORÁ | (44) | 6521382 | |
| ALEGRE | (27) | 5526349 | | DIVINÓPOLIS | (37) | 32212353 | | IPORÁ | (44) | 6521382 | |
| ALFREDO CHAVES | (27) | 2691326 | | FORMIGA | (37) | 32212868 | | IRATI | (41) | 4221337 | |
| ARACRUZ | (27) | 3256125 | | FRUTAL | (34) | 34235279 | | LAPA | (41) | 6222410 | |
| BAIXO GUANDU | (27) | 7321142 | | GOVERNADOR VALADARES | (33) | 32716650 | | LARANJEIRAS DO SUL | (42) | 6352175 | |
| BARRA SÃO FRANCISCO | (27) | 3756242 | | GUAXUPÉ | (35) | 35513891 | | LOANDA | (44) | 4252053 | |
| CACHOEIRO DO ITAIPEMIRIM | (27) | 35219372 | | GUAXUPÉ | (35) | 5514124 | | LONDRINA | (43) | 3241002 | |
| | | | | | | | MARECHAL CÂNDIDO RONDON | (45) | 2541949 | | |

Postos Autorizados no Brasil

| | | | | | | | | | | | |
|----------------------------|-------|-----------|-----------------------|-------|----------|--------------------|-------|----------|-----------------------|-------|----------|
| MANDAGUARI | (44) | 2331335 | CAMPINAS DO SUL | (54) | 3861300 | IBIRAMA | (473) | 572567 | JUNDIAI | (11) | 45862182 |
| MARINGÁ | (44) | 2284620 | CANELA | (54) | 2821551 | INDAIAL | (47) | 3330361 | LEMÉ | (19) | 5713528 |
| MEDIANEIRA | (45) | 2642580 | CAPOÁ DA CANOA | (51) | 6652638 | IPORÃ DO OESTE | (498) | 341289 | LIMOEIRA | (19) | 34413179 |
| NOVA ESPERANÇA | (44) | 2524705 | CARAZINHO | (54) | 3302292 | ITAIOPOULIS | (476) | 522282 | MARILIA | (14) | 4323375 |
| NOVA LONDRINA | (44) | 4322991 | CATUPIRE | (55) | 3361008 | ITAJAI | (47) | 3444777 | MARILIA | (14) | 4274373 |
| PALMEIRA | (422) | 522455 | CAXIAS DO SUL | (54) | 2148011 | JARAGUÁ DO SUL | (47) | 3722050 | MARATÃO | (16) | 2821046 |
| PALMEIRA | (42) | 2523006 | CERRO LARGO | (55) | 3591973 | JOAÇABA | (49) | 5220418 | MAJAU | (11) | 45145233 |
| PALOTINA | (446) | 485131 | CORNÉLIO BICAÇO | (55) | 5611329 | JOUVILHE | (47) | 4331146 | MOCÍ DAS CRUZES | (11) | 42727025 |
| PARAMAGUÁ | (41) | 4275804 | DOIS IRMÃOS | (51) | 5841298 | LAGES | (49) | 2244414 | MOCÍ-QUAÇU | (19) | 35441181 |
| PARAMARÍ | (44) | 4234711 | ENCANTADO | (51) | 37511654 | LAGES | (49) | 2223265 | MOGIMIPIRIM | (19) | 38624001 |
| PATO BRANCO | (46) | 2242786 | ERÉCHIM | (54) | 3211933 | LAGUNA | (48) | 6461221 | OLÍMPIA | (17) | 2812184 |
| PEROLA | (44) | 6361419 | ESTÂNCIA VELHA | (51) | 5612142 | LAURO MULLER | (464) | 843202 | OSASCOS | (11) | 36837343 |
| PONTA GROSSA | (42) | 2229561 | FAXINAL DO SOTURNO | (55) | 2632064 | MAFRA | (47) | 6420198 | OURINHOS | (14) | 33225457 |
| ROLÂNDIA | (43) | 2561947 | FLORES DA CUNHA | (54) | 2922192 | MARAVILHA | (49) | 8640052 | PIRACICABA | (19) | 34340454 |
| SÃO JOSÉ DOS PINHAIS | (41) | 2822522 | FREDERICO WESTPHALEN | (55) | 37441850 | ORLEANS | (48) | 4680674 | PIRASSUNUNGA | (19) | 56145191 |
| SÃO MIGUEL DO IGUAÇU | (45) | 5851429 | GETULIO VARGAS | (54) | 3411888 | PINHALZINHO | (497) | 661014 | PORTO FERREIRA | (19) | 5812441 |
| SANTA FÉ | (44) | 2471147 | GIRLÚA | (55) | 3611764 | PONTE SERRADA | (48) | 5200373 | PRESIDENTE EPITÁCIO | (18) | 22251688 |
| SÃO JORGE D'OESTE | (46) | 5341305 | GRAVATAÍ | (51) | 4882830 | PORTO UNIÃO | (47) | 5451194 | PROMISSÃO | (18) | 2811484 |
| SANTO ANTONIO DA PLATINA | (43) | 5341809 | HORIZONTINA | (55) | 35371817 | POUSO REDONDO | (47) | 5451194 | PROMISSÃO | (14) | 54116896 |
| TOMLEDO | (45) | 2522471 | HORIZONTINA | (55) | 3371680 | RIO DO SUL | (47) | 5211920 | REGISTRO | (13) | 68212324 |
| UJUMARAMA | (44) | 6231233 | IBIRAIARAS | (54) | 3551359 | SANTA ROSA DO SUL | (485) | 341230 | RIBEIRÃO HORIZONTO | (16) | 61203899 |
| WENCESLAU BRAZ | (43) | 8223066 | IJUI | (55) | 3332766 | SÃO MIGUEL D'OESTE | (49) | 6220026 | RIBEIRÃO PRETO | (16) | 6368156 |
| RIO DE JANEIRO | | | ITAIQUÍ | (55) | 4331305 | SÃO MIGUEL D'OESTE | (498) | 220174 | RIO CLARO | (19) | 5348543 |
| ARARUAMA | (24) | 26856286 | JAGUARI | (532) | 612264 | SEARA | (49) | 4521034 | SÃO BERNARDO CAMPO | (11) | 41257000 |
| BELFORD ROXO | (24) | 38312216 | LAJEADO | (51) | 37145155 | TAIÓ | (478) | 620576 | SÃO BERNARDO CAMPO | (11) | 43397970 |
| BOM JESUS DO ITABAPOANA | (21) | 7616060 | LIBERATO SALZANO | (55) | 7551236 | TUBARÃO | (48) | 6261651 | SÃO CAETANO DO SUL | (11) | 42214334 |
| CAMPOS DOS GOYTACAZES | (24) | 7221499 | MONTENEGRO | (51) | 6324187 | TUBARÃO | (48) | 6224448 | SÃO JOAO BOA VISTA | (19) | 623.2990 |
| CANTAGALO | (24) | 5555303 | NONOAI | (54) | 3621126 | TURVO | (48) | 6224448 | SÃO JOAO BOA VISTA | (12) | 39216082 |
| DUQUE DE CAXIAS | (21) | 37711508 | NOVA PETRÓPOLIS | (54) | 2812348 | URUSSANGA | (484) | 0651137 | SÃO JOSE DO RIO PARDO | (19) | 6805760 |
| ITABORÁ | (21) | 26351738 | NOVA PRATA | (54) | 2421328 | XANXERÊ | (47) | 4333026 | SÃO JOSE RIO PARDO | (17) | 2341209 |
| ITAPERUNA | (24) | 38220265 | NOVO HAMBURGO | (51) | 5823191 | XAXIM | (497) | 531248 | SALTO | (11) | 40296563 |
| MACAÉ | (24) | 278626235 | OSÓRIO | (51) | 6632524 | | | | SANTO ANDRÉ | (11) | 49805288 |
| MAGÉ | (21) | 6336005 | PALMEIRA DAS MISSÕES | (55) | 7421407 | SERGEIPE | | | SANTOS | (13) | 32727942 |
| MARICÁ | (21) | 26340069 | PANAMBI | (55) | 3753488 | ARACAJU | (79) | 2119764 | SANTOS | (13) | 32874739 |
| NITERÓI | (21) | 26220157 | PASSO FUNDO | (54) | 3111104 | ARACÁJU | (79) | 2411567 | SÃO CARLOS | (18) | 2614913 |
| NOVA FRIBURGO | (24) | 5227692 | PELOTAS | (53) | 2221133 | ESTÂNCIA | (79) | 5222325 | SÃO PAULO | (11) | 56870893 |
| NOVA IGUAÇU | (21) | 26875863 | PORTO ALEGRE | (51) | 32228941 | ITABAIANA | (79) | 4313023 | SÃO PAULO | (11) | 2272311 |
| PETRÓPOLIS | (24) | 2312737 | RIO GRANDE | (53) | 2323211 | | | | SÃO PAULO | (11) | 1222311 |
| RIO DE JANEIRO | (21) | 33940202 | RIO PARDO | (51) | 7312072 | SÃO PAULO | | | SÃO PAULO | (11) | 56679695 |
| RIO DE JANEIRO | (21) | 25097136 | ROSÁRIO DO SUL | (55) | 2311264 | ÁGUAS DE LINDOIA | (19) | 38241524 | SÃO PAULO | (11) | 39757996 |
| RIO DE JANEIRO | (21) | 24457239 | SANTANA DO LIVRAMENTO | (55) | 2422741 | AMERICANA | (19) | 34067180 | SÃO PAULO | (11) | 2156667 |
| RIO DE JANEIRO | (21) | 25892030 | SANTA MARIA | (55) | 2222326 | AMERICANA | (19) | 34062914 | SÃO PAULO | (11) | 5770899 |
| RIO DE JANEIRO | (21) | 23994232 | SANTA ROSA | (55) | 35121991 | AMPARO | (19) | 38072674 | SÃO PAULO | (11) | 32077111 |
| TRÊS RIOS | (21) | 27420036 | SANTO AUGUSTO | (55) | 7811511 | ARAQUARANA | (16) | 2386450 | SÃO PAULO | (11) | 89867101 |
| TRÊS RIOS | (21) | 2555687 | SÃO BORJA | (55) | 4311850 | ASSIS | (18) | 3228937 | SÃO PAULO | (11) | 37174709 |
| TRÊS RIOS | (242) | 2521388 | SÃO FCO DE PAULA | (54) | 2441466 | ATIBAIA | (11) | 44112154 | SÃO PAULO | (11) | 69545517 |
| VOLTA REDONDA | (24) | 33420806 | SÃO GABRIEL | (55) | 2325833 | AVARÉ | (11) | 41372142 | SÃO PAULO | (11) | 38659897 |
| RIO GRANDE DO NORTE | | | SÃO JOSÉ DO OURO | (54) | 3521216 | BARRETOS | (17) | 33227242 | SÃO PAULO | (11) | 62978464 |
| AÇU | (84) | 3311116 | SÃO LOURENÇO DO SUL | (53) | 2513225 | BATATAS | (16) | 37614455 | SÃO PAULO | (11) | 36726766 |
| CAICÓ | (84) | 4173132 | SÃO LUIZ GONZAGA | (55) | 33521365 | BAURURU | (14) | 2238644 | SÃO PAULO | (11) | 2964622 |
| MOSSORÓ | (84) | 3217474 | SÃO MARCOS | (54) | 2911462 | BIRIGUI | (18) | 6424011 | SÃO PAULO | (11) | 68791184 |
| NATAL | (84) | 2234722 | SÃO SEPE | (55) | 2331691 | BOTUCATU | (14) | 68221081 | SÃO PAULO | (11) | 89633700 |
| NATAL | (84) | 2132345 | SOBRADINHO | (51) | 7421183 | BOTUCATU | (14) | 68247198 | SÃO PAULO | (11) | 67036116 |
| PAU DOS FERROS | (84) | 3512334 | SOLEDADE | (54) | 3812036 | BRAGAÇA PAULISTA | (11) | 40341333 | SÃO ROQUE | (11) | 4256263 |
| RONDÔNIA | | | SANTA CRUZ DO SUL | (51) | 37153048 | CAMPINAS | (19) | 32369199 | SÃO SEBASTIAO | (12) | 4524291 |
| ARIQUEMES | (69) | 5352247 | SANTA VITÓRIA PALMAR | (532) | 613284 | CAMPINAS | (19) | 3732500 | SOROCABA | (15) | 2241170 |
| ARIQUEMES | (69) | 5361750 | TAPEJARA | (54) | 3442353 | CAMPINAS | (19) | 32544819 | SANTA BARBARA D'OESTE | (19) | 34631211 |
| CAÇAOAL | (69) | 4415171 | TAPERIA | (54) | 3851160 | CAMPOS DO JORDÃO | (12) | 2622142 | TACUARITINGA | (16) | 32524039 |
| GUAJARÁ-MIRIM | (69) | 5414430 | TAQUARI | (51) | 6531291 | CAPIVARI | (19) | 34911610 | TAUBATÉ | (15) | 251-4922 |
| JARU | (69) | 4415171 | TENENTE PORTELA | (55) | 5511298 | CASA BRANCA | (196) | 712771 | TAUBATÉ | (12) | 2219080 |
| JU- PARANÁ | (69) | 4235512 | TEUTÔNIA | (51) | 7626173 | CERQUILHO | (152) | 842121 | TUPÁ | (144) | 422596 |
| PIMENTA BUENO | (69) | 4512934 | TORRES | (51) | 6641940 | CRUZEIRO | (12) | 5433859 | VINHEDO | (19) | 38765310 |
| PORTO VELHO | (69) | 2221298 | TRÊS DE MAIO | (55) | 5352101 | CUBATÃO | (13) | 33613091 | VITOPORANGA | (17) | 4215726 |
| PORTO VELHO | (69) | 2221298 | TRÊS DE MAIO | (55) | 5352101 | CUBATÃO | (13) | 33613091 | VITOPORANGA | (17) | 4215726 |
| ROLIM DE MOURA | (69) | 2221298 | TRÊS DE MAIO | (55) | 5352101 | CUBATÃO | (13) | 33613091 | VITOPORANGA | (17) | 4215726 |
| VILHENA | (69) | 2221298 | TRÊS DE MAIO | (55) | 5352101 | CUBATÃO | (13) | 33613091 | VITOPORANGA | (17) | 4215726 |
| RORAIMA | | | SANTA CATARINA | | | FRANCA | (11) | 4412308 | TOCANTINS | (63) | 3531424 |
| BOA VISTA | (95) | 2249605 | ARARANGUA | (48) | 5220229 | GUARUJÁ | (11) | 4322608 | TUCATÁ | (63) | 4614900 |
| RIO GRANDE DO SUL | | | BLUMENAU | (47) | 3227742 | GUARULHOS | (11) | 64227555 | PARAÍSO TOCANTINS | (63) | 6022695 |
| AGUDO | (55) | 2851461 | CAÇADOR | (49) | 5630858 | IGARAPAVA | (16) | 31724600 | PORTO NACIONAL | (63) | 3633185 |
| AGUDO | (55) | 2851036 | CANONHAS | (47) | 6223157 | INDAIAITUBA | (19) | 38753808 | | | |
| ALEGRETE | (55) | 4221969 | CHAPECO | (49) | 5552266 | IRACEMÁPOLIS | (19) | 4562011 | | | |
| AUGUSTO PESTANA | (55) | 3341175 | CHAPECO | (49) | 3221144 | ITAPETININGA | (15) | 2710936 | | | |
| BAGÉ | (54) | 4526825 | CONCÓRDIA | (494) | 423704 | ITAPIRA | (19) | 38633802 | | | |
| BERNÉO GONÇALVES | (54) | 4526825 | CONCÓRDIA | (494) | 423704 | ITAGUAQUECETUBA | (11) | 46420695 | | | |
| CAÇAPAVA DO SUL | (55) | 2811844 | CUNHA PORÁ | (48) | 6310043 | ITAPARE | (11) | 5322743 | | | |
| CABATÉ | (55) | 3551122 | CURITIBANOS | (49) | 2140851 | FLUMINEARA | (11) | 42203188 | | | |
| CAMAQUÁ | (51) | 6711686 | DESCANSO | (49) | 6230245 | JABOTICABAL | (16) | 32021580 | | | |
| | | | FLORIANÓPOLIS | (48) | 2254149 | JAU | (14) | 6222117 | | | |

SUJEITO A ALTERAÇÕES

Certificado de Garantia no Brasil

Este aparelho é garantido pela PHILIPS DA AMAZÔNIA INDÚSTRIA ELETRÔNICA LTDA, por um período superior ao estabelecido por lei, porém, para que a garantia tenha validade, é imprescindível que, além deste certificado, seja apresentada a nota fiscal de compra do produto.

- 1) A PHILIPS DA AMAZÔNIA INDÚSTRIA ELETRÔNICA LTDA. assegura ao proprietário consumidor deste aparelho a garantia de 180 dias (90 dias legal mais 90 dias adicionais) **CONTADOS A PARTIR DA DATA DE COMPRA DO PRODUTO, CONFORME EXPRESSO NA NOTA FISCAL DE COMPRA**, que passa a fazer parte deste certificado.
- 2) Esta garantia perderá sua validade se:
 - A) O defeito apresentado for ocasionado por uso indevido ou em desacordo com o seu manual de instruções.
 - B) O produto for alterado, violado ou consertado por pessoa não autorizada pela Philips.
 - C) O produto for ligado a fonte de energia (rede elétrica, pilhas, bateria, etc.) de características diferentes das recomendadas no manual de instruções e/ou no produto.
 - D) O número de série que identifica o produto estiver de alguma forma adulterado ou rasurado.
- 3) Estão excluídos desta garantia defeitos decorrentes do descumprimento do manual de instruções do produto, de casos fortuitos ou de força maior, bem como aqueles causados por agentes da natureza e acidentes.
- 4) Excluem-se igualmente desta garantia os defeitos decorrentes do uso dos produtos em serviços não doméstico/residencial regular ou em desacordo com o uso recomendado.
- 5) Nos municípios onde não exista oficina autorizada de serviço Philips, as despesas de transporte do aparelho e/ou do técnico autorizado, correm por conta do consumidor requerente do serviço.

6)

A garantia não será válida se o produto necessitar de modificações ou adaptações para habilitá-lo a operar em qualquer outro país que não aquele para o qual foi designado, fabricado, aprovado e/ou autorizado, ou ter sofrido qualquer dano decorrente deste tipo de modificação.

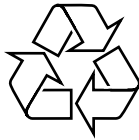
Centro de Informações ao Consumidor (CIC),
fone: (011) 2121-0203. Atendimento de segunda
à sexta-feira, das 08:00hs às 20:00hs. Aos sábados,
das 08:00hs às 13:00hs ou escreva para CAIXA
POSTAL: n° 21.315 - CEP 04602-970 - São Paulo - SP

Os dados deste manual estão sujeitos a alterações



Meet Philips at the Internet
<http://www.philips.com>

Português



MCM128B

