

PHILIPS

Soundbar
ЗВУЧНИЦИ

5000 Серија

TAB5308



Упатство за користење

Регистрирајте го вашиот производ и добијте поддршка на
www.philips.com/support

Содржина

1	Важно	2
	Помош и поддршка	2
	Важно упатство за безбедност	2
	Грижа за вашиот производ	3
	Грижа за животната средина	4
	Усогласеност	4
	Што има во кутијата	4

2	Вашиот soundbar звучник	5
	Главна единица	5
	Далечински управувач	5
	Приклучоци	6

3	Поврзување	7
	Поставување	7
	Поврзување на soundbar звучник и subwoofer	7
	Рачно спарување на subwoofer	8
	Поврзување аудио од ТВ и други уреди	8

4	Користење на вашиот soundbar звучник	10
	Вклучи/исклучи	10
	Контрола на јачина на звук	10
	Избор на извор	10
	Поставување EQ	10
	AUX аудио извор	11
	Оптички аудио извор	11
	HDMI (ARC) аудио извор	11
	Репродуцирање аудио преку Bluetooth	11
	Автоматска подготвеност	12
	Примена на фабрички поставки	12

5	Монтажа на сид	13
----------	-----------------------	-----------

6	Спецификации за производ	13
----------	---------------------------------	-----------

7	Решавање на проблеми	14
----------	-----------------------------	-----------

1 Важно

Прочитајте ги и разберете ги сите упатства пред да го користите производот. Ако настане штета поради непочитување на упатствата, гаранцијата не се применува.

Помош и поддршка

За детална онлајн поддршка, посетете ја www.philips.com/support за да:

- го преземете упатството за користење и краткото упатство
- ги гледајте видео водичите (достапни само за избрани модели)
- најдете одговори на Често поставувани прашања (ЧПП)
- испратете ни прашање по е-пошта
- разговарајте со нашиот претставник за поддршка.

Следете ги упатствата на веб-страницата за да го изберете вашиот јазик, а потоа внесете го бројот на модел на производот.

Или, може да контактирате со Грижа за корисници во вашата земја. Пред да контактирате, забележете го бројот на модел и сервискиот број на вашиот производ. Може да ги најдете овие информации на задниот дел или на долниот дел од производот.

Важно упатство за безбедност

- Прочитајте ги овие упатства.
- Зачувајте ги овие упатства.
- Придржувајте се на сите предупредувања.
- Следете ги сите упатства.
- Не употребувајте го апаратот во близина на вода.
- Чистете го само со сува крпа.
- Не блокирајте ниеден од отворите за вентилација. Инсталирајте во согласност со упатствата на производителот.
- Не инсталирајте во близина на никакви извори на топлина како радијатори, греалки, печки или други апарати (вклучувајќи и засилувачи) што создаваат топлина.

- Не нарушувајте ја безбедносната улога на приклучокот што е поларизиран или е тип на приклучок со заземјување. Поларизираниот приклучок има две иглички од кои едната е поширока од другата. Тип на приклучок со заземјување има две иглички и трета игличка за заземјување. Широката игличка или третата игличка се обезбедени за ваша безбедност. Ако обезбедениот приклучок не влегува во вашата приклучница, консултирајте се со електричар за замена на застарената приклучница.
- Заштитете го кабелот да не се гази или прекршува, особено кај приклучоците, штекерите и на место каде што тие излегуваат од производот.
- Користете само приклучоци/додатоци наведени од производителот.
- Користете само со количка, потпирач, трonoжец, алка или маса наведени од производителот или што се продаваат со апаратот. Кога се користи количка, внимавајте кога ја придвижувате комбинацијата количка/апарат да избегнете повреда од превртување.
- Исклучете го апаратот при грмотевици или кога не се користи долг временски период.
- За сите сервисирања треба да се обратите на персоналот за сервисирање. Сервисирање е потребно кога производот е оштетен на некој начин, ако кабелот или утичникот е оштетен, ако е истурена течност или паднале предмети врз производот, ако производот бил изложен на дожд или влага, ако не работи соодветно или бил испуштен.
- **ВНИМАНИЕ** при користење батерии - за да спречите истекување на батериите што може да доведе до телесна повреда, штета на имот или штета на единицата:
 - Инсталирајте ги батериите правилно, + и – како што е означено на единицата.
 - Не ги мешајте батериите (стари и нови или јаглеродни и алкални итн.).
 - Извадете ги батериите кога единицата не се користи долго време.



- Батериите не треба да се изложуваат на претерана топлина како сончева светлина, оган или сл.
- Производот/далечинскиот управувач може да содржи батерија во вид на монета/копче, што може да се проголта. Секогаш чувајте ги батериите далеку од дофат на деца! Ако се проголта, батеријата може да предизвика сериозна повреда или смрт. Сериозни внатрешни изгореници може да настанат во рок од два часа после голтањето.
- Ако се сомневате дека батерија е проголтана или ставена во некој дел од телото, веднаш барајте медицинска помош.
- Кога ги менувате батериите, секогаш чувајте ги сите нови и користени батерии далеку од дофат на деца. Осигурете се дека делот за батерија е потполно безбеден откако сте ја замениле батеријата.
- Ако делот на батеријата не може потполно да се обезбеди, прекинете со користењето на производот. Чувајте го подалеку од дофат на деца и контактирајте со производителот.
- Апаратот не треба да биде изложен на капење или прскање.
- Не ставајте никакви извори на опасност на апаратот (на пример, предмети наполнети со течност, запалени свеќи).
- Овој апарат може да содржи олово и жива. Фрлете според локалните, државните или федералните закони. За информации за фрлање или рециклирање, ве молиме контактирајте со вашите локални власти. За дополнителна помош за опциите за рециклирање, ве молиме контактирајте www.mygreenelectronics.com или www.eiae.org или www.recycle.philips.com.
- Онаму каде што кабелот за напојување или утичникот на апаратот се користи како уред за исклучување, уредот за исклучување треба да остане во функција.
- Не ставајте го апаратот врз мебел кој може да се преврти со потпирање на дете или возрасен, влечење, стоење или качување на него. Апарат што паѓа може да предизвика сериозни повреди или дури и смрт.

- Овој апарат не треба да се става во вградена инсталација како што е полица за книги или рамка освен ако не се обезбеди соодветна вентилација. Уверете се дека сте оставиле простор од 7,8 инчи (20 см) или повеќе околу апаратот.

Симбол за опрема од Класа II



Овој симбол укажува дека единицата има систем на двојна изолација.

Запознајте ги симболите за безбедност

Оваа „молња“ укажува дека неизолиран материјал во вашата единица може да предизвика струен удар. За безбедноста на секој во вашето домаќинство, не вадете го капакот на производот.

„Извичникот“ повикува на внимание за карактеристики за кои треба да ја прочитате непосредно приложената литература за да спречите проблеми со работењето и одржувањето.

ПРЕДУПРЕДУВАЊЕ:



За да се намали ризикот од пожар или струен удар, овој апарат не треба да се изложува на дожд или влага и предмети исполнети со течности како што се вази не треба да се ставаат на овој апарат.

ВНИМАНИЕ:



За да се спречи струен удар соодветно ставете ја широката игличка на приклучокот во широкиот отвор со ставање до крај.

Грижа за вашиот производ

Користете само микрофибер ткаенина за чистење на производот.

Грижа за животната средина

Отстранување на вашиот стар производ и батерија



Вашиот производ е дизајниран и произведен со материјали од висок квалитет и компоненти кои може да се рециклираат и повторно да се користат.



Овој симбол на производот значи дека производот е опфатен со Европската Директива 2012/19/EU.



Овој симбол значи дека производот содржи батерии опфатени со Европската Директива 2013/56/EU кои не може да се фрлаат со вообичаениот отпад од домаќинствата. Информирајте се за локалниот систем за одделно собирање на електрични и електронски производи и батерии. Следете ги локалните правила и никогаш не го фрлајте производот и батериите со вообичаениот отпад од домаќинството. Правилното отстранување на стари производи и батерии помага да се спречат негативните последици по околината и човековото здравје.

Отстранување на батериите за еднократна употреба

За да ги отстраните батериите за еднократна употреба, погледнете во делот за инсталирање на батерии.

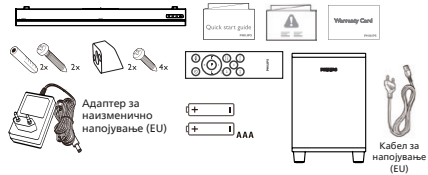
Усогласеност

Овој производ е во согласност со барањата за радио пречки на Европската Заедница. Со ова, TP Vision Europe B.V. изјавува дека производот е во согласност со основните барања и другите соодветни одредби од Директивата 2014/53/EU и UK Radio Equipment Regulations SI 2017 No 1206. Може да ја најдете изјавата за усогласеност на www.philips.com/support.

Што има во кутијата

Проверете ги и препознајте ги предметите во вашиот пакет:

Soundbar звучници	x1
Безжичен subwoofer	x1
Далечински управувач	x1
Адаптер за наизменична струја (за soundbar звучник)	x1
Кабел за напојување (за subwoofer)	x2
Комплет за монтажа на сид (Држачи за на сид x2, шrafoви x6, дипли x2)	x1
Кратко упатство/Картичка за гаранција/ Брошура за безбедност	x1
AAA батерии	x2

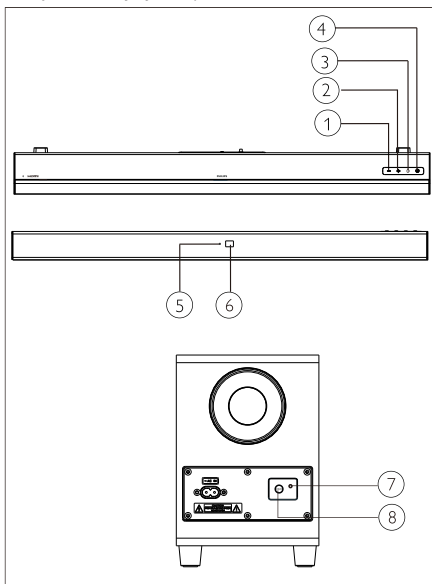


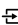
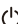
2 Вашиот soundbar звучник

Ви честитаме што го купивте и ви посакуваме добредојде во Philips! За целосно да ја искористите поддршката што ја нуди Philips, регистрирајте го вашиот производ на www.philips.com/support.

Главна единица

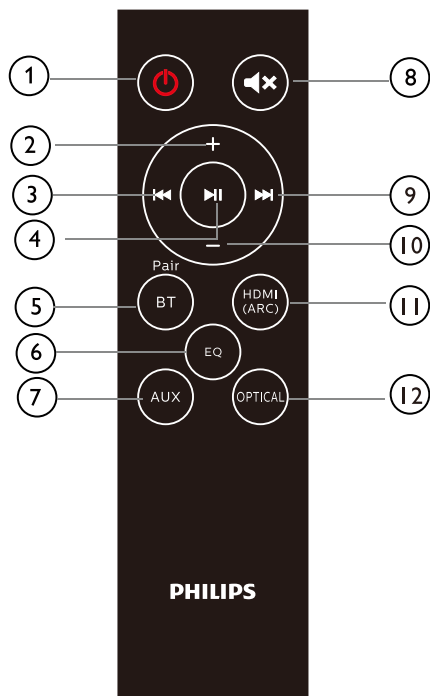
Овој дел вклучува преглед на главната единица.



- ① - (Јачина на звук)
Намалува јачина на звук.
- ② + (Јачина на звук)
Зголемува јачина на звук.
- ③  (ИЗВОР)
Изберете извор на влез за soundbar звучникот.
- ④ 
Го вклучува soundbar звучникот или го става во подготвеност.
- ⑤ ЛЕД индикатор во повеќе бои:
Извор/Подготвеност
- ⑥ Сензор на далечински управувач
- ⑦ ЛЕД индикатор на subwoofer
- ⑧ PAIR (Спари)

Далечински управувач

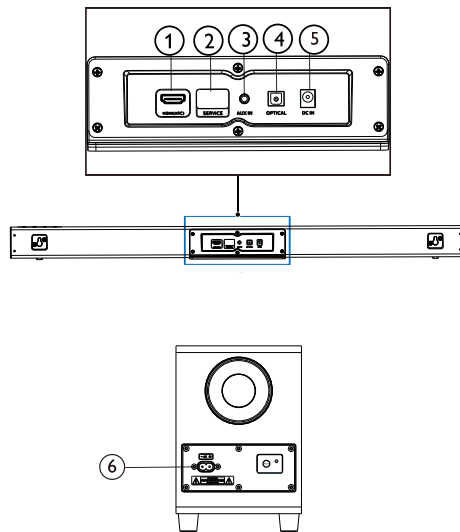
Овој дел вклучува преглед на далечински управувач.



- ① **⏻ (Подготвено-Вклучено)**
 - Го вклучува soundbar звучникот или го става во подготвеност.
- ② **+ (Јачина на звук)**
 - Зголемува јачина на звук.
- ③ **⏪**
 - Прескокнува на претходна нумера во режим на Bluetooth.
- ④ **⏸**
 - Репродуцира, паузира или продолжува со репродукција во режим на Bluetooth.
- ⑤ **BT/PAIR (Bluetooth/Спари)**
 - Притиснете да префрлите во режим на Bluetooth.
 - Притиснете и задржете да го исклучите тековно поврзаниот Bluetooth уред и да започне ново спарување
- ⑥ **EQ (Изедначувач)**
 - Префрла помеѓу 4 режими на EQ: Movie, Music, Stadium и News (Филм, Музика, Стадион и Вести).
- ⑦ **AUX**
 - Го префрла вашиот аудио извор на AUX поврзување.
- ⑧ **🔇**
 - Исклучете го или вратете го повторно звукот.
- ⑨ **⏩**
 - Прескокнува на следна нумера во режим на Bluetooth.
- ⑩ **- (Јачина на звук)**
 - Намалува јачина на звук.
- ⑪ **HDMI (ARC)**
 - Го префрла вашиот аудио извор на HDMI (ARC) поврзување.
- ⑫ **OPTICAL (Оптички)**
 - Го префрла вашиот аудио извор на оптичко поврзување.

Приклучоци

Овој дел вклучува преглед на приклучоци кои се достапни на вашиот soundbar звучник.



- ① **HDMI (ARC)**
За поврзување на HDMI влезот на телевизорот.
- ② **SERVICE (За надградба)**
За ажурирање софтвер.
- ③ **AUX IN (AUX влез)**
Аудио внес од, на пример, MP3 репродуктор (3,5 мм приклучок).
- ④ **OPTICAL (Оптички)**
Поврзете го со оптички аудио излез на телевизорот или на дигитален уред.
- ⑤ **DC IN (DC влез)**
Го поврзува soundbar звучникот на електрично напојување.
- ⑥ **AC IN (AC влез)**
Го поврзува subwoofer на електрично напојување.

3 Поврзување

Овој дел ви помага да го поврзете soundbar звучникот на ТВ и други уреди.

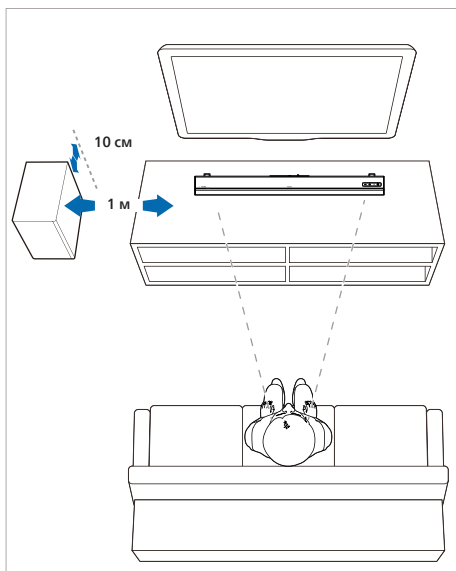
За информации за основните поврзувања на вашиот soundbar звучник и додатоци, погледнете го Краткото упатство.

Забелешка

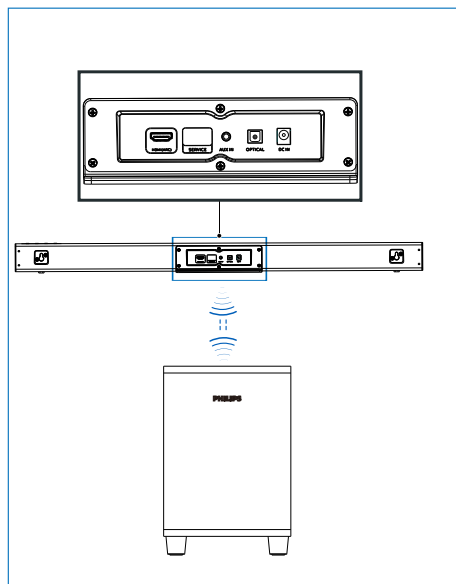
- За идентификација и оценки за снабдување видете ја картичката за типот на задниот дел или во долниот дел од производот.
- Пред да направите или промените какви било поврзувања, уверете се дека сите уреди се исклучени од приклучокот за струја.

Поставување

Ставете ги soundbar звучникот и subwoofer како што е покажано подолу.



Поврзување на soundbar звучник и subwoofer



Поврзување на soundbar звучник и subwoofer преку Bluetooth.

- Subwoofer ќе биде поврзан со soundbar звучникот преку Bluetooth сигнал.
- Индикаторот на subwoofer ќе трепка црвено пред да се поврзе со soundbar звучникот и ќе свети со постојано сино светло откако ќе се поврзе со soundbar звучникот.
- Ако soundbar звучникот и subwoofer биле спарени претходно, кога ќе го приклучите повторно и ќе го вклучите soundbar звучникот, subwoofer автоматски ќе се спари со soundbar звучникот со нормален излез на звук и индикаторот ќе свети постојано сино. И subwoofer автоматски ќе оди во подготвеност откако soundbar звучникот ќе се исклучи.

Рачно спарување на subwoofer

- Ако не се слуша аудио од subwoofer или ако индикаторот на subwoofer не свети сино, следете ги чекорите подолу да го ресетираат и повторно да го спарат subwoofer:
1. Притиснете го копчето **PAIR** на subwoofer кога subwoofer е во статус Исклучено (полека трепка црвено (еднаш во секунда), а потоа индикаторот на subwoofer брзо ќе трепка црвено (два пати во секунда).
 2. Префрлете го изворот на soundbar звучникот на AUX, а потоа притиснете и задржете **⏻** на soundbar звучникот пет секунди. Soundbar звучникот ќе се ресетира и автоматски ќе оди во режим на подготвеност.
 3. Притиснете **⏻** на soundbar звучникот. Soundbar звучникот автоматски ќе се спари со subwoofer. Поврзувањето е успешно кога индикаторот на subwoofer ќе свети постојано сино.

Забелешка: Штом еднаш е ресетиран soundbar звучникот, треба да ја исчистите листата за Bluetooth во телефонот пред да го спарите телефонот со soundbar звучникот.

Кога soundbar звучникот и subwoofer се поврзани, можете да притиснете и задржите **⏻** и **+** (**Јачина на звук**) на soundbar звучникот пет секунди за да ги исклучите.

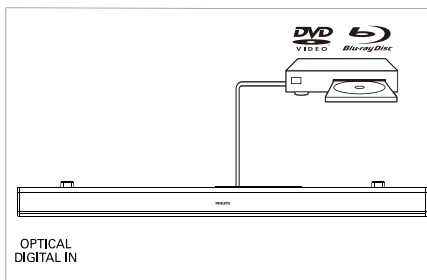
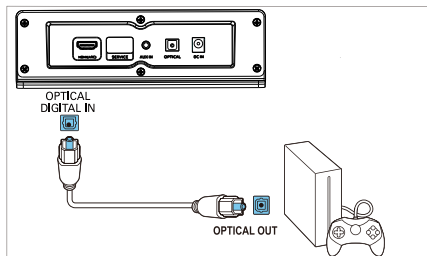
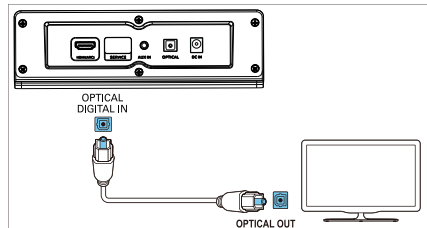
Subwoofer индикатор

- Спарување: Брзо трепка црвено
- Поврзано: Трајно сино
- Исклучено: Бавно трепка црвено
- Подготвено: Трајно црвено

Поврзување аудио од ТВ и други уреди

Опција 1: Поврзување аудио преку дигитален оптички кабел

Аудио со најдобар квалитет

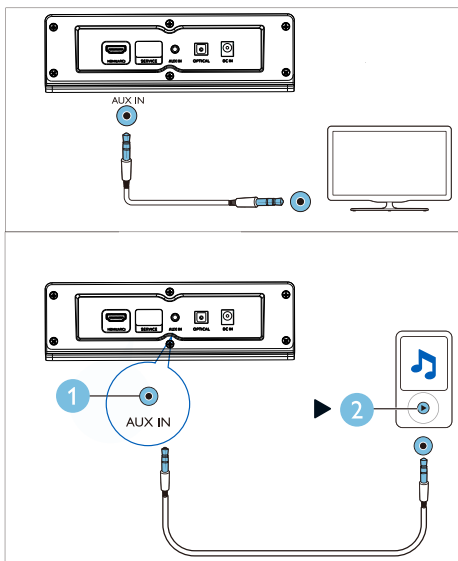


Со користење на оптички кабел, поврзете го **OPTICAL** приклучокот на вашиот soundbar звучник со **OPTICAL OUT** приклучокот на телевизорот или на друг уред.

- Дигиталниот оптички приклучок може да биде означен **SPDIF** или **SPDIF OUT**.

ЗАБЕЛЕШКА: Аудио излезот на телевизорот мора да е поставен на PCM.

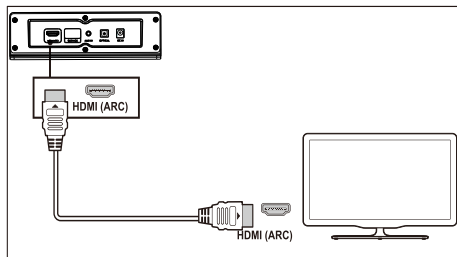
Опција 2: Поврзување аудио преку 3,5 мм стерео аудио кабел



Со користење 3,5 мм стерео аудио кабел поврзете го конекторот **AUX IN** на вашиот soundbar звучник со конекторот **AUX** на ТВ или друг уред.

Опција 3: Поврзување со HDMI (ARC) приклучок

Вашиот soundbar звучник поддржува HDMI со аудио повратен канал (ARC). Ако вашиот ТВ е компатибилен со HDMI ARC, може да го слушнете аудиото на ТВ преку вашиот soundbar звучник со користење на еден HDMI кабел.



- 1 Со користење на HDMI кабел со голема брзина, поврзете го **HDMI (ARC)** приклучокот на вашиот soundbar звучник со **HDMI ARC** приклучокот на телевизорот.
 - Конекторот **HDMI ARC** на телевизорот може да биде поинаку означен. За повеќе детали, погледнете го упатството за користење на телевизорот.
- 2 На вашиот телевизор, вклучете ги HDMI-СЕС операциите. За повеќе детали, погледнете го упатството за користење на телевизорот.
ЗАБЕЛЕШКА: Аудио излезот на телевизорот мора да е поставен на PCM.

4 Користење на вашиот soundbar звучник


Овој дел ви помага да го користите soundbar звучникот за да репродуцирате аудио од поврзани уреди.

Пред да почнете


- Направете ги неопходните поврзувања опишани во краткото упатство и во корисничкото упатство.
- Префрлете го soundbar звучникот на соодветниот извор за други уреди.

Вклучи/исклучи

Поврзете го soundbar звучникот на електрично напојување и црвениот индикатор за подготвеност се вклучува.

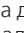
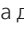
Притиснете  да го вклучите soundbar звучникот.

Индикаторот на soundbar звучникот светнува бело, а потоа ќе се покаже статусот на последниот избран извор. Притиснете повторно да го префрлите soundbar звучникот во подготвеност.



-  Подготвено: Индикаторот свети постојано црвено.

Контрола на јачина на звук

Притиснете +/- (Јачина на звук) за да го зголемите или намалите нивото на звук.

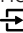
- За да исклучите звук, притиснете  на далечинскиот управувач.
- За да го обновите звукот, притиснете  повторно или притиснете +/- (Јачина на звук).






Статус на индикатор

-  Намалување/Зголемување јачина на звук/Исклучување звук: Трепка црвено.
-  Максимална/Минимална јачина на звук: Свети постојано црвено три секунди.

- Кога притискате + (Јачина на звук) да ја зголемите јачината на звук, индикаторот на soundbar звучникот ќе трепка црвено и јачината на звук ќе се врати во нормална состојба. Индикаторот на soundbar звучникот ќе покажува постојано црвено три секунди кога јачината на звук ќе го достигне максимумот.
- Кога притискате - (Јачина на звук) да ја намалите јачината на звук, индикаторот на soundbar звучникот ќе трепка црвено и јачината на звук ќе се врати во нормална состојба. Индикаторот на soundbar звучникот ќе покажува постојано црвено три секунди кога јачината на звук ќе го достигне минимумот.





Избор на извор

Неколку пати последователно притиснете  на soundbar звучникот или соодветните копчиња (BT/PAIR, AUX, HDMI (ARC), OPTICAL) на далечинскиот управувач да префрлате помеѓу различни извори.

-  AUX IN: Трајно зелено
-  Спарување со Bluetooth: Трепкачко сино
-  Поврзано преку Bluetooth: Трајно сино
-  OPTICAL: Трајно жолто
-  HDMI (ARC): Постојано виолетово

Поставување EQ

Притиснете EQ на далечинскиот управувач да изберете режим на Music, Movie, News или Stadium.

-  • Music: Индикаторот на soundbar звучникот трепка бело 3 секунди.
-  • Movie: Индикаторот на soundbar звучникот трепка зелено 3 секунди.
-  • News: Индикаторот на soundbar звучникот трепка црвено 3 секунди.
-  • Stadium: Индикаторот на soundbar звучникот трепка цијан 3 секунди.

AUX аудио извор

Можете да репродуцирате аудио од надворешен уред (паметен телефон, таблет и сл.) преку аудио кабел од 3,5 мм.

- 1 Поврзете го надворешниот уред на soundbar звучникот преку 3,5 мм стерео аудио кабел (не е вклучен). Погледнете на Страница 9 за чекорите за AUX поврзување.
- 2 Притиснете **AUX** на далечинскиот управувач.
 - Индикаторот на soundbar звучникот свети постојано зелено.
- 3 Репродуцирање аудио на надворешен уред (погледнете го корисничкото упатство за УРедот).

Оптички аудио извор

Можете да репродуцирате аудио од телевизорот преку оптички кабел.

- 1 Поврзете го телевизорот на soundbar звучникот преку оптички кабел (не е вклучен). Погледнете на Страница 8 за чекорите за ОПТИЧКО поврзување.
- 2 Притиснете **OPTICAL** на далечинскиот управувач.
 - Индикаторот на soundbar звучникот свети постојано жолто.

Забелешка: Аудио излезот на телевизорот мора да е поставен на PCM сигнал.

HDMI (ARC) аудио извор

ARC (повратен аудио канал) се користи во дигитален аудио излез на телевизори со екран со течен кристал со цел да се добие оптимален синхронизиран квалитет на звук.

- 1 Поврзете го телевизорот на soundbar звучникот преку HDMI кабел (не е вклучен). Погледнете на Страница 9 за чекорите за HDMI (ARC) поврзување.
- 2 Притиснете **HDMI (ARC)** на далечинскиот управувач.
 - Индикаторот на soundbar звучникот свети постојано виолетово.

Забелешка: Аудио излезот на телевизорот мора да е поставен на PCM сигнал и да е вклучен ARC (погледнете го упатството за телевизорот).

Репродуцирање аудио преку Bluetooth

Поврзете го soundbar звучникот со вашиот Bluetooth уред (како што е iPad, iPhone, iPod touch, Android телефон или лаптоп) преку Bluetooth, и потоа може да слушате аудио датотеки зачувани на уредот преку вашите soundbar звучници.

Што е потребно

- Bluetooth уред кој поддржува Bluetooth профил A2DP и AVRCP и со верзија на Bluetooth 4.2 или понова.
- Оперативниот oncer помеѓу soundbar звучникот и Bluetooth уредот е приближно 4 метри (13 стапки).

- 1 Притиснете **BT/Pair** на далечинскиот управувач да го префрлите soundbar звучникот во режим на Bluetooth.
 - ↳ Индикаторот на soundbar звучникот трепка сино.
- 2 На уредот Bluetooth, преминете на Bluetooth, пребарајте и изберете **Philips TAB5308** за да го започнете поврзувањето (видете го упатството за користење за Bluetooth уредот за да дозаете како да го овозможите Bluetooth).
 - ↳ Во текот на поврзувањето, индикаторот на soundbar звучникот трепка сино.
- 3 Почекајте додека индикаторот на soundbar звучникот не почнеда свети непрекинато сино и ќе се слушне звучен сигнал по успешното поврзување.

Ако поврзувањето неуспее, индикаторот трепка постојано.

4 Изберете и репродуцирајте аудио датотеки или музика на вашиот Bluetooth уред.

- Доколку во текот на репродукцијата добиете повик, музиката ќе се паузира.
- Ако вашиот Bluetooth уред поддржува AVRCP профил, на далечинскиот управувач може да притиснете **⏮/⏭** за да прескокнете нумера, или притиснете **⏸** за пауза / продолжување на репродукцијата.

5 Да излезете од Bluetooth, префрлете го soundbar звучникот на друг извор.

- Кога повторно ќе префрлите на режим на Bluetooth, поврзувањето преку Bluetooth останува активно.

Исклучување од тековниот уред:

- Ако сакате да го поврзете вашиот soundbar звучник со друг Bluetooth уред, притиснете и држете **BT/PAIR** на далечинскиот управувач за да се исклучите од Bluetooth уредот со кој моментално сте поврзани.

Статус на индикатор



Чекање да се поврзе:

Трепкачко сино



Поврзано: Трајно сино



Исклучено: Трепкачко сино

Автоматска подготвеност

Овој производ автоматски префрла на подготвеност по 15 минути неактивност на копчињата и ако нема репродукција на аудио од поврзан уред.

Примена на фабрички поставки

Може да го ресетирате soundbar звучникот на стандардниот режим на поставување.

- Во AUX режим, притиснете и задржете **⏻** на далечинскиот управувач 5 секунди.
↳ Фабричките поставки се обновени.

Забелешка

- Емитирањето на музика може да биде прекинато од пречки помеѓу уредот и soundbar звучникот, како што се сидови, метални кукишта што го покриваат уредот, или други уреди во близина кои работат со иста фреквенција.

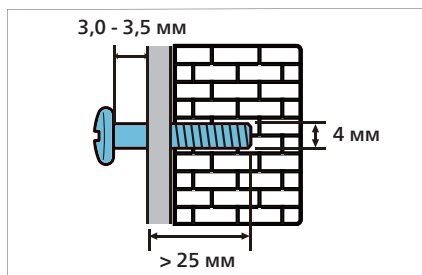
5 Монтажа на сид

Забелешка

- Несоодветно монтирање на сид може да доведе до незгода, повреда или оштетување. Ако имате прашања, контактирајте со Грижа за корисници во вашата земја.
- Пред да го монтирате на сид, уверете се дека сидот може да ја издржи тежината на вашиот soundbar звучник.

Должина на завртката/дијаметар

Во зависност од типот на монтирање на сид на soundbar звучникот, уверете се дека користите шrafoви со одговарачка должина и дијаметар.



Видете ја сликата во краткото упатство за тоа како да го монтирате на сид soundbar звучникот.

- 1) Избушете две дупки на сидот.
- 2) Осигурете ги навртките и типните во дупките.
- 3) Закачете го soundbar звучникот на навртките за зацврстување.

6 Спецификации за производ

Забелешка

- Спецификациите и дизајнот се предмет на промена без известување

Појачало

- Целосна излезна моќност на RMS: 70 W RMS (+/- 0,5 dB, 10 % THD)
- Одговор на фреквенција: 50 Hz - 15 kHz / ± 3 dB
- Однос сигнал-шум: > 65 dB (CCIR) / (A-измерено)
- Вкупна хармонична дисторзија: < 1%
- Влезна чувствителност:
 - LINE IN: 500 mV +/- 50 mV

Bluetooth

- Bluetooth профили: A2DP, AVRCP
- Bluetooth верзија: 4.2
- Опсег на фреквенција/Излезна моќ: 2402 - 2480 MHz / ≤ 20 dBm

Главна единица

Soundbar звучници

- Снабдување со енергија: 100 - 240 V~, 50/60 Hz
- Потрошувачка на енергија: 15 V / 1,6 A
- Потрошувачка на струја при подготвеност: $\leq 0,5$ W
- Димензии (Ш x В x Д): 900 x 65,5 x 91 мм
- Тежина: 1,53 kg
- Двигател: 2 x целосен опсег (52 мм/2", 4 ома)

Subwoofer

- Снабдување со енергија: 100 - 240 V~, 50/60 Hz
- Потрошувачка на енергија: 20 W
- Потрошувачка на струја при подготвеност: ≤ 2 W
- Димензии (Ш x В x Д): 150 x 225 x 267 мм
- Тежина: 2,1 kg
- Двигател: 1 x ниска фреквенција (118 мм/4,5", 4 ома)

Батерии на далечински управувач

- 2 x AAA-R03-1,5 V

7 Решавање на проблеми



Предупредување

- Ризик од струен удар! Никогаш не го отстранувајте кукиштето на производот.

За гаранцијата да биде валидна, никогаш не обидувајте се сами да го поправите производот.

Ако се соочите со проблеми при користењето на овој производ, проверете ги следните работи пред да побарате сервис.

Ако се уште имате проблем, добијте поддршка на www.philips.com/support.

Главна единица

Копчињата на soundbar звучникот не работат.

- Исклучете го soundbar звучникот од електричното напојување неколку минути, а потоа повторно поврзете го.

Звук

Нема звук од soundbar звучникот

- Поврзете го аудио кабелот од вашиот soundbar звучникот со вашиот телевизор или со други уреди.
- Ресетирајте го soundbar звучникот на неговите фабрички поставки.
- На далечинскиот управувач, изберете го соодветниот аудио влез.
- Уверете се дека soundbar звучникот не е поставен на без глас

Нарушен звук или ехо.

- Ако репродуцирате аудио од ТВ преку soundbar звучникот, уверете се дека на ТВ му е исклучен звукот.

Bluetooth

Уред не може да се поврзе со soundbar звучникот.

- Уредот не поддржува компатибилни профили кои се потребни за soundbar звучникот.
- Не сте ја овозможиле функцијата Bluetooth од уредот. Видете го корисничкото упатство за уредот за тоа како да ја овозможите функцијата.
- Уредот не е правилно поврзан. Правилно поврзете го уредот (видете „Репродуцирање аудио преку Bluetooth“ на страница 11).
- Овој soundbar звучник е веќе поврзан со друг Bluetooth уред. Исклучете го поврзаниот уред, потоа обидете се повторно.

Квалитетот на аудио репродукцијата од поврзаниот Bluetooth уред е лош.

- Bluetooth приемот е лош. Поместете го уредот поблизу до soundbar звучникот, или отстранете ги препреките помеѓу уредот и soundbar звучникот.

Поврзаниот Bluetooth уред постојано се поврзува и исклучува.

- Bluetooth приемот е лош. Поместете го уредот поблизу до soundbar звучникот, или отстранете ги препреките помеѓу уредот и soundbar звучникот.
- Исклучете ја функцијата Wi-Fi на Bluetooth уредот за да избегнете интерференција.
- За некои Bluetooth, Bluetooth поврзувањето може да се деактивира автоматски за да се заштеди енергија. Ова не укажува на никаков дефект на soundbar звучникот.



Спецификациите се предмет на промена без известување.
Посетете ја www.Philips.com/support за најновите ажурирања и документи. Philips и Philips Shield Emblem се регистрирани заштитени трговски марки на Koninklijke Philips N.V. и ние ги користиме според лиценца. Овој производ е произведен од и се продава во надлежност на MMD Hong Kong Holding Limited или некоја од нивните подружници, и MMD Hong Kong Holding Limited е гарантор во однос на овој производ.

