

Register your product and get support at
www.philips.com/welcome

MCM3000



EN	User manual	3
CS	Příručka pro uživatele	21
DA	Brugervejledning	39
DE	Benutzerhandbuch	57

EL	Εγχειρίδιο χρήσης	77
ES	Manual del usuario	97
FI	Käyttöopas	115
FR	Mode d'emploi	133

PHILIPS

ČESKA REPUBLIKA

Záruka: Pokud byste z jakéhokoli důvodu přístroj demontovali, vždy nejdříve vytáhněte síťovou zástrčku.

Přístroj chraňte před jakoukoli vlhkostí i před kapkami vody.

ČESKA REPUBLIKA

Výstraha! Tento přístroj pracuje s laserovým paprskem. Při nesprávné manipulaci s přístrojem (v rozporu s tímto návodem) může dojít k nebezpečnému ozáření. Proto přístroj za chodu neotevírejte ani nesnímejte jeho kryty. Jakoukoli opravu vždy svěřte specializovanému servisu.

Nebezpečí! Při sejmutí krytů a odjištění bezpečnostních spínačů hrozí nebezpečí neviditelného laserového záření!

Chraňte se před přímým zásahem laserového paprsku.

Pokud byste z jakéhokoli důvodu přístroj demontovali, vždy nejdříve vytáhněte síťovou zástrčku.

Přístroj chraňte před jakoukoli vlhkostí i před kapkami vody.

Advarsel: Usynlig laserstråling ved åbning når sikkerhedsafbrydere er ude af funktion. Undgå utsættelse for stråling.

Bemærk: Netafbryderen er sekundært indkoblet og afbryder ikke strømmen fra nettet. Den indbyggede netdel er derfor tilsluttet til lysnettet så længe netstikket sidder i stikkontakten.

Norge

Typeskilt finnes på apparatens underside.

Observer: Nettbryteren er sekundært innkople. Den innebygde nettdelen er derfor ikke frakople. Nettdelen er tilsluttet nettkontakten.

For å redusere faren for brann eller elektrisk støt, skal apparatet ikke utsettes for regn eller fuktighet.

Luokan 1 laserlaite Varoituis!

Laitteen käyttäminen muulla kuin tässä käyttöohjeessa mainitulla tavalla saattaa altistaa käyttäjän turvallisuusluokan 1 ylittävälle näkymättömälle lasersäteilylle.

Oikeus muutoksiin varataan. Laite ei saa olla alttiina tippu- ja roiskevedelle. Huom.

Toiminnanvalitsin on kytketty toisiopuolelle, eikä se kytke laitetta irti sähköverkosta.

Sisäänrakennettu verkkoosa on kytkettynä sähköverkkoon aina silloin, kun pistoke on pistorasiassa.

Huom. Toiminnanvalitsin on kytketty toisiopuolelle, eikä se kytke laitetta irti sähköverkosta.

Sisäänrakennettu verkko-osa on kytkettynä sähköverkkoon aina silloin, kun pistoke on pistorasiassa.

Sisällysluettelo

1 Tärkeää	116
Turvallisuus	116

2 Mikrojärjestelmä	118
Johdanto	118
Toimituksen sisältö	118
Päälaitteen yleiskuvaus	119
Kaukosäätimen yleiskuvaus	121

3 Television käyttäminen	122
Kaiuttimien liittäminen	122
FM-antennin liittäminen	122
Virran kytkeminen	122
Kaukosäätimen valmisteleminen	123
Ajan asettaminen	123
Käynnistäminen	123

4 Toistaminen	124
Toisto levyltä	124
USB-toisto	124
Toistovaihtoehdot	124
Äänen säätäminen	125

5 Radion kuunteleminen	126
Radioaseman virittäminen	126
Radioasemien automaattinen ohjelmointi	126
Radioasemien ohjelmointi manuaalisesti	126
Pikavalinta-aseman valitseminen	126
RDS-tietojen näyttäminen	126

6 Muut toiminnot	127
Häilytyksen asettaminen	127
Uniajastimen määrittäminen	127
Toisto ulkoisesta äänentoistolaitteesta	127
Kuulokkeilla kuunteleminen	128
Näytön kirkkauden säätäminen	128

7 Tuotetiedot	129
Teknisiä tietoja	129
USB-toistettavuustiedot	130
Tuetut MP3-levyformaatit	130

8 Vianmääritys	131
-----------------------	-----

9 Huomaus	132
------------------	-----

1 Tärkeää

Turvallisuus

Turvasympolit



Salama kuvaa laitteessa olevaa eristämätöntä materiaalia, joka voi aiheuttaa sähköiskun. Turvallisuuksystistä laitteen kantta ei saa irrottaa.

Huutomerkki kiinnittää huomiota kohtiin, joiden toimintaan on erityisesti tutustuttava lukemalla laitteen oppaat, jotta laitteen käyttö- ja huolto-ongelmat voidaan välttää.

VAROITUS: Tulipalon ja sähköiskun välttämiseksi laitetta ei altistata sateelle tai kosteudelle. Nesteitä sisältäviä esineitä, esimerkiksi maljakoita, ei saa laittaa laitteen päälle.

VAROITUS: Sähköiskun välttämiseksi sovita liittimen leveä osa liitännän leveään osaan kunnolla.

- ① Lue nämä ohjeet.
- ② Säilytä nämä ohjeet.
- ③ Huomioi kaikki varoitukset.
- ④ Noudata kaikkia ohjeita.
- ⑤ Älä käytä laitetta veden lähellä.
- ⑥ Puhdista vain kuivalla liinalla.
- ⑦ Älä tuki ilmastointiaukkoja. Asenna valmistajan ohjeiden mukaisesti.

- ⑧ Älä asenna lähelle lämmönlähteitä, kuten lämpöpattereita, uuneja tai muita lämpöä tuottavia laitteita (mukaan lukien vahvistimia).
- ⑨ Suojaa virtajohtoa taittumiselta ja päälle astumiselta.
- ⑩ Käytä ainoastaan valmistajan määrittelemiä lisälaitteita.
- ⑪ Käytä ainoastaan valmistajan määrittelemiä tai laitteen mukana toimitettuja jalustoja ja telineitä. Estä laitetta kaatumasta siirtämisen aikana.



- ⑫ Irrota laitteen virtajohto pistorasiasta ukkosmyrskyjen aikana sekä silloin, jos laitetta ei käytetä pitkään aikaan.
- ⑬ Anna vain valtuutetun huoltohenkilön huoltaa laite. Huolto on tarpeen, kun laite on vahingoittunut, esimerkiksi virtajohto tai pistoke on vahingoittunut, laitteen sisään on päässyt nesteitä tai vieraita esineitä, laite on kastunut, ei toimi normaalisti tai on pudonnut.
- ⑭ Paristojen käytön **VAROITUS** – Paristojen vuotamisesta johtuvia vahinkoja voi estää toimimalla seuraavilla tavoilla:
 - Asenna paristot oikein, kaukosäätimen ja paristojen navat (+ ja -) vastakkain.
 - Älä sekoita vanhoja ja uusia tai hiili- ja alkalipohjaisia paristoja keskenään.
 - Poista paristot, jos kaukosäädin on pitkään käyttämättä.
- ⑮ Laitteen päälle ei saa roiskua vettä tai muita nesteitä.
- ⑯ Älä aseta laitteen päälle mitään sitä mahdollisesti vahingoittavia esineitä, kuten nesteitä sisältäviä esineitä tai kynntilöitä.

- 17 Kun laitteen virta katkaistaan irrottamalla pistoke tai laitteen katkaisimesta, laite on helppo ottaa uudelleen käyttöön.



Vakava varoitus

- Älä koskaan avaa laitteen runkoa.
- Älä koskaan voitele mitään laitteen osaa.
- Älä koskaan aseta laitetta muiden laitteiden päälle.
- Älä säilytä laitetta suorassa auringonvalossa tai liekkien tai lämmönlähteiden läheisyydessä.
- Älä katso laitteen sisällä olevaan lasersäteeseen.
- Varmista, että virtajohto tai pistoke on sijoitettu niin, että voit helposti irrottaa laitteen virtalähteestä.



Varoitus

- Ohjeesta poikkeavien säädinten tai säätöjen käyttäminen toimenpiteisiin saattaa aiheuttaa vaarallisen altistumisen säteilylle tai heikentää käyttöturvallisuutta.

Kuunteluturvallisuudesta

Kuuntele kohtuullisella äänenvoimakkuudella.

- Kuulokkeiden käyttäminen pitkään kovalla äänenvoimakkuudella saattaa vahingoittaa kuuloa. Tämä tuote saattaa tuottaa kovia ääniä, jotka voivat jopa alle minuutissa aiheuttaa ihmiselle pysyviä kuulovaurioita. Suuret äänenvoimakkuudet on tarkoitettu henkilöille, joiden kuulo on jo heikentynyt..
- Ääni saattaa olla harhaanjohtava. Ajan mittaan kuulo mukautuu korkeisiin äänenvoimakkuuksiin. Pitkäkestoisen kuuntelun jälkeen normaalilta kuulostava äänenvoimakkuus saattaa olla liian voimakas ja kuulolle vahingollinen. Voit estää tämän asettamalla äänenvoimakkuuden turvalliselle tasolle ennen kuuntelua ja pitää sen tällä tasolla.

Turvallisen äänenvoimakkuuden asettaminen:

- Aseta äänenvoimakkuuden säädin alimmalle tasolle.
- Lisää äänenvoimakkuutta vähitellen, kunnes kuulet äänen selkeästi ja häiriöttä.

Kuuntele kohtuullisia aikoja:

- Pitkäaikainen kuunteleminen tavallisella, "turvallisellakin" äänenvoimakkuudella saattaa vahingoittaa kuuloa.
- Käytä laitteita oikein ja pidä riittävästi taukoja.

Noudata kuulokkeiden käytössä seuraavia ohjeita.

- Kuuntele kohtuullisella äänenvoimakkuudella kohtuullisia aikoja.
- Älä lisää äänenvoimakkuutta kuulosi totuttua nykyiseen ääneen.
- Älä lisää äänenvoimakkuutta niin suureksi, ettet kuule, mitä ympärilläsi tapahtuu.
- Lopeta tai keskeytä kuunteleminen vaarallisissa tilanteissa. Älä käytä kuulokkeita ajaessasi moottoriajoneuvolla tai polkupyörällä tai käyttäessäsi skeittilautaa, sillä se saattaa vaarantaa liikenteen ja on monissa paikoissa laitonta.

2 Mikrojärjestelmä

Olet tehnyt erinomaisen valinnan ostaessasi Philipsin laitteen. Käytä hyväksesi Philipsin tuki ja rekisteröi tuote osoitteessa www.philips.com/welcome.

Johdanto

Tällä laitteella voit:

- kuunnella ääntä levyiltä, USB-laitteista ja muista ulkoisista laitteista
- kuunnella radioasemia

Voit elävöittää äänentoistoa seuraavilla tehosteilla:

- Digital Sound Control (DSC)
- Dynamic Bass Boost (DBB)

Laite tukee seuraavia mediamuotoja:



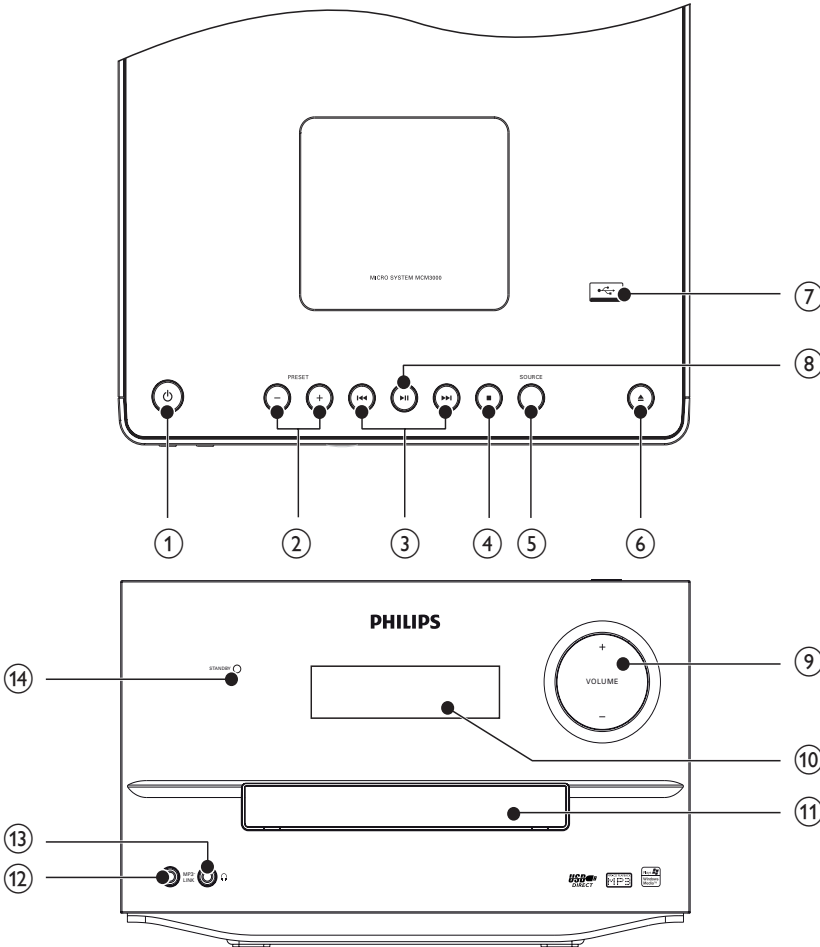
Toimituksen sisältö

Tarkista pakkauksen sisältö:

- Päälaite
- 2 kaiutinta
- Kaukosäädin
- MP3-linkkikaapeli
- FM-antenni
- 8 kumitassua kaiuttimille
- Pikaopas
- Käyttöopas

Päälaitteen yleiskuvaus

Näkymä päältä ja edestä



①

- Laitteen virran kytkeminen/katkaiseminen, laitteen siirtäminen joko valmiustilaan tai Eco Power -valmiustilaan.

② **PRESET +/-**

- Valitse pikavalinta-asema.
- Siirtyminen edelliseen tai seuraavaan albumiin.

③

- Siirtyminen edelliseen tai seuraavaan raitaan
- Raidalta/levyltä/USB:ltä haku.
- Radioaseman virittäminen.
- Ajan muuttaminen.

④

- Toiston lopettaminen tai ohjelmatietojen tyhjentäminen.

⑤ SOURCE

- Valitse lähde: CD, FM, USB, MP3 LINK, tai AUX-IN.

⑥ ▲

- Levykelkan avaaminen/sulkeminen.

⑦ 

- USB-massamuistilaitteen liitäntä.

⑧ 

- Toiston aloittaminen tai keskeyttäminen.

⑨ VOLUME + / -

- Äänenvoimakkuuden säätäminen.

⑩ Näyttö

- Nykyisen tilan näyttäminen

⑪ Levykelkka

⑫ MP3-LINK

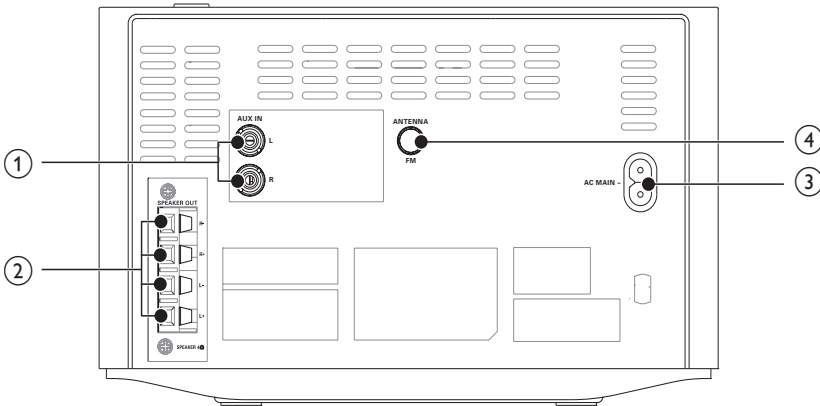
- Ulkoisen äänentoistolaitteen tuloliitäntä (3,5 mm).

⑬ 

- Kuulokeliitäntä.

⑭ STANDBY

Näkymä takaa



① AUX-IN

- Ulkoisen äänentoistolaitteen liittäminen

② SPEAKER OUT

- Kaiuttimen liittäminen.

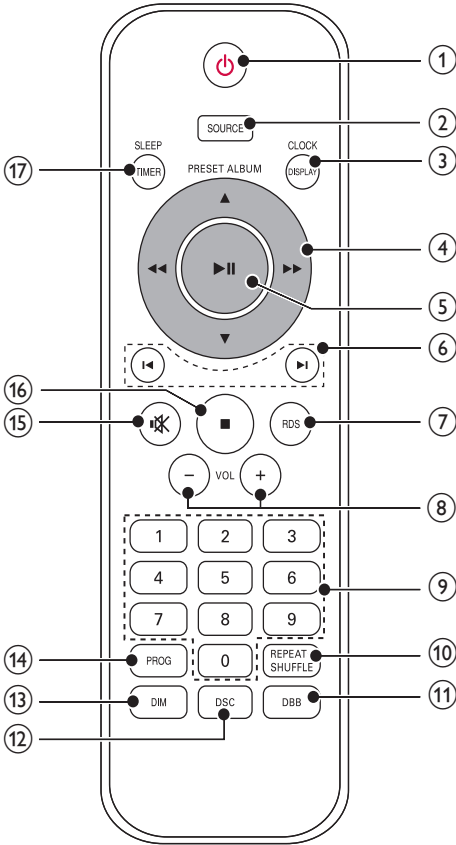
③ AC MAIN~

- Virralähteen liitäntä.

④ FM ANTENNA

- FM-vastaanoton tehostaminen.

Kaukosäätimen yleiskuvaus



- ① **⏻**
 - Laitteen virran kytkeminen/katkaiseminen, laitteen siirtäminen joko valmiustilaan tai Eco Power -valmiustilaan.
- ② **SOURCE**
 - Valitse lähde: CD, FM, USB, MP3 LINK, tai AUX-IN.
- ③ **CLOCK/DISPLAY**
 - Kellonajan asettaminen
 - Näyttötietojen valitseminen toiston aikana.
- ④ **PRESET/ALBUM ▲/▼/◀▶▶▶**
 - ▲/▼
Valitse pikavalinta-asema.

- Siirtyminen edelliseen tai seuraavaan albumiin.
- ◀▶▶▶
Pikahaku taakse- tai eteenpäin
- ⑤ **▶▶**
 - Toiston aloittaminen tai keskeyttäminen.
- ⑥ **◀▶▶▶**
 - Siirtyminen edelliseen tai seuraavaan raitaan.
 - Radioaseman virittäminen.
 - Ajan muuttaminen.
- ⑦ **RDS**
 - Valitut FM-radioasemat: RDS-tietojen näyttäminen.
- ⑧ **VOL +/-**
 - Äänenvoimakkuuden säätäminen.
- ⑨ **Numeric Keypad 0 - 9**
 - Raidan valitseminen suoraan levyltä.
 - Valitse pikavalinta-asema.
- ⑩ **REPEAT/SHUFFLE**
 - Yhden raidan tai kaikkien raitojen toistuva toisto.
 - Raitojen satunnaistoisto.
- ⑪ **DBB**
 - DBE-bassokorostuksen ottaminen käyttöön tai poistaminen käytöstä.
- ⑫ **DSC**
 - Esimääritetyn ääniasetuksen valitseminen.
- ⑬ **DIM**
 - Säädä näytön kirkkautta.
- ⑭ **PROG**
 - Raitojen ohjelmointi.
 - Radioasemien ohjelmointi.
- ⑮ **🔊**
 - Mykistä tai palauta ääni.
- ⑯ **■**
 - Toiston lopettaminen tai ohjelmatietojen tyhjentäminen.
- ⑰ **SLEEP/TIMER**
 - Uniajastimen määrittäminen.
 - Hälytysajan asettaminen.

3 Television käyttäminen

! Varoitus

- Ohjeesta poikkeavien säädinten tai säätöjen käyttäminen toimenpiteisiin saattaa aiheuttaa vaarallisen altistumisen säteilylle tai heikentää käyttöturvallisuutta.

Noudata aina tämän luvun ohjeita järjestyksessä.

Jos otat yhteyttä Philipsiin, sinulta kysytään laitteen mallia ja sarjanumeroita. Malli- ja sarjanumero ovat laitteen pohjassa. Kirjoita numerot tähän:

Mallinumero _____

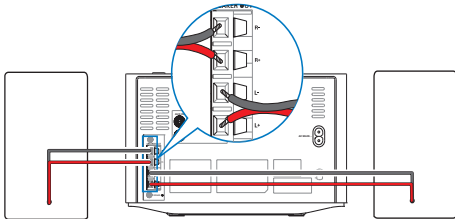
Sarjanumero _____

Kaiuttimien liittäminen

☰ Huomaus

- Saat parhaan äänen käyttämällä laitteen mukana toimitettuja kaiuttimia.
- Käytä vain sellaisia kaiuttimia, joiden impedanssi on sama tai korkeampi kuin laitteen mukana toimitettujen kaiuttimien. Lisätietoja on tämän oppaan teknisissä tiedoissa.

Liitä kaiutinkaapelit kunnolla laitteen takapaneelin kaiutintuloliitäntöihin.



FM-antennin liittäminen

✦ Vihje

- Voit parantaa vastaanottoa vetämällä antennin kokonaan ulos ja säätämällä sen asentoa.

Liitä laitteen mukana toimitettu FM-antenni päälaitteen **FM ANTENNA** -liitäntään.

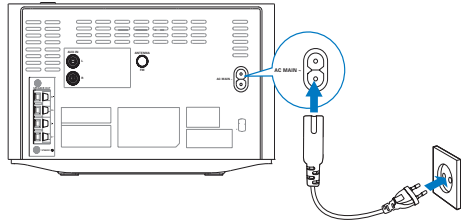
Virran kytkeminen

! Varoitus

- Tuotteen vahingoittumisen vaara! Varmista, että virtalähteen jännite vastaa laitteen takapaneeliin tai pohjaan merkittyä jännitettä.
- Sähköiskun vaara. Irrota virtajohto aina tarttumalla pistokkeeseen ja vetämällä se pistorasiasta. Älä vedä johdosta.
- Varmista ennen verkkolaitteen virtajohdon liittämistä, että kaikki muut liitännät on tehty.

Liitä virtajohto

- pääyksikön **AC MAIN~** -liitäntään.
- pistorasiaan.



Kaukosäätimen valmisteleminen

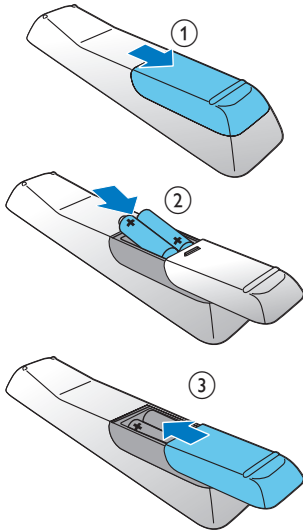


Varoitus

- Räjähdyksvaara! Älä altista paristoja lämmölle, auringonvalolle tai tulelle. Älä hävitä paristoja polttamalla.
- Akkuparistojen käyttöiän lyhenemisen vaara! Älä käytä samanaikaisesti erimerkkisiä tai -tyyppisiä akkuparistoja.
- Tuotteen vahingoittumisen vaara! Kun kaukosäädintä ei käytetä pitkään aikaan, poista paristot.

Kaukosäätimen paristojen asettaminen paikalleen:

- 1 Avaa paristolokero.
- 2 Aseta 2 AAA-paristoa kuvan mukaisesti siten, että pariston navat ovat oikein päin (+/-).
- 3 Sulje paristolokero.



Ajan asettaminen

- 1 Siirry kellon määrittystilaan pitämällä alhaalla kaukosäätimen **CLOCK/ DISPLAY**-painiketta.
↳ Tunnin numerot tulevat näkyviin ja alkavat vilkkua.
- 2 Määritä tunti **1<||>1** (**1<||>||>1**)-painikkeilla.
- 3 Paina **CLOCK/ DISPLAY**-painiketta.
↳ Minuutin numerot tulevat näkyviin ja alkavat vilkkua.
- 4 Määritä minuutit **1<||>1** (**1<||>||>1**)-painikkeilla.
- 5 Vahvista valinta painamalla **CLOCK/ DISPLAY**.



Huomautus

- Laite sulkee kellon asetustilan, jos mitään painiketta ei paineta 15 minuuttiin.

Käynnistäminen

Käynnistä painamalla ϕ -painiketta.

- ↳ Laite siirtyy viimeiseen valittuun lähteeseen.

Siirtyminen valmiustilaan

Siirrä laite valmiustilaan painamalla ϕ -painiketta uudelleen.

- ↳ Kello tulee näyttöpaneeliin (jos se on määritetty).

Laitteen siirtäminen ECO-valmiustilaan

Paina ϕ -painiketta 3 sekuntia.

- ↳ ECO STANDBY näkyy 3 sekunnin ajan ja häviää.



Huomautus

- Jos mitään toimintoa ei suoriteta valmiustilassa yli 15 minuuttiin, laite siirtyy ECO Power -valmiustilaan automaattisesti.

Valmiustilan ja ECO-valmiustilan vuorottelemine:

Paina ϕ -painiketta 3 sekuntia.

4 Toistaminen

Toisto levytä

- 1 Valitse CD-lähde painamalla toistuvasti **SOURCE**-painiketta.
- 2 Avaa levykelkka painamalla **▲**-painiketta.
- 3 Aseta levy kelkkaan tekstipuoli ylöspäin.
- 4 Sulje levykelkka painamalla **▲**-painiketta.
- 5 Toisto alkaa automaattisesti. Jos toisto ei käynnisty, paina **▶||**-painiketta.

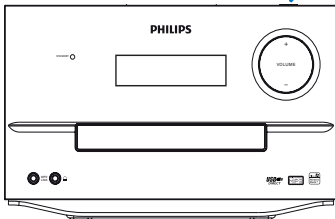
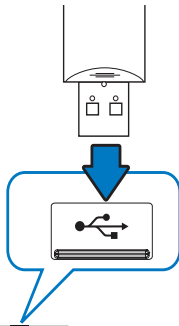
USB-toisto



Huomautus

- Varmista, että USB-laitteessa on toistettavaa äänisisältöä.

- 1 Liitä USB-laite -liitäntään.



- 2 Valitse USB-lähde painamalla toistuvasti **SOURCE**-painiketta.
↳ Toisto alkaa automaattisesti. Jos toisto ei käynnisty, paina **▶||**-painiketta.

- Valitse kansio painamalla **▲▼**-painiketta.
- Valitse äänitiedosto painamalla **◀▶**-painiketta.

Toistovaihtoehdot

Toiston keskeyttäminen tai jatkaminen

Voit keskeyttää toiston tai jatkaa sitä painamalla toiston aikana **▶||**-painiketta.

Uusinta/satunnaistoisto

- 1 Toiston aikana voit valita uusintatoisto- tai satunnaistoitotilan painamalla **REPEAT/SHUFFLE**-painiketta toistuvasti.
 - **[REP]**: nykyistä raitaa toistetaan jatkuvasti.
 - **[REP ALL]**: kaikkia raitoja toistetaan jatkuvasti.
 - **[REP ALB]**: kaikkia tämän albumin raitoja toistetaan jatkuvasti.
 - **[SHUF]**: Kaikkia raitoja toistetaan satunnaisessa järjestyksessä.
- 2 Voit palata normaalitointilaan painamalla **REPEAT/SHUFFLE**-painiketta toistuvasti, kunnes mitään valintoja ei näytetä.

Raitaan siirtyminen

CD:

Valitse jokin muu raita **◀▶**-painikkeilla.

- Voit myös valita raidan suoraan numeropainikkeilla.

MP3-levy ja USB:

- 1 Valitse albumi tai kansio painamalla **▲▼**-painikkeita.
- 2 Valitse raita tai tiedosto **◀▶**-painikkeilla.

Raitojen ohjelmointi

Voit ohjelmoida enintään 20 raitaa.

- 1 Ota ohjelmointitila käyttöön painamalla **PROG**-painiketta.
↳ **[PROG]** (ohjelmointi) tulee näyttöön.
- 2 MP3/WMA-raidat: valitse albumi ▲▼-painikkeella.
- 3 Valitse raita ◀▶-painikkeilla ja vahvista valinta painamalla **PROG**-painiketta.
- 4 Voit ohjelmoida lisää raitoja toistamalla vaiheita 2 ja 3.
- 5 Toista ohjelmoidut raidat painamalla ▶||-painiketta.
↳ Näytössä näkyy toiston aikana **[PROG]** (ohjelmointi).
 - Poista ohjelma pysäytystilassa ■-painikkeella.

Äänen säätäminen

Voit säätää äänenvoimakkuutta toiston aikana seuraavasti.

Painike	Toiminto
VOL +/-	Äänenvoimakkuuden säätäminen.
MUTE	Äänen mykistäminen/ palauttaminen.
DBB	DBE-bassokorostuksen ottaminen käyttöön tai poistaminen käytöstä. Jos DBB on käytössä, [DBB] näkyy näytössä.
DSC	Ääniefektin valitseminen: [ROCK] (rock) [JAZZ] (jazz) [CLASSIC] (klassinen) [POP] (pop)

5 Radion kuunteleminen

Radioaseman virittäminen

Huomautus

- Asenna antenni mahdollisimman kauas TV:stä, videoista tai muista säteilyn lähteistä.
- Varmista, että olet liittännyt FM-antennin ja että se on vedetty ääriasettoonsa.

- 1 Valitse FM painamalla toistuvasti **SOURCE**-painiketta.
- 2 Paina **◀▶** (**◀▶▶▶**)-painiketta yli 2 sekuntia.
 - ↳ **[SEARCH]** (haku) tulee näyttöön.
 - ↳ Radio virittää automaattisesti aseman, joka kuuluu hyvin.

- 3 Viritä lisää asemia toistamalla 3. vaihe.

Heikosti kuuluvan aseman virittäminen:

Paina **◀▶** (**◀▶▶▶**)-painikkeita toistuvasti, kunnes kuuluvuus on paras mahdollinen.

Radioasemien automaattinen ohjelmointi

Huomautus

- Voit ohjelmoida enintään 20 pikavalintaradioasemaa (FM).

Ota automaattinen ohjelmointi käyttöön painamalla **PROG**-painiketta viritintilassa vähintään 3 sekunnin ajan.

- ↳ **[AUTO SCAN]** (automaattihaku) tulee näkyviin.
- ↳ Kaikki käytettävissä olevat asemat ohjelmoidaan altoalueen vastaanottovoimakkuuden mukaiseen järjestykseen.
- ↳ Ensimmäisen ohjelmoidun radioaseman lähetyksen alku kuuluu automaattisesti.

Radioasemien ohjelmointi manuaalisesti

- 1 Radioaseman virittäminen viritintilassa
- 2 Ota ohjelmointitila käyttöön painamalla **PROG**-painiketta.
- 3 Valitse tälle radioasemalle luku 1–20 painamalla **▲/▼**-painiketta ja vahvista valinta painamalla **PROG**-painiketta.
- 4 Pikavalinta-aseman pikavalintanumero ja taajuus tulevat näkyviin.
- 5 Ohjelmoi lisää asemia toistamalla vaiheet 2–3.
- 6 Hae lähin asema painamalla **◀▶▶** -painikkeita vähintään 3 sekunnin ajan.

Huomautus

- Voit korvata ohjelmoidun aseman tallentamalla toisen aseman sen tilalle.

Pikavalinta-aseman valitseminen

Valitse pikavalinta viritintilassa painamalla **▲▼**-painiketta.

- Voit myös valita pikavalintanumeron suoraan numeropainikkeilla.

RDS-tietojen näyttäminen

RDS (Radio Data System) on palvelu, jonka avulla FM-asemat voivat näyttää lisätietoja. Jos virität RDS-aseman, RDS-kuvake ja aseman nimi tulevat näkyviin.

- 1 RDS-aseman virittäminen.
- 2 Voit selata seuraavia tietoja (jos ne ovat saatavana) painamalla toistuvasti **RDS**-painiketta:
 - ↳ Aseman nimi:
 - ↳ Ohjelmatyypit, kuten **[NEWS]** (uutiset), **[SPORT]** (urheilu), **[POP M]** (popmusiikki)...
 - ↳ RDS RT
 - ↳ Taajuus

6 Muut toiminnot

Hälytyksen asettaminen

Laitetta voidaan käyttää herätyskellona. Voit valita hälytysäänen lähteeksi CD:n, FM:n tai USB:n.



Huomautus

- Varmista, että olet asettanut kellon oikein.

- 1 Paina valmiustilassa **SLEEP/TIMER**-painiketta, kunnes **[SET TIMER]** (asetta ajastin) kiertää näytössä.
↳ **[SELECT SOURCE]** (valitse lähde) kiertää näytössä.
- 2 Paina toistuvasti **SOURCE** -painiketta ja valitse lähde: CD, FM tai USB.
- 3 Vahvista valinta painamalla **SLEEP/TIMER**.
↳ Tunnin numerot tulevat näkyviin ja alkavat vilkkua.
- 4 Aseta tunnint painamalla **⏮** (**⏮**)-painiketta toistuvasti ja vahvista valinta painamalla **SLEEP/TIMER**-painiketta.
↳ Minuutin numerot tulevat näkyviin ja alkavat vilkkua.
- 5 Aseta minuutit **⏮** (**⏮**)-painikkeella ja vahvista painamalla **SLEEP/TIMER**-painiketta.
↳ **VOL** (äänenvoimakkuus) näkyy ja alkaa vilkkua.
- 6 Säädä äänenvoimakkuutta **⏮** (**⏮**)-painikkeella ja vahvista **SLEEP/TIMER**-painikkeella.
↳ **SLEEP/TIMER**-kuvake näkyy näytössä..



Huomautus

- Laite sulkee ajastimen asetustilan, jos mitään painiketta ei paineta 15 minuuttiin.

Ajastimen ottaminen käyttöön tai poistaminen käytöstä.

Ota ajastin käyttöön tai poista se käytöstä painamalla **TIMER ON/OFF** -painiketta toistuvasti.

- ↳ Jos ajastin on käytössä, näytössä näkyy .
- ↳ Jos ajastin poistetaan käytöstä, symboli ei näy näytössä.



Vihje

- Jos lähteeksi valitaan CD/USB, mutta levyä ei laiteta levykkeeseen tai USB-laitetta ei liitetä, järjestelmä siirtyy automaattisesti käyttämään viritinlähdettä.

Uniajastimen määrittäminen

Kun laitteeseen on kytketty virta, valitse aikajakso (minuutteina) painamalla toistuvasti **SLEEP/TIMER**-painiketta.

- ↳ Jos uniajastin on käytössä, näytössä näkyy **zZ**.

Uniajastimen poistaminen käytöstä

- 1 Paina toistuvasti **SLEEP/TIMER**-painiketta, kunnes **[OFF]** (pois) näkyy näytössä.
↳ Jos uniajastin poistetaan käytöstä, **zZ** -kuvake ei näy näytössä.

Toisto ulkoisesta äänentoistolaitteesta

Voit kuunnella tällä laitteella ulkoista äänentoistolaitetta, kuten MP3-soitinta.

- 1 Liitä äänentoistolaite.
 - Laitteet, joissa on punaiset/valkoiset äänilähtöliitännät:
Liitä punainen/valkoinen äänikaapeli (lisävaruste) **AUX-IN**-liitäntöihin ja äänentoistolaitteen äänilähtöliitäntöihin.

- Äänentoistolaitteet, joissa on kuulokeliitäntä:
Liitä laitteen mukana toimitettu MP3 Link -kaapeli **MP3-LINK**-liitäntään sekä äänentoistolaitteen kuulokeliitäntään.

2 Valitse **AUX-IN/MP3-LINK**-lähde painamalla **SOURCE**-painiketta.

3 Käynnistä toisto laitteessa.

Kuulokkeilla kuunteleminen

Liitä kuulokkeet laitteen -liitäntään.

Näytön kirkkauden säätäminen

Valitse näytön kirkkaus painamalla toistuvasti **DIM**-painiketta.

- Erittäin kirkas
- Melko kirkas
- Himmeä

7 Tuotetiedot



Huomautus

- Tuotetietoja voidaan muuttaa ilman ennakoilmoitusta.

Teknisiä tietoja

Vahvistin

Ilmoitettu lähtöteho	2 X 50 W RMS
Taajuusvaste	80 Hz–16 kHz
Signaali–kohina-suhde	≥60 dB
Aux-tulo	0,5 V RMS 20 kohmia

Levy

Lasertyyppi	Puolijohde
Levyn halkaisija	12 cm / 8 cm
Tuetut levyt	CD-DA, CD-R, CD-RW, MP3-CD, WMA-CD
Audio DAC	16 bittiä/44,1 kHz
Harmoninen kokonaishäiriö	<1 % (1 kHz)
Taajuusvaste	60 Hz–16 kHz (44,1 kHz)
Signaali-kohina-suhde	>55 dBA

Viritin (FM)

Viritysalue	87,5–108 MHz
Virityskaavio	50 kHz
Herkkyys	
- Mono, 26 dB signaali-kohina-suhde	<22 dBf
- Stereo, 46 dB signaali-kohina-suhde	>43 dBf
Haun valittavuus	>28 dBf
Harmoninen kokonaishäiriö	<3 %
Signaali–kohina-suhde	>50 dB

Kaiuttimet

Kaiuttimen impedanssi	4 ohmia
Kaiutinhajain	4 tuuman bassokaiutin ja 1 tuuman diskanttikaiutin
Herkkyys	>80 dB/m/W

Yleistä

Virta	220 - 240 V, 50/60 Hz
Virrankulutus käytössä	40 W
Virrankulutus Eco Power -valmiustilassa	< 0,5 W
Äänilähtö	1 Vpp ± 0,1 Vpp 3,5 kohmia
Kuulokelähtö	2 x 2,5 mW, 32 ohmia
USB Direct	Versio 1.1 FS
Mitat	
- Päälaite (L x K x S)	239 x 141,5 x 230 mm
- Kaiutinkotelo (L x K x S)	210,1 x 262 x 142 mm
Paino	
- Pakkauksen kanssa	7,4 kg
- Päälaite	1,85 kg
- Kaiutinkotelo	1,9 x 2 kg

USB-toistettavuustiedot

Yhteensopivat USB-laitteet:

- USB Flash -muisti (USB 1.1)
- USB Flash -soitin (USB 1.1)
- muistikortit (tarvitaan tämän laitteen kanssa yhteensopiva kortinlukija)

Tuetut muodot:

- USB- tai muistitiedostomuoto FAT12, FAT16, FAT32 (sektorin koko: 512 tavua)
- MP3-bittinopeus (tiedonsiirtonopeus): 32–320 kbps ja vaihtuva bittinopeus
- WMA v9 tai vanhempi
- Enintään 8 sisäkkäistä hakemistoa
- Albumien tai kansiodien määrä: enintään 99
- Raitojen tai kappaleiden määrä: enintään 999
- ID3-tunniste 2.0 tai uudempi
- Tiedostonimi Unicode UTF-8 -muodossa (enimmäispituus: 16 tavua)

Muodot, joita ei tueta:

- Tyhjät albumit: tyhjällä albumilla tarkoitetaan albumia, jossa ei ole MP3/WMA-tiedostoja ja joka ei näy näytössä.
- Jos tiedostomuotoa ei tueta, se ohitetaan. Esimerkiksi Word-tiedostot (.doc) tai MP3-tiedostot, joiden tiedostotunniste on .dlf, ohitetaan eikä niitä toisteta.
- AAC-, WAV- ja PCM-äänitiedostot
- DRM-suojatut WMA-tiedostot (.wav, .m4a, .m4p, .mp4, .aac)
- WMA Lossless -tiedostot

Tuetut MP3-levyformaatit

- ISO9660, Joliet
- Nimikkeiden enimmäismäärä: 999 (määräytyy tiedostonimen pituuden mukaan)
- Albumien enimmäismäärä: 99
- Tuetut näytteenottotaajuudet: 32 kHz, 44,1 kHz, 48 kHz
- Tuetut bittinopeudet: 32~320 (kbps), vaihtuvat bittinopeudet

8 Vianmääritys



Vakava varoitus

- Älä koskaan avaa laitteen runkoa.

Älä yritä korjata järjestelmää itse, jotta takuu ei mitätöidy.

Jos laitteen käytössä ilmenee ongelmia, tarkista seuraavat seikat, ennen kuin soitat huoltoon.

Jos ongelma ei ratkea, siirry Philipsin sivustoon www.philips.com/welcome. Kun otat yhteyttä Philipsiin, varmista, että laite on lähellä ja malli- ja sarjanumero ovat saatavilla.

Laitteessa ei ole virtaa

- Varmista, että laitteen virtajohto on liitetty oikein.
- Varmista, että virtalähde on toimiva.
- Virran säästämiseksi järjestelmä katkaisee virran automaattisesti 15 minuuttia sen jälkeen, kun raidan toisto on lopetettu eikä mitään toimintoa ole käytetty.

Ei ääntä tai ääni on heikkolaatuinen

- Säädä äänenvoimakkuutta.
- Irrota kuulokkeet.
- Tarkista, että kaiuttimet on kytketty oikein.
- Tarkista, ovatko kaiuttimen paljaat johdot kiristetty.

Laite ei vastaa

- Irrota pistoke ja aseta se takaisin. Käynnistä sen jälkeen laite uudelleen.
- Virran säästämiseksi järjestelmä katkaisee virran automaattisesti 15 minuuttia sen jälkeen, kun raidan toisto on lopetettu eikä mitään toimintoa ole käytetty.

Kaukosäädin ei toimi

- Ennen kuin painat mitään toimintopainiketta, valitse ensin oikea lähde kaukosäätimestä (ei siis päällaitteesta).
- Käytä kaukosäädintä lähempänä laitetta.

- Aseta paristo kuvan osoittamalla tavalla siten, että sen navat ovat oikein päin (+/-).
- Vaihda paristo.
- Osoita kaukosäätimellä suoraan laitteen etuosassa olevaa tunnistinta.

Levyä ei havaita

- Aseta levy laitteeseen.
- Tarkista, onko levy asetettu laitteeseen väärin päin.
- Odota, että linssin tiivistynyt kosteus on poistunut.
- Vaihda tai puhdista levy.
- Käytä viimeisteltyä CD-levyä tai levyä, jonka muotoa tuetaan.

Jotkin USB-laitteen tiedostot eivät näy

- USB-laitteella on liikaa kansioita tai tiedostoja. Tämä on normaalia eikä kyseessä ole laitteen toimintahäiriö.
- Kyseisiä tiedostomuotoja ei tueta.

USB-laitetta ei tueta.

- USB-laite ei ole laitteen kanssa yhteensopiva. Kokeile toista.

Huono radion kuuluvuus

- Siirrä laite ja TV tai videolaite kauemmaksi toisistaan.
- Vedä FM-antenni ääriasentoonsa.
- Käytä sen sijaan ulkotilojen FM-antennia.

Ajastin ei toimi

- Määritä kello oikein.
- Ota ajastin käyttöön.

Kellon tai ajastimen asetus on nollattu

- Virta on katkennut tai virtajohto on irrotettu.
- Määritä kello tai ajastin uudelleen.

9 Huomautus

Tämän laitteen muuttaminen tai muokkaaminen muulla kuin Philips Consumer Lifestylen erityisesti hyväksymällä tavalla voi mitätöidä käyttäjän valtuudet laitteen käyttämiseen.



Tämä laite on Euroopan unionin radiohäiriöitä koskevien vaatimusten mukainen.



Tuotteen suunnittelussa ja valmistuksessa on käytetty laadukkaita materiaaleja ja osia, jotka voidaan kierrättää ja käyttää uudelleen.



Tuotteeseen kiinnitetty yliviivatun roskakorin kuva tarkoittaa, että tuote kuuluu Euroopan parlamentin ja neuvoston direktiivin 2002/96/EY soveltamisalaan.

Tutustu paikalliseen sähkö- ja elektroniikkalaitteiden keräysjärjestelmään.

Toimi paikallisten sääntöjen mukaan äläkä hävitä vanhoja tuotteita talousjätteiden mukana. Tuotteen asianmukainen hävittäminen auttaa vähentämään ympäristölle ja ihmisille mahdollisesti koituvia haittavaikutuksia.



Laitteessa on akut tai paristot, jotka ovat Euroopan parlamentin ja neuvoston direktiivin 2006/66/EY vaatimusten mukaiset, eikä niitä voi hävittää tavallisen talousjätteen mukana. Ota selvää paikallisista akkujen hävittämiseen ja keräämiseen liittyvistä säännöistä. Akkujen asianmukainen hävittäminen auttaa vähentämään ympäristölle ja ihmisille koituvia haittavaikutuksia.

Ympäristötietoja

Kaikki tarpeeton pakkausmateriaali on jätetty pois. Pyrimme siihen, että pakkauksen materiaalit on helppo jakaa kolmeen osaan: pahviin (laatikko), polystyreenimuoviin (pehmuste) ja polyeteeni (pussit, suojamuoviarkki).

Järjestelmä koostuu materiaaleista, jotka voidaan kierrättää ja käyttää uudelleen, jos järjestelmän hajottamisen hoitaa siihen erikoistunut yritys. Noudata paikallisia pakkausmateriaaleja, vanhoja paristoja ja käytöstä poistettuja laitteita koskevia kierrätysohjeita.



Luvattomien kopioiden tekeminen kopiosuojatusta materiaalista, kuten tietokoneohjelmista, tiedostoista, lähetyksistä ja äänitallenteista, voi loukata tekijänoikeuksia ja täyttää rikoksen tunnusmerkit. Tätä laitetta ei saa käyttää edellä mainittuun tarkoitukseen.

Tässä laitteessa on tarra:



Huomautus

- Tyypikilpi on laitteen takaosassa.

