

# Micro Hi-Fi System

MCM239

Register your product and get support at  
[www.philips.com/welcome](http://www.philips.com/welcome)

User manual

Manuel d'utilisation

Manual de usuario

Benutzerhandbuch

Gebruikershandleiding

Manuale dell'utente

Användarhandbok

Brugervejledning



# PHILIPS

## Important notes for users in the U.K.

### Mains plug

This apparatus is fitted with an approved 13 Amp plug. To change a fuse in this type of plug proceed as follows:

- 1 Remove fuse cover and fuse.
- 2 Fix new fuse which should be a BS1362 3 Amp, A.S.T.A. or BSI approved type.
- 3 Refit the fuse cover:

If the fitted plug is not suitable for your socket outlets, it should be cut off and an appropriate plug fitted in its place.

If the mains plug contains a fuse, this should have a value of 3 Amp. If a plug without a fuse is used, the fuse at the distribution board should not be greater than 3 Amp.

*Note: The severed plug must be disposed of to avoid a possible shock hazard should it be inserted into a 13 Amp socket elsewhere.*

### How to connect a plug

The wires in the mains lead are coloured with the following code: blue = neutral (N), brown = live (L).

- As these colours may not correspond with the colour markings identifying the terminals in your plug, proceed as follows:
  - Connect the blue wire to the terminal marked N or coloured black.
  - Connect the brown wire to the terminal marked L or coloured red.
  - Do not connect either wire to the earth terminal in the plug, marked E (or  $\perp$ ) or coloured green (or green and yellow).

Before replacing the plug cover, make certain that the cord grip is clamped over the sheath of the lead - not simply over the two wires.

### Copyright in the U.K.

Recording and playback of material may require consent. See Copyright Act 1956 and The Performer's Protection Acts 1958 to 1972.

## Italia

### DICHIARAZIONE DI CONFORMITA'

Si dichiara che l'apparecchio MCM239 Philips risponde alle prescrizioni dell'art. 2 comma 1 del D.M. 28 Agosto 1995 n. 548.

Fatto a Eindhoven

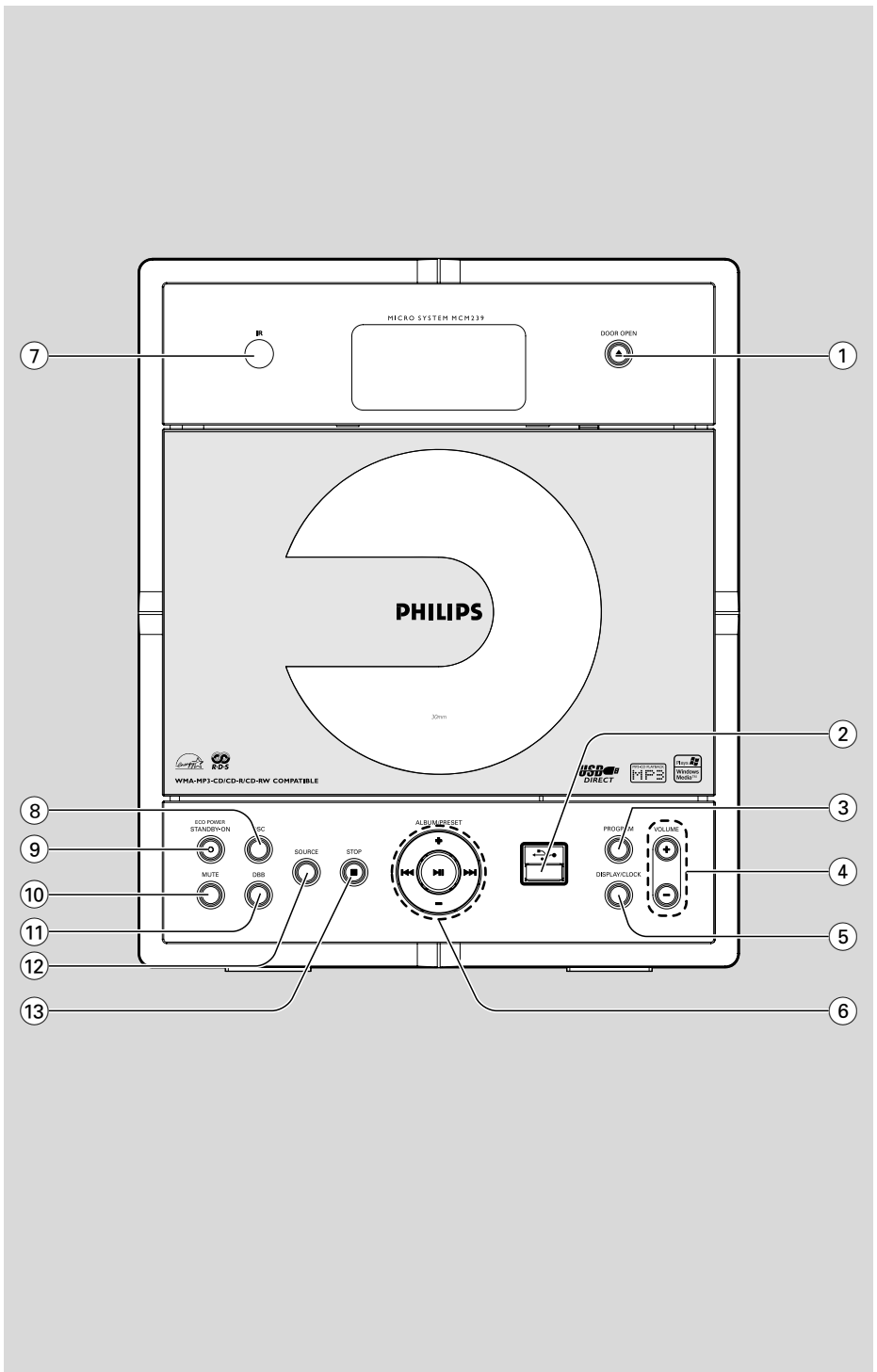
Philips Consumer Electronics  
Philips, Glaslaan 2  
5616 JB Eindhoven, The Netherlands

## Norge

Typeskilt finnes på apparatens underside.

**Observer: Nettbryteren er sekundert innkoplek. Den innebygde nettdelen er derfor ikke frakoplek nettet så lenge apparatet er tilsluttet nettkontakten.**

For å redusere faren for brann eller elektrisk støt, skal apparatet ikke utsettes for regn eller fuktighet.



## **DK**

**Advarsel: Usynlig laserstråling ved åbning når sikkerhedsafbrydere er ude af funktion. Undgå udsættelse for stråling.**

**Bemærk: Netafbryderen er sekundært indkoblet og afbryder ikke strømmen fra nettet. Den indbyggede netdel er derfor tilsluttet til lysnettet så længe netstikket sidder i stikkontakten.**

## **S**

**Klass 1 laserparat**

**Varning! Om apparaten används på annat sätt än i denna bruksanvisning specificerats, kan användaren utsättas för osynlig laserstrålning, som överskrider gränsen för laserklass 1.**

**Observera! Stömbrytaren är sekundärt kopplad och bryter inte strömmen från nätet. Den inbyggda nätdelen är därför ansluten till elnätet så länge stickproppen sitter i vägguttaget.**

## **SF**

**Luokan 1 laserlaite**

**Varoitus! Laitteen käyttäminen muulla kuin tässä käyttöohjeessa mainitulla tavalla saattaa altistaa käyttäjän turvallisuusluokan 1 ylittävälle näkymättömälle lasersäteilylle.**

**Oikeus muutoksiin varataan. Laite ei saa olla alttiina tippu-ja roiskevedelle.**

**Huom. Toiminnanvalitsin on kytketty toisiopuolelle, eikä se kytke laitetta irti sähköverkosta. Sisäänrakennettu verkko-osa on kytkettyinä sähköverkkoon aina silloin, kun pistoke on pistorasiassa.**

# Index

---

English ..... 6

Français ..... 28

Español ..... 50

Deutsch ..... 72

Nederlands ..... 94

Italiano ..... 117

Svenska ..... 139

Dansk ..... 161

English

Français

Español

Deutsch

Nederlands

Italiano

Svenska

Dansk

## Informazioni Generali

Accessori in dotazione .....	118
Nota relative alla tutela ambientale .....	118
Note sulla sicurezza .....	118-119

## Comandi

Comandi sull'unità .....	120
Telecomando .....	121-122

## Installazione

Posizionare MCM239 .....	122
Montaggio del supporto sul dispositivo .....	
Collegamenti posteriori .....	123-124
Collegamenti degli altoparlanti .....	
Collegamenti delle antenne .....	
Collegamento di un apparecchio aggiuntivo .....	124
Utilizzo dell'alimentazione AC .....	125

## Preparazione

Uso del telecomando .....	126
Impostazione dell'orologio .....	126

## Funzioni di base

Funzione di accensione, spegnimento e di selezione .....	127
Passaggio alla modalità di Standby o ECO .....	
POWER .....	127
Standby automatico .....	127
Controllo del volume .....	127
Regolazione del volume .....	
MUTE .....	
Controllo dell'audio .....	127
DSC .....	
DBB .....	
Visualizzazione dell'orologio .....	127

## CD

Dischi riproducibili .....	128
Riproduzione di dischi .....	128
Selezione e ricerca .....	129
Selezione di un brano differente .....	
Individuazione di un passaggio di un brano .....	
Programmazione dei numeri di brano .....	139
Cancellazione di un programma .....	139
Selezionare diverse modalità di riproduzione:	
REPEAT, SHUFFLE .....	130
Visualizzazione delle informazioni .....	130

## Sintonizzatore

Sintonizzarsi sulle stazioni radio .....	131
Memorizzazione di stazioni radio programmate .....	131
Autostore: programmazione automatica .....	
Programmazione manuale .....	
Per ascoltare una stazione programmata .....	
RDS (Radio Data System) .....	132
Passaggio dall'una all'altra delle informazioni RDS .....	
Impostazione dell'orologio RDS .....	

## USB

Utilizzare una periferica di archiviazione di massa USB .....	133-134
Come trasferire i file musicali dal computer alla periferica di archiviazione di massa USB .....	

## AUX

AUX .....	134
-----------	-----

## Timer

Timer di sveglia .....	135
Attivazione o disattivazione del timer .....	135

## SLEEP

.....	135
-------	-----

Specifiche .....	136
------------------	-----

Manutenzione .....	137-138
--------------------	---------

# Informazioni Generali

## Accessori in dotazione

- 1 adattatore di corrente certificato (ingresso: 100-240V ~50/60Hz 0.7A, uscita 15V=1.2A)
- 2 alloggiamenti per altoparlanti comprendenti 2 cavi per altoparlanti
- telecomando ( con 1 batteria CR2025)
- Antenna a telaio MW
- Antenna filare FM
- supporto

## Nota relative alla tutela ambientale

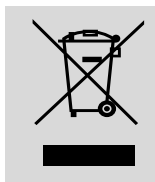
Per l'imballaggio sono stati utilizzati i seguenti materiali, ridotti al minimo e facilmente eliminabili secondo le procedure di raccolta differenziata: cartone (scatola), polistirolo espanso (protezione), polietilene (sacchetti, schiuma di lattice di protezione).

L'apparecchio è stato realizzato con materiali riciclabili, che possono essere riutilizzati se l'impianto viene disassemblato da una società specializzata. Per l'eliminazione dei materiali di imballaggio, delle batterie scariche e degli apparecchi usati, attenersi alle normative vigenti a livello locale.

## Smaltimento del prodotto

**Questo prodotto è stato progettato e fabbricato con materiali e componenti di alta qualità, che possono essere riciclati e riutilizzati.**

**Quando ad un prodotto è attaccato il simbolo del bidone con le ruote segnato da una croce, significa che il prodotto è tutelato dalla Direttiva Europea 2003/96/EC**



**Si prega di informarsi in merito al sistema locale di raccolta differenziata per i prodotti elettrici ed elettronici.**

**Rispettare le norme locali in vigore e non smaltire i prodotti vecchi nei normali rifiuti domestici. Il corretto smaltimento del prodotto aiuta ad evitare possibili conseguenze negative per la salute dell'ambiente e dell'uomo.**

## Note sulla sicurezza

- Posizionare l'apparecchio su una superficie piana, resistente e stabile.
- Se si usa la spina di alimentazione o un accoppiatore per scollegare il dispositivo, assicurarsi che la spina e l'accoppiatore siano facilmente accessibili.
- L'apparecchio non deve venir esposto a sgocciolamento e a schizzi.
- Installare sistema vicino a un'uscita di corrente e dove si possa raggiungere con facilità la spina di alimentazione.
- Posizionare l'apparecchio in un luogo adeguatamente ventilato, onde impedire che si surriscaldi internamente. Lasciare una distanza di almeno 10 cm (4 pollici) dalla parte posteriore e dalla parte superiore dell'unità e 5 cm (2 pollici) da ogni lato.
- Non si dovrebbe impedire la ventilazione coprendo con articoli, come giornali, tovaglie, tende le aperture di ventilazione ecc.
- Non esporre l'apparecchio, le batterie o i dischi a eccessiva umidità, pioggia, sabbia o fonti di calore di impianti di riscaldamento o alla luce diretta del sole.
- Non vanno messe sull'apparecchio fiamme libere, come candele accese.
- Non vanno messi sull'apparecchio oggetti pieni di liquido, come vasi.
- In caso di trasporto diretto dell'apparecchio da un locale freddo a uno caldo, o di posizionamento in un ambiente molto umido, è possibile che sulla lente dell'unità disco interna all'apparecchio si generi condensa dovuta all'umidità. In tal caso, il lettore CD non funziona normalmente. Lasciarlo acceso per circa un'ora senza dischi inseriti, finché non è possibile procedere a una normale riproduzione.
- Le parti meccaniche dell'apparecchio contengono cuscinetti autolubrificanti e non necessitano di lubrificazione.
- **Se l'apparecchio si trova in modalità Standby, consuma tuttavia una certa quantità di energia. Per scollegare completamente l'apparecchio dall'alimentazione, rimuovere la spina di rete in c.a. dalla presa a parete.**

## Sicurezza per l'udito

### Ascoltare a volume moderato.

- L'utilizzo delle cuffie a volume elevato può danneggiare l'udito. Questo prodotto è in grado di riprodurre suoni a decibel che possono provocare la perdita dell'udito in persone normali, anche in caso di esposizioni inferiori a 1 minuto. Questi livelli elevati in decibel sono stati previsti per persone che hanno già subito una perdita dell'udito.
- La percezione dei suoni può essere ingannevole. Con il passare del tempo l'orecchio si adatta a volumi di ascolto sempre più alti. Per questa ragione, in caso di ascolto prolungato, i suoni avvertiti come "normali" potrebbero essere alti e dannosi per l'udito. Al fine di evitare questa situazione, impostare il volume a un livello di sicurezza prima che l'orecchio si adatti e non alzarlo.

### Per regolare un livello sicuro del volume:

- Impostare il volume a un livello basso.
- Aumentarlo lentamente fino a quando il suono non risulta piacevole, chiaro e non distorto.

### Ascoltare per periodi non eccessivamente lunghi:

- L'esposizione prolungata ai suoni, anche se a livelli normalmente "sicuri" può causare la perdita dell'udito.
- Utilizzare l'apparecchio senza eccedere e interrompere l'ascolto di tanto in tanto.

### Quando si utilizzano le cuffie, attenersi alle indicazioni seguenti.

- Ascoltare a un volume ragionevole e per periodi di tempo non eccessivamente lunghi.
- Non regolare il volume dopo che l'orecchio si è adattato.
- Non alzare il volume a un livello tale da non sentire i suoni circostanti.
- Nelle situazioni pericolose è necessario prestare attenzione o interrompere temporaneamente l'ascolto.
- Non utilizzare le cuffie quando si è alla guida di veicoli motorizzati, biciclette, skateboard, ecc., al fine di evitare pericoli per il traffico. In numerose località l'utilizzo delle cuffie non è consentito.

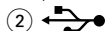


# Comandi

## Comandi sull'unità (illustrations on page 3)

### ① DOOR OPEN

- premere per aprire lo sportello del CD.



- presa per una periferica di archiviazione di massa USB

### ③ PROGRAM

- **CD/USB:** programma numeri di brani
- **Tuner:** programma stazioni radio preimpostate

### ④ VOLUME

- per regolare il livello del volume
- **Clock/Timer:** per regolare minuti e ore

### ⑤ DISPLAY/CLOCK

- **Clock:** - visualizza l'ora impostata
- **In modalità standby:** accede alla modalità di impostazione dell'orologio (premere e tenere premuto per più di 2 secondi)
- **TUNER/Audio CD/AUX:** permette di impostare la visualizzazione dell'ora o la visualizzazione della riproduzione
- **MP3/WMA soltanto:** visualizzazione delle informazioni relative al disco durante la riproduzione

### ⑥ ALBUM/ PRESET + /-

- **CD/USB:** seleziona l'album seguente o precedente (MP3/WMA soltanto)
  - **TUNER:** selects a preset radio station
- ◀◀ / ▶▶
- **CD/USB:** skips or searches CD tracks/titles backwards/forwards
  - **TUNER:** seleziona una stazione preimpostata
- ▶ II
- **CD/USB:** avvia o interrompe la lettura

### ⑦ IR

- sensore per il telecomando a infrarossi
- **Suggerimenti utili:** Puntare sempre il telecomando verso questo sensore.

### ⑧ DSC (Digital Sound Control)

- seleziona le impostazioni audio predefinite: ROCK, JAZZ, POP, CLASSIC, OPTIMAL

### ⑨ STANDBY-ON/ ECO POWER

- premere brevemente per accendere o per spegnere l'unità (In modalità standby o in modalità ECO POWER)
- **In modalità standby o in modalità ECO POWER:** tenere premuto per commutare tra la modalità **Standby** e la modalità **ECO POWER** (modalità di risparmio energetico)
- **Indicatore rossa:** Si illumina in rosso quando il set è impostato su modalità ECO POWER

### ⑩ MUTE

- disattiva temporaneamente l'audio

### ⑪ DBB (Dynamic Bass Boost)

- attiva e disattiva il potenziamento dei bassi

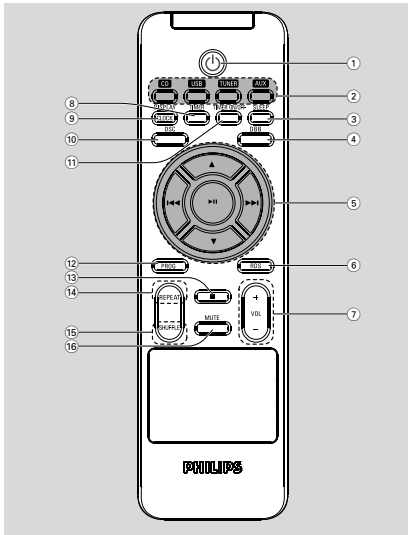
### ⑫ SOURCE

- per selezionare la sorgente **CD, USB, TUNER, o AUX**
- **In modalità standby o in modalità ECO POWER:** per accendere l'unità e selezionare la sorgente **CD, USB, TUNER, o AUX**

### ⑬ STOP

- **CD/USB:** inizia la riproduzione; cancella un programma

## Telecomando

**Importante!**

– **Selezionare sempre la sorgente che si desidera controllare per prima premendo uno dei tasti sorgente sul telecomando (ad es. CD, TUNER). Quindi selezionare la funzione desiderata (ad es. ► II, ◀◀, ►►).**

①



- premere brevemente per accendere o per spegnere l'unità (In modalità standby o in modalità ECO POWER)
- **In modalità standby o in modalità ECO POWER:** tenere premuto per commutare tra la modalità **Standby** e la modalità **ECO POWER** (modalità di risparmio energetico)

②

**Tasti di selezione della sorgente****USB**

- per selezionare la sorgente **USB**
- **In modalità standby o in modalità ECO POWER:** per accendere l'unità e selezionare la sorgente **USB**

**CD**

- per selezionare la sorgente **CD**
- **In modalità standby o in modalità ECO POWER:** per accendere l'unità e selezionare la sorgente **CD**

**TUNER**

- per selezionare la sorgente **TUNER** e commutare tra le bande: FM e MW

- **In modalità standby o in modalità ECO POWER:** per accendere l'unità e selezionare la sorgente **TUNER**

**AUX**

- per selezionare l'ingresso audio da un altro dispositivo collegato
- **In modalità standby o in modalità ECO POWER:** per accendere l'unità e selezionare l'ingresso audio da un altro dispositivo collegato

③ **SLEEP**

- imposta il timer di riposo

④ **DBB (Dynamic Bass Boost)**

- attiva e disattiva il potenziamento dei bassi

⑤ ◀◀ / ►►

- **CD/USB:** sposta all'inizio di un brano precedente/successivo
- **Tuner:** si sintonizza su di una stazione radio



- **CD/USB:** seleziona l'album precedente/successivo (MP3/WMA soltanto)
- **TUNER:** seleziona una stazione preimpostata



- **CD/USB:** avvia o interrompe la lettura

⑥ **RDS**

- **Tuner:** seleziona le informazioni RDS (**R**adio **D**ata **S**ystem)
- consente di impostare l'orologio RDS

⑦ **VOL + / -**

- per regolare il livello del volume
- **Clock/Timer:** per regolare minuti e ore

⑧ **TIMER**

- accede alla modalità di impostazione del timer (premere e tenere premuto per più di 2 secondi)

⑨ **DISPLAY/CLOCK**

- **Clock:** - visualizza l'ora impostata
  - **In modalità standby:** accede alla modalità di impostazione dell'orologio (premere e tenere premuto per più di 2 secondi)

- **TUNER/Audio CD/AUX:** permette di impostare la visualizzazione dell'ora o la visualizzazione della riproduzione

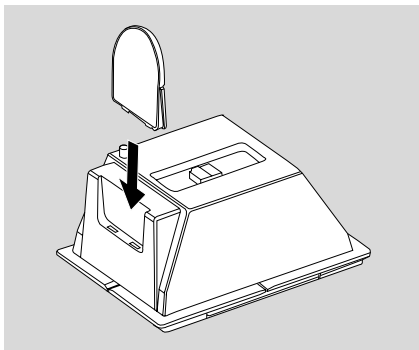
- **MP3/WMA soltanto:** visualizzazione delle informazioni relative al disco durante la riproduzione
- ⑩ **DSC (Digital Sound Control)**
  - seleziona le impostazioni audio predefinite: **ROCK, JAZZ, POP, CLASSIC OPTIMAL**
- ⑪ **TIMER ON/OFF**
  - attiva/disattiva il timer
- ⑪ **RDS/MENU**
  - **Tuner:** seleziona le informazioni RDS (**R**adio **D**ata **S**ystem)
  - consente di impostare l'orologio RDS
- ⑫ **PROG**
  - **CD/USB:** programma numeri di brani
  - **Tuner:** programma stazioni radio preimpostate
- ⑬ ■
  - **CD/USB:** inizia la riproduzione; cancella un programma
- ⑭ **REPEAT**
  - per selezionare la riproduzione continua
- ⑮ **SHUFFLE**
  - per selezionare la riproduzione casuale

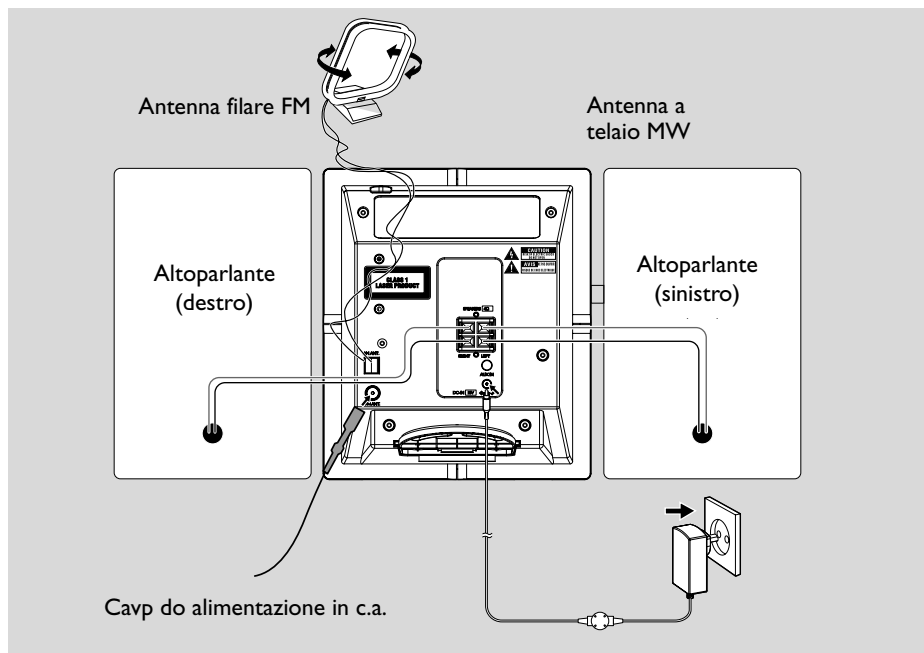
## Posizionare MCM239

Il modello MCM239 è dotato di un supporto che può essere collegato o scollegato dall'unità principale.

### Montaggio del supporto sul dispositivo

- ① Individuare l'alloggiamento alla base dell'unità principale, quindi far scorrere il supporto all'interno dell'alloggiamento fino a che non si blocca in posizione come mostrato in figura.





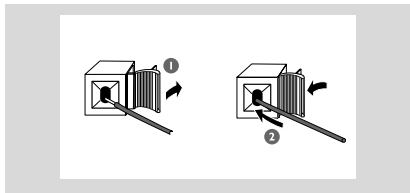
## Collegamenti posteriori

### Avvertenza:

- **Non eseguire né modificare mai collegamenti con l'alimentazione di rete attivata.**
- **Le parti meccaniche dell'apparecchio contengono cuscinetti autolubrificanti e non necessitano di lubrificazione.**

- A** **Collegamenti degli altoparlanti**  
**Utilizzare solo gli altoparlanti forniti.**  
**L'utilizzo di altri altoparlanti può danneggiare l'apparecchio o influenzare negativamente la qualità dell'audio.**

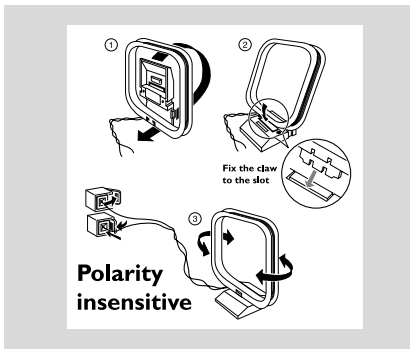
- Collegare il cavo dell'altoparlante sinistro a **LEFT** (rosso e nero) e il cavo dell'altoparlante destro a **RIGHT** (rosso e nero) come segue:
  - a. Premere il fermaglio del morsetto rosso e inserire completamente la parte slingottata del cavo colorato (o contrassegnato) dell'altoparlante nella presa, quindi rilasciare il fermaglio
  - b. Premere il fermaglio del morsetto nero e inserire completamente la parte slingottata del cavo nero (o non contrassegnato) dell'altoparlante nella presa, quindi rilasciare il fermaglio.



- B** **Collegamenti delle antenne**

### Antenna MW

Collegare l'antenna a telaio MW e l'antenna FM fornite ai rispettivi connettori e regolarne la posizione per una ricezione ottimale.



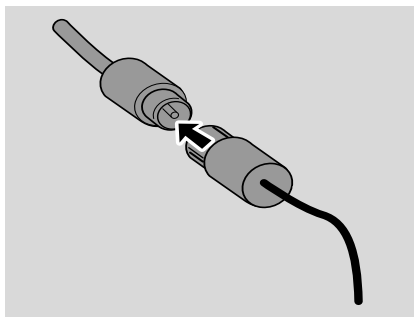
# Installazione

- Regolare la posizione dell'antenna per la migliore ricezione.

## Antenna FM

L'antenna a filo fornita può essere utilizzata solo per ricevere stazioni vicine. Per una migliore ricezione si consiglia di utilizzare un sistema ad antenna via cavo o un'antenna per esterni.

- 1 Estendere l'antenna a filo e inserirla in FM ANTENNA come mostrato nel seguito



- 2 Spostare l'antenna in diverse posizioni per una ricezione ottimale (quanto più lontano possibile da TV, videoregistratore o altre sorgenti di radiazioni)
- 3 Fissare l'estremità dell'antenna alla parete

**Nota:** Questo sistema è dotato di un alloggiamento docking per iPod. Collegare il cavo dell'alloggiamento docking al sistema in modo che quest'ultimo funzioni con l'iPod.

## Connecting an additional appliance

### Connecting a USB device or memory card

By connecting a USB mass storage device (including USB flash memory, USB flash players or memory cards) to the Hi-Fi system, you can enjoy the music stored on the external device through the powerful speakers of Hi-Fi system.

- 1 Inserire il connettore USB del dispositivo nella presa sul pannello frontale dell'unità principale.

**Or,**

#### for the devices with USB cable:

- a. Inserire l'estremità del cavo USB (non in dotazione) nella presa sul pannello frontale dell'unità principale.
- b. Insert the other plug of the USB cable to the USB output terminal of the USB device.

**Or,**

#### for the memory card:

- a. Insert the memory card into a card reader (not supplied).
- b. Utilizzare un cavo USB (non in dotazione) per collegare il lettore di schede alla presa sul pannello frontale dell'unità principale.

## Collegamento di un apparecchio aggiuntivo

- 1 Inserire un'estremità del cavo audio (non in dotazione) nella presa **AUX IN** sul pannello posteriore dell'unità principale.
- 2 Collegare l'altra estremità dei cavi audio ai terminali **AUDIO OUT** dell'apparecchio aggiuntivo
- 3 Selezionare la modalità **AUX** sull'unità

### Suggerimenti utili:

– Consultare sempre il manuale d'uso del dispositivo aggiuntivo per completare il collegamento.

## Utilizzo dell'alimentazione AC

- 1 Assicurarsi di aver effettuato tutti i collegamenti prima collegare l'unità alla corrente elettrica
- 2 Collegare l'adattatore di alimentazione AC/DC alla presa DC (posizionata sul pannello posteriore dell'unità principale) e alla presa di corrente a muro. Questo permette di attivare l'alimentazione

Quando MCM239 sono in standby, consumano ancora energia.

**Per scollegare completamente il sistema dalla corrente elettrica, togliere la spina di alimentazione dalla presa a muro.**

**La targhetta si trova nella parte posteriore dell'unità**

### AVVERTENZA!

**Per evitare il surriscaldamento dell'apparecchio, è stato incorporato un circuito di sicurezza. E' quindi possibile che in condizioni estreme venga selezionata automaticamente la modalità Standby. Se ciò accade, lasciare raffreddare l'apparecchio prima di riutilizzarlo** (non disponibile per tutte le versioni).

**Questo apparecchio soddisfa i requisiti di interferenza radio della Comunità Europea.**

### Cautione:

**Radiazione laser visibile e invisibile. Se lo sportello è aperto, non guardare il raggio laser.**

**Alto voltaggio! Non aprire. Si corrono rischi di scossa elettrica. L'apparecchio non contiene parti utili all'utente.**

**Eventuali modifiche apportate al prodotto potrebbero risultare in radiazioni pericolose di EMC (compatibilità elettromagnetica) o altri funzionamenti nocivi.**

# Preparazione

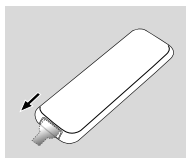
## Uso del telecomando

### IMPORTANTE!

– Rimuovere la pellicola plastica protettiva prima di utilizzare il telecomando.

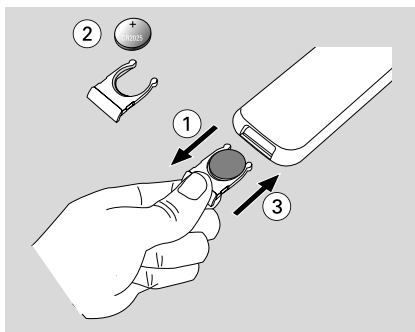
– Puntare sempre il telecomando direttamente sul sensore IR.

– Selezionare sempre la sorgente che si desidera controllare per prima premendo uno dei tasti sorgente sul telecomando (ad es. CD, TUNER). Quindi selezionare la funzione desiderata (ad es. ► II, ◀◀, ►►).



## Per sostituire la batteria

- 1 Premere per aprire il porta-batteria.
- 2 Inserire una nuova batteria seguendo l'indicazione della polarità.
- 3 Premere di nuovo il porta-batteria per chiuderlo.



### ATTENZIONE!

– Rimuovere la batteria se consumata o se si prevede di non utilizzarla a lungo.  
– Le batterie contengono delle sostanze chimiche, quindi si raccomanda di smaltirle nel modo adeguato.

## Impostazione dell'orologio

Dopo aver collegato MCM239 alla corrente elettrica, impostare innanzitutto l'ora.

- 1 Tenere premuto il tasto **STANDBY-ON/ ECO POWER** per impostare l'unità in modalità standby  
→ L'orologio mostra l'ora impostata  
→ --:--:-- lampeggia per impostazione predefinita se non è stata impostata l'ora
- 2 In modalità standby, premere e tenere premuto **DISPLAY/CLOCK** sul telecomando  
→ SET CLOCK scorre sul display  
→ 24 HR o 12 HR appare per l'impostazione dell'ora iniziale. **Per scegliere tra il formato 24 ore o 12 ore,**
  - a. Sul telecomando, premere una o più volte i comandi **VOLUME +/-**
  - b. Sul telecomando, premere il tasto **DISPLAY/CLOCK** per confermare  
→ Le cifre delle ore iniziano a lampeggiare
- 3 Tenere premuto o premere ripetutamente **VOLUME +/-** per regolare ore (o girare **VOLUME** sull'unità)
- 4 Premere il tasto **CLOCK** per confermare  
→ Le cifre dei minuti iniziano a lampeggiare
- 5 Tenere premuto o premere ripetutamente **VOLUME +/-** per regolare minuti (o girare **VOLUME** sull'unità)
- 6 Premere il tasto **CLOCK** per confermare  
– Per uscire senza memorizzare l'impostazione dell'orologio premere **STOP ■**

### Suggerimenti utili:

– L'impostazione dell'orologio è cancellata quando il sistema è scollegato dall'alimentazione elettrica.  
– L'apparecchio esce dalla modalità di impostazione dell'orologio se non è premuto alcun pulsante entro 90 secondi.  
– Per impostare automaticamente l'orologio utilizzando un segnale temporale che è diffuso assieme al segnale RDS vedere il capitolo **RDS: Impostazione dell'orologio RDS**

## Funzione di accensione, spegnimento e di selezione

- 1 Per accendere, premere il tasto **STANDBY-ON/ ECO POWER** o **SOURCE** sull'unità (o il tasto  $\odot$  sul telecomando)  
→ L'unità si imposta sull'ultima sorgente selezionata  
**O**  
Sul telecomando, premere il tasto sorgente (ad es. **USB, CD, TUNER, AUX**)
- 2 Quando l'unità è accesa, premere il tasto **STANDBY-ON/ ECO POWER** per spegnere l'unità (o il tasto  $\odot$  sul telecomando)
- 3 Per selezionare la funzione desiderata, premere una o più volte il tasto **SOURCE** (o i tasti **USB, CD, TUNER, AUX** sul telecomando)

## Passaggio alla modalità di Standby o ECO POWER

- 1 Quando l'unità sia spento, tenere premuto il tasto **STANDBY-ON/ ECO POWER** per commutare tra la modalità **Standby** e la modalità **ECO POWER** (o il tasto  $\odot$  sul telecomando) **in modalità ECO POWER** (modalità di risparmio energetico):  
→ **ECO PWR** scorre sul display  
→ Il display viene spento  
→ L'indicatore **rossa** si accende  
**In modalità standby:**  
→ È visualizzato l'orologio

### Suggerimenti utili:

– In modalità standby/ECO POWER, le impostazioni di suono, le stazioni radio programmate e il livello del volume (fino ad un massimo di livello di volume di 12) verranno conservati nella memoria dell'unità.

## Standby automatico

- In modalità Disco o USB, quando l'unità raggiunge la fine della riproduzione e rimane in posizione di arresto per più di 15 minuti, verrà attivata la modalità di standby al fine di risparmiare energia. In modalità standby, l'unità passerà automaticamente in modalità Standby Eco Power dopo 15 minuti di inattività.
- Quando l'iPod è collegato e in carica in modalità standby, l'unità non passerà in modalità Eco Power.

## Controllo del volume

### Regolazione del volume

- Regolare il volume utilizzando la manopola **VOLUME** sull'apparecchio o premendo **VOLUME +/-** sul telecomando  
→ Sono visualizzati **VOL** e il volume effettivo (compreso tra 1 e 31)  
→ **VOL MIN** è il livello di volume minimo  
→ **VOL MAX** è il livello di volume massimo

### MUTE

È possibile disattivare temporaneamente l'audio senza spegnere l'unità.

- 1 Premere **MUTE** sul telecomando per disattivare l'audio  
→ Appare **MUTE**. La riproduzione continua senza audio
- 2 Per riattivare la riproduzione sonora:
  - premere nuovamente **MUTE**;
  - regolare i comandi del volume;
  - cambiare fonte

## Controllo dell'audio

### DSC

Digital Sound Control consente di selezionare impostazioni audio predefinite.

- Premere ripetutamente **DSC** per selezionare l'impostazione audio desiderata: **ROCK, JAZZ, POP, CLASSIC**

### DBB

- Premere **DBB** (**D**ynamic **B**ass **B**oost) per attivare o disattivare il potenziamento dei bassi  
→ **DBB** compare se è attivato **DBB**

## Visualizzazione dell'orologio

- Durante la riproduzione, premere ripetutamente **DISPLAY/CLOCK** sul telecomando per commutare tra la visualizzazione dell'orologio e quella normale

### Nota:

– Quando si riproducono file MP3, si potranno ottenere informazioni sulla traccia (ID3 tag) premendo **DISPLAY**



## Dischi riproducibili

Con questo sistema è possibile riprodurre

- tutti i CD audio preregistrati (CDDA)
- tutti i CD-R e CD-RW finalizzati
- CD-MP3/WMA (CD-R/CD-RW con file MP3/WMA)



### IMPORTANTE!

– **Questo sistema è progettato per l'impiego con normali dischi. Quindi, non utilizzare accessori come anelli stabilizzatori o salviette per CD, ecc.**

## Informazioni sulla tecnologia MP3/WMA

La tecnologia di compressione musicale MP3 (MPEG1 Audio Layer 3) e WMA (Windows Media Audio) riduce in maniera significativa i dati digitali di un CD audio mantenendo la stessa qualità sonora di un CD.

**Windows Media Audio® è un marchio registrato di Microsoft Corporation.**

### Formati supportati:

- Formato disco ISO9660, Joliet, UDF (creato su Adaptec Direct CD) e CD multisessione
- Velocità di trasmissione dati per gli MP3: 32-320 Kbps e velocità variabile
- Massimo 8 livelli di annidamento per le directory
- Il numero massimo di brani più l'album è 500
- WMA versione 9 o superiore

### Il sistema non sarà in grado di riprodurre o supportare:

- Album vuoti: un album vuoto non contiene file MP3/WMA e non verrà visualizzato sul display.
- I formati di file non supportati salteranno. Questo significa che ad esempio: documenti di Word .doc o file MP3 con estensione .dlf vengono ignorati e non saranno riprodotti.
- File WMA protetti con DRM
- file WMA in formato Lossless o VBR

### IMPORTANTE!

- Assicurarsi che i nomi dei file MP3 abbiano l'estensione .mp3.
- Per i file WMA protetti con DRM, utilizzare Windows Media Player 10 (o superiore) per la masterizzazione dei CD. Visitare il sito [www.microsoft.com](http://www.microsoft.com) per maggiori informazioni su Windows Media Player e WM DRM (Windows Media Digital Rights Management).

## Riproduzione di dischi

- 1 Premere il tasto **SOURCE** una o più volte per selezionare la modalità **CD** (sul telecomando, premere una o più volte il tasto **CD**)  
→ Appare l'icona
  - 2 Premere **DOOR OPEN** per aprire lo sportello del CD.  
→ È visualizzato **CD OPEN**
  - 3 Inserire un disco con il lato stampato. Quindi richiuderlo.  
→ Mentre il lettore esegue una scansione del contenuto del CD, viene visualizzato **READING**  
→ **Audio CD:** Vengono visualizzati il numero totale di tracce e la durata della riproduzione  
**MP3/WMA:** Sul display appare il numero "P x x" dell'album in esecuzione e il numero "T x xx" del titolo in esecuzione
- Suggerimenti utili:**
- Se sul disco i file MP3/WMA non sono stati organizzati in album, tutti i file saranno automaticamente assegnati a un album denominato "00".
- 4 Premere **▶ ||** per iniziare la riproduzione  
→ Il visualizzatore mostra : Numero del brano corrente e tempo di riproduzione trascorso
  - 5 Per interrompere la riproduzione, premere **▶ ||**. Premere **▶ ||** di nuovo per riprendere la riproduzione
  - 6 Per arrestare la riproduzione, premere **STOP ■**

### Suggerimenti utili:

- La lettura del CD si arresta anche quando
- si apre lo scomparto del CD
  - il CD/CD-MP3 ha raggiunto la fine
  - si seleziona la sorgente di suono: **TUNER, USB, o AUX**

## Selezione e ricerca

### Selezione di un brano differente

- Premere una o più volte **◀◀ / ▶▶** sino a visualizzare sul display il numero di brano desiderato  
**MP3/WMA:** → Le informazioni sulla traccia scorrono per qualche istante

### MP3/WMA:

- Premere una o più volte **ALBUM** per selezionare l'album precedente/successivo  
 → Le informazioni sulla traccia scorrono per qualche istante  
 ○
- In posizione stop, premere **ALBUM/ PRESET** e **◀◀ / ▶▶** per selezionare l'album desiderato e il numero di brano desiderato  
 → **MP3/WMA:** Sul display appare il numero dell'album/traccia in esecuzione

### Individuazione di un passaggio di un brano

- 1 Durante la riproduzione, premere e tenere premuto **◀◀ / ▶▶**  
 → Il CD viene letto ad alta velocità e basso volume
- 2 Quando si riconosce il passaggio che si vuole, rilasciare il tasto **◀◀** o **▶▶**  
 → La normale riproduzione riprende

## Programmazione dei numeri di brano

Si possono memorizzare fino a 20 brani nella sequenza desiderata. Se si desidera, memorizzare qualsiasi brano più di una volta

- 1 In posizione stop, premere **PROGRAM** per attivare la programmazione  
 → **PRPG** lampeggia  
 → **Audio CD:** Il visualizzatore mostra **PRPG** e il corrente numero di brano  
**MP3/WMA:** Sul display appare il numero dell'album/traccia in esecuzione
- 2 Premere una o più volte **◀◀ / ▶▶** sino a visualizzare sul display il numero di brano desiderato
- **MP3/WMA:** premere **ALBUM/ PRESET** e **◀◀ / ▶▶** per selezionare l'album desiderato e il numero di brano desiderato
- 3 Premere **PROGRAM** per confermare  
 → Sul display appare per qualche istante il numero delle tracce programmate.  
 → Quindi, sul display appare il numero della traccia appena memorizzata
- 4 Ripetere le operazioni di cui da 2 a 3 per selezionare e memorizzare tutti i brani desiderati in questo modo  
 → Il visualizzatore mostra **FULL** se si tenta di programmare più di 20 brani
- 5 Per riprodurre il programma, premere **▶ ||**

### Suggerimenti utili:

- Il dispositivo ritornerà in posizione di arresto se non viene premuto nessun pulsante entro 90 secondi. Per riavviare la programmazione, premere **PROGRAM**.
- **MP3/WMA:** Quando si sta riproducendo un programma non è possibile usare **ALBUM/ PRESET**.

## Cancellazione di un programma

Si può cancellare un programma:

- Premendo **STOP ■**
  - una volta nella posizione stop;
  - due volte durante la riproduzione
- Premendo **STANDBY-ON/ ECO POWER ⏻**
- selezionando la sorgente di suono **TUNER, USB** o **AUX**
- aprendo lo sportello del CD  
 → **PRPG** scompare.

## Selezionare diverse modalità di riproduzione: REPEAT, SHUFFLE

*REP TRACK* – riproduce in continuazione il brano corrente

*REP ALL* – ripete l'intero CD/programma

*SHUFF* – i brani dell'intero CD vengono riprodotti in ordine casuale

- 1 Durante la riproduzione, premere **REPEAT** o **SHUFFLE** una o più volte per selezionare la modalità di riproduzione
- 2 Per selezionare la normale riproduzione, premere ripetutamente **REPEAT** o **SHUFFLE** fino a quando le varie modalità non sono più visualizzate

### Suggerimenti utili:

– Nelle modalità di riproduzione casuale (*Shuffle*), premere ►► per selezionare il numero di brano desiderato.

## Visualizzazione delle informazioni (Soltanto MP3/WMA)

Tag ID3 fa parte di un file MP3 e contiene diverse informazioni sui brani, quali il titolo o il nome dell'artista.

- Durante la riproduzione, premere brevemente e ripetutamente **DISPLAY/CLOCK** sul telecomando  
→ Sul display appare il nome del titolo, il nome dell'album e le informazioni ID3 tag

### Suggerimenti utili:

– Completare i dati su tag ID3 con il proprio software di codifica MP3/WMA prima della masterizzazione di un CD MP3/WMA.

## Sintonizzarsi sulle stazioni radio

- 1 Premere il tasto **SOURCE** una o più volte per selezionare la modalità **TUNER** (sul telecomando, premere **TUNER**)
- 2 Premere una o più volte **TUNER** sul telecomando per selezionare la lunghezza d'onda desiderata, FM o MW
  - Sul display appare: , la frequenza della stazione radio, lunghezza d'onda e, se programmato, un numero preimpostato
- 3 Premere e tenere premuto **◀◀ / ▶▶** fino a visualizzare **SEARCH**
  - La radio si sintonizza automaticamente su una stazione con ricezione sufficiente. Durante la sintonizzazione automatica sul display appare la voce **SEARCH**
    - **FM**: Se si riceve una stazione in stereo, appare l'icona
    - **FM**: Quando si riceve una stazione RDS, **RDS** appare l'icona
- 4 Ripetere il punto 3 se necessario finché non si trova la stazione radio desiderata
- Per sintonizzarsi su una stazione debole, premere il tasto **◀◀ / ▶▶** brevemente e ripetutamente finché la ricezione non è ottimale

## Memorizzazione di stazioni radio programmate

Si possono memorizzare fino a 40 stazioni radio in totale (FM e MW), manualmente o automaticamente (Autostore).

### Autostore: programmazione automatica

La programmazione automatica inizierà dalla preselezione 1 o da un numero di preselezione prescelto. Da tale numero preimpostato in avanti, verranno sovrascritte le stazioni radio programmate in precedenza. L'apparecchio programma solamente stazioni che non sono già presenti nella memoria.

- 1 Premere una o più volte i tasti **ALBUM/PRESET** per selezionare il numero preimpostato da cui si dovrà avviare la programmazione.

#### Nota:

– Se non si è selezionato alcun numero preimpostato, il valore di default è (1) e tutte le preimpostazioni verranno sovrascritte.

- 2 Premere e tenere premuto **PROGRAM** fino a visualizzare **RTO**
  - **PROG** lampeggia
  - Le stazioni disponibili vengono programmate in base alla capacità di ricezione della banda nel seguente ordine: RDS, FM e MW.
  - Dopo aver memorizzato tutte le stazioni, viene riprodotta la prima stazione preimpostata.

### Programmazione manuale

- 1 Sintonizzarsi sulla stazione radio desiderata (vedi **Sintonizzarsi sulle stazioni radio**)
- 2 Premere **PROGRAM** per attivare la programmazione
  - **PROG** lampeggia
- 3 Premere una o più volte i tasti **ALBUM/PRESET** per assegnare un numero da 1 a 40
- 4 Premere **PROGRAM** per confermare.
  - Il display visualizza il numero preimpostato, la lunghezza d'onda e la frequenza
- 5 Ripetere i passi 1-4 per memorizzare altre stazioni.
- Si può cancellare una stazione preimpostata memorizzando un'altra frequenza al suo posto

### Per ascoltare una stazione programmata

- Premere una o più volte i tasti **ALBUM/PRESET** fino a visualizzare la stazione preimpostata desiderata

## RDS

La funzione RDS (Radio Data System) è un servizio che consente alle stazioni FM di inviare altre informazioni assieme al normale segnale radio FM. Quando si riceve una stazione RDS, sono visualizzati **R-D-S** e il nome della stazione.

### Passaggio dall'una all'altra delle informazioni RDS

- 1 Sintonizzarsi sulla stazione radio RDS desiderata sulla banda FM (vedi **Sintonizzarsi sulle stazioni radio**)
- 2 Premere ripetutamente **RDS** sul telecomando per passare dall'una all'altra delle seguenti informazioni (se disponibili):
  - Nome della stazione
  - Tipo di programma (ad esempio: Notizie, Politica, Sport, ecc.)
  - Messaggi di testo radio
  - Frequenza

#### Nota:

– Se si preme **RDS** ed appare **NO PS**, **NO TYPE** o **NO TEXT** non viene ricevuto alcun segnale RDS.

### Regolazione dell'orologio RDS

Alcune stazioni radio RDS potrebbero trasmettere un orario reale d'orologio ad intervalli di un minuto. È possibile regolare l'orologio utilizzando un segnale orario trasmesso assieme al segnale RDS.

- 1 Sintonizzazione su una stazione RDS (consultare "Sintonizzazione su stazioni radio").
- 2 Premere e tenere premuto **RDS** fino a che è visualizzato "SEARCH RDS TIME"
  - Quando l'orario RDS è stato letto, il corrente orario viene memorizzato.
  - Se la stazione RDS non trasmette l'orario RDS entro 90 secondi, si visualizza "NO RDS TIME".

#### Nota:

– *Alcune stazioni radio RDS potrebbero trasmettere un orario reale d'orologio ad intervalli di un minuto. La precisione dell'orario trasmesso dipende dalla trasmissione della stazione radio RDS.*

## Utilizzare una periferica di archiviazione di massa USB

Collegando una periferica di massa USB al sistema Hi-Fi, sarà possibile ascoltare la musica memorizzata sulla periferica tramite i potenti altoparlanti del sistema Hi-Fi

### Riproduzione di una periferica di archiviazione di massa USB

#### Periferiche di archiviazione di massa USB compatibili

Con il sistema Hi-Fi, si può utilizzare:

- memoria flash USB (USB 2.0 o USB1.1)
- lettori flash USB (USB 2.0 o USB1.1)
- schede di memoria (è necessario un lettore di schede supplementare per operare con questo sistema Hi-Fi)

**Nota:**

– In alcuni lettori flash USB (o periferiche di memoria), i contenuti memorizzati sono registrati utilizzando tecnologie di protezione del copyright. Questi contenuti protetti non potranno essere riproducibili su nessun altro dispositivo (come questo sistema Hi-Fi)

#### Formati supportati:

- USB o formato del file di memoria FAT12, FAT16, FAT32 (dimensione del settore: 512 - 65536 byte)
- Velocità di trasmissione dati per gli MP3: 32-320 Kbps e velocità variabile
- WMA versione 9 o superiore
- Massimo 8 livelli di annidamento per le directory
- Numero di album/ cartelle: massimo 50
- Numero di tracce /titoli: massimo 500
- ID3 tag v2.0 o successiva
- Nome del file in Uicode UTF8 (lunghezza massima: 128 byte)

#### Il sistema non sarà in grado di riprodurre o supportare:

- Album vuoti: un album vuoto non contiene file MP3/WMA e non verrà visualizzato sul display.
- I formati di file non supportati salteranno. Questo significa che ad esempio: documenti di Word .doc o file MP3 con estensione .dlf vengono ignorati e non saranno riprodotti.
- AAC, WAV, PCM file audio file
- File WMA protetti con DRM
- file WMA in formato Lossless

## Come trasferire i file musicali dal computer alla periferica di archiviazione di massa USB

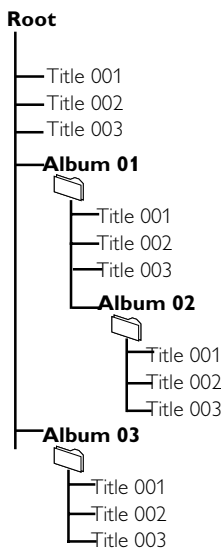
Trascinando i file musicali, sarà possibile trasferire i brani musicali preferiti dal computer alla periferica di archiviazione di massa USB.

Per i lettori flash, è inoltre possibile utilizzare il software di gestione musicale per il trasferimento di file musicali.

**Tuttavia, questi file WMA potrebbero non essere riproducibili per motivi di compatibilità.**

#### Come organizzare file MP3/WMA sulla periferica di archiviazione di massa USB


Questo sistema Hi-Fi cercherà i file MP3/WMA nelle cartelle/sottocartelle/ordine dei titoli. Esempio:



Organizzare i file MP3/WMA in diverse cartelle o sottocartelle come desiderato.

**Nota:**

- Se sul disco i file MP3/WMA non sono stati organizzati in album, tutti i file saranno automaticamente assegnati a un album denominato "00".
- Assicurarsi che i nomi dei file MP3 abbiano l'estensione .mp3.
- Per i file WMA protetti con DRM, utilizzare Windows Media Player 10 (o superiore) per la masterizzazione. Visitare il sito [www.microsoft.com](http://www.microsoft.com) per maggiori informazioni su Windows Media Player e WM DRM (Windows Media Digital Rights Management).

- 1 Verificare che il dispositivo USB sia collegato correttamente (Leggere **Installazione, Collegamento di un apparecchio aggiuntivo**)
- 2 Premere il tasto **SOURCE** una o più volte per selezionare **USB** (sul telecomando, premere **USB**)  
→ l'icona  appare  
– Appare **NO AUDIO** se non viene trovato alcun file audio nella periferica USB
- 3 Riprodurre i file audio dell'USB con la stessa procedura utilizzata per gli album/tracce presenti su un CD (vedere **CD**)

#### **Nota:**

- *For compatibility reasons, the album/track information may differ from what it is displayed through flash players' music management software.*
- *File names or ID3 tags will be displayed as — if they are not in English.*

#### **INFORMATION REGARDING USB DIRECT:**

##### *Compatibilità USB del prodotto:*

- Questo prodotto supporta la maggior parte dei dispositivi USB MSD (Mass Storage Device) compatibili con i relativi standard.
  - I dispositivi di memorizzazione USB sono unità flash, Memory Stick, memorie USB ecc.
  - Se, una volta collegato il dispositivo di memorizzazione di massa al computer, compare un'unità disco è molto probabile che il dispositivo sia compatibile con MSD e funzioni correttamente con il prodotto.
- Se il dispositivo di memorizzazione necessita di alimentazione da batteria/rete elettrica. Assicurarsi di utilizzare una batteria nuova o ricaricare prima il dispositivo USB, quindi collegarlo di nuovo al prodotto.

##### *Tipi di musica supportati:*

- Il dispositivo supporta solo musica non protetta con le seguenti estensioni di file:  
.mp3  
.wma
- La musica acquistata da un negozio di musica online non è supportata perché dotata di protezione DRM (Digital Rights Management).

- Le estensioni di file con le seguenti estensioni non sono supportati:  
.wav; .m4a; .m4p; .mp4; .aac e ecc.

*Non è possibile effettuare una connessione diretta dalla porta USB del computer al prodotto anche se il PC è dotato di un lettore per file mp3 e wma.*

---

## **AUX (Ascolto di un dispositivo esterno)**

È possibile ascoltare il suono di un dispositivo esterno collegato attraverso MCM239.

- 1 Verificare che il dispositivo esterno sia collegato correttamente (Leggere **Installazione, Collegamento di un apparecchio aggiuntivo**)
- 2 Premere il tasto **SOURCE** una o più volte per selezionare **AUX** (sul telecomando, premere **AUX**)
- 3 Per evitare la distorsione del rumore, abbassare il volume sul dispositivo esterno
- 4 Premere il tasto **PLAY** sul dispositivo collegato per avviare la riproduzione
- 5 Per regolare il suono e il volume, usare i tasti di controllo del suono sul dispositivo esterno e sul MCM239

## Timer di sveglia

L'apparecchio può essere impostato come sveglia, nel qual caso la sorgente selezionata (CD, TUNER) inizia la riproduzione ad un'ora preimpostata. **Prima di utilizzare una di queste funzioni, accertarsi che l'orologio sia impostato.**

- 1 Premere e tenere premuto **TIMER** sul telecomando fino a visualizzare **SET TIMER**  
→  lampeggia. **SELECT SOURCE** scorre sul display  
→ Sul display appare la sorgente attualmente impostata **CD** or **TUNER**.
- 2 Premere ripetutamente **SOURCE** sull'unità per selezionare la sorgente (o premere **CD**, **TUNER** o **USB** sul telecomando)
- 3 Premere il tasto **TIMER** per confermare  
→ Le cifre delle ore iniziano a lampeggiare
- 4 Tenere premuto o premere ripetutamente **VOLUME +/-** per regolare ore (o girare **VOLUME** sull'unità)
- 5 Premere il tasto **TIMER** per confermare  
→ Le cifre dei minuti iniziano a lampeggiare
- 6 Tenere premuto o premere ripetutamente **VOLUME +/-** per regolare minuti (o girare **VOLUME** sull'unità)
- 7 Premere il tasto **TIMER** per confermare  
→ Il timer è ora regolato e attivato  
→ All'ora specificata, il CD, la radio, o USB si attiverà (il livello del volume: max. 13)

**Nota:** L'unità esce dalla modalità di impostazione del timer se non è premuto alcun pulsante entro 90 secondi.

## Attivazione o disattivazione del timer

- Premere ripetutamente **TIMER ON/OFF** sul telecomando per attivare o disattivare il timer:  
→ Se attivato, l'ultima sorgente e l'ora iniziale impostate  
→ Se disattivato, si visualizza "TIMER OFF"

### Suggerimenti utili:

**Il timer non funzionerà all'ora impostata se:**

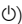
- l'unità è accesa
- il timer è disattivato

**L'unità si imposta la sorgente Tuner se:**

- non è inserito alcun CD quando la sorgente selezionata è CD
- non si è sintonizzati su nessuna stazione radio prima di impostare il dispositivo in modalità standby

## SLEEP

È possibile impostare un determinato intervallo di tempo dopo il quale l'unità si spegne.

- Sul telecomando, premere ripetutamente il tasto **SLEEP** per selezionare l'opzione di intervallo desiderata (in minuti)::  
→ Sul display appare in sequenza: **Sleep 90, 75, 60, 45, 30, 15**  
→ Sul display appare per qualche istante l'opzione desiderata per poi tornare allo stato precedente. Sul display compare l'icona **zzZ**  
**Per disattivare lo sleep timer**, premere **SLEEP** di nuovo
- o  
Premere il tasto **STANDBY-ON/ ECO POWER** per spegnere l'unità (sul telecomando, premere )

### Suggerimenti utili:

– La funzione **SLEEP** non influenza l'impostazione o le impostazioni dell'ora dell'allarme.



# Specifiche

## AMPLIFICATORE

Potenza di uscita ..... 2 x 5 W RMS  
Rapporto segnale-rumore .....  $\geq 65$  dBA  
Risposta in frequenza ..... 100 – 18kHz,  $\pm 3$  dB  
Sensibilità di ingresso AUX ..... 0,5 V (max. 2 V)  
Impedenza, altoparlanti .....  $\geq 4 \Omega$   
Impedenza, cuffia ..... 32  $\Omega$  -1000  $\Omega$   
.....  $<0,5$ W

## Letture di CD

Gamma di frequenza ..... 30 – 18000 Hz  
Rapporto segnale-rumore ..... 65 dBA

## TUNER

Gamma FM ..... 87,5 – 108 MHz  
Gamma MW ..... 531 – 1602 kHz  
Numero di preselezioni ..... 40  
Antenna  
FM ..... Filo da 75  $\Omega$   
AM ..... Antenna a telaio

## Letture di USB

USB ..... V2.0/V1.1  
..... è possibile riprodurre file MP3/WMA  
Numero di album/ cartelle ..... massimo 50  
Numero di tracce /titoli: massimo .. massimo 500

## ALTOPARLANTI

Sistema di riflessione dei bassi  
Dimensioni (l x a x p) ..... 158 x 250x 118 (mm)

## INFORMAZIONI GENERALI

Alimentazione in c.a ..... 220 – 240 V / 50 Hz  
Dimensioni (l x a x p, con / senza supporto) .....  
..... 211 x 250 x 160/211 x 250 x 126 (mm)  
Peso (con / senza altoparlanti) ..... 2,9 / 1,23 kg  
Consumo di potenza in modo standby .....  $<2$  W  
Eco Power Standby .....  $<1$  W

**Tutte le caratteristiche sono soggette a modifica senza preavviso.**

# Manutenzione

## Pulizia delle pareti esterne

- Utilizzare un panno morbido leggermente inumidito con un detergente non corrosivo. Non usare soluzioni contenenti alcool, acqueragia, ammoniaca o sostanze corrosive.

## Pulizia dei dischi

- I compact disc vanno puliti con un panno, procedendo dal centro verso l'esterno.
- Non utilizzare solventi tipo benzina, diluenti, detergenti disponibili in commercio o spray antistatici per dischi analogici.



## Pulizia delle lenti del dischi

- Dopo un uso prolungato sulle lenti dei dischi possono depositarsi sporcizia o polvere. Per garantire una buona qualità di riproduzione, pulire le lenti dei dischi con il detergente per lenti di CD Philips o altro detergente disponibile in commercio. Seguire le istruzioni riportate sulla confezione.

## AVVERTENZA

**Non tentare in nessun caso di riparare personalmente l'impianto, per non invalidare la garanzia. Non aprire l'apparecchio, onde evitare il rischio di scossa elettrica.**

**In caso di guasti, verificare innanzitutto i punti elencati di seguito, prima di portare a far riparare l'apparecchio. Se non si è in grado di risolvere il problema seguendo i suggerimenti indicati sotto, rivolgersi al rivenditore o al Centro di assistenza.**

Problema	Soluzione
<b>Sul display compare l'indicazione "NO DISC".</b>	<ul style="list-style-type: none"> <li>✓ Insert a disc.</li> <li>✓ Wait until the moisture condensation at the lens has cleared.</li> <li>✓ Replace or clean the disc, see "Maintenance".</li> <li>✓ Use a finalised CD-RW or a correct MP3/WMA-CD format disc.</li> </ul>
<b>Alcuni file del dispositivo USB non appaiono</b>	<ul style="list-style-type: none"> <li>✓ Controllare che il numero delle cartelle non sia superiore a 99 o che il numero dei titoli non sia superiore a 999</li> </ul>
<b>La qualità della ricezione radio è scarsa.</b>	<ul style="list-style-type: none"> <li>✓ Se il segnale è troppo debole, regolare l'antenna o collegare un'antenna esterna per migliorare la ricezione.</li> <li>✓ Aumentare la distanza tra l'impianto Micro HiFi e il televisore o videoregistratore.</li> </ul>
<b>L'apparecchio non reagisce alla pressione dei pulsanti.</b>	<ul style="list-style-type: none"> <li>✓ Rimuovere e ricollegare la spina di alimentazione in c.a. e accendere nuovamente l'apparecchio.</li> </ul>
<b>Non proviene alcun audio o l'audio è di qualità scarsa.</b>	<ul style="list-style-type: none"> <li>✓ Regolare il volume.</li> <li>✓ Scollegare le cuffie.</li> <li>✓ Verificare che gli altoparlanti siano collegati correttamente.</li> <li>✓ Verificare che il filo spellato dell'altoparlante sia correttamente inserito.</li> </ul>
<b>Le uscite audio sinistra e destra sono invertite.</b>	<ul style="list-style-type: none"> <li>✓ Verificare i collegamenti e l'ubicazione degli altoparlanti.</li> </ul>
<b>Il telecomando non funziona correttamente.</b>	<ul style="list-style-type: none"> <li>✓ Selezionare la sorgente (ad esempio CD o TUNER) prima di premere il pulsante funzione ( <b>▶  </b>, <b>◀◀</b>, <b>▶▶</b>).</li> <li>✓ Ridurre la distanza tra il telecomando e l'apparecchio.</li> <li>✓ Inserire le batterie con le relative polarità (segni +/-) allineate come indicato.</li> <li>✓ Sostituire le batterie.</li> <li>✓ Puntare il telecomando verso il sensore a raggi infrarossi dell'apparecchio.</li> </ul>

# Individuazione Guasti

---

**Il timer non funziona.**

**L'impostazione dell'orologio/time**

**La periferica USB non funziona sul dispositivo MCM239.**

- ✓ Controllare che l'unità sia spento
- ✓ Impostare correttamente l'orologio.
- ✓ Premere TIMER per accendere il timer.
  
- ✓ Si è verificata un'interruzione di corrente o è stato scollegato il cavo di alimentazione. Risetare l'orologio/timer.
  
- ✓ Non è impostato in modalità USB. Premere più volte SOURCE (USB sul telecomando) per selezionare la sorgente USB.
- ✓ La periferica non è collegata correttamente alla porta USB del dispositivo MCM239. Ricollegare il dispositivo, e assicurarsi che sia acceso.
- ✓ La periferica non è supportata dal dispositivo MCM239, o il formato del file memorizzato sulla periferica non è supportato dal dispositivo MCM239. Utilizzare una periferica compatibile o un formato file audio riproducibile.

Meet Philips at the Internet  
<http://www.philips.com>

English

Français

Español

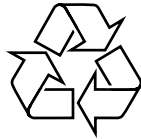
Deutsch

Nederlands

Italiano

Svenska

Dansk



MCM239

