

# Alltid der for å hjelpe deg

Registrer produktet og få støtte på  
[www.philips.com/welcome](http://www.philips.com/welcome)



HTD3500



## Brukerhåndbok

**PHILIPS**

# Innholdsfortegnelse

---

<b>1 Viktig</b>	3
Sikkerhet	3
Ta vare på produktet	4
Ta vare på miljøet	4

---

<b>2 Ditt hjemmekinoanlegg</b>	5
Hovedenhet	5
Fjernkontroll	5

---

<b>3 Koble til og konfigurere</b>	8
Høytalere	8
Kontakter	9
Koble til TV	10
Koble til lyd fra TV og andre enheter	11

---

<b>4 Bruke hjemmekinoanlegget</b>	13
Velge lyd	13
Plater	13
USB-lagringenheter	15
DivX	15
Lyd-, video- og bildealternativer	16
Radio	17
MP3-spiller	17
Opprette MP3-filer	18
EasyLink	18

---

<b>5 Endre innstillinger</b>	20
Bilde	20
Lyd	20
Språk	21
Foreldrekontroll	21
Energibesparende	22
Bruke fabrikkinnstillinger	23

---

<b>6 Oppdatere programvaren</b>	24
Kontrollere programvareversjon	24
Oppdatere programvaren gjennom USB eller CD-R	24

---

<b>7 Produktspesifikasjoner</b>	25
---------------------------------	----

---

<b>8 Feilsøking</b>	27
---------------------	----

---

<b>9 Merknad</b>	29
Opphavsrett	29
Samsvar	29
Varemerker	29

---

<b>10 Språkkode</b>	30
---------------------	----

---

<b>11 Stikkord</b>	31
--------------------	----

# 1 Viktig

Du må ha lest og forstått alle instruksjoner før du bruker hjemmekinoanlegget. Hvis det oppstår skade som et resultat av at instruksjonene ikke er fulgt, gjelder ikke garantien.

---

## Sikkerhet

### Fare for elektrisk støt eller brann!

- Produktet og tilbehøret må ikke utsettes for regn og vann. Plasser aldri beholdere med væske, for eksempel vaser, nær produktet. Hvis du søler væske på eller i produktet, må du straks koble det fra strømuttaket. Kontakt Philips' kundestøtte for å få produktet kontrollert før bruk.
- Ikke plasser produktet og tilbehøret nær åpen flamme eller andre varmekilder, inkludert direkte sollys.
- Ikke stikk inn gjenstander i ventilasjonsåpningene eller andre åpninger på produktet.
- Når strømuttaket eller en apparatkobling brukes som frakoblingsenhet, må frakoblingsenheten hele tiden være klar til bruk.
- Koble produktet fra strømuttaket i tordenvær.
- Når du kobler fra strømledningen, må du alltid trekke i støpslet, aldri i kabelen.

### Fare for kortslutning eller brann!

- Før du kobler produktet til strømuttaket, må du kontrollere at nettspenningen har samme verdi som det som er oppgitt på baksiden eller undersiden av produktet. Ikke koble produktet til strømuttaket hvis spenningen er forskjellig.

### Fare for skade på hjemmekinoanlegget!

- For produkter som kan monteres på veggen, må du bare bruke den medfølgende veggfestebrakketten. Veggfestet

må monteres på en vegg som tåler den samlede vekten av produktet og veggfestet. Koninklijke Philips Electronics N.V. påtar seg ikke noe ansvar for uriktig veggmontering som fører til ulykker eller skader:

- For høyttalere med stativ må du bare bruke de medfølgende stativene. Fest stativene forsvarlig til høyttalerne. Plasser de monterte stativene på et flatt og jevnt underlag som tåler den samlede vekten av høyttaleren og stativet.
- Ikke plasser produktet eller andre gjenstander oppå strømledninger eller annet elektrisk utstyr.
- Hvis produktet har vært transportert i temperaturer under 5 °C, må du pakke det ut og vente til det når romtemperatur før du kobler det til strømuttaket.
- Synlig og usynlig laserstråling når enheten er åpen. Unngå eksponering av strålen.
- Ikke berør den optiske platelinsen i plateskuffen.
- Deler av dette produktet kan være laget av glass. Vær forsiktig når du håndterer det for å unngå skade.

### Fare for overoppheting!

- Dette produktet må ikke installeres i et trangt rom. La det alltid være minst 10 cm på alle sider av produktet for ventilasjon. Kontroller at gardiner eller annet ikke dekker ventilasjonsåpningene på produktet.

### Fare for smitte!

- Ikke bland batterier (gamle med nye eller karbonbatterier med alkaliske osv.).
- Det er fare for eksplosjon hvis batteriene ikke byttes på riktig måte. Erstatt bare med samme eller tilsvarende type.
- Ta ut batteriene hvis de er utbrukt, eller hvis fjernkontrollen ikke skal brukes på lang tid.
- Batterier kan inneholde kjemikalier, og bør behandles som spesialavfall.

### Fare for svelging av batterier!

- Produktet/fjernkontrollen kan inneholde et myntbatteri, som kan svelges. Oppbevar

derfor batteriet utilgjengelig for barn til enhver tid! Hvis batteriet svelges, kan det forårsake alvorlige skader eller føre til dødsfall. Det kan oppstå store interne brannskader innen to timer etter at batteriet er svelget.

- Hvis du mistenker at noen har svelget et batteri eller stukket den inn i en kroppsåpning, må lege oppsøkes umiddelbart.
- Når du bytter batteri, skal alle nye og brukte batterier alltid oppbevares utilgjengelig for barn. Kontroller at batterirommet er fullstendig stengt når du har byttet batteri.
- Hvis det ikke er mulig å stenge batterirommet fullstendig, skal produktet ikke brukes lenger. Oppbevar det utilgjengelig for barn, og ta kontakt med produsenten.



Dette er et CLASS II-apparat med dobbel isolering og uten vedlagt jordledning.

---

## Ta vare på produktet

- Ikke sett inn andre ting enn plater i plateskuffen.
- Ikke sett inn bøyd eller sprukne plater i plateskuffen.
- Ikke la plater ligge i plateskuffen hvis det er lenge til neste gang du skal bruke produktet.
- Bruk bare mikrofiberklut til rengjøring av produktet.

---

## Ta vare på miljøet



Produktet er utformet og produsert med materialer og deler av svært høy kvalitet som kan resirkuleres og gjenbrukes.



når et produkt er merket med dette symbolet, en søppeldunk med kryss over, betyr det at produktet dekkes av EU-direktiv 2002/96/EF. Finn ut hvor du kan levere inn elektriske og elektroniske produkter til gjenvinning i ditt lokalmiljø.

Følg de lokale reglene, og ikke kast gamle produkter sammen med det vanlige husholdningsavfallet.

Hvis du kasserer gamle produkter riktig, bidrar du til å forhindre negative konsekvenser for helse og miljø.



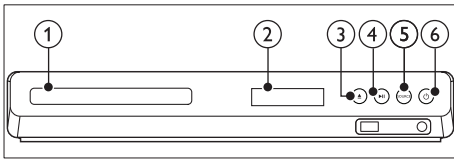
Produktet inneholder batterier som omfattes av EU-direktiv 2006/66/EF, og som ikke kan kasseres i vanlig husholdningsavfall.

Gjør deg kjent med lokale regler om innsamling av batterier. Riktig kassering bidrar til å forhindre negative konsekvenser for helse og miljø.

## 2 Ditt hjemmekinoanlegg

Gratulerer med kjøpet, og velkommen til Philips! Hvis du vil dra full nytte av støtten som Philips tilbyr, kan du registrere hjemmekinoanlegget på [www.philips.com/welcome](http://www.philips.com/welcome).

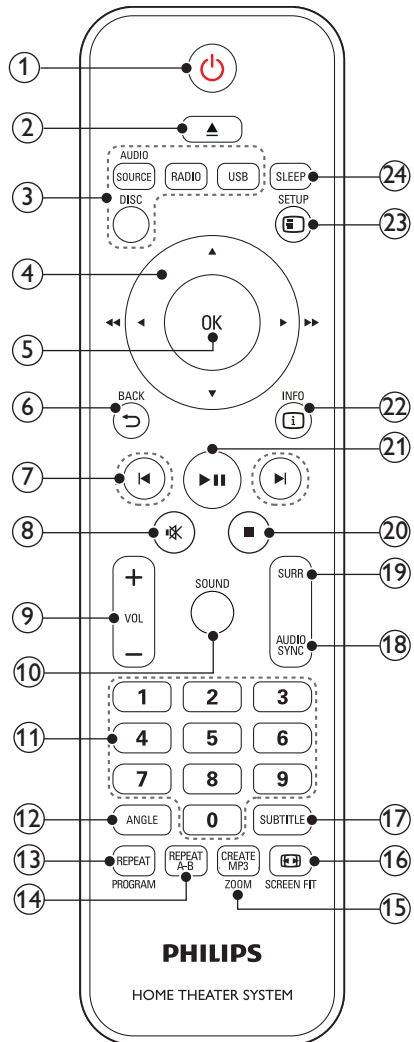
### Hovedenhet






- ① Plateskuff
- ② Displaypanel
- ③ ▲ (Åpne/Lukk)  
Åpner eller lukker plateskuffen, eller tar ut platen.
- ④ ►|| (Spill av/Pause)  
Starter, stopper eller gjenopptar avspilling.
- ⑤ SOURCE  
Velger en lyd- eller videokilde for hjemmekinoanlegget.
- ⑥ ⏻ (Standby-på)  
Slår på hjemmekinoanlegget, eller bytter det til standbymodus.

### Fjernkontroll

Denne delen inneholder en oversikt over fjernkontrollen.



- ① ⏻ (Standby-på)
  - Slår på hjemmekinoanlegget, eller bytter det til standbymodus.

- Når EasyLink er aktivert, trykker du og holder nede i minst 3 sekunder for å sette alle tilkoblede HDMI CEC-kompatible enheter i standby-modus.
- ② ▲ (Åpne/Lukk)  
Åpner eller lukker plateskuffen, eller tar ut platen.
  - ③ Kildeknapper
    - **DISC:** Bytt til platekilden. Brukes til å åpne eller lukke platemenyen når du spiller av en plate.
    - **AUDIO SOURCE:** Velger en lydinngangskilde.
    - **RADIO:** Bytter til FM-radio.
    - **USB:** Bytter til USB-lagringsenhet.
  - ④ Navigeringsknapper
    - Navigerer gjennom menyer.
    - I videomodus trykker du på venstre eller høyre for å spole raskt bakover eller fremover; og du trykker på opp eller ned for å gå saktere bakover eller fremover.
    - I radiomodus trykker du på venstre eller høyre for å søke etter radiostasjoner, og på opp eller ned for å finjustere en radiofrekvens.
  - ⑤ OK  
Bekrefter en inntasting eller et valg.
  - ⑥ ↩ BACK  
Brukes til å gå tilbake til et tidligere menyskjerm-bilde.
  - ⑦ ◀ | ▶ (Forrige/Neste)
    - Hopper til forrige eller neste spor, kapittel eller fil.
    - I radiomodus velges en forhåndsinnstilt radiostasjon.
  - ⑧ 🔊 (Demp)  
Slå av eller gjenopprett volumet.
  - ⑨ VOL +/-  
Hever eller senker volumet.
  - ⑩ SOUND  
Velger en lydmodus.
  - ⑪ Numeriske knapper  
Velger et element for avspilling.
  - ⑫ ANGLE  
Velger videoscener som er tatt opp med forskjellige kameravinkler.
  - ⑬ REPEAT / PROGRAM
    - Velg eller slå av gjentakelsesmodus.
    - I radiomodus angis en radiostasjon.
  - ⑭ REPEAT A-B  
Markerer to punkter i et kapittel eller spor for å repetere avspillingen, eller slår av repetisjonsmodusen.
  - ⑮ CREATE MP3/ZOOM
    - Åpner menyen for å opprette MP3.
    - Zoomer inn på en videoscene eller et bilde. Trykk på **Navigeringsknapper** (venstre/høyre) for å velge en zoomfaktor.
  - ⑯  SCREEN FIT  
Tilpasser bildeformatet til TV-skjermen.
  - ⑰ SUBTITLE  
Brukes til å velge undertekstspråk for video.
  - ⑱ AUDIO SYNC
    - Velger lydspåk eller -kanal.
    - Trykk på og hold nede for å få tilgang til lydforsinkelsesinnstilling; trykk deretter på +/- for å forsinke lyden slik at den samsvarer med bildet.
  - ⑲ SURR  
Velger surround- eller stereolyd.
  - ⑳ ■ (Stopp)  
Stopp avspilling.
  - ㉑ ▶▶ (Spill av/Pause)  
Starter, stopper eller gjenopptar avspilling.
  - ㉒  INFO  
Brukes til å åpne flere avspillingsalternativer når du spiller av en plate eller en USB-lagringsenhet.
  - ㉓  SETUP  
Åpner eller lukker oppsettsmenyen.

## 24 SLEEP

Sett hjemmekinoanlegget i standbymodus etter at en viss tid er gått.

---

### EasyLink-kontroller

Med EasyLink kan du betjene hjemmekinoanlegget og TVen med de følgende knappene på fjernkontrollen til hjemmekinoanlegget (se 'EasyLink' på side 18).

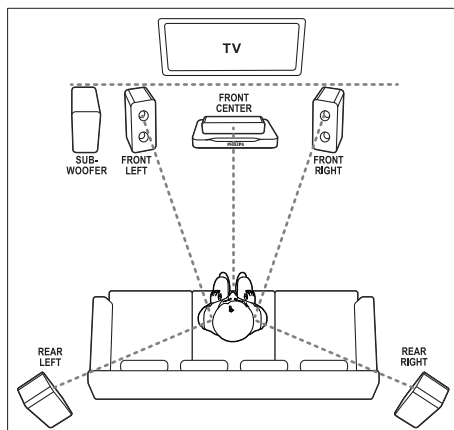
- **⏻ (Standby-på)**: Trykk på og hold nede for å sette hjemmekinoanlegget, TVen og de tilkoblede enhetene i standbymodus.
- **▶|| (Spill av/Pause)**: Aktiver TVen som står i standbymodus, mens det er en videoplate i skuffen, og spill av platen.

# 3 Koble til og konfigurere

Denne delen beskriver hvordan du kobler hjemmekinoanlegget til en TV eller andre enheter, og hvordan du konfigurerer det. Hvis du vil ha informasjon om grunnleggende tilkoblinger for hjemmekinoanlegget og tilbehør, kan du se i hurtigstartveiledningen.

## Merknad

- Se typeplaten på baksiden av eller nederst på produktet for identifikasjon og tilførselsstrøm.
- Før du kobler til noe nytt eller endrer koblinger, må du kontrollere at alle enhetene er koblet fra strømuttaket.



## Merknad

- Surroundlyd er avhengig av faktorer som rommets fasong og størrelse, vegg- og taktypen, vinduer og reflekterende overflater og høyttalerakustikken. Prøv ut forskjellige høyttalerposisjoner for å finne den optimale innstillingen.

## Høyttalere

Plasser, koble til og konfigurere høyttalere for å få den beste surroundlyden.

### Plassering

Høyttalerplasseringen spiller en viktig rolle når du konfigurerer en surroundlydeffekt. Du oppnår det beste resultatet hvis du plasserer høyttalere og subwooferen som vist nedenfor.

Følg disse generelle retningslinjene, og konfigurer deretter høyttalere.

- 1** Sitteposisjon:  
Dette er midten av lytteområdet.
- 2** **FRONT CENTER** (fremre midtre) høyttaler:  
Plasser den midtre høyttalere rett foran sitteposisjonen, enten over eller under TV-en. Sørg for at den er i ørehøyde når du sitter.
- 3** **FRONT LEFT** (fremre venstre) og **FRONT RIGHT** (fremre høyre) høyttalere:  
Plasser venstre og høyre høyttaler foran og i en bue med lik avstand til den midtre høyttalere, slik at alle tre høyttalere har den samme avstanden fra sitteposisjonen. For å få best mulig effekt bør du plassere høyttalere mot sitteposisjonen og i ørehøyde (når du sitter).
- 4** **REAR LEFT** (bakre venstre) og **REAR RIGHT** (bakre høyre) høyttalere:



Plasser de bakre venstre og høyre surroundhøytalerne til venstre og til høyre for sitteposisjonen, enten på lik linje eller litt bak den. For å få best mulig effekt kan du plassere høytalerne mot sitteposisjonen og like over ørehøyde (når du sitter).

## 5 SUBWOOFER (subwoofer):

Plasser basshøytaleren minst én meter til venstre eller høyre for TVen. La det være en avstand på ca. ti centimeter til veggen.

## Koble til

Du kobler høytalerne og subwooferen til hjemmekinoanlegget som beskrevet i hurtigstartveiledningen.

## Oppsett

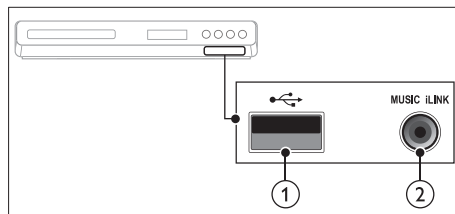
Du konfigurerer høytalerne gjennom oppsettsmenyen til høytalerne.

- 1 Koble til høytalerne og subwooferen som beskrevet i hurtigstartveiledningen.
- 2 Slå på TVen, og bytt til den riktige kilden for hjemmekinoanlegget.
- 3 Trykk på **SETUP** på fjernkontrollen til hjemmekinoanlegget.
- 4 Velg **[Lydoppsett]**, og trykk deretter på **OK**.
- 5 Endre de følgende innstillingene, og trykk deretter på **OK**.
  - **[Høytalervolum]**: Angir volumnivået for hver høytaler.
  - **[Høytalforsink]**: Angi forsinkelsestiden for høytalerne som er plassert nærme sitteposisjonen for å få lik lydoverføring fra alle høytalerne.

## Kontakter

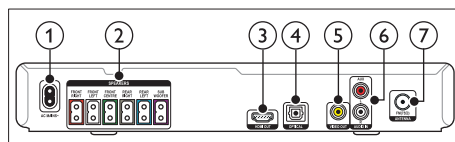
Du kan koble andre enheter til hjemmekinoanlegget.

## Forside



- 1 **USB**  
Lyd-, video- eller bildeinngang fra en USB-lagringseenhet.
- 2 **MUSIC iLINK**  
Lydinngang fra en MP3-spiller.

## Kontaktene på baksiden



- 1 **AC MAINS**  
Kobles til strømforsyningen.
- 2 **SPEAKERS**  
Kobles til de medfølgende høytalerne og subwooferen.
- 3 **HDMI OUT**  
Kobles til HDMI-inngangen på TVen.
- 4 **OPTICAL**  
Kobles til en optisk lydutgang på TVen eller en digital enhet.
- 5 **VIDEO OUT**  
Kobles til komposittvideoinngangen på TVen.
- 6 **AUDIO IN -AUX**  
Kobles til en analog lydutgang på TVen eller en analog enhet.
- 7 **ANTENNA FM**

Signalinnang fra antenne, kabel eller satellitt.

## Koble til TV

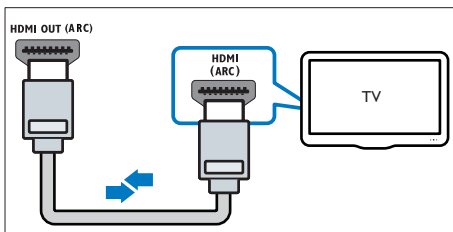
Du kan koble hjemmekinoanlegget til en TV for å se på videoer. Du kan lytte til lyd fra TV-programmene via høyttalerne til hjemmekinoanlegget. Bruk tilkoblingen av den beste mulige kvaliteten på hjemmekinoanlegget og TVen.

### Alternativ 1: Koble til TV via HDMI (ARC)

#### Beste videokvaliteten

Hjemmekinoanlegget støtter HDMI-versjon med Audio Return Channel (ARC). Hvis TVen er HDMI ARC-kompatibel, kan du koble hjemmekinoanlegget til TVen via HDMI ARC-tilkoblingen for enkelt og raskt oppsett. Med HDMI ARC trenger du ikke en ekstra lyd-kabel for å spille av lyd fra TV via hjemmekinoanlegget.

- 1 Hvis du bruker en høyhastighets HDMI-kabel, kobler du **HDMI OUT (ARC)**-kontakten på hjemmekinoanlegget til **HDMI ARC**-kontakten på TVen. **HDMI ARC**-kontakten på TVen kan være merket **HDMI IN** eller **HDMI**. Du finner informasjon om TV-kontaktene i brukerhåndboken til TVen.



- 2 Slå på HDMI-CEC på TVen. Du finner mer informasjon i brukerhåndboken til TVen.  
↳ Når du spiller av en plate på hjemmekinoanlegget, vises videoen

automatisk på TVen og lyden spilles automatisk av på hjemmekinoanlegget.

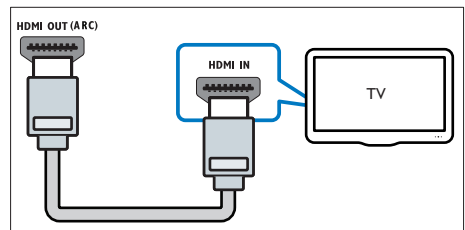
- 3 Hvis lyd fra TVen ikke spilles av automatisk på hjemmekinoanlegget, må du konfigurere lyden manuelt (se 'Konfigurere lyd på tilkoblede enheter' på side 12).

### Alternativ 2: Koble til TV via HDMI

#### Beste videokvaliteten

Hvis TVen ikke er HDMI ARC-kompatibel, kobler du hjemmekinoanlegget til TVen via en standard HDMI-tilkobling. Med en standard HDMI-tilkobling trenger du en ekstra lyd-kabel for å spille av lyd fra TVen via hjemmekinoanlegget (se 'Koble til lyd fra TV og andre enheter' på side 11).

- 1 Hvis du bruker en høyhastighets HDMI-kabel, kobler du **HDMI OUT (ARC)**-kontakten på hjemmekinoanlegget til **HDMI**-kontakten på TVen. **HDMI**-kontakten på TVen kan være merket **HDMI IN**.



- 2 Slå på HDMI-CEC på TVen. Du finner mer informasjon i brukerhåndboken til TVen.  
↳ Når du spiller av en plate på hjemmekinoanlegget, vises videoen automatisk på TVen og lyden spilles automatisk av på hjemmekinoanlegget.
- 3 Hvis du vil spille av lyd fra TV-programmer via hjemmekinoanlegget, må du koble til en ekstra lyd-kabel (se 'Koble til lyd fra TV og andre enheter' på side 11).
- 4 Hvis lyd fra TVen ikke spilles av automatisk på hjemmekinoanlegget, må du konfigurere

lyden manuelt (se 'Konfigurere lyd på tilkoblede enheter' på side 12).

### Merknad

- Hvis TVen har en DVI-kontakt, kan du bruke en HDMI/DVI-adapter for å koble til TV.

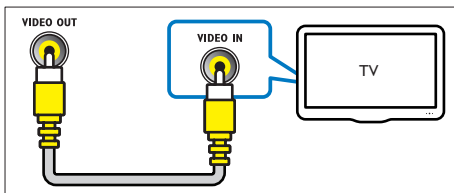
## Alternativ 3: Koble til TVen via komposittvideo

### Grunnleggende videokvalitet

Hvis TVen ikke har HDMI-kontakter, kobler du hjemmekinoanlegget til TVen via en komposittilkobling. En komposittilkobling støtter ikke HD-video.

Med en komposittilkobling trenger du en ekstra lyd kabel for å spille av lyd fra TVen via hjemmekinoanlegget (se 'Koble til lyd fra TV og andre enheter' på side 11).

- 1 Hvis du bruker en komposittvideokabel, kobler du **VIDEO OUT**-kontakten på hjemmekinoanlegget til komposittvideokontakten på TVen. Komposittvideokontakten kan være merket **AV IN**, **VIDEO IN**, **COMPOSITE** eller **BASEBAND**.



- 2 Bytt til riktig videoinngang på TVen.
- 3 Hvis du vil spille av lyd fra TV-programmer via hjemmekinoanlegget, må du koble til en ekstra lyd kabel (se 'Koble til lyd fra TV og andre enheter' på side 11). Trykk på **SOURCE** gjentatte ganger på hjemmekinoanlegget for å velge den riktige lydinnngangen.

## Koble til lyd fra TV og andre enheter

Du kan spille av lyd fra TV eller andre enheter via hjemmekinoanlegget. Bruk tilkoblingen av den beste mulige kvaliteten på TVen, hjemmekinoanlegget og andre enheter.

### Merknad

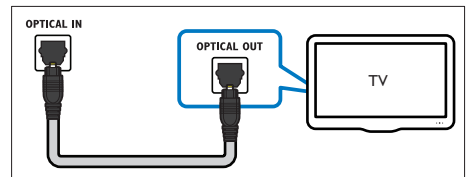
- Lydtilkoblingene i denne brukerhåndboken er bare ment som anbefalinger. Du kan også bruke andre tilkoblinger.

## Alternativ 1: Koble til lyd via en digital optisk kabel

### Beste lyd kvaliteten

Hvis du bruker en optisk kabel, kobler du **OPTICAL**-kontakten på hjemmekinoanlegget til **OPTICAL OUT**-kontakten på TVen eller annen enhet.

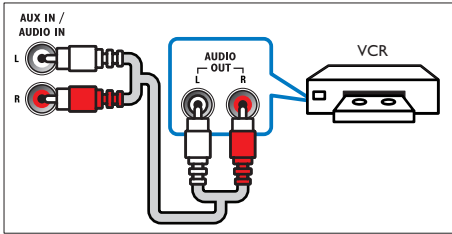
Den digitale optiske kontakten kan være merket **SPDIF**, **SPDIF OUT** eller **OPTICAL**.



## Alternativ 2: Koble til lyd via analoge lyd kabler

### Grunnleggende lyd kvaliteten

Hvis du bruker en analog kabel, kobler du **AUX**-kontaktene på hjemmekinoanlegget til **AUDIO OUT**-kontaktene på TVen eller annen enhet.



---

## Konfigurere lyd på tilkoblede enheter

Når du kobler en enhet til hjemmekinoanlegget, må du kontrollere lydinnstillingene.

- 1 Slå på HDMI-CEC på TVen og andre enheter. Du finner mer informasjon i brukerhåndboken til TVen og den andre enheten.
- 2 Velg Forsterker fra menyen til TV-høytalerne. Du finner mer informasjon i brukerhåndboken til TVen.
- 3 På hjemmekinoanlegget kan du slå på System Audio Control og deretter tilordne lyden til den tilkoblede enheten til de riktige kontaktene på hjemmekinoanlegget (se 'Spill av lyd fra hjemmekinoanlegget' på side 19).

Hvis den tilkoblede enheten ikke er HDMI-CEC-kompatibel, trykker du på **SOURCE** gjentatte ganger på hjemmekinoanlegget for å velge den riktige lydinngangen.

# 4 Bruke hjemme- kinoanlegget

Denne delen beskriver hvordan du bruker hjemmekinoanlegget til å spille av medier fra en rekke forskjellige kilder.

## Før du begynner

- Gjør de nødvendige tilkoblingene som står beskrevet i hurtigstartveiledningen og brukerhåndboken.
- Sett TVen til riktig kilde for hjemmekinoanlegget.

---

## Velge lyd

Denne delen beskriver hvordan du velger optimal lyd for video eller musikk.

---

## Lydmodus

Velg forhåndsdefinerte lydmodi som passer til videoen eller musikken.

- 1 Trykk på **SOUND** gjentatte ganger for å velge en lydmodus.
  - **MOVIE**: Gled deg over en kinoaktig lydopplevelse, spesielt forbedret for filmer.
  - **MUSIC**: Gjenskap det opprinnelige innspillingsmiljøet for musikken, i et studio eller på en konsert.
  - **ORIGINAL**: Opplev den opprinnelige lyden til filmer og musikk, uten ekstra lydeffekter.
  - **NEWS**: Hør hvert eneste ord med optimalisert tale og tydelige vokaler.
  - **GAMING**: Gled deg over spennende arkadelyder, perfekt for actionfylte videospill eller høylydte fester.

---

## Surroundlydmodus

Få en dypere lydopplevelse med surroundlydmodi.

- 1 Trykk på **SURR** gjentatte ganger for å velge en surroundmodus.
  - **MULTI-CH**: Tradisjonelle 5.1-kanaler for en mer avslappende kinoopplevelse.
  - **STEREO**: Tokanals stereolyd. Ideell for å høre på musikk.

---

## Merknad

- Hvis lydtilkoblingen er 2.1-kanaler, vil flerkanalmodus gi 5-kanalers stereolyd.

---

## Plater

Hjemmekinoanlegget kan spille av DVDer, VCDer og CDer. Det spiller også av plater som du har laget hjemme, som CD-R-plater med bilder og musikk.

### Dette trenger du

- lyd- og videotilkobling mellom hjemmekinoanlegget og TVen
- en lyd- eller videoplate

---

## Spille av plater

- 1 Sett inn en plate i hjemmekinoanlegget.  
↳ TVen bytter til riktig kilde, og platen spilles av automatisk. Hvis den ikke gjør det, trykker du på **DISC**.
- 2 Trykk på avspillingsknappene for å styre avspillingen (se 'Avspillingsknapper' på side 13).

## Avspillingsknapper

Knapp	Handling
Navigeringsknapper	Navigerer gjennom menyer.
OK	Bekrefter en inntasting eller et valg.

Knapp	Handling
▶    (Spill av/Pause)	Starter, stopper eller gjenopptar avspilling.
■	Stopp avspilling.
◀ / ▶	Hopper til forrige eller neste spor, kapittel eller fil.
◀◀ / ▶▶	Spoler hurtig bakover eller fremover. Trykk gjentatte ganger for å endre søkehastigheten.
<b>Navigeringsknapper</b> (venstre/høyre)	Roterer bildet med eller mot klokken.
<b>Navigeringsknapper</b> (opp/ned)	Vender bildet vertikalt eller horisontalt.
<b>SUBTITLE</b>	Brukes til å velge undertekstspråk for video.
<b>DISC</b>	Brukes til å åpne eller lukke platemenyen.
<b>AUDIO SYNC</b>	Velger lydspåk eller -kanal.
<b>SCREEN FIT</b>	Tilpasser bildeformatet til TV-skjermen.
<b>ZOOM</b>	Zoomer inn på en videoscene eller et bilde.
<b>REPEAT</b>	Velg eller slå av gjentakelsesmodus.
<b>REPEAT A-B</b>	Markerer to punkter i et kapittel eller spor for å repetere avspillingen, eller slår av repetisjonsmodusen.
<b>ANGLE</b>	Velger videoscener som er tatt opp med forskjellige kameravinkler.
<b>INFO</b>	Brukes til å åpne de avanserte alternativene når du spiller av lyd-, video- eller mediefilene.

## Vis menyen for VCD og SVCD

Du kan vise innholdsmenyen på VCD- og SVCD-plater:

- 1 Trykk på **SETUP**.
- 2 Velg **[Oppsettinnst.]**, og trykk deretter på **OK**.
- 3 Velg **[PBC] > [På]**, og trykk deretter på **OK**.

### Merknad

- Hvis du vil hoppe over innholdsmenyen, velger du **[Av]**.
- Mens du spiller av en VCD/SVCD, kan du trykke på **DISC** for å slå av eller på PBC (avspillingskontroll).

## Visningsmeny for MP3/JPEG

Du kan velge hvordan du vil at MP3-innholdet skal vises.

- 1 Trykk på **SETUP**.
- 2 Velg **[Oppsettinnst.]**, og trykk deretter på **OK**.
- 3 Velg **[MP3-/JPEG-visning]**, og trykk deretter på **OK**.
- 4 Velg følgende alternativer, og trykk deretter på **OK**.
  - **[Vis mapper]**: Viser MP3-mappene.
  - **[Vis filer]**: Viser MP3-filene.

## Synkronisere bilde og lyd

Hvis lyd og bilde ikke er synkronisert, forsinker du lyden slik at den stemmer overens med bildet.

- 1 Trykk på **SETUP**.
- 2 Velg **[Lydoppsett]**, og trykk deretter på **OK**.
- 3 Velg **[Audiosynk.]**, og trykk deretter på **OK**.
- 4 Trykk på **Navigeringsknapper** (venstre/høyre) for å synkronisere lyden med bildet.
- 5 Trykk på **OK** for å bekrefte.

### Merknad

- Trykk på og hold ned **AUDIO SYNC** på fjernkontrollen for å få rask tilgang til oppsettsmenyen for lydysnkronisering.

---

## USB-lagringsenheter

Du kan glede deg over bilder, lyd og video på en USB-lagringsenhet.

### Dette trenger du

- En USB-lagringsenhet som er formatert for FAT, og som samsvarer med masselagringsklassen.
- En USB-skjøteledning, hvis USB-lagringsenheten ikke passer i kontakten.

### Merknad

- Du kan bruke digitale kameraer som er koblet til med USB hvis de kan spille av filene uten å bruke et spesielt dataprogram.

---

## Spille av filer

- 1 Koble USB-lagringsenheten til hjemmekinoanlegget.
- 2 Trykk på **USB**.  
↳ En innholdsleser vises.
- 3 Velg en fil, og trykk deretter på **OK**.
- 4 Trykk på avspillingsknappene for å styre avspillingen (se 'Avspillingsknapper' på side 13).

---

## DivX


Du kan spille av DivX-videoer fra:

- en plate (se 'Plater' på side 13)
- en USB-lagringsenhet (se 'USB-lagringsenheter' på side 15)

---

## VOD-kode for DivX

Før du kjøper DivX-videoer og spiller dem av på hjemmekinoanlegget, må du registrere anlegget på [www.divx.com](http://www.divx.com) ved hjelp av DivX VOD-koden.

- 1 Trykk på  **SETUP**.

- 2 Velg [**Generelt oppsett**], og trykk deretter på **OK**.
- 3 Velg [**DivX(R) VOD-kode**], og trykk deretter på **OK**.  
↳ DivX VOD-registreringskoden for hjemmekinoanlegget vises.

---

## Teksting

Hvis videoen har undertekster på flere språk, velger du et tekstspråk.

- 1 Når du spiller av videoen, trykker du på **SUBTITLE** for å velge et språk.


### Merknad

- Kontroller at undertekstfilen har akkurat det samme navnet som videofilen. Hvis for eksempel videofilen heter "movie.avi", lagrer du undertekstfilen som "movie.srt" eller "movie.sub".
- Hjemmekinoanlegget spiller av undertekstfiler i følgende formater: .srt, .sub, .txt, .ssa, .ass, smi og .sami. Disse filene vises ikke på menyen for filnavigering.
- Hvis undertekstene ikke vises riktig, må du endre tegnsettet.

---

## Tegnssett for undertekster

Hvis undertekstene ikke vises riktig, må du endre tegnsettet som støtter DivX-underteksten.

- 1 Trykk på  **SETUP**.
- 2 Velg [**Oppsettinnst.**], og trykk deretter på **OK**.
- 3 Velg [**DivX-teksting**], og trykk deretter på **OK**.
- 4 Velg et tegnssett, og trykk på **OK**.

---

Tegnssett	Språk
[Standard]	Engelsk, albansk, dansk, hollandsk, finsk, fransk, gælisk, tysk, italiensk, kurdisk (latinsk), norsk, portugisisk, spansk, svensk, tyrkisk

---

Tegnsett	Språk
[Sent. Eur.]	Albansk, kroatisk, tsjekkisk, nederlandsk, engelsk, tysk, ungarsk, irsk, polsk, rumensk, slovakisk, slovensk og sorbisk
[Kyrillisk]	Bulgarsk, hviterussisk, engelsk, makedonsk, moldovsk, russisk, serbisk og ukrainsk
[Gresk]	Gresk
[Hebraisk]	Hebraisk
[Kinesisk]	Forenklet kinesisk

## Lyd-, video- og bildealternativer

Du kan bruke avanserte funksjoner når du spiller av lyd-, video- eller mediefiler fra en plate eller en USB-lagringseenhet.

### Lydalternativer

- Trykk på **INFO** gjentatte ganger for å bla gjennom følgende alternativer:
  - Vis gjeldende sporinformasjon og tid.
  - [CD gå til:%c%2d:%2d%C]**: Hopper til en bestemt del på platen ved å angi platetiden.
  - [Spor Gå til:%c%2d:%2d%C]**: Hopper til en bestemt del av sporet ved å angi sportiden.
  - [Velg spor:%c%2d%C/%2d]**: Velger et bestemt spor.

### Videoalternativer

- Trykk på **INFO**.  
↳ Menyene for videoalternativer vises.
- Trykk på **Navigeringsknapper** og **OK** for å velge og endre:
  - [Tittel]**: Velger en bestemt tittel.
  - [Kap.]**: Velger et bestemt kapittel.
  - [Spor]**: Velger et bestemt spor (kun for VCD/SVCD).

- [Audio]**: Velger lydspråk for video.
- [Teksting]**: Brukes til å velge undertekstspråk for video.
- [Vinkl]**: Velger videoscener som er tatt opp med forskjellige kameravinkler.
- [Tt-tid]**: Hopper til en bestemt del i videoen ved å angi titteltiden.
- [Kap-tid]**: Hopper til en bestemt del i videoen ved å angi kapittel.
- [CD-tid]**: Hopper til en bestemt del av videoen ved å angi platetiden (kun for VCD/SVCD).
- [Sportid]**: Hopper til en bestemt del av videoen ved å angi sportiden (kun for VCD/SVCD).
- [Forhvis]**: Velger en forhåndsvisning av innhold på platen.
- [Repeter]**: Velger en gjentakelsesmodus.
- [Disp. tid]**: Velger informasjon for klokkeslettvisning.

### Bildealternativer

- Trykk på **INFO** for å åpne modus for forhåndsvisning av bilde.  
↳ 12 miniatyrbilder vises.
- Trykk på **◀ / ▶** for å gå til forrige eller neste forhåndsvisningsside.
- Trykk på **Navigeringsknapper** og **OK** for å velge et bilde.

### Lysbildefremvisninger

Når du spiller av lyd, får du tilgang til artige funksjoner som lysbildefremvisninger med bilder og musikk.

#### Lysbildefremvisninger med bilder

Du kan vise en lysbildefremvisning med bildene du har lagret på platen eller en USB-lagringseenhet.

- Velg et bilde fra en plate eller USB-lagringseenhet, og trykk deretter på **▶||**.
- Trykk på **■** for å stoppe lysbildefremvisningen.



## Lysbildefremvisninger med musikk

Du kan lage en lysbildefremvisning som spiller av musikk og bilder samtidig.

- 1 Velg et musikkspor, og trykk deretter på **OK**.
- 2 Trykk på **↩ BACK**, og gå til bildemappen.
- 3 Velg et bilde, og trykk deretter på **OK** for å starte lysbildefremvisningen.
- 4 Trykk på **■** for å stoppe bildefremvisningen.
- 5 Trykk på **■** en gang til for å stoppe musikken.

---

## Radio

Du kan høre på FM-radio på hjemmekinoanlegget, og lagre opptil 40 radiostasjoner.

### Dette trenger du

- FM-antenne

### Merknad

- AM-radio og digital radio støttes ikke.
- Hvis det ikke blir funnet noe stereosignal, blir du bedt om å installere radiostasjonene på nytt.
- Best mottak får du ved å plassere antennen unna TV'en eller andre strålskilder.

---

## Søke etter stasjoner

- 1 Koble til FM-antennen som beskrevet i hurtigstartveiledningen.
- 2 Trykk på **RADIO**.
  - ↳ Hvis du allerede har installert radiostasjonene, spilles den kanalen du sist hørte på.
  - ↳ Hvis du ikke har installert noen radiostasjoner, vises meldingen **AUTO INSTALL...PRESS PLAY** på skjermen. Trykk på **▶ (Spille av)**.
- 3 Trykk på de følgende knappene for å høre på eller bytte radiostasjon:

Knapp	Handling
<b>◀ / ▶</b>	Velg en forhåndsinnstilt radiostasjon.
<b>Navigeringsknapper (venstre/høyre)</b>	Søker etter en radiostasjon.
<b>Navigeringsknapper (opp/ned)</b>	Fininnstiller en radiofrekvens.
<b>■</b>	Trykk for å stoppe installasjonen av radiostasjoner. Trykk og hold nede for å slette den forhåndsinnstilte radiostasjonen.
<b>PROGRAM</b>	Manuell: 1) Trykk på <b>PROGRAM</b> . 2) Trykk på <b>Numeriske knapper</b> for å velge et forhåndsinnstilt tall. 3) Trykk på <b>OK</b> for å lagre radiostasjonen. 4) Gjenta trinnene ovenfor for å lagre andre radiostasjoner. Automatisk: Trykk på og hold nede i tre sekunder for å installere radiostasjonene igjen

---

## Høre på radio

- 1 Trykk på **RADIO**.
  - Hvis du vil høre på en forhåndsinnstilt stasjon, trykker du på **◀** eller **▶**.
  - Hvis du vil søke etter, og deretter lytte til, en radiostasjon, trykker du på **Navigeringsknapper** (venstre/høyre).
- 2 Trykk på **+/- (Volum)** for å endre volumet.

---

## MP3-spiller

Du kan koble til MP3-spilleren for å spille av lydfilene eller musikk.

### Dette trenger du

- en MP3-spiller
- En 3,5 mm stereoledningskabel.

---

## Spille av musikk

- 1 Koble MP3-spilleren til hjemmekinoanlegget som beskrevet i hurtigstartveiledningen.
- 2 Trykk på **AUDIO SOURCE** gjentatte ganger til **MUSIC I-LINK** vises på displayet.
- 3 Trykk på knappene på MP3-spilleren for å velge og spille av lydfiler eller musikk.

---

## Opprette MP3-filer

Bruk hjemmekinoanlegget til å konvertere lyd-CDer til MP3-filer:

### Dette trenger du

- en lydplate
- en USB-lagringsenhet

- 1 Koble USB-lagringsenheten til hjemmekinoanlegget.
- 2 Spill av lyd-CDen (CDDA/HDCD).
- 3 Trykk på **CREATE MP3**.  
↳ Skjermen for å opprette MP3 vises.
- 4 Trykk på **Navigeringsknapper** og **OK** for å velge og endre:
  - **[Hastighet]:** Velger skrivehastigheten.
  - **[Bitfrek.]:** Velger konverteringskvaliteten.
  - **[Enhet]:** Velger den USB-lagringsenheten du vil bruke til å lagre MP3-filene.
- 5 Naviger til det høyre panelet, og velg deretter lydsporene og trykk på **OK**.
  - Hvis du vil velge alle sporene, navigerer du til **[Velg alle]** og trykker deretter på **OK**.
- 6 Velg **[Start]**, og trykk deretter på **OK** for å starte MP3-konverteringen.

- ↳ En ny mappe som inneholder MP3-filene opprettes på USB-lagringsenheten.
- Hvis du vil lukke menyen, velger du **[Lukk]** og trykker deretter på **OK**.



### Merknad

- Du må ikke trykke på noen knapper mens konverteringen finner sted.
- DTS CDer og kopibeskyttede CDer kan ikke konverteres.
- Skrivebeskyttet eller passordbeskyttet USB-lagringsenhet kan ikke brukes til å lagre MP3-filer.

---

## EasyLink

Hjemmekinoanlegget støtter Philips EasyLink, som bruker HDMI CEC-protokollen (Consumer Electronics Control). EasyLink-kompatible enheter som er tilkoblet via HDMI, kan betjenes med én enkelt fjernkontroll. Philips garanterer ikke 100 % interoperabilitet med alle HDMI CEC-enheter.

### Dette trenger du

- HDMI-CEC-kompatible enheter
- en HDMI-tilkobling mellom de tilkoblede enhetene

---

## Slå på

- 1 Slå på HDMI-CEC-operasjoner på TVen og andre tilkoblede enheter. Du finner mer informasjon i brukerhåndboken for TVen eller andre enheter.
- 2 Trykk på **[SETUP]**.
- 3 Velg **[Videoinnst.]**, og trykk deretter på **OK**.
- 4 Velg **[HDMI-install.] > [EasyLink-oppsett] > [EasyLink]**, og trykk deretter på **OK**.
- 5 Velg **[På]**, og trykk deretter på **OK**.

---

## Betjene enheter

Du kan betjene hjemmekinoanlegget og de andre tilkoblede enhetene som er HDMI-CEC-kompatible, med én enkelt fjernkontroll.

---

### Ettrykksavspilling

Hvis du aktiverer ettrykksavspilling, bytter TVen automatisk til den riktige kanalen når du spiller av en plate på hjemmekinoanlegget.

---

### Ettrykks-standby

Når du trykker på og holder nede  $\phi$  (Standby) på fjernkontrollen, byttes hjemmekinoanlegget og alle tilkoblede HDMI-CEC-enheter (som støtter ettrykks-standby) til standbymodus. Hvis standby ved hjelp av én knapp er aktivert på hjemmekinoanlegget, kan du bytte til standby med fjernkontrollen til TVen eller andre HDMI-CEC-enheter.

---

### Systemlydkontroll

Når du spiller av fra en enhet som har lydutgangen rutet til hjemmekinoanlegget, bytter hjemmekinoanlegget automatisk til den tilsvarende lydkilden.

Hvis du vil bruke ettrykkslyd, slår du på systemlydkontrollen og følger instruksjonene på TVen for å tilordne tilkoblede enheter til lydinngangskontaktene på hjemmekinoanlegget.

---

### Lydinngangtilordning

Når du kobler en ny enhet til hjemmekinoanlegget, må du tilordne enheten til lydinngangskontakten (se 'Spill av lyd fra hjemmekinoanlegget' på side 19).

---

---

## Spill av lyd fra hjemmekinoanlegget

Du kan spille av lyden fra en tilkoblet enhet via hjemmekinoanlegget.

- 1 Trykk på  $\square$  **SETUP**.
- 2 Velg [**Videoinnst.**], og trykk deretter på **OK**.
- 3 Velg [**HDMI-install.**] > [**EasyLink-oppsett**] > [**Systemlydkontroll**] > [**På**], og trykk deretter på **OK**.

- Hvis du vil spille av lyd fra TV-høytalerne, velger du [**Av**] og hopper over følgende trinn.

- 4 Velg [**HDMI-install.**] > [**EasyLink-oppsett**] > [**Lydinnng.kartl.**], og trykk deretter på **OK**.
- 5 Følg instruksjonene på TVen for å tilordne lyden til den tilkoblede enheten til lydinngangene på hjemmekinoanlegget.



# 5 Endre innstillinger

Denne delen beskriver hvordan du endrer innstillingene for hjemmekinoanlegget.

## Forsiktig

- De fleste innstillingene er allerede konfigurert med den beste verdien for hjemmekinoanlegget. Med mindre du har en grunn til å endre en innstilling, bør du beholde standardverdien.

## Merknad

- En nedtonet innstilling kan ikke endres.
- Du kommer tilbake til den forrige menyen ved å trykke på  **BACK**. Hvis du vil lukke menyen, trykker du på  **SETUP**.


## Bilde

Du kan endre bildeinnstillingene slik at de passer deg.

## Merknad

- Den beste innstillingen for TVen velges automatisk. Hvis du endrer innstillingen, må du kontrollere at TVen støtter de nye innstillingene.


## Bildeinnstillinger og -format

- 1 Trykk på  **SETUP**.
- 2 Velg **[Videoinnst.]**, og trykk deretter på **OK**.
- 3 Endre de følgende innstillingene, og trykk deretter på **OK**:
  - **[TV-system]**: for TV-støttet videoformat

- **[TV-skjerm]**: for visningsformat for TV-bilde
- **[fargeinnst.]**: forhåndsdefinerte fargeinnstillinger


## Bildeoppløsning

For at du skal få HDMI-videooutgang i HD, må du velge de HDMI-videoinnstillingene som passer best til TVens kapasitet.

- 1 Trykk på  **SETUP**.
- 2 Velg **[Videoinnst.]**, og trykk deretter på **OK**.
- 3 Velg **[HDMI-install.]**, og trykk deretter på **OK**.
- 4 Endre de følgende innstillingene, og trykk deretter på **OK**:
  - **[Widescreen-format]**: for TV-skjerminnstilling på 16:9 widescreen
  - **[HDMI-video]**: HDMI-oppløsning

## HD-bilde

Støtter JPEG-bilder i HD.


- 1 Trykk på  **SETUP**.
- 2 Velg **[Videoinnst.]**, og trykk deretter på **OK**.
- 3 Velg **[HD JPEG] > [På]**, og trykk deretter på **OK**.

## Lyd

Du kan endre lydinnstillingene slik at de passer deg.

## HDMI-lyd

HDMI-lyd blir automatisk tilpasset til to kanaler for TV-høytalere. Hvis du ikke ønsker lydutgang fra TVen, må du deaktivere HDMI-lyd.


- 1 Trykk på  **SETUP**.
- 2 Velg **[Lyddoppsett]**, og trykk deretter på **OK**.

- 3 Velg [**HDMI-lyd**] > [**Av**], og trykk deretter på **OK**.

---

## Nattmodus

Hvis du vil lytte med lavt volum, senker du volumet til de høye lydene når du spiller av plater. Nattmodus er kun tilgjengelig for Dolby-kodede DVD- og Blu-ray-plater:

- 1 Trykk på  **SETUP**.
- 2 Velg [**Lyddoppsett**], og trykk deretter på **OK**.
- 3 Velg [**Nattmodus**] > [**På**], og trykk deretter på **OK**.


---

## Språk

Du kan velge et språk for Home-menyen, lyden og undertekstene.


---

## Hjemmemeny

- 1 Trykk på  **SETUP**.
- 2 Velg [**Generelt oppsett**], og trykk deretter på **OK**.
- 3 Velg [**Skjermsspråk**], og trykk deretter på **OK**.
- 4 Velg et menyspråk for hjemmekinoanlegget, og trykk deretter på **OK**.

---

## Platelyd

- 1 Trykk på  **SETUP**.
- 2 Velg [**Oppsettinnst.**], og trykk deretter på **OK**.
- 3 Velg [**Audio**], og trykk deretter på **OK**.
- 4 Velg et lydpråk for plater, og trykk deretter på **OK**.


---

## Merknad

- Hvis ditt foretrukne platespråk ikke er tilgjengelig, kan du velge [**Andre**] fra listen, og angi den firesifrede språkkoden som du finner i slutten av denne brukerhåndboken. (se 'Språkkode' på side 30)
- Hvis du velger et språk som ikke er tilgjengelig på en plate, bruker hjemmekinoanlegget standardspråket på platen.


---

## Plateundertekst

- 1 Trykk på  **SETUP**.
- 2 Velg [**Oppsettinnst.**], og trykk deretter på **OK**.
- 3 Velg [**Teksting**], og trykk deretter på **OK**.
- 4 Velg et undertekstspråk for plater, og trykk deretter på **OK**.

---

## Platemeny

- 1 Trykk på  **SETUP**.
- 2 Velg [**Oppsettinnst.**], og trykk deretter på **OK**.
- 3 Velg [**CD-meny**], og trykk deretter på **OK**.
- 4 Velg et menyspråk for plater, og trykk deretter på **OK**.

---

## Merknad

- Hvis ditt foretrukne platespråk ikke er tilgjengelig, kan du velge [**Andre**] fra listen, og angi den firesifrede språkkoden som du finner i slutten av denne brukerhåndboken. (se 'Språkkode' på side 30)
- Hvis du velger et språk som ikke er tilgjengelig på en plate, bruker hjemmekinoanlegget standardspråket på platen.

---

## Foreldrekontroll

Begrens tilgangen til plater:

---

## Passord

Du kan angi eller endre passordet for å spille av en begrenset plate.

- 1 Trykk på **⏏ SETUP**.
- 2 Velg [**Oppsettinnst.**], og trykk deretter på **OK**.
- 3 Velg [**Passord**], og trykk deretter på **OK**.  
↳ En meny for endring av passord vises.
- 4 Følg instruksjonene på TVen for å angi eller endre passordet.
  - Hvis du ikke har noe passord, eller hvis du har glemt det, angir du **0000**.
- 5 Trykk på **OK**.

---

## Aldersgrense

Noen plater er innspilt med begrensninger ut fra alder. Du kan konfigurere hjemmekinoanlegget til å kun spille av plater med en aldersgrense som er lavere enn barnets alder.

- 1 Trykk på **⏏ SETUP**.
- 2 Velg [**Oppsettinnst.**], og trykk deretter på **OK**.
- 3 Velg [**Foreldreinnst.**], og trykk deretter på **OK**.
- 4 Velg en aldersgrense, og trykk deretter på **OK**.
  - Hvis du vil spille av alle platene uavhengig av aldersgrense, velger du nivå **8**.
- 5 Bruk **Numeriske knapper** til å angi passordet.

---

## Låse plate

Hvis du vil begrense tilgangen til plater som ikke er kodet med aldersgrenser og foreldrekontroll, kan du låse platen manuelt. Du kan låse opptil 20 plater på hjemmekinoanlegget.

- 1 Når du spiller av en plate, trykker du på **⏏ SETUP**.

- 2 Velg [**Generelt oppsett**], og trykk deretter på **OK**.
- 3 Velg [**CD-lås**] > [**Låse**], og trykk deretter på **OK**.  
↳ En melding ber deg om å angi passordet.
- 4 Angi passordet med **Numeriske knapper**.  
↳ Platen er låst.
  - Hvis du vil spille av den låste platen, må du angi passordet.

---

## Energibesparende

Spar energi ved å endre de følgende innstillingene.

---

### Auto-standby

Når du spiller av en plate eller en USB-lagringseenhet, settes hjemmekinoanlegget automatisk i standby hvis

- det er satt på pause eller står i stoppmodus, og
- ingen har trykt på knappene i løpet av 30 minutter

- 1 Trykk på **⏏ SETUP**.
- 2 Velg [**Generelt oppsett**], og trykk deretter på **OK**.
- 3 Velg [**Aut. Standby**] > [**På**], og trykk deretter på **OK**.

---

### Sleep timer

Angir timere for å bytte hjemmekinoanlegget til standbymodus etter en angitt tid.

- 1 Trykk på **⏏ SETUP**.
- 2 Velg [**Generelt oppsett**], og trykk deretter på **OK**.
- 3 Velg [**Sleep Timer**], og trykk deretter på **OK**.
- 4 Velg varighet for Sleep Timer:

↳ Sleep Timer-funksjonen kan settes til opptil 60 minutter. Hvis Sleep Timer er satt til **[Av]**, slås den av.

- 5 Trykk på **OK** for å aktivere.
  - ↳ Hjemmekinoanlegget settes i standby etter den angitte tiden.

---

## Skjermsparerer

Sett automatisk hjemmekinoanlegget i skjermsparermodus hvis

- det er satt på pause eller står i stoppmodus, og
- ingen har trykt på knappene i løpet av 10 minutter

- 1 Trykk på **⊞ SETUP**.
- 2 Velg **[Generelt oppsett]**, og trykk deretter på **OK**.
- 3 Velg **[Skj.sparer.] > [På]**, og trykk deretter på **OK**.

---

## Displaypanel

Endrer lysstyrken for displayet til hjemmekinoanlegget.

- 1 Trykk på **⊞ SETUP**.
- 2 Velg **[Generelt oppsett]**, og trykk deretter på **OK**.
- 3 Velg **[Skjermstr.]**, og trykk deretter på **OK**.
- 4 Velg lysstyrken, og trykk deretter på **OK**.

---

## Bruke fabrikkinnstillinger

Tilbakestiller hjemmekinoanlegget til standardinnstillingene. Du kan ikke tilbake stille innstillingene for foreldrekontroll.

- 1 Trykk på **⊞ SETUP**.
- 2 Velg **[Oppsettinnst.]**, og trykk deretter på **OK**.
- 3 Velg **[Std.]**, og trykk deretter på **OK**.
- 4 Velg **[Tbst.]**, og trykk deretter på **OK**.

# 6 Oppdatere programvaren

Hvis du fortsatt vil motta de beste funksjonene og den beste støtten, må du oppdatere programvaren jevnlig. Du kan sammenligne den gjeldende programvareversjonen med den nyeste på [www.philips.com/support](http://www.philips.com/support).

---

## Kontrollere programvareversjon

- 1 Trykk på  **SETUP**.
- 2 Velg [**Oppsettinnst.**], og trykk deretter på **OK**.
- 3 Velg [**Versjonsinfo**], og trykk deretter på **OK**.  
↳ Programvareversjonen vises.

---

## Oppdatere programvaren gjennom USB eller CD-R

### Dette trenger du

- En CD-R eller en USB-flashstasjon med minimum 75 MB minne. USB-flashstasjonen må være FAT-formatert. Ikke bruk en USB-harddisk.
- En PC med Internett-tilgang.
- Et arkiveringsverktøy som støtter ZIP-filformatet (for eksempel WinZip® for Microsoft® Windows® eller Stuffit® for Macintosh®).

---

### Trinn 1: Laste ned den nyeste programvaren

- 1 Koble til en USB-flashstasjon, eller sett inn en CD-R i datamaskinen.
- 2 Bruk nettleseren til å gå til [www.philips.com/support](http://www.philips.com/support).

- 3 På Philips' webområde for brukerstøtte finner du frem til produktet og går til **Software and drivers** (programvare og drivere).

↳ Programvareoppdateringen er tilgjengelig som en zip-fil.

- 4 Lagre zip-filen i rotkatalogen på USB-flashstasjonen eller CD-R.
- 5 Bruk arkiveringsverktøyet til å hente ut programvareoppdateringsfilen i rotkatalogen.
- 6 Fjern USB-flashstasjonen eller CD-R fra datamaskinen.

---

### Trinn 2: Oppdatere programvaren



#### Advarsel

- Hvis du bruker en USB-flashstasjon, må du kontrollere at det ikke er noen plate i plateskuffen, og at plateskuffen er lukket.

- 1 Koble til USB-flashstasjonen, eller sett inn CD-R i hjemmekinoanlegget.
- 2 Sett TVen til den riktige kilden for hjemmekinoanlegget.
- 3 Følg instruksjonene på TVen for å fullføre oppdateringen.  
↳ Hjemmekinoanlegget slår seg automatisk av når programvareoppdateringen er fullført. Hvis det ikke gjør det, kobler du fra strømledningen i noen sekunder før du kobler den til igjen.



#### Merknad

- Når programvareoppdateringen pågår, må du ikke slå av strømmen eller fjerne USB-flashstasjonen eller CD-R.



# 7 Produktspesifikasjoner

## Merknad

- Spesifikasjoner og design kan endres uten varsel.

## Regionkoder

Typeplaten på baksiden eller undersiden av hjemmekinoanlegget viser hvilke regioner som støttes.

Land	DVD
Europa, Storbritannia	
Asia Stillehavet, Taiwan, Korea	
Latin-Amerika	
Australia, New Zealand	
Russland, India	
Kina	

## Medieformater

- DVD-Video, DVD+R/+RW, DVD-R/-RW, DVD+R/-R DL, CD-R/CD-RW, lyd-CD, Video CD/SVCD, bildefiler; MP3-medier; WMA-medier; DivX-medier; USB-lagringsenhet

## Filformater

- Lyd: .mp3, .wma
- Video: .avi, .divx, .mpg, .mpeg,
- Bilde: .jpg, .jpeg

## Forsterker

- Samlet utgangseffekt: 300 W RMS (30 % THD)
- Frekvensrespons: 20 Hz–20 kHz /  $\pm 3$  dB
- Signal-til-støy-forhold:  $> 65$  dB (CCIR) / (A-belastet)
- Inngangssensitivitet:
  - AUX: 2 V
  - Music iLink: 1 V

## Video

- Signalsystem: PAL / NTSC/Multi
- HDMI-utgang: 480i/576i, 480p/576p, 720p, 1080i, 1080p

## Lyd

- Digital S/PDIF-lydingang:
  - Optisk: TOSLINK
- Samplingsfrekvens:
  - MP3: 32 kHz, 44,1 kHz, 48 kHz
  - WMA: 44,1 kHz, 48 kHz
- Konstant bithastighet:
  - MP3: 32–320 kbps
  - WMA: 64 til 192 kbps

## Radio

- Innstillingsområde:
  - Europa/Russland/Kina: FM 87,5–108 MHz (50 kHz)
  - Asia-Stillehavet/Latin-Amerika: FM 87,5–108 MHz (50/100 kHz)
- Signal-til-støy-forhold: FM 50 dB
- Frekvensrespons: FM 200 Hz–12,5 kHz /  $\pm 6$  dB

---

## USB

- Kompatibilitet: Høyhastighets USB-enhet (2.0)
- Klassestøtte: MSC (USB Mass Storage Class)
- Filsystem: FAT16, FAT32
- Maksimal minnestøtte: < 160 GB

---

## Hovedenhet

- Strømforsyning:
  - Europa/Kina/Russland/India: 220–240 V~, 50 Hz
  - Latin-Amerika / Asia Stillehavet: 110–240 V~, 50–60 Hz
- Effektforbruk: 55 W
- Effektforbruk i standbymodus:  $\leq 0,5$  W
- Mål (B x H x D): 360 x 58 x 325 (mm)
- Vekt: 2,3 kg

---

## Subwoofer

- Utgangseffekt: 50 W RMS (30 % THD)
- Impedans: 4 ohm
- Høytalerdrivere: 133 mm (5,25 tommer) basshøytaler
- Mål (B x H x D): 160 x 265 x 265 mm
- Vekt: 2,50 kg
- Kabellengde: 3 m

---

## Høytalere

### Senterhøytaler:

- Utgangseffekt: 50 W RMS (30 % THD)
- System: 1 x 63,5 mm (2,5") heldekkende
- Høytalerimpedans: 4 ohm
- Høytalerdrivere: 1 x 63,5 mm (2,5") basshøytaler
- Mål (B x H x D): 84,5 x 89 x 89 mm
- Vekt: 0,27 kg
- Kabellengde: 2 m

### Fremre/bakre høytaler:

- Utgangseffekt: 4 x 50 W RMS (30 % THD)
- Høytalerimpedans: 4 ohm
- Høytalerdrivere: 1 x 63,5 mm (2,5") heldekkende

- Mål (B x H x D): 84,5 x 89 x 89 mm
- Vekt (fremre): 0,27 kg/hver
- Vekt (bakre): 0,27 kg/hver
- Kabellengde (fremre): 3 m
- Kabellengde (bakre): 7 m

---

## Batterier til fjernkontroll

- 2 x AAA-R03-1,5 V

---

## Laser

- Type: Halvlederlaser, GaAlAs (CD)
- Bølgelengde: 645 til 665 nm (DVD), 770 til 800 nm (CD)
- Effekt: 6 mW (DVD), 7 mW (VCD/CD)
- Stråledivergens: 60 grader.

# 8 Feilsøking



## Advarsel

- Fare for elektrisk støt. Fjern aldri dekselet på dette produktet.

Prøv aldri å reparere systemet selv, da det kan gjøre garantien ugyldig.

Hvis du får problemer med bruken av produktet, bes du kontrollere følgende punkter før du ber om service. Hvis du fremdeles har problemer, kan du få hjelp ved å gå til [www.philips.com/support](http://www.philips.com/support).

---

## Hovedenhet

**Knappene på hjemmekinoanlegget fungerer ikke.**

- Koble hjemmekinoanlegget fra strømforsyningen i et par minutter, og koble det til igjen.

---

## Bilde

**Ikke bilde.**

- Kontroller at TVen byttes til riktig kilde for hjemmekinoanlegget.

**Det vises ikke noe bilde på en TV som er koblet til via HDMI.**

- Kontroller at HDMI-kabelen ikke er defekt. Hvis den er det, bytter du til en ny kabel.
- Hvis dette skjer når du bytter oppløsning for HDMI-video, bytter du til standardmodus. Trykk på **▲** for å åpne plateskuffen, og trykk deretter på **304** på fjernkontrollen.
- Vent i 10 sekunder for automatisk gjenoppretting, eller endre HDMI-videoinnstillingen (se 'Bildeoppløsning' på side 20).

**Platen spiller ikke av HD-video.**

- Kontroller at platen inneholder HD-video.
- Kontroller at TVen støtter HD-video.
- Bruk en HDMI-kabel til å koble til TVen.

---

## Lyd

**Ingen lyd fra høyttalerne til hjemmekinoanlegget.**

- Koble lyd-kabelen fra hjemmekinoanlegget til TVen eller andre enheter: (se 'Koble til lyd fra TV og andre enheter' på side 11)
- Tilbakestill hjemmekinoanlegget til fabrikkinnstillingene (se 'Bruke fabrikkinnstillinger' på side 23), slå det av, og slå det deretter på igjen.
- Trykk på **SOURCE** gjentatte ganger på hjemmekinoanlegget for å velge den riktige lydinngangen.

**Forvrengt lyd eller ekko.**

- Hvis du spiller av lyd fra TVen via hjemmekinoanlegget, må du kontrollere at TVen er dempet.

**Lyd og bilde er ikke synkronisert.**

- 1) Trykk på og hold nede **AUDIO SYNC**.  
2) Trykk på **+/-** innen fem sekunder for å synkronisere lyden med bildet.

---

## Spille av

**Kan ikke spille av en plate.**

- Rengjør platen.
- Kontroller at hjemmekinoanlegget støtter platetypen (se 'Medieformater' på side 25).
- Kontroller at hjemmekinoanlegget støtter platens regionkode (se 'Regionkoder' på side 25).
- Hvis platen er en DVD±RW- eller DVD±R-plate, må du kontrollere at den er ferdigstilt.

**Kan ikke spille av en DivX-fil.**

- Kontroller at DivX-filen er kodet i henhold til profilen for hjemmekinoanlegg (Home Theater Profile) med DivX-koderen.

- Kontroller at DivX-filen er komplett.

#### **DivX-undertekster vises ikke riktig.**

- Kontroller at filnavnet for underteksten er det samme som filmens filnavn (se 'Teksting' på side 15).
- Velg riktig tegnsett: 1) Trykk på **SETUP**. 2) Velg **[Oppsettinnst.] > [DivX-teksting]**. 3) Velg støttet tegnsett. 4) Trykk på **OK**.

#### **Kan ikke lese innholdet på en USB-lagringseenhet.**

- Kontroller at formatet til USB-lagringseenheten er kompatibel med hjemmekinoanlegget.
- Kontroller at filsystemet på USB-lagringseenheten støttes av hjemmekinoanlegget.

#### **"input invalid" (ugyldig inngang) eller "x" vises på TVen.**

- Handlingen er ikke mulig å utføre.

#### **EasyLink virker ikke.**

- Kontroller at hjemmekinoanlegget er koblet til en Philips EasyLink-TV, og at alternativet for EasyLink er slått på (se 'EasyLink' på side 18).

#### **Når du slår på TVen, slås hjemmekinoanlegget automatisk på.**

- Dette er normalt når du bruker Philips EasyLink (HDMI-CEC). Hvis du vil at hjemmekinoanlegget skal fungere uavhengig av TVen, slår du av EasyLink.

# 9 Merknad

Dette avsnittet inneholder juridiske merknader og merknader for varemerke.

---

## Opphavsrett



Denne enheten omfatter kopibeskyttelsesteknologi som er beskyttet av amerikanske patenter og andre åndsverktigheter tilhørende Rovi Corporation. Dekompilering eller demontering er ikke tillatt.

---

## Samsvar



Dette produktet er i samsvar med kravene for radioforstyrrelser i EU.

---

## Varemerker



Produsert med tillatelse av Dolby Laboratories. Dolby og det doble D-symbolet er varemerker for Dolby Laboratories.



DivX<sup>®</sup>, DivX Ultra<sup>®</sup>, DivX Certified<sup>®</sup> og tilknyttede logoer er varemerker tilhørende Rovi Corporation og dets datterselskaper og brukes under lisens.

DivX Ultra<sup>®</sup> -sertifisert til å spille av DivX<sup>®</sup> -video med avanserte funksjoner og førsteklasses innhold.

OM DIVX VIDEO: DivX<sup>®</sup> er et digitalt videoformat laget av DivX, LLC, et datterselskap av Rovi Corporation. Dette er en offisiell DivX-sertifisert<sup>®</sup> enhet som spiller av DivX-video. Gå til [divx.com](http://divx.com) hvis du vil ha mer informasjon og programvareverktøy for å konvertere filene dine til DivX-video.

OM DIVX VIDEO-ON-DEMAND: Denne DivX Certified<sup>®</sup> -enheden må registreres for å kunne spille av innkjøpte DivX VOD-filmer (Video-on-Demand). Se delen om DivX VOD i oppsettsmenyen for enheten for å få registreringskoden. Gå til [vod.divx.com](http://vod.divx.com) hvis du vil ha mer informasjon om hvordan du fullfører registreringen.



HDMI, HDMI-logoen og High-Definition Multimedia Interface er varemerker eller registrerte varemerker tilhørende HDMI licensing LLC i USA og andre land.



Norge

Typeskilt finnes på apparatens underside. Observer: Nettbryteren er sekundært innkopleet. Den innebygde nettdelen er derfor ikke frakopleet nettet så lenge apparatet er tilsluttet nettkontakten.

For å redusere faren for brann eller elektrisk støt, skal apparatet ikke utsettes for regn eller fuktighet.

# 10 Språkkode

Abkhazian	6566	Inupiaq	7375	Pushto	8083
Afar	6565	Irish	7165	Russian	8285
Afrikaans	6570	Íslenska	7383	Quechua	8185
Amharic	6577	Italiano	7384	Raeto-Romance	8277
Arabic	6582	Ivrit	7269	Romanian	8279
Armenian	7289	Japanese	7465	Rundi	8278
Assamese	6583	Javanese	7486	Samoan	8377
Avestan	6569	Kalaallisut	7576	Sango	8371
Aymara	6589	Kannada	7578	Sanskrit	8365
Azerhijani	6590	Kashmiri	7583	Sardinian	8367
Bahasa Melayu	7783	Kazakh	7575	Serbian	8382
Bashkir	6665	Kernewek	7587	Shona	8378
Belarusian	6669	Khmer	7577	Shqip	8381
Bengali	6678	Kinyarwanda	8287	Sindhi	8368
Bihari	6672	Kirghiz	7589	Sinhalese	8373
Bislama	6673	Komi	7586	Slovensky	8373
Bokmål, Norwegian	7866	Korean	7579	Slovenian	8376
Bosanski	6683	Kuanyama; Kwanyama	7574	Somali	8379
Brezhoneg	6682	Kurdish	7585	Sotho; Southern	8384
Bulgarian	6671	Lao	7679	South Ndebele	7882
Burmese	7789	Latina	7665	Sundanese	8385
Castellano, Español	6983	Latvian	7686	Suomi	7073
Catalán	6765	Letzeburgesch;	7666	Swahili	8387
Chamorro	6772	Limburgan; Limburger	7673	Swati	8383
Chechen	6769	Lingala	7678	Svenska	8386
Chewa; Chichewa; Nyanja	7889	Lithuanian	7684	Tagalog	8476
中文	9072	Luxembourgish;	7666	Tahitian	8489
Chuang; Zhuang	9065	Macedonian	7775	Tajik	8471
Church Slavic; Slavonic	6785	Malagasy	7771	Tamil	8465
Chuvash	6786	Magyar	7285	Tatar	8484
Corsican	6779	Malayalam	7776	Telugu	8469
Česky	6783	Maltese	7784	Thai	8472
Dansk	6865	Manx	7186	Tibetan	6679
Deutsch	6869	Maori	7773	Tigrinya	8473
Dzongkha	6890	Marathi	7782	Tonga (Tonga Islands)	8479
English	6978	Marshallese	7772	Tsonga	8483
Esperanto	6979	Moldavian	7779	Tswana	8478
Estonian	6984	Mongolian	7778	Türkçe	8482
Euskara	6985	Nauru	7865	Türkmen	8475
Ελληνικά	6976	Navaho; Navajo	7886	Twí	8487
Faroese	7079	Ndebele, North	7868	Uighur	8571
Français	7082	Ndebele, South	7882	Ukrainian	8575
Frysk	7089	Ndonga	7871	Urdu	8582
Fijian	7074	Nederlands	7876	Uzbek	8590
Gaelic; Scottish Gaelic	7168	Nepali	7869	Vietnamese	8673
Gallegan	7176	Norsk	7879	Volapuk	8679
Georgian	7565	Northern Sami	8369	Walloon	8765
Gikuyu; Kikuyu	7573	North Ndebele	7868	Welsh	6789
Guarani	7178	Norwegian Nynorsk;	7878	Wolof	8779
Gujarati	7185	Occitan; Provençal	7967	Xhosa	8872
Hausa	7265	Old Bulgarian; Old Slavonic	6785	Yiddish	8973
Herero	7290	Oriya	7982	Yoruba	8979
Hindi	7273	Oromo	7977	Zulu	9085
Hiri Motu	7279	Ossetian; Ossetic	7983		
Hrwatski	6779	Pali	8073		
Ido	7379	Panjabi	8065		
Interlingua (International)	7365	Persian	7065		
Interlingue	7365	Polski	8076		
Inuktitut	7385	Português	8084		

# 11 Stikkord

forsterker 25

---

## A

### aktiver

auto-standby 22  
HDMI-CEC 18  
skjermsparer 23

**Aldersgrense** 22

**auto-standby** 22

---

## B

### bilde

feilsøking 27  
innstillinger 20  
JPEG med høy oppløsning 20  
lysbildeframvisninger 16

**bildealternativer** 16

---

## D

### deaktiver

HDMI-CEC 18

**display** 5

### DivX

tegnsett 15  
teksting 15  
VOD-kode 15

---

## E

### EasyLink (HDMI-CEC)

ettrykksavspilling 19  
ettrykks-standby 19  
kontrollknapper 7  
lydinngangtilordning 19  
spill av lyd 19  
systemlydkontroll 19

### energi

auto-standby 22  
lysstyrke 23  
skjermsparer 23  
tidsinnst. av 22

ettrykksavspilling 19

ettrykks-standby 19

---

## F

**fabrikkinnstillinger** 23

### feilsøking

bilde 27  
hovedenhet 27  
kobling 27  
lyd 27  
spille av 27

### fjernkontroll

batterier 26  
oversikt 5

### FM-antenne

9

### foreldrekontroll

Aldersgrense 22  
lås plate 22  
passord 22

---

## G

**gjenta** 16

---

## H

### HDMI

lyd 20  
videoinnstillinger 20

**HDMI-CEC** 18

### hovedenhet

feilsøking 27  
oversikt 5  
spesifikasjoner 26

### høytalere

koble til 9  
manuelt oppsett 9  
oppsett 9  
plassering 8  
spesifikasjoner 26  
Surroundlyd 13

---

## I

### innstillinger

auto-standby 22  
bilde 20

foreldrestyring	22
gjenopprette	23
HDMI-CEC	18
HDMI-lyd	20
HDMI-video	20
lyd	20
lysnetttilkopling	22
menyspråk	21
passord	22
platespråk	21
skjermsparer	23
standard	23
tekstspråk	21
tidsinnst. av	22
video	20

## K

### koble til

høytalere	9
TV (HDMI)	10
TV (kompositt)	11

### kontakter

kontaktene på fremsiden	9
-------------------------	---

### kontroll

Easylink (HDMI-CEC)	7
foreldrekontroll	21
hovedenhet	5
plateavspilling	13
radio	17

## L

### lyd

forhåndsdefinerte modi	13
HDMI-lyd	20
høytaleroppsett	9
innstillinger	20
kvalitet	11
spesifikasjoner	25

### lyd

feilsøking	27
forhåndsdefinert lydmodus	13
Surroundlyd	13
synkronisere bilde og lyd	14

### lydalternativer

### lydinngangtilordning

lydmodus	13
----------	----

<b>Lydspråk</b>	21
<b>lysbilde fremvisninger</b>	
bilde	16
med musikk	17
<b>lysstyrke</b>	23

## M

<b>manuelt oppsett av høyttalere</b>	9
<b>medieformater</b>	25
<b>MP3</b>	
kontakt	9
opprett MP3	18
spille av	18
vis innhold	14

## O

### oppdatere programvare

kontroller gjeldende versjon	24
oppdatering	24

### opprett MP3

	18
--	----

### oppsett av høyttalere

manuelt	9
---------	---

### oversikt

fjernkontroll	5
HDMI-CEC	18
hovedenhet	5
høytaleroppsett	9
innstillinger	20
kontakter	9

## P

<b>passord</b>	22
<b>Philips Easylink</b>	18
<b>plassering</b>	
kontakter	9
plassering	8
<b>plater</b>	
alternativer	16
bilde	16
DivX	15
kontrollknapper	13
lås / lås opp	22
lydalternativer	16
Lydspråk	21
menyspråk	21



spille av	13	radio	25
synkronisere bilde og lyd	14	USB	15
teksting	21	<b>språk</b>	
tidssøk	16	lyd	21
titler	16	meny på skjermen	21
<b>preferanse</b>		platemeny	21
auto-standby	22	språkkode	30
display	23	teksting	21
endre passord	22	<b>subwoofer</b>	
lyd	20	spesifikasjoner	26
menyspråk	21	<b>synkronisere bilde og lyd</b>	14
platemeny	21	<b>systemlydkontroll</b>	19
skjermsparer	23		
teksting	21		
tidsinnst. av	22	<hr/>	
<b>produktspesifikasjoner</b>	25	<b>T</b>	
<b>programvare</b>		<b>teksting</b>	
kontroller gjeldende versjon	24	språk	21
oppdatering	24	tegnsett	15
		<b>tidsinnst. av</b>	22
		<b>tidssøk</b>	16
		<b>titler</b>	16
<hr/>		<b>U</b>	
<b>R</b>		<b>USB</b>	
<b>radio</b>		format	26
FM-antenne	9	<b>USB-lagringenhet</b>	
høre på radio	17	alternativer	16
kontrollknapper	17	spesifikasjoner	26
søke etter stasjoner	17	spille av	15
søke etter stasjoner	17		
spesifikasjoner	25	<hr/>	
<b>regionkoder</b>	25	<b>V</b>	
<b>rengjøring</b>		<b>varemerker</b>	29
miljø	4	<b>video</b>	
produkt	4	bildeinnstillinger	20
<b>Resirkulering</b>	4	synkronisere bilde og lyd	14
		VOD-kode for DivX	15
		<b>videoalternativer</b>	16
		<b>videoformater</b>	25
		<b>VOD-kode for DivX</b>	15
<hr/>			
<b>S</b>			
<b>sikkerhet</b>			
avfallshåndtering	4		
bruk av produktet	3		
<b>skjerm</b>			
MP3-/JPEG-meny	14		
VCD-/SVCD-meny	14		
<b>skjermsparer</b>	23		
<b>spille av</b>			
feilsøking	27		
lysbilde fremvisninger	16		
MP3	17		
plater	13		



Specifications are subject to change without notice  
© 2012 Koninklijke Philips Electronics N.V.  
All rights reserved.

HTD3500\_12\_UM\_V1.0

