

언제나 고객만족을 위해 최선을 다합니다.

제품을 등록하고 지원을 받으십시오.

[www.philips.com/support](http://www.philips.com/support)

AZ87



# 사용 설명서

**PHILIPS**



# 목차

---

<b>1 주의 사항</b>	<b>2</b>	<b>7 기타 기능</b>	<b>13</b>
배터리를 삼켰을 경우의 위험성	3	취침 타이머 설정	13
		화면 백라이트를 켜거나 끕니다.	13
		헤드폰을 사용한 청취	13

---

<b>2 CD 음향 기기</b>	<b>4</b>	<b>8 제품 정보</b>	<b>14</b>
소개	4	사양	14
상자 내용물	4	지원되는 MP3 디스크 형식	14
본체 개요	5	USB 재생 가능 정보	14
리모콘 개요	6	유지관리	15

---

<b>3 시작하기</b>	<b>7</b>	<b>9 문제 해결</b>	<b>16</b>
리모콘 준비	7		
전원 연결	7		
켜기	8		
끄기	8		

---

<b>4 재생</b>	<b>9</b>	<b>10 주의</b>	<b>17</b>
CD 재생	9	준수 사항	17
USB 장치 재생	9	환경 보호	17
외부 장치에서 재생	9	상표 고지 사항	17
테이프 재생	10		

---

<b>5 재생 옵션</b>	<b>11</b>		
재생 제어	11		
트랙 프로그래밍	11		
사운드 조절	11		

---

<b>6 FM 라디오 청취</b>	<b>12</b>		
FM 라디오 채널 청취	12		
자동으로 라디오 채널을 저장합니다.	12		
라디오 채널 수동 저장	12		
프리셋 라디오 채널 선택	12		

# 1 주의 사항

- 이 지침을 읽으십시오.
- 모든 지침을 따르십시오.
- 공기 배출구를 막지 마십시오.  
제조업체 지침에 따라 설치하십시오.
- 라디에이터, 난방기, 가스 레인지 또는 열을 발생시키는 기타 장비(증폭기 포함) 등의 화기 근처에 설치하지 마십시오.
- 전원 코드(특히 플러그, 콘센트 및 장비 연결 부위)를 밟거나 누르지 마십시오.
- 제조업체에서 지정한 액세서리만 사용하십시오.
- 낙뢰 시 또는 장기간 사용하지 않는 경우에는 장비의 전원 코드를 뽑으십시오.
- 수리는 자격이 부여된 전문 기술자에게만 의뢰하십시오. 전원 코드나 플러그가 손상된 경우, 장치에 액체를 쏟았거나 다른 물체를 떨어뜨린 경우, 장치가 빗물 또는 물기에 닿은 경우, 장치가 제대로 작동하지 않는 경우 또는 장치를 떨어뜨린 경우 등 장비가 손상된 경우에는 수리를 받아야 합니다.
- 배터리 사용 주의 사항 □ 배터리 누액에 의한 부상, 기물 손상 또는 장치 손상을 방지하려면 다음 지침을 따르십시오.
  - 모든 배터리를 장치에 표시되어 있는 대로 + 및 -에 맞게 설치하십시오.
  - 오래된 배터리와 새 배터리, 카본 배터리와 알카라인 배터리 등과 같이 배터리를 섞어 사용하지 마십시오.
  - 장치를 오랫동안 사용하지 않을 때는 배터리를 빼 두십시오.
- 배터리(설치된 배터리 팩 또는 배터리)는 햇빛, 불 등의 과도한 열에 노출되어서는 안 됩니다.

- 주의: 배터리를 잘못 넣으면 폭발할 위험이 있습니다. 동일하거나 종류가 같은 배터리로만 교체하십시오.
- 본 장치에 물을 떨어뜨리거나 튀게 하지 마십시오.
- 장비의 손상을 가져올 수 있는 물건(예: 액체가 채워진 물건, 촛불 등)을 장비 위에 올려 두지 마십시오.
- MAINS 플러그나 기기용 커플러를 차단 장치로 사용하는 경우에는 차단 장치를 즉시 작동할 수 있는 상태로 유지하십시오.

## ! 경고

- 장비의 외관을 제거하지 마십시오.
- 다른 전자 제품 위에 장비를 놓지 마십시오.
- 장비 내부의 레이저 빔을 쳐다보지 마십시오.

## 청각 안전



## ! 주의

- 청력 손상을 방지하려면 장시간 높은 볼륨으로 음악을 감상하지 마십시오. 볼륨을 안전한 수준으로 설정하십시오. 볼륨이 클수록 안전하게 청취할 수 있는 시간은 짧습니다.

## 헤드폰을 사용할 때 다음 지침을 반드시 준수하십시오.

- 적당한 시간 동안 적당한 볼륨으로 청취합니다.
- 높은 볼륨에 청각이 적응되었다고 해서 볼륨을 계속 높여서는 안 됩니다.
- 주변의 소리가 전혀 들리지 않을 정도로 볼륨을 높이지 마십시오.
- 주의하여 사용하시고 위험 가능성이 있는 상황에서는 일시적으로 사용을 중지하십시오.
- 이어폰과 헤드폰을 통한 과도한 음압은 청각을 손상시킬 수 있습니다.

## ! 주의

- 여기서 설명하는 것과 다른 방식으로 제어, 조정 및 절차를 수행하면 유해 전자파에 노출되거나 장치가 기타 불안정한 방식으로 작동할 수 있습니다.

## 배터리를 삼켰을 경우의 위험성

- 제품이나 리모콘에 단추형 소형 배터리가 포함되어 있을 경우 삼킬 가능성이 있습니다. 배터리는 반드시 어린이의 손이 닿지 않는 곳에 보관하십시오. 배터리를 삼킨 경우 심각한 부상이나 사망에 이를 수 있습니다. 삼킨 후 2시간 내에 내부 장기에 심한 화상을 입을 수 있습니다.
- 배터리를 삼켰거나 신체 내부에 있는 것으로 의심되면 즉시 치료를 받아야 합니다.
- 배터리 교체 시 새 배터리와 다 쓴 배터리는 반드시 어린이의 손이 닿지 않도록 하십시오. 배터리를 교체한 후 배터리함을 완전히 닫았는지 확인하십시오.
- 배터리함이 완전히 닫히지 않으면 제품 사용을 중지하십시오. 반드시 어린이의 손이 닿지 않는 곳에 보관하시고 제조업체에 문의하십시오.

## 2 CD 음향 기기

필립스 제품을 구입해 주셔서 감사합니다!  
필립스가 드리는 지원 혜택을 받으실 수 있도록 [www.philips.co.kr](http://www.philips.co.kr)에서 제품을 등록하십시오.

고객 상담실에 문의할 때는 이 장비의 모델 및 일련 번호를 제공해야 합니다. 모델 번호와 일련 번호는 제품 하단에 있습니다. 여기에 번호를 적어 두십시오.  
모델 번호: \_\_\_\_\_  
일련 번호: \_\_\_\_\_

---

### 소개

CD 음향 기기를 사용하여 다음을 수행할 수 있습니다.

- FM 라디오 청취
- 디스크, 테이프, USB 저장 장치 및 기타 외부 오디오 장치를 통한 오디오 청취
- 트랙의 재생 순서 프로그래밍

본 장비는 풍부한 음향을 위한 DBB(다이내믹 중저음 강조) 및 DSC(디지털 사운드 컨트롤)를 제공합니다.

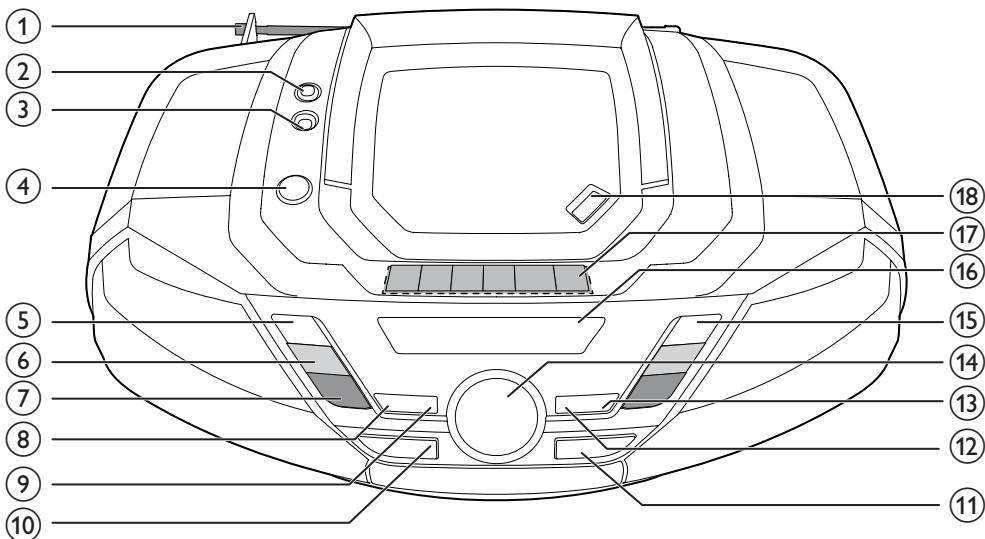
---

### 상자 내용물

패키지의 내용물을 확인하십시오.

- 본체
- AC 전원 코드
- 리모콘(배터리 포함)
- 간략 사용 설명서

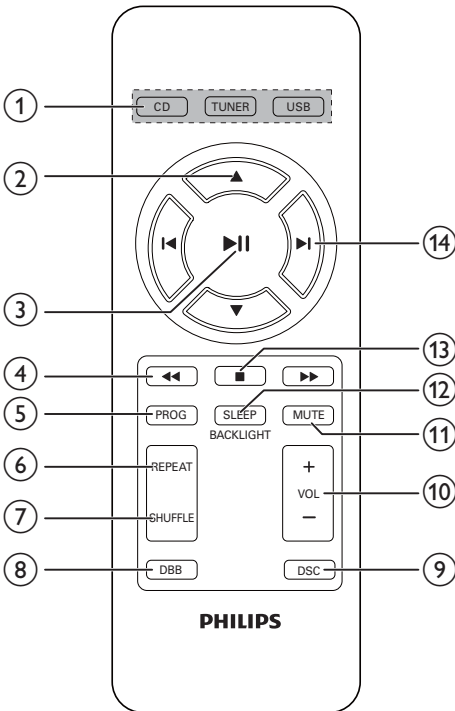
## 본체 개요



- ① FM 안테나
  - FM 수신 상태를 향상시킵니다.
- ②
  - 헤드폰 소켓입니다.
- ③ AUDIO-IN
  - 외부 오디오 장치를 연결합니다.
- ④
  - 장치를 켜고 끕니다.
- ⑤
  - 재생을 중지합니다.
  - 프로그램을 지웁니다.
- ⑥ TUNING +/-
  - 이전 또는 다음 트랙으로 건너뛩니다.
  - FM 라디오 채널을 맞춥니다.
  - 트랙을 탐색합니다.
- ⑦ ALBUM/PRESET +/-
  - 프리셋 라디오 채널을 선택합니다.
  - 이전 또는 다음 앨범으로 건너뛩니다.
- ⑧ PROG
  - 트랙을 프로그래밍합니다.
- ⑨ MODE
  - 재생 모드 선택: 반복 또는 무작위 재생
- ⑩ SOURCE
  - 소스를 선택합니다.
- ⑪
  - USB 소켓입니다.
- ⑫ DBB
  - 다이내믹 중저음 강조를 켜거나 끕니다.
- ⑬ DSC
  - 프리셋 사운드 설정을 선택합니다.
- ⑭ VOL +/-
  - 볼륨을 조절합니다.
- ⑮
  - 재생을 시작하거나 일시 중지합니다.
- ⑯ 디스플레이 패널
  - 현재 상태를 표시합니다.

- ⑰ 테이프 컨트롤
  - ◀ 테이프 재생을 시작합니다.
  - ◀◀ / ▶▶ 테이프를 빨리 되감거나 빨리 감습니다. 테이프 재생을 멈추거나 테이프 덮개를 엽니다.
  - ■■ 테이프 재생을 일시 중지합니다.
- ⑱ OPEN/CLOSE
  - 디스크함을 열거나 닫습니다.

## 리모콘 개요



- ① 소스 선택기: CD, TUNER, USB
  - 소스를 선택합니다.
- ② ▲ / ▼
  - 이전 또는 다음 앨범으로 건너뛩니다.
  - 프리셋 라디오 채널을 선택합니다.
- ③ ■■
  - 재생을 시작하거나 일시 중지합니다.
- ④ ◀◀ / ▶▶
  - 트랙을 탐색합니다.
- ⑤ PROG
  - 라디오 채널을 프로그래밍합니다.
  - 트랙을 프로그래밍합니다.
- ⑥ REPEAT
  - 반복 재생 모드를 선택합니다.
- ⑦ SHUFFLE
  - 무작위 재생 모드를 선택합니다.
- ⑧ DBB
  - 다이내믹 중저음 강조를 켜거나 끕니다.
- ⑨ DSC
  - 프리셋 사운드 설정을 선택합니다.
- ⑩ VOL +/-
  - 볼륨을 조절합니다.
- ⑪ MUTE
  - 사운드를 음소거하거나 음소거를 해제합니다.
- ⑫ SLEEP/BACKLIGHT
  - 취침 타이머를 설정합니다.
  - 백라이트를 켜거나 끕니다.
- ⑬ ■
  - 재생을 중지합니다.
  - 프로그램을 지웁니다.
- ⑭ ◀ / ▶
  - 이전 또는 다음 트랙으로 건너뛩니다.



# 3 시작하기

## ! 주의

- 여기서 설명하는 것과 다른 방식으로 제어, 조정 및 절차를 수행하면 유해 전자파에 노출되거나 장치가 기타 불안정한 방식으로 작동할 수 있습니다.

항상 이 장의 지침을 순서대로 수행해야 합니다.

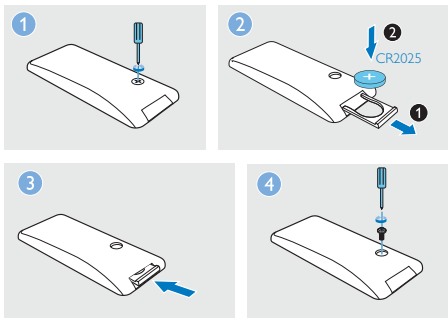
## 리모콘 준비

처음 사용할 경우

보호 탭을 제거하여 리모콘 배터리를 작동시킵니다.

방전된 배터리를 교체할 경우:

- 1 나사를 제거합니다.
- 2 배터리함을 열고 표시된 극성(+/-)에 맞게 CR2025 배터리 1개를 넣습니다.
- 3 배터리함을 닫습니다.
- 4 나사를 조입니다.



## 전원 연결

본 장치는 AC 전원 또는 배터리로 작동할 수 있습니다.

## 옵션 1: AC 전원

### ! 경고

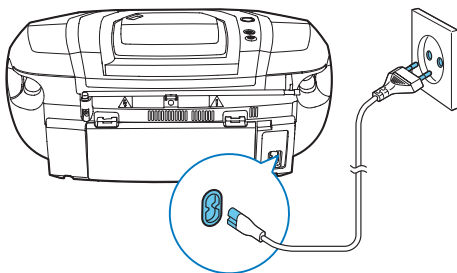
- 제품 손상 위험이 있습니다! 전원 공급 장치 전압이 장치 뒷면이나 아래쪽에 나와 있는 전압에 해당하는지 확인하십시오.
- 감전 위험이 있습니다. AC 전원을 뽑을 때는 항상 소켓에서 플러그를 뽑아야 합니다. 코드를 잡아당겨 뽑아서는 안 됩니다.

AC 전원 코드를 다음에 연결하십시오.

- 본체의 AC~ MAINS 소켓
- 벽면 콘센트

### \* 도움말

- 에너지 절약을 위해 사용 후 장치의 전원을 끄십시오.



## 옵션 2: 배터리 전원

### ! 주의

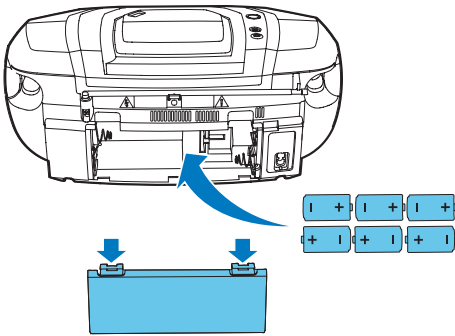
- 배터리에는 화학 물질이 포함되어 있으므로 적절히 폐기해야 합니다.

### ☰ 참고

- 배터리는 액세서리와 함께 제공되지 않습니다.

- 1 배터리함을 엽니다.
- 2 표시된 극성(+/-)에 맞게 배터리(유형: R-20, UM-1 또는 D 배터리) 6개를 넣습니다.

### 3 배터리함을 닫습니다.



---

## 켜기

⏻ 를 누릅니다.

↳ 장치가 마지막으로 선택한 소스로 전환됩니다.

### \* 도움말

- 소스를 선택하려면, SOURCE를 여러 번 누르거나 리모콘의 소스 선택 버튼을 누르십시오.

---

## 끄기

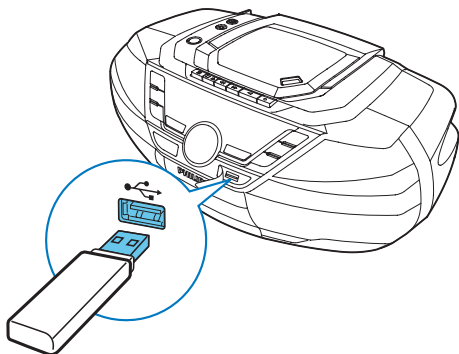
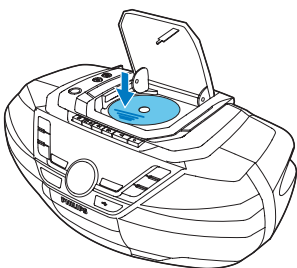
⏻ 를 다시 누릅니다.

↳ 디스플레이 패널의 백라이트가 꺼집니다.

## 4 재생

### CD 재생

- 1 CD 를 눌러 디스크 소스를 선택합니다.
- 2 OPEN/CLOSE 를 눌러 디스크 트레이를 엽니다.
- 3 인쇄된 면이 위를 향하도록 하여 디스크를 넣은 다음 디스크 트레이를 닫습니다.  
↳ 재생이 자동으로 시작됩니다.



### 외부 장치에서 재생

이 장치를 통해 MP3 플레이어와 같은 외부 오디오 장치로 들을 수도 있습니다.

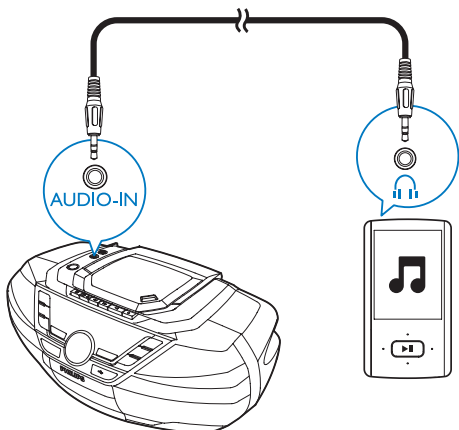
- 1 SOURCE 를 여러 번 눌러 AUDIO IN 소스를 선택합니다.
- 2 오디오 케이블(3.5mm, 별매)을 다음에 연결합니다.
  - 본체의 AUDIO-IN 소켓
  - 외부 장치의 헤드폰 소켓
- 3 외부 장치를 재생합니다(장치의 사용자 설명서 참조).

### USB 장치 재생

#### 참고

- USB 장치에 재생 가능한 오디오 콘텐츠가 들어 있는지 확인합니다.

- 1 USB 을 눌러 USB 소스를 선택합니다.
- 2 USB 장치를 USB 소켓에 넣습니다.  
↳ 재생이 자동으로 시작됩니다. 그렇지 않으면 ▶▶를 누릅니다.



# 테이프 재생

## ☰ 참고

- 테이프 재생 시 사운드 소스를 변경할 수 없습니다.

- 1 SOURCE 를 눌러 테이프 소스를 선택합니다.
- 2 ■▲을 눌러 테이프 덮개를 엽니다.
- 3 테이프의 열린 면이 위를 향하게 하여 테이프를 넣습니다.
- 4 ◀을 눌러 재생을 시작합니다.
  - 재생을 일시 중지 또는 다시 시작하려면 ■■을 누릅니다.
  - 되감기 또는 빨리 감기를 하려면 ◀◀/▶▶을 누릅니다.
  - 재생을 중지하려면 ■▲을 누릅니다.

# 5 재생 옵션

## 재생 제어

CD 또는 USB 모드의 경우, 다음 작업을 통해 재생을 제어할 수 있습니다.

	재생 중에 트랙을 빨리 감기 또는 빨리 되감기할 때 누르고, 다시 재생하려면 버튼을 놓습니다.
	이전 또는 다음 MP3/WMA 앨범으로 건너웁니다.
	오디오 파일을 선택하십시오.
	재생을 시작하거나 일시 중지합니다.
	재생을 중지합니다.
REPEAT	[  ]: 현재 트랙을 반복 재생합니다. [  ]: 모든 트랙을 반복 재생합니다. [   ]: 모든 트랙을 무작위로 반복합니다. 일반 재생으로 돌아가려면 반복 아이콘이 사라질 때까지 REPEAT을 여러 번 누릅니다.
SHUFFLE	[  ]: 트랙을 무작위로 재생합니다. 일반 재생으로 돌아가려면 무작위 재생 아이콘이 사라질 때까지 SHUFFLE을 여러 번 누릅니다.

### 도움말

- 프로그래밍된 트랙을 재생하는 경우에만 [ ] 및 [ ]을 선택할 수 있습니다.

## 트랙 프로그래밍

CD 또는 USB 모드에서 최대 20 트랙까지 프로그래밍할 수 있습니다.

- 1 ■ 을 눌러 재생을 중지합니다.
- 2 PROG 를 눌러 프로그래밍 모드를 활성화합니다.  
↳ [PROG](프로그램)이 깜박이기 시작합니다.
- 3 MP3/WMA 트랙인 경우 ALBUM/PRESET +/- 을 눌러 앨범을 선택합니다.
- 4 을 눌러 트랙 번호를 선택한 다음 PROG 를 눌러 확인합니다.
- 5 3-4 단계를 반복하여 추가 트랙을 프로그래밍합니다.
- 6 을 눌러 프로그램된 트랙을 재생합니다.  
↳ 재생 중에 [PROG](프로그램)이 표시됩니다.
  - 프로그램을 지우려면 ■ 을 두 번 누릅니다.

## 사운드 조절

재생 중 볼륨을 조절하거나 음향 효과를 선택할 수 있습니다.


키	기능
VOL +/-	볼륨을 높이거나 낮춥니다.
MUTE	음소거를 설정하거나 해제합니다.
DBB	다이나믹 중저음 강조를 켜거나 끕니다.
DSC	프리셋 사운드 효과 선택: ROCK (락), CLASSIC (클래식), POP (팝), JAZZ (재즈)





# 6 FM 라디오 청취

↳ 첫 번째로 저장된 라디오 채널이 자동으로 방송됩니다.

## FM 라디오 채널 청취

### ☰ 참고

- 수신율을 최적화하려면 FM 안테나를 완전히 연장하고 위치를 조정하십시오.
- 스테레오 방송이 가능한 라디오 채널인 경우  아이콘이 표시됩니다.

- 1 TUNER 를 눌러 FM 라디오를 선택합니다.
- 2  /  을 2초 이상 누른 채로 잠시 기다립니다.  
↳ [SEARCH](검색)가 표시됩니다.  
↳ 수신율이 높은 라디오 채널에 자동으로 맞춰집니다.
- 3 2단계를 반복하여 다른 채널에도 맞춥니다.  
수신율이 낮은 라디오 채널에 맞추는 경우:  
원활히 수신될 때까지  /  을 여러 번 누릅니다.

## 자동으로 라디오 채널을 저장합니다.

### ☰ 참고



- 최대 30개의 FM 라디오 채널을 프로그래밍할 수 있습니다.

- 튜너 모드에서 PROG를 2초 정도 누른 채로 잠시 기다립니다.
- ↳ [AUTO STORE] (자동 저장)가 표시됩니다.
  - ↳ 사용 가능한 모든 FM 라디오 채널이 저장됩니다.

## 라디오 채널 수동 저장

### ☰ 참고

- 최대 30개의 FM 라디오 채널을 프로그래밍할 수 있습니다.

- 1 FM 라디오 채널에 맞춥니다.
- 2 PROG 를 눌러 저장 모드를 활성화합니다.  
↳ [PROG](프로그램)가 표시창에서 깜박입니다.
- 3  /  을 눌러 이 라디오 채널에 번호(1 - 30)를 할당한 다음 PROG를 눌러 확인합니다.  
↳ 프리셋 번호와 프리셋 채널의 주파수가 표시됩니다.
- 4 위 단계를 반복하여 다른 채널도 저장합니다.

### ☰ 참고

- 사전 저장된 FM 라디오 채널을 지우려면 다른 채널을 지우려는 채널의 위치에 저장합니다.

## 프리셋 라디오 채널 선택

FM 튜너 모드에서  /  을 눌러 프리셋 번호를 선택합니다.

# 7 기타 기능

---

## 취침 타이머 설정

이 장치는 미리 설정된 시간이 지난 후에 자동으로 대기 모드로 전환됩니다.

- 장치가 켜져 있는 상태에서 SLEEP을 여러 번 눌러 취침 타이머 시간(분)을 선택합니다.  
↳ 취침 타이머를 활성화하면 z<sup>2</sup>가 표시됩니다.

취침 타이머를 비활성화하는 방법

- [SLEEP OFF](취침 예약 끄기)가 표시될 때까지 SLEEP을 여러 번 누릅니다.  
↳ 취침 타이머가 해제되면 z<sup>2</sup>은 사라집니다.

---

## 화면 백라이트를 켜거나 끕니다.

BACKLIGHT 버튼을 2초 정도 누른 채로 잠시 기다립니다.

---

## 헤드폰을 사용한 청취

헤드폰을 장치의  소켓에 꽂습니다.

# 8 제품 정보

## 참고

- 제품 정보는 예고 없이 변경될 수 있습니다.

## 사양

### 앰프

최대 출력 전원	총 12W
주파수 응답	125 - 16000Hz, -3dB
신호 대 소음비	>55dBA
전체 고조파 왜곡	<1%
오디오 입력	650mV RMS

### 디스크

레이저 유형	반도체
디스크 직경	12cm/8cm
지원되는 디스크	CD-DA, CD-R, CD-RW, MP3-CD, WMA-CD
오디오 DAC	24비트/44.1kHz
전체 고조파 왜곡	<1%
주파수 응답	125 - 16000Hz, -3dB
S/N 비율	>55dBA

### 튜너

튜닝 범위	87.5 - 108MHz
튜닝 눈금	50KHz
전체 고조파 왜곡	<3%
신호 대 소음비	>50dBA

### 테이프 데크

주파수 응답	125 - - 일반 테이프(유형 I) 8000Hz(8dB)
신호 대 소음비	35dBA - 일반 테이프(유형 I)
재생음의 왜곡 및 불규칙 진동	≤ 0.4%DIN

### 일반

전원 공급 장치	- AC 전원 220-240V~, 50/60 Hz - 배터리 9V, 6 x 1.5V 크기 "D"/R20 셀 배터리
작동 전력 소비량	15W
대기 전력 소비량	< 0.5W
크기 - 본체 (W x H x D)	435 x 170 x 271mm
중량(본체)	3kg

## 지원되는 MP3 디스크 형식

- ISO9660, Joliet
- 최대 타이틀 수: 512(파일 이름의 길이에 따라 달라짐)
- 최대 앨범 수: 255개
- 지원되는 샘플링 주파수: 32kHz, 44.1kHz, 48kHz
- 지원되는 전송률: 32~256(kbps), 가변 전송 속도

## USB 재생 가능 정보

### 호환 USB 장치:

- USB 플래시 메모리(USB 2.0 또는 USB1.1)
- USB 플래시 플레이어(USB 2.0 또는 USB1.1)
- 메모리 카드(이 장비에서 사용하려면 카드 리더도 있어야 함)



### 지원되는 형식:

- USB 또는 메모리 파일 형식 FAT12, FAT16, FAT32 (섹터 크기: 512 바이트)
- MP3 비트 전송률(데이터 속도): 32-320Kbps 및 가변 비트 전송률
- WMA v9 이전 형식 파일
- 최대 8 레벨까지 구축할 수 있는 디렉터리
- 앨범/폴더 수: 최대 99개
- 트랙/타이틀 수: 최대 999개
- ID3 태그 v2.0 또는 이후 버전
- Unicode UTF8로 작성된 파일 이름(최대 길이: 128바이트)

### 지원되지 않는 형식:

- 빈 앨범(MP3/WMA 파일이 들어 있지 않으며 디스플레이에 표시되지 않는 앨범)
- 지원되지 않는 파일 형식은 건너뛴니다. 예를 들어 Word 문서(.doc) 또는 확장명이 .dlf인 MP3 파일은 무시되며 재생되지 않습니다.
- AAC, WAV, PCM 오디오 파일
- DRM으로 보호된 WMA 파일(.wav, .m4a, .m4p, .mp4, .aac)
- 무손실 형식 WMA 파일

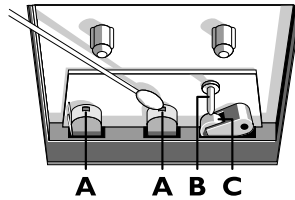
- 벤젠, 희석제, 시판 중인 클리너 또는 아날로그 레코드용 정전기 방지 스프레이와 같은 용매는 사용하지 마십시오.

### 디스크 렌즈 청소

- 장비를 오랫동안 사용하면 디스크 렌즈에 먼지가 쌓일 수 있습니다. 좋은 재생 품질을 유지하려면 Philips CD 렌즈 클리너 또는 시판 중인 클리너로 디스크 렌즈를 청소하십시오. 사용 시에는 클리너와 함께 제공되는 지침을 따르십시오.

### 헤드 및 테이프 진행 통로 청소

- 재생 품질을 유지하려면 테이프 사용 시간을 기준으로 50시간마다 헤드 A, 캡스턴 B 및 가압 롤러 C를 청소하십시오.
- 면봉에 세척 용액 또는 알코올을 약간 묻혀 사용하십시오.



- 클리닝 테이프를 재생하여 헤드를 청소할 수도 있습니다.

### 헤드 자기 소거

- 필립스 대리점에서 구입할 수 있는 자기 소거용 테이프를 사용하십시오.

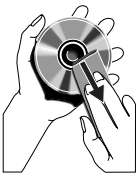
## 유지관리

### 캐비닛 청소

- 부드러운 천에 순한 세제를 약간 묻혀 사용합니다. 알코올, 암모니아 또는 연마제가 포함된 세제를 사용하지 마십시오.

### 디스크 청소

- 더러워진 디스크는 클리닝 천으로 가운데에서부터 바깥쪽으로 닦아 청소하십시오.



## 9 문제 해결

### 경고

- 제품의 외관을 제거하지 마십시오.

보증의 효력을 유지하려면 제품을 직접 수리해서는 안 됩니다.

이 장치 사용 시 문제가 발생하면 서비스를 요청하기 전에 다음과 같은 항목을 확인해 보십시오. 그래도 문제가 해결되지 않으면 필립스 웹 페이지([www.philips.com/support](http://www.philips.com/support))를 확인해 보십시오. 고객 상담실에 문의할 때에는 제품을 가까이 두고 모델 번호 및 일련 번호를 확인할 수 있어야 합니다.

전원이 켜지지 않는 경우

- 전원 코드가 제대로 연결되어 있는지 확인하십시오.
- AC 콘센트에 전원이 들어 오는지 확인하십시오.
- 배터리가 올바르게 장착되었는지 확인하십시오.

사운드가 전혀 또는 제대로 들리지 않는 경우

- 볼륨을 조정하십시오.

장비가 응답하지 않음

- AC 전원 플러그를 뽑은 후 다시 꽂아 시스템의 전원을 다시 켜 보십시오.
- 이 장치는 절전 기능으로 인해 트랙 재생이 끝난 후 장치를 작동시키지 않으면 15분 후에 자동으로 꺼집니다.

카세트 음질이 좋지 않음

- 카세트 홀더의 헤드가 깨끗한지 확인합니다.

리모콘이 작동하지 않는 경우

- 기능 버튼을 누르기 전에 먼저 본체가 아닌 리모콘에서 올바른 소스를 선택하십시오.
- 장치와 보다 가까운 곳에서 리모콘을 작동시키십시오.
- 리모콘에 나와 있는 극성(+/- 기호)에 맞게 배터리를 넣으십시오.

- 배터리를 교체하십시오.
- 리모콘을 장치 전면의 센서를 똑바로 향하도록 하십시오.

USB 장치가 지원되지 않는 경우

- USB 장치가 이 장비와 호환되지 않습니다. 다른 USB 장치를 사용해 보십시오.

디스크가 검색되지 않는 경우

- 디스크를 넣으십시오.
- 디스크를 거꾸로 넣지 않았는지 확인하십시오.
- 렌즈에 응결된 습기가 제거될 때까지 기다리십시오.
- 디스크를 교체하거나 청소하십시오.
- 완성된 CD 또는 형식이 올바른 디스크를 사용하십시오.

라디오 수신 상태가 매우 나쁜 경우

- 장치를 TV나 VCR에서 멀리 떨어진 곳에 배치하십시오.
- FM 안테나를 끝까지 연장하십시오.

# 10 주의

Gibson Innovations에서 명시적으로 승인하지 않은 모든 장비에 대한 변경은 장비를 작동할 수 있는 사용자의 권한을 무효화시킬 수 있습니다.

## 준수 사항

이 제품에는 다음 레이블이 있습니다.



클래스 II 장비 기호



이 기호는 제품에 이중 절연 시스템이 있음을 나타냅니다.

## 환경 보호



이 제품은 재활용 및 재사용이 가능한 고품질의 자재 및 구성품으로 설계 및 제조되었습니다. 제품을 일반 가정용 쓰레기와 함께 버리지 마십시오. 전자 및 전기 제품과 배터리에 대한 현지 수거 규정에 따르십시오. 본 제품을 올바르게 폐기하면 환경 및 인류의 건강을 유해한 영향으로부터 보호할 수 있습니다. 제품에는 배터리가 포함되어 있으며 일반 가정용 쓰레기와 함께 폐기할 수 없습니다.

배터리 개별 배출에 대한 지역 규정을 확인하십시오. 배터리를 올바르게 폐기하면 환경 및 인류의 건강을 유해한 영향으로부터 보호할 수 있습니다. 지역 내 재활용 센터에 대한 추가 정보는 [www.recycle.philips.com](http://www.recycle.philips.com)을 참조하십시오.

## 환경 정보

불필요한 모든 포장을 생략했습니다. 포장은 제품을 판지(상자), 폴리스틸렌 폼(완충제) 및 폴리에틸렌(봉투, 보호용 폼 시트)의 세 가지 소재로 쉽게 분리할 수 있도록 제작되었습니다. 시스템은 지정 업체에서 분해할 경우 재활용 및 재사용할 수 있는 재료로 구성되어 있습니다. 포장 재료, 방전 배터리 및 오래된 장비의 폐기와 관련한 지역 규정을 확인하십시오.

## 상표 고지 사항



USB-IF Logos는 Universal Serial Bus Implementers Forum, inc.의 상표입니다.



Windows Media 및 Windows 로고는 Microsoft Corporation의 미국을 비롯한 기타 국가에서 마등록/등록 상표입니다.

## 참고

- 명판은 장치의 아래쪽에 있습니다.



2015 Gibson Innovations Limited. All rights reserved.

This product has been manufactured by, and is sold under the responsibility of Gibson Innovations Ltd., and Gibson Innovations Ltd. is the warrantor in relation to this product.

Philips and the Philips Shield Emblem are registered trademarks of Koninklijke Philips N.V. and are used under license from Koninklijke Philips N.V.

AZ787\_61\_UM\_V4.0

