

Always there to help you  
 Register your product and get support at  
[www.philips.com/support](http://www.philips.com/support)

BTM2360



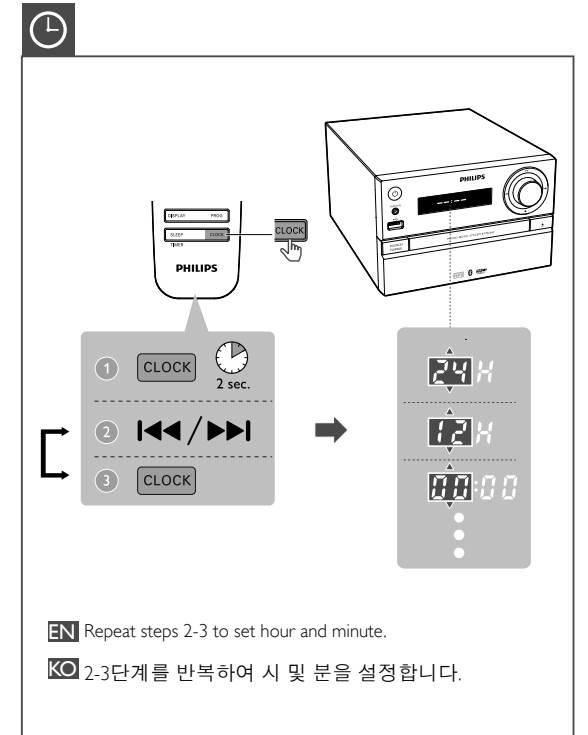
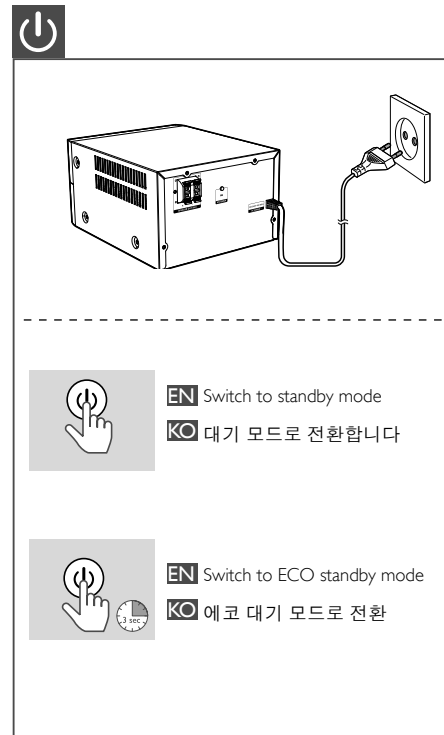
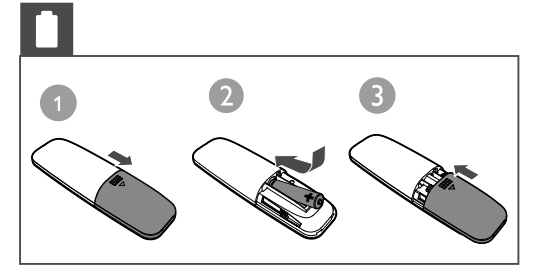
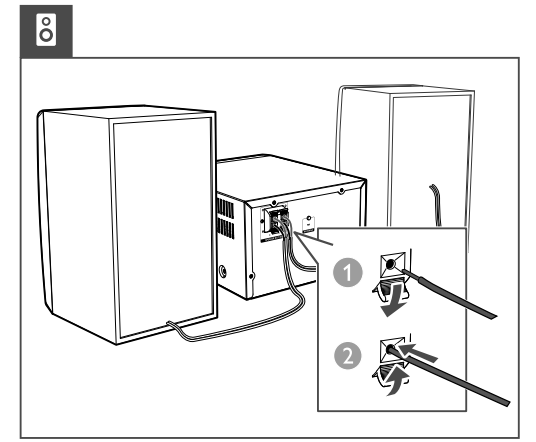
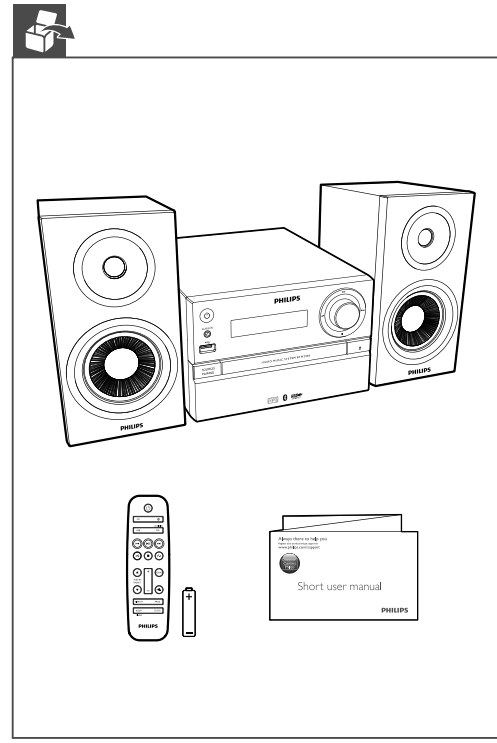
EN Short User Manual    KO 요약 사용 설명서

**PHILIPS**



Specifications are subject to change without notice  
 2015 © WOOX Innovations Limited.  
 All rights reserved.  
 Philips and the Philips' Shield Emblem are registered trademarks of Koninklijke Philips N.V. and are used by WOOX Innovations Limited under license from Koninklijke Philips N.V.

BTM2360\_61\_Short User Manual\_V2.0



**EN** Press **BT** to select the Bluetooth source.  
 ↳ [BT] (Bluetooth) is displayed, and the Bluetooth indicator flashes blue.

**1** On your Bluetooth device, enable Bluetooth function and search for devices.  
**2** In the device list, select 'Philips BTM2360', input '0000' if a password is required.  
 ↳ After successful pairing and connection, the Bluetooth indicator turns solid blue, and the product beeps twice.  
**3** Play audio on the connected device.

**EN** Note:  
 • If you fail to search for "Philips BTM2360" or cannot pair with this product, press and hold **SOURCE/PAIRING** (or **BT**) on the remote control for three seconds until you hear a beep sound to enter Bluetooth pairing mode.

**EN** 1. **BT** 버튼을 눌러 Bluetooth 소스를 선택합니다.  
 ↳ [BT] (Bluetooth)가 표시됩니다. Bluetooth 표시등이 파란색으로 깜박입니다.  
 2. Bluetooth 장치에서 Bluetooth 기능을 활성화하고 장치를 검색합니다.  
 3. 장치 목록에서 'Philips BTM2360'을 선택하고 암호가 필요하면 '0000'을 입력합니다.  
 ↳ 페어링 및 연결이 완료되면 Bluetooth 표시등이 파란색으로 계속 켜져 있으며 제품에서 신호음이 두 번 울립니다.  
 4. 연결된 장치에서 오디오를 재생합니다.

**참고:**  
 • "Philips BTM2360"을 찾을 수 없거나 이 제품을 페어링할 수 없는 경우 신호음이 들릴 때까지 SOURCE/PAIRING(또는 리모콘의 **BT**)을 3초 간 길게 눌러 Bluetooth 페어링 모드로 들어갑니다.

**EN** 1. Press the **USB** button to select the USB source.  
 2. Press the **PROG** button to enter the program mode.

**EN** 1. Press the **CD** button to select the CD source.  
 2. Press the **PROG** button to enter the program mode.

**EN** Control play

- ▶||** Start, pause, or resume play.
- Stop play.
- ▲/▼** Select an album or a folder.
- ◀/▶** Press to skip to the previous or next track. Press and hold to search backward/forward within a track.
- ↺** Play a track or all tracks repeatedly.
- ✕** Play tracks randomly.(not applicable for the programmed tracks.)
- VOL +/-** Increase or decrease the volume.
- 🔇** Mute or unmute sound.
- SOUND** Select a preset sound equalizer.
- DISPLAY** Adjust display brightness.

**KO** 재생 제어

- ▶||** 재생을 시작, 일시 중지 또는 다시 시작합니다.
- 재생을 중지합니다.
- ▲/▼** 앨범 또는 폴더를 선택합니다.
- ◀/▶** 건너뛰어 이전 또는 다음 트랙으로 건너 줍니다. 길게 눌러서 트랙 내에서 뒤로 감기/앞으로 감기로 탐색합니다.
- ↺** 하나의 트랙 또는 모든 트랙을 반복적으로 재생합니다.
- ✕** 트랙을 무작위로 재생합니다(프로그램된 트랙은 지원되지 않음).
- VOL +/-** 볼륨을 높이거나 낮춥니다.
- 🔇** 사운드를 음소거하거나 음소거를 해제합니다.
- SOUND** 프리셋 사운드 이퀄라이저를 선택합니다.
- DISPLAY** 디스플레이 밝기를 조정합니다.

**EN** Tune to FM radio stations  
**KO** FM 라디오 채널 청취

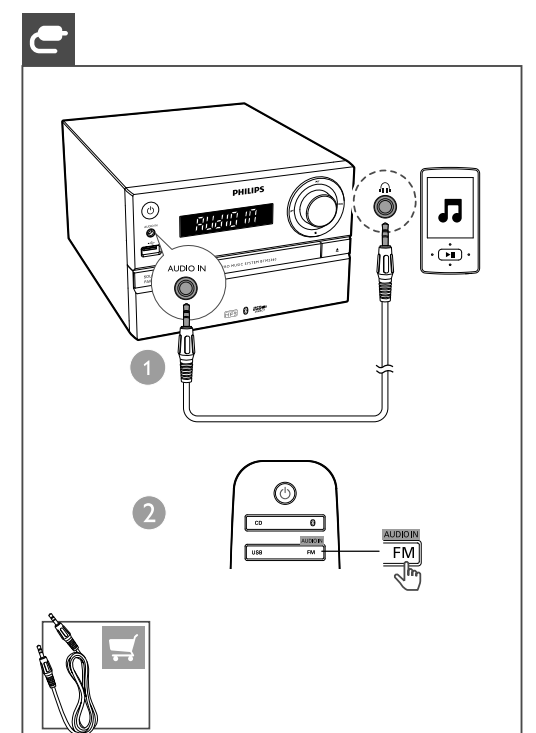
**EN** 1. Press the **FM** button to select the FM source.  
 2. Press the **PROG** button to enter the program mode.  
 2 A. Press the left/right arrow keys to tune to the desired frequency.  
 2 B. Press the **PROG** button to store the frequency.

**EN** Store FM radio stations automatically  
**KO** FM 라디오 채널 자동 저장

**EN** 1. Press the **FM** button to select the FM source.  
 2. Press the **PROG** button to enter the program mode.  
 3. Press the left/right arrow keys to tune to the desired frequency.  
 4. Press the **PROG** button to store the frequency.

**EN** Store FM radio station manually  
**KO** FM 라디오 채널 수동 저장

**EN** 1. Press the **FM** button to select the FM source.  
 2. Press the left/right arrow keys to tune to the desired frequency.  
 3. Press the **PROG** button to enter the program mode.  
 4. Press the left/right arrow keys to store the frequency.



**EN**

Make sure that you have set the clock correctly.

Repeat steps 2-3 to set minute, select a source, and set the alarm volume.

**KO**

시계가 정확하게 설정되어 있는지 확인하십시오.

2 - 3단계를 반복하여 분을 설정하고 소스를 선택하며 알람 볼륨을 설정합니다.

**EN**

Press to select the sleep timer period. When [OFF] (off) is displayed, the sleep timer is deactivated.

**KO**

여러 번 눌러 취침 타이머 시간을 선택합니다. [OFF] (꺼짐)가 표시되면 취침 타이머는 비활성화됩니다.

**EN**

To download the full user manual, visit [www.philips.com/support](http://www.philips.com/support).

**KO**

전체 사용 설명서를 다운로드하려면 [www.philips.com/support](http://www.philips.com/support)를 방문하십시오.

**EN**

### Specifications

<b>Amplifier</b>	
Total Output Power	Maximum 70W
Frequency Response	60 Hz - 20 kHz ±3 dB
Signal to Noise Ratio	≥ 75 dBA
Total Harmonic Distortion	< 1%
Aux Input	600 mV ± 100 mV RMS 22kohm
<b>Speakers</b>	
Speaker Impedance	8 ohm
Speaker Driver	20mm Tweeter, 100mm Woofer
Sensitivity	83 ± 3dB/m/W
<b>Tuner (FM)</b>	
Tuning Range	87.5-108 MHz
Tuning grid	50 KHz
Sensitivity	- Mono, 26dB S/N Ratio <22 dBf - Stereo, 46dB S/N Ratio <45 dBf
Search Selectivity	<30 dBf
Total Harmonic Distortion	<3%
Signal to Noise Ratio	>45 dB
<b>USB</b>	
USB Direct Version	2.0 Full Speed
Charging support	5V, 500mA
<b>Disc</b>	
Laser Type	Semiconductor
Disc Diameter	12 cm/8 cm

Support Disc	CD-DA, CD-R, CD-RW, MP3-CD
Audio DAC	24 Bits/44.1 KHz
Total Harmonic Distortion	<3% (1 KHz)
Frequency Response	20 Hz - 20 kHz (44.1 KHz)
S/N Ratio	≥80 dBA
<b>Bluetooth</b>	
Bluetooth Version	V4.0
Bluetooth Frequency Band	2.4 GHz ~ 2.48 GHz ISM Band
Bluetooth Range	10 m (free space)
<b>General information</b>	
AC power	100-240V~, 50/60 Hz
Operation Power Consumption	<25 W
Eco Standby Power Consumption	<0.5 W
Dimensions	- Main Unit (W x H x D) 180 x 121 x 227 mm - Speaker Box (W x H x D) 140 x 260 x 182 mm
Weight	- Main Unit 1.62 kg - Speaker Box 1.72 kg x 2

**KO**

### 사양

총 출력	최대 70W
주파수 응답	60Hz - 20kHz ±3 dB
신호 대 소음비	≥ 75dBA
전체 고조파 왜곡	< 1%
보조 입력	600mV ± 100mV RMS 22kohm
<b>스피커</b>	
스피커 임피던스	8ohm
스피커 드라이버	20mm 트위터, 100mm 우퍼
감도	83 ± 3dB/m/W
<b>튜너(FM)</b>	
튜닝 범위	87.5 - 108MHz
튜닝 눈금	50KHz
감도	- 모노, 26dB S/N 비율 <22dBf - 스테레오, 46dB S/N 비율 <45dBf
검색 민감도	<30dBf
전체 고조파 왜곡	<3%
신호 대 소음비	>45dB
<b>USB</b>	
USB 다이렉트 버전	2.0 최대 속도
충전 지원	5V, 500mA
<b>디스크</b>	
레이저 유형	반도체
디스크 직경	12cm/8cm

지원되는 디스크	CD-DA, CD-R, CD-RW, MP3-CD
오디오 DAC	24비트/44.1kHz
전체 고조파 왜곡	<3%(1KHz)
주파수 응답	20Hz - 20kHz(44.1KHz)
S/N 비율	≥80dBA
<b>Bluetooth</b>	
Bluetooth 버전	V4.0
Bluetooth 주파수 대역	2.4GHz ~ 2.48GHz ISM 대역
Bluetooth 범위	10m(자유 공간)
<b>일반 정보</b>	
AC 전원	100-240V~, 50/60Hz
작동 전력 소비량	<25W
에코 대기 전력 소비량	<0.5W
규격	- 본체 (W x H x D) 180 x 121 x 227mm - 스피커 상자 (W x H x D) 140 x 260 x 182mm
중량	- 본체 1.62kg - 스피커 상자 1.72kg x 2

**EN**

## 1 Safety

Read and understand all instructions before you use this micro music system. If damage is caused by failure to follow the instructions, the warranty does not apply.



This 'bolt of lightning' indicates uninsulated material within the device may cause an electrical shock. For the safety of everyone in your household, please do not remove the covering. The exclamation mark 'calls attention to features for which you should read the enclosed literature closely to prevent operating and maintenance problems.

**WARNING:** To reduce the risk of fire or electric shock, the device should not be exposed to rain or moisture and objects filled with liquids, such as vases, should not be placed on the device. **CAUTION:** To prevent electric shock, fully insert the plug. (For regions with polarized plugs: To prevent electric shock, match wide blade to wide slot.)

**Warning**

- Never remove the casing of this apparatus.
- Never lubricate any part of this apparatus.
- Never look into the laser beam inside this apparatus.
- Never place this apparatus on other electrical equipment.
- Keep this apparatus away from direct sunlight, naked flames or heat.
- Ensure that you always have easy access to the power cord, plug or adaptor to disconnect the apparatus from the power.

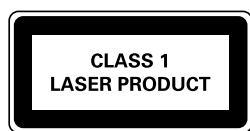
- The device shall not be exposed to dripping or splashing.
- Do not place any source of danger on the device (e.g. liquid filled objects, lit candles).
- Where the MAINS plug or an appliance coupler is used as the disconnect device, the disconnect device shall remain readily operable.
- Make sure that there is enough free space around the product for ventilation.
- Battery usage **CAUTION** – To prevent battery leakage which may result in bodily injury, property damage, or damage to the unit:
  - Install all batteries correctly, + and - as marked on the unit.
  - Do not mix batteries (old and new or carbon and alkaline, etc.).
  - Batteries (packed or installed) shall not be exposed to excessive heat such as sunshine, fire or the like.
  - Remove batteries when the unit is not used for a long time.
- Only use attachments/accessories specified by the manufacturer.

## 2 Notice

Any changes or modifications made to this device that are not expressly approved by WOOX Innovations may void the user's authority to operate the equipment.

**Compliance**

This apparatus includes this label:



**Care of the environment**

**Disposal of your old product**



Your product is designed and manufactured with high quality materials and components, which can be recycled and reused. Do not throw away the product with the normal household waste at the end of its life, but hand it in at an official collection point or recycling. By doing this, you help to preserve the environment.

**Environmental information**

All unnecessary packaging has been omitted. We have tried to make the packaging easy to separate into three materials: cardboard (box), polystyrene foam (buffer) and polyethylene (bags, protective foam sheet.)

Your system consists of materials which can be recycled and reused if disassembled by a specialized company. Please observe the local regulations regarding the disposal of packaging materials, exhausted batteries and old equipment.

**Bluetooth**

The Bluetooth® word mark and logos are registered trademarks owned by Bluetooth SIG, Inc. and any use of such marks by WOOX Innovations is under license.



The making of unauthorized copies of copy-protected material, including computer programs, files, broadcasts and sound recordings, may be an infringement of copyrights and constitute a criminal offence. This equipment should not be used for such purposes.

**Care for your product**

- Do not insert any objects other than discs into the disc compartment.
- Do not insert warped or cracked discs into the disc compartment.
- Remove the discs from the disc compartment if you are not using the product for an extended period of time.
- Only use microfiber cloth to clean the product.

**Note**

- The type plate is located on the back of the product.

**KO**

## 1 안전

이 마이크로 뮤직 시스템을 사용하기 전에 모든 지침을 읽고 숙지하여 주십시오. 지침을 따르지 않아 발생한 제품 손상에는 보증이 적용되지 않습니다.

**안전 기호 확인**



위의 '번개' 표시는 장치 내의 미절연 소재로 인해 감전의 위험이 있음을 나타냅니다. 가족의 안전을 위해 덮개를 열어 마십시오.

'느낌표'는 작동 및 유지관리 문제를 방지하기 위해 별첨 설명서를 읽어야 하는 기능을 나타냅니다. 경고, 화재 또는 감전을 방지하려면 장치에 빗물이나 물기가 닿지 않도록 하고 꽃병 등의 액체가 들어 있는 물체를 장치 위에 놓지 마십시오. 주의, 감전 사고를 방지하려면 플러그를 완전히 꽂으십시오. (전극형 플러그를 사용하는 지역: 감전 사고를 방지하려면 폭이 넓은 플러그를 폭이 넓은 슬롯에 꽂으십시오.)

**경고**

- 장비의 외관을 제거하지 마십시오.
- 장비의 부품에 기름을 칠하지 마십시오.
- 장비 내부의 레이저 빔을 쳐다보지 마십시오.
- 다른 전자 제품 위에 장비를 놓지 마십시오.
- 적사 광선, 불 또는 열이 닿지 않는 곳에 장비를 보관하십시오.
- 장비 전원을 차단할 수 있도록 전원 코드, 플러그 또는 어댑터를 손에 잘 닿는 곳에 두십시오.

- 장치에 물을 떨어뜨리거나 튀게 하지 마십시오.
- 장치가 손상될 수 있는 물건(예, 액체가 채워진 물건, 촛불 등)을 장치 위에 올려 두지 마십시오.
- MAINS 플러그나 기기용 커넥터를 차단 장치로 사용하는 경우에는 차단 장치를 즉시 작동할 수 있는 상태로 유지하십시오.
- 제품 주위에 통풍/통기를 위한 여유 공간이 충분한지 확인하십시오.
- 배터리 사용 주의 사항 – 배터리 누출에 의한 부상, 기물 손상 또는 장치 손상을 방지하려면 다음 지침을 따르십시오.
  - 모든 배터리를 장치에 표시되어 있는 대로 + 및 -에 맞게 설치하십시오.
  - 오래된 배터리와 새 배터리, 카본 배터리와 알카라인 배터리 등과 같이 배터리를 섞어 사용하지 마십시오.
  - 배터리(배터리 팩 또는 설치된 배터리)는 햇빛, 불 등의 과도한 열에 노출되어서는 안 됩니다.
  - 장치를 오랫동안 사용하지 않을 때는 배터리를 빼 두십시오.
- 제조업체에서 지정한 액세서리만 사용하십시오.

## 2 주의

WOOX Innovations에서 명시적으로 승인하지 않은 모든 장비에 대한 변경은 장비를 작동할 수 있는 사용자의 권한을 무효화시킬 수 있습니다.

**준수 사항**

이 장비에는 다음 레이블이 있습니다.



**환경 보호**

오래된 제품의 폐기



이 제품은 재활용 및 재사용이 가능한 고품질의 자체 및 구성품으로 설계 및 제조되었습니다. 수명이 다 된 제품은 일반 가정용 쓰레기와 함께 버리지 말고 지정된 재활용품 수거 장소에 버리십시오. 이런 방법으로 환경 보호에 동참하실 수 있습니다.

**환경 정보**

불필요한 모든 포장을 생략했습니다. 포장재는 제품을 판지(상자), 폴리스틸렌 폼(완충재) 및 폴리에틸렌(봉투, 보호용 폼 시트)의 세 가지 소재로 쉽게 분리할 수 있도록 제작되었습니다.

시스템은 지정 업체에서 분해할 경우 재활용 및 재사용할 수 있는 재료로 구성되어 있습니다. 포장 재료, 방전 배터리 및 오래된 장비의 폐기와 관련한 지역 규정을 확인하십시오.

**Bluetooth**

Bluetooth® 워드 마크 및 로고는 Bluetooth SIG, Inc.의 등록 상표이며 WOOX Innovations는 이러한 상표를 라이선스 하에 사용합니다.



컴퓨터 프로그램, 파일, 방송 및 사운드 녹음을 비롯하여 복사가 방지된 자료를 불법으로 복사하는 행위는 저작권 침해로 형사 처벌을 받을 수 있습니다. 이 장치는 이러한 목적으로 사용할 수 없습니다.

**제품 관리**

- 디스크함에 디스크 외에 다른 물건을 넣지 마십시오.
- 디스크함에 휘어졌거나 갈라진 디스크를 넣지 마십시오.
- 장기간 제품을 사용하지 않을 경우 디스크함에 디스크를 제거하십시오.
- 극세사 천만 사용하여 제품을 닦으십시오.

**참고**

- 명판은 제품의 뒷면에 있습니다.