

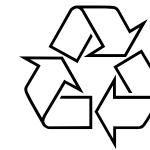
**MP3-CD Soundmachine**

AZ3068

**Meet Philips at the Internet**

<http://www.philips.com>

**Användarhandbok**



AZ 3068



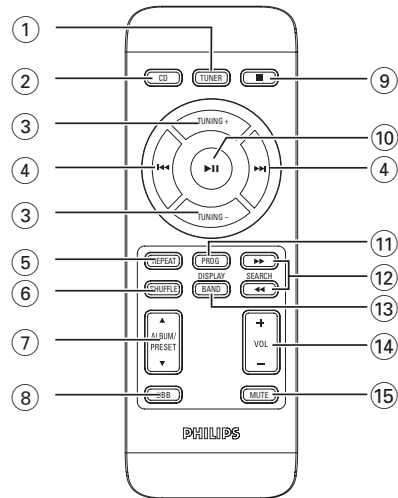
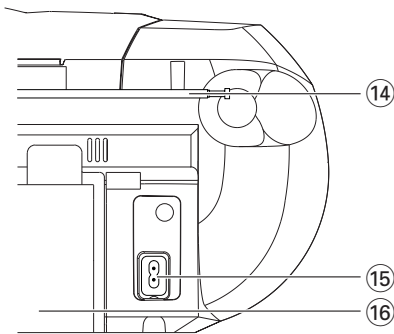
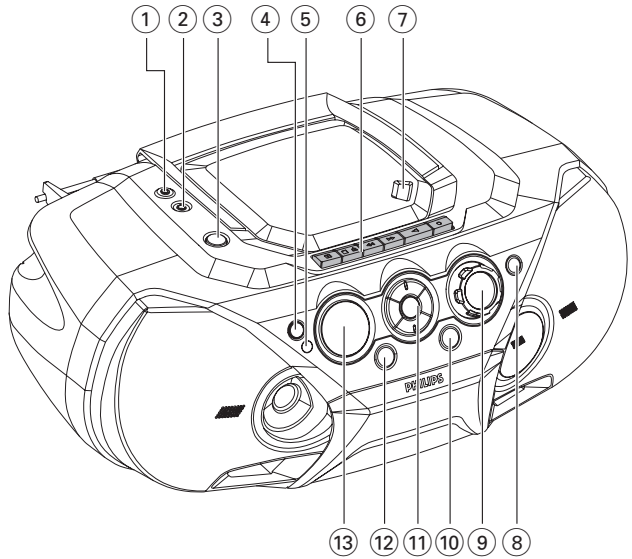
**PHILIPS**



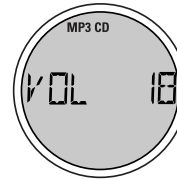
Printed in China

ZYL-8010

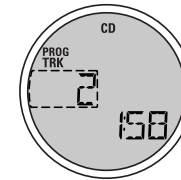
1



2



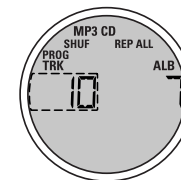
6



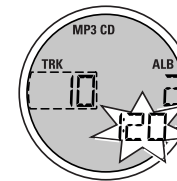
3



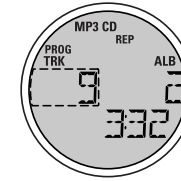
7



4



8



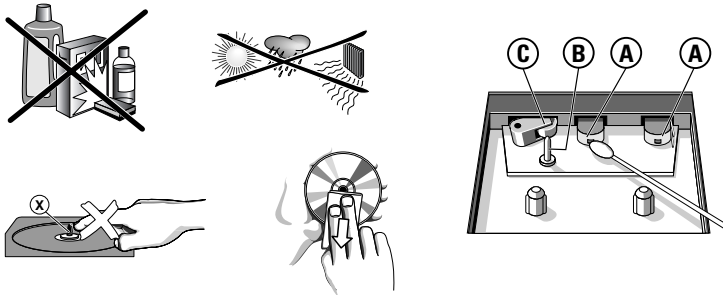
5



9



10



Denna apparat uppfyller EU:s krav beträffande radiostörningar.

### **Klass 1 laserapparat**

Varning: Om apparaten används på annat sätt än i denna bruksanvisning specificerats, kan användaren utsättas för osynlig laserstrålning, som överskrider gränsen för laserklass 1.

### **Observera!**

Strömbrytaren är sekundärt kopplad och bryter inte strömmen från nätet. Den inbyggda nätdelen är därför ansluten till elnätet så länge stickproppen sitter i vägguttaget.

Tämä tuote on Euroopan unionin radiohäiriöitä koskevien vaatimusten mukainen.

### **Luokan 1 laserlaite**

#### **Varoitus!**

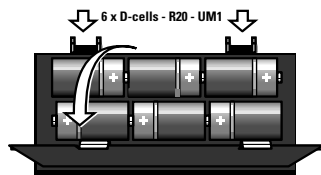
Laitteen käyttäminen muulla kuin tässä käyttöohjeessa mainitulla tavalla saattaa altistaa käyttäjän turvallisuusluokan 1 ylittävälle näkymättömälle lasersäteilylle. Oikeus muutoksiin varataan. Laite ei saa olla alltiina tippu- ja roiskevedelle.

#### **Huom.**

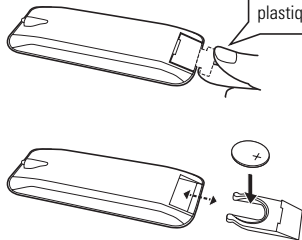
Toiminnanvalitsin on kytketty toisiopuolelle, eikä se kytke laitella irti sähköverkosta.

Sisäänrakennettu verkko-osa on kytkettynä sähköverkkoon aina silloin, kun pistoke on pistorasiassa.

A



Remove the insulation plastic tab.  
Retirez la feuille de protection en plastique.



## Svenska

Grattis till ditt inköp och välkommen till Philips!  
För att dra maximal nytta av den support som Philips erbjuder kan du registrera din produkt på [www.philips.com/welcome](http://www.philips.com/welcome).

### MEDFÖLJANDE TILLBEHÖR

- nätsladden
- Fjärrkontroll

### TOPP- OCH FRONTPANELERNA (Se 1)

- 1 – 3,5 mm hörlursuttag  
**Hjälp samma tips:** Högtalarna tystas när hörlurarna kopplas till apparaten.
- 2 **AUX** – kontakten LINE-IN för externt audio apparat.
- 3 **STANDBY** – knapp för att koppla på/av strömmen
- 4 **SOURCE** – för att välja funktionerna CD/TUNER/AUX/ TAPE
- 5 **IR Sensor** – infraröd sensor för fjärrkontroll
- 6 **Kassettknappar**  
**RECORD** – för att starta inspelning  
**PLAY** – för att starta avspelning  
**SEARCH** – för att snabbspola bakåt/framåt  
**STOP•OPEN** – för att öppna kassettfacket;  
– för att stoppa bandet  
**PAUSE II** – för att avbryta inspelning eller avspelning
- 7 **OPEN•CLOSE** - öppnar / stänger CD-luckan.
- 8 **DBB** – kopplar på och stänger av basförstärkningen. (DBB1 eller DBB2)
- 9 **VOLUME** – för att justera volymen
- 10 **FM•MW•DISPLAY**  
**TUNER:** kopplar på och stänger av basförstärkningen.  
**MP3/WMA:** visar MP3/WMA-CD funktioner
- 11 **Navigationsknappar**  
**PRESET (ALB/ PRE)** -, + (upp, ner) –  
**MP3/WMA-CD endast :** för att välja föregående/nästa album.  
**TUNER :** för att välja en lagrad station.  
 – för att stoppa CD-spelning;  
– för att radera ett CD-program  
**SEARCH** –  
**CD/MP3/WMA:** för att söka bakåt eller framåt inom ett spår;  
– för att hoppa till början av ett aktuellt/föregående/ följande spår

## KNAPPAR

- TUNER:** för att ställa in en radiostation (upp, ner).  
**MODE** – för att välja olika spårlägen: dvs **REPEAT** eller **SHUFFLE** (slumpvis) ordning  
**▶II** – för att stoppa/ göra paus i CD-spelning
- 12 **PROGRAM**  
**CD/MP3/WMA** för att programmera in spår och granska programmet;  
**Tuner:** för att lagra radiostationer
  - 13 **Ruta** – visar apparatens status

### BAKRE PANELEN

- 14 **Teleskopisk antenn** – förbättrar FM-mottagningen
- 15 **AC MAINS** – ingång för nätsladd
- 16 **Batterifack** – för 6 batterier, typ R-20, UM1 eller D-celler

### FJÄRRKONTROLL (Se 1)

- 1 **TUNER** – väljer radiokälla
- 2 **CD** – väljer CD/MP3-ljudkälla
- 3 **TUNING** -, + (upp, ner) – för att ställa in radiostationer
- 4 – för att hoppa till början av ett aktuellt/föregående/ följande spår
- 5 **REPEAT** – väljer upprepningläge
- 6 **SHUFFLE** – väljer spårlägen SHUFFLE
- 7 **ALBUM/PRESET** ▲, ▼ –  
**MP3/WMA-CD endast :** för att välja föregående/nästa album.  
**TUNER :** för att välja en lagrad station.
- 8 **DBB** – kopplar på och stänger av basförstärkningen. (DBB1 eller DBB2)
- 9 – för att stoppa CD-spelning;  
– för att radera ett CD-program
- 10 **▶II** – för att stoppa eller göra paus i CD-spelning
- 11 **PROGRAM**  
**CD/MP3/WMA** för att programmera in spår och granska programmet;  
**Tuner:** för att lagra radiostationer
- 12 **SEARCH** – för att söka bakåt/framåt inom ett spår
- 13 **BAND/DISPLAY**  
– kopplar på och stänger av basförstärkningen.  
– visar CD funktioner
- 14 **VOLUME** +, - för att justera volymen (upp, ner)
- 15 **MUTE** –ör att avbryta/ återuppta ljudet

## STRÖMMATNING

### VARNING

Om du använder reglagen på annat sätt eller utför andra justeringar eller förfaranden än som beskrivs här kan du utsättas för farlig strålning eller annan risk.

### STRÖMMATNING

Du bör i möjligaste mån använda apparaten på nätströmmen för att spara på batterierna. Se till att du drar ut kontakten ur apparaten och ur vägguttaget innan du byter batterier.

### Batterier (medföljer ej)

- Lägg i 6 batterier, typ **R-20**, **UM-1** eller **D-celler**, (helst alkaliska) åt rätt håll.  
(Se [A](#))

### Fjärrkontroll

#### Viktigt!

- **Innan du använder fjärrkontrollen tar du bort den skyddande plastfliken enligt bild [A](#).**
- **Om fjärrkontrollen inte fungerar ordentligt eller om driftsräckvidden försämras byter du ut batteriet mot ett nytt batteri av typ (CR2025).**

- 1 Dra ut batterifacket.
- 2 Sätt i ett nytt batteri.
- 3 Sätt tillbaka batterifacket helt till det ursprungliga läget.

Om batterier används på fel sätt kan elektrolyten läcka ut och fräta i facket eller batterierna kan explodera.

- **Blanda inte olika typer av batterier**, t.ex. alkaliska batterier och brunstensbatterier. Använd bara batterier av samma typ i apparaten.
- När du byter batterier ska du inte försöka blanda gamla med nya.
- **Batterier innehåller kemiska ämnen och måste kasseras på rätt sätt.**

### Strömmatning från nätet

- 1 Se efter att eltypen, **som anges på apparatens undersida**, stämmer med eltypen där du bor. Om inte, rådgör med butiken eller en serviceverkstad.
- 2 Sätt i nätkontakten i ett vägguttag.
- 3 För att göra apparaten strömlös drar du ut kontakten ur vägguttaget.
- 4 Placera enheten nära ett eluttag där elkontakten lätt kan anslutas.

## GRUNDFUNKTIONER

### Auto-Standby

När en skiva eller ett band har spelats till slutet och står i stoppläge i mer än 15 minuter, stänger apparaten automatiskt av sig för att spara på energi. Om CD-spelaren är i pausläge mer än 5 minuter avslutas uppspelningen automatiskt. 15 minuter senare stängs CD-spelaren av.

**Typplåten finns på apparatens undersida.**

### GRUNDFUNKTIONER

#### Koppla på och av och välja funktion

- 1 Tryck på **STANDBY** (endast på enheten) om du vill slå på enheten.
- 2 Tryck på **SOURCE** en eller flera gånger för att välja **CD-**, **TUNER-**, **AUX-** eller **TAPE-**funktion.
- 3 Tryck på för att stänga av enheten.

#### Hjälp samma tips:

- För att byta från **TAPE till TUNER, AUX eller CD-funktion**, eller när du stänger av apparaten, måste du först se till att du trycker på kassettknappen **STOP** för att avbryta avspelningen, och att alla kassettknapparna är uppe.
- **Inställningarna för ton, ljud, inprogrammerade radiostationer och volym (upp till en maxnivå på 20) behålls i minnet.**

### STÄLLA IN VOLYM OCH LJUD

- Justera volymen med **VOLUME**.  
→ I rutan visas nivåindikationen och ett nummer mellan 0 och 32. (Se [2](#))

### Justering av basen

Det finns tre DBB-alternativ (Dynamic Bass Boost):

- **Off:** ingen ökning av basen
- **DBB1:** måttlig basförstärkning
- **DBB2:** kraftig basförstärkning
- Tryck en gång på **DBB** för att välja tillvalet basförbättring:  
→DBB1,2 visas om DBB aktiveras.

## DIGITAL TUNER

### MUTE: Så stängs ljudet av

- Tryck på **MUTE** på fjärrkontrollen för att omedelbart tysta ljudet.  
→ Avspelningsen fortsätter utan ljud, och **MUTE** blinkar i rutan.
- För att få tillbaka ljudet, gör du något av följande:
  - tryck på **MUTE** igen;
  - justera volymen;
  - ändra källa.

### DIGITAL TUNER

#### Ställa in radiostationer

- Tryck på  $\odot$  för att koppla på, och sedan på **SOURCE**, där du väljer **TUNER**. (eller tryck **TUNER** på fjärrkontrollen).
  - TUNER** visas helt kort, och därefter visas radiostationens frekvens, våglängdsband och programnummer, om sådant har programmerats in. (Se [3])
- Tryck på **FM•MW** en eller flera gånger för att välja våglängdsband. (eller tryck **BAND** på fjärrkontrollen)
- Håll ner **SEARCH**  $\lll$  eller  $\ggg$  (eller tryck **TUNING**  $\cdot$ ,  $+$  på fjärrkontrollen) tills frekvenssiffrorna i rutan börjar ändras.starts running.  
→ Radion ställer automatiskt in sig på en station med tillräckligt stark signal. I rutan visas **SEARCH** vid automatisk stationsinställning.
- Upprepa moment 2-3 tills du kommer till önskad station.
  - För att ställa in en station med svag signal trycker du med korta upprepade tryck på  $\lll$  eller  $\ggg$  tills du får bäst mottagning.

#### Hur du förbättrar radiomottagningen:

- För **FM**, drar du ut, lutar och vrider på den teleskopiska antennen. Minska längden om signalen är för stark.
- För **MW**, använder apparaten en inbyggd antenn. Den antennen riktar du genom att vrida hela apparaten.

#### Lagra radiostationer

Du kan lagra upp till 30 radiostationer sammanlagt i minnet, manuellt eller automatiskt (Autostore).

## DIGITAL TUNER

### Manuell inprogrammering

- Ställ in önskad radiostation (se Ställa in radiostationer).
- Tryck på **PROGRAM** för att aktivera inprogrammeringen.  
→ I rutan blinkar: **program**.
- Tryck på **PRESET (ALB/ PRE)**  $\blacktriangle$ ,  $\blacktriangledown$  en eller flera gånger för att tilldela stationen ett nummer mellan 1 och 30.
- Tryck på **PROGRAM** för att bekräfta.  
→ I rutan programnumret, våglängdsbandet och frekvensen visas.
- Upprepa moment 1-4 för att lagra andra radiostationer.

**Hjälpsamma tips:** Du kan ta bort en lagrad station genom att lagra en annan frekvens i dess ställe.

### Autostore – automatisk lagring

Autostore startar automatisk att programmera in radiostationer med början från programnummer 1. Eventuella tidigare inprogrammeringar, t.ex. som du har programmerat in manuellt, raderas.

- Om du håller ner **PROGRAM**, visas **AUTOSTORE**.  
→ De tillgängliga stationerna programmeras.  
→ När alla stationer har lagrats, spelas sedan den först automatiskt inprogrammerade stationen.

### Lyssna till en automatiskt eller manuellt inprogrammerad station

Tryck en eller flera gånger på en av **PRESET (ALB/ PRE)**  $\blacktriangle$ ,  $\blacktriangledown$  tills den önskade inprogrammerade stationen visas.

### Denna apparat uppfyller EU:s krav beträffande radiostörningar.

## MP3-CD/ CD-SPELARE

### Om MP3

Musikkompressionsteknologin MP3 (MPEG Audio Layer 3) minskar den digitala datan på en audio-CD betydligt medan den CD-liknande ljudkvaliteten behålls.

- Hur man skaffar musikfiler:** Antingen ladda ner legala musikfiler från Internet till din dators hårddisk eller skapa dem från dina egna audio-CD:s. För att göra detta, lägg i en audio-CD i din dators CD-ROM-drive och omvandla musiken genom att använda en lämplig kodningsmjukvara. För att uppnå en bra ljudkvalitet, rekommenderas en bithastighet på 128 kbps eller högre för MP3-musikfiler.
- Hur man gör en CD-ROM med MP3-filer:** Använd din dators CD-brännare för att spela in ("bränna") musikfilerna från din hårddisk på en CD-ROM.

### Hjälpsamma tips: Rekommendationer:

- Se till att filnamnen på MP3/WMA-filer slutar med **.mp3/.wma**.
- Totalt antal musikfiler och album: cirka 350 (med en typisk filnamnlängd på 20 tecken).
- Det antal musikfiler som kan spelas beror på filnamnets längd. Med korta filnamn kommer fler filer att understödjas.

### Spela en CD

Denna CD-spelare spelar ljudskivor som CD-R(W) och MP3 CD-ROM.

- CD-I, CDV, VCD, DVD eller CD-skivor för datorer kan inte spelas.
- DRM-skyddad WMA-skiva kan inte användas.
- Tryck på **STANDBY ON**  $\odot$  för att koppla på, Ställ in **CD** som källa. (eller på fjärrkontrollen **CD**).
- Tryck på **OPEN•CLOSE** öppna CD-luckan.  
→  $\square$  **OPEN** visas när CD-luckan är öppen.
- Lägg i en CD med den tryckta sidan upp och tryck på **OPEN•CLOSE** för att stänga CD-luckan.  
→ **READY** visas visas medan CD-spelaren söker genom innehållet i CD-skivan.  
→ MP3-skivor kan ta över 10 sekunder att läsas.  
→ Audioskiva: Det totala antalet spår och den totala speltiden på skivan indikeras.  
MP3-CD: Det totala antalet album och spår indikeras.
- Tryck på **▶II** för att starta avspelningsen.  
→ **Endast MP3/WMA:** I rutan visas spårinformation såsom spårets titel (om denna ID3 tag-information är tillgänglig).

## MP3-CD/ CD-SPELARE

### Hjälpsamma tips: Rekommendationer:

- När du spelar en skiva med CD audio-spår och MP3/WMA-filer, kommer CD audio-spåren spelas först.
- "0" visas som albumnummer om du inte har organiserat MP3/WMA-filerna i album på skivan.
- För att göra en paus i avspelningsen, trycker du på **▶II**. Tryck på **▶II** igen för att starta CD-spelningsen igen.  
→ speltiden blinkar under paus. (Se [4])
- För att stoppa CD-spelningsen trycker du på **■**.
- Hjälpsamma tips:** CD-spelningsen slutar också när:
  - CD-luckan öppnas;
  - CD-skivan har kommit till slutet;
  - du väljer **TAPE**, **AUX** eller **TUNER** som källa.

### Spår- och albuminformation (Endast MP3/WMA)

ID3 tag är del av en MP3/WMA-fil och innehåller varierad spårinformation såsom spårets titel eller artistens namn.

- Tryck under avspelningsen helt kort upprepade gånger på **FM•MW•DISPLAY** så visas informationen.  
→ I rutan visas: **ID3 TAG** om inga ID3 tag-information finns.

### Hjälpsamma tips: Rekommendationer:

- Komplettera ID3 tag-informationen med din MP3/WMA encoder-mjukvara innan du bränner MP3/WMA-CDn.

### Välja ett annat spår

- Tryck en eller flera gånger på **SEARCH**  $\lll$  eller  $\ggg$  på apparaten för att välja spåret. (på fjärrkontrollen  $\lll$  eller  $\ggg$ ).  
**MP3/WMA-CD only:**  
Kan du först trycka **ALBUM/ PRESET** – eller **+** för att välja önskat album.
- I paus/stoppläge trycker du på **▶II** för att starta avspelningsen.

### Hjälpsamma tips:

- I lägen med blandad uppspelning (shuffle) går du bara tillbaka till början av det aktuella spåret om du trycker på  $\lll$ .

## MP3-CD/ CD-SPELARE

### Välja ett annat spår

- Under uppspelning, håll ner **SEARCH** ◀◀ eller ▶▶ (på fjärrkontrollen ◀◀ eller ▶▶).  
→ Då spelas CD-skivan på hög hastighet och låg volym.
- När du känner igen det stycke du vill höra, släpper du upp ◀◀ eller ▶▶ .  
→ Normal uppspelningstid fortsätter från det här läget.

### Programmera in spårnummer

Välj och lagra dina CD-spår i önskad ordning när du är i stoppläge. Upp till 20 spår kan lagras i minnet.

- Tryck på ◀◀ eller ▶▶ on the set to select your desired track number.

### Endast MP3/WMA:

- Kan du först trycka **ALBUM/ PRESET** – eller + för att välja önskat album.
- Tryck på **PROGRAM**.  
→ **PRG** och det totala antalet sparade spår visas på displayen. (Se 5)
  - Displayen visar: **program** och det valda spårnumret. (Se 6)
  - Upprepa moment **1** och **2** för att välja och lagra alla spår du vill ha i ditt program.
  - För att starta uppspelningen av ditt CD-program trycker du på ▶▶.

### Rekommendationer:

- Under normal uppspelning kan du trycka **PROGRAM** för att lägga till innevarande spår i din programmeringslista.
- om du trycker på **PROGRAM** och inga spår är programmerade, visas **SELECT TRACK** på displayen.
- I rutan visas: **FULL** om du försöker programmera in mer än 20 spår.

### Granska programmet

- Om du håller ner **PROGRAM** i stoppläge, visas alla de lagrade numren i rätt ordning.

## MP3-CD/ CD-SPELARE

### Rekommendationer:

– Displayen visar: **NO PRG** om det inte är något spår programmerat.

### Radera ett program

Du kan radera innehållet i minnet genom att:

- Tryck ■ två gånger under uppspelning eller en gång i stoppläget.
- Tryck på **STANDBY ON** ⏻.
- Välj en annan ljudkälla;
- Öppna CD-luckan  
→ Då visas **CLEAR** helt kort, och **program** försvinner.

### Olika spårågen: SHUFFLE och REPEAT (Se 7 - 8)

Du kan välja och ändra de olika spellägena och kombinera dem med PROGRAM.

**shuffle** - spårerna på en hel CD/ eller i ett helt program spelas i slumpvis ordning.

**shuffle repeat all** - spårerna på en hel CD-skiva eller i ett CD-program spelas oavbrutet i slumpvis ordning.

**repeat all** - hela CD/ -programmet upprepas.

**repeat** - det aktuella (slumpvis valda) spåret spelas oavbrutet

- För att välja spelläge, trycker du på **MODE (SHUFFLE/REPEAT)** på fjärrkontrollen en eller flera gånger.
- Tryck på ▶▶ för att starta avspelnings från stoppläge.
  - Om du har valt **shuffle**, startar spelningen automatiskt.
- För att välja normal avspelnings trycker du upprepade gånger på **MODE** tills de olika lägena inte längre visas.
  - Du kan också trycka på ■ för att gå ur det aktuella spelläget.

## AUX

### AUX (audiokabel medföljer ej) (Se 9)

Denna 3.5mm kontakt möjliggör anslutning a annan audioutrustning till ditt system, t.ex en MP3-CD-spelare.

- Tryck på ⏻ för att koppla på, och sedan på **SOURCE**, där du väljer **AUX**.  
→ I rutan visas: **AUX. PHILIPS** rullar.
- Använd en audiokabel för anslutning av **AUX**-kontakten till **LINE OUT**/hörlurkontakten på din externa utrustning.
- För att undvika ljudförvrängning, skruva ner volymen på din externa utrustning.
- För att justera ljud och volym, använd ljudkontrollen på din externa utrustning och på AZ3067.

### KASSETTSPELARE

#### Kassettspelning

- Tryck på ⏻ för att koppla på, och sedan på **SOURCE**, där du väljer **TAPE**.  
→ I rutan visas **TAPE** hela tiden som kassettspelningen pågår.
- Lägg i en kassett och stäng kassettluckan.
- Tryck på **PLAY** ◀ för att starta kassettspelningen.
- För att göra en paus i avspelnings, trycker du på **PAUSE II**. Tryck på **PAUSE II** igen för att starta avspelnings igen.
- Tryck på **SEARCH** ◀◀ eller ▶▶ för att snabbspola bandet.
- För att stoppa bandet trycker du på **STOP/OPEN** ■▲.

### Rekommendationer:

- Knapparna kommer automatiskt upp i slutet av bandet och apparaten stängs av, utom om pausläge II har aktiverats.
- Vid snabbspolning släpps kassettangenterna inte upp när bandet tagit slut. Om du vill stänga av enheten ska du se till att tangenterna släpps upp först.

## KASSETTSPELARE

### ALLMÄN INFORMATION OM INSPELNING

- Inspelning är tillåten så länge lagen om upphovsrätt eller andra tredjepartsrättigheter inte överträds.
- Använd kassetter av typ **NORMAL** (IEC typ I) för inspelning där tungan inte har tagits bort som inspelningsskydd. Kassettspelaren lämpar sig inte för inspelning på kassetter av typ **CHROME** (IEC II) eller **METAL** (IEC IV).
- Bäst inspelningsnivå ställs in automatiskt. Du kan inte påverka pågående inspelning genom att ändra **VOLUME** eller **BASS**.
- För att skydda ett band från överspelning bryter du bort tungorna. För att kunna spela över den sidan vid ett senare tillfälle, måste du sätta över hålet med en bit tejp.

### Spela in från CD Spelaren

- Ställ källväljaren på **CD**.
- Lägg i en CD och programmera eventuellt in spårnummer.
- Tryck **STOP/OPEN** ■▲ för att öppna kassetthållaren och sätt i en kassett. Stäng kassetthållaren.
- Tryck på **RECORD** ● för att starta inspelningen.
- Tryck på ▶▶ för att starta CD uppspelningen.
- För att pausa inspelning, Tryck **PAUSE II**. När du vill fortsätta trycker du på **PAUSE II** igen.
- För att stoppa inspelningen trycker du på **STOP/OPEN** ■▲.

### Spela in från radio

- Ställ in önskad radiostation (se Ställa in radiostationer).
- Utför moment 3-7 under Spela in CD med synkronisk start.



## Underhåll och Säkerhet

### UNDERHÅLL OCH SÄKERHET (Se 10)

#### Hantering av CD-spelaren och CD-skivor

- Om CD-spelaren inte kan läsa CD-skivorna rätt kan du pröva med att göra ren linsen med en rengöringskiva innan du tar apparaten för reparation.
- Linsen i CD-spelaren får aldrig vidröras!
- Plötsliga förändringar i temperaturen kan göra att linsen i CD-spelaren immas igen av kondens. Då går det inte att spela CD-skivor. Försök inte rengöra linsen, utan låt apparaten stå varmt tills fuktigheten avdunstar.
- Håll alltid CD-luckan stängd så att det inte kommer damm på linsen.
- Gör ren dina CD-skivor genom att torka dem i en rak linje från mitten utåt mot kanten med en mjuk luddfri duk. Använd inte rengöringsmedel - då kan skivan skadas.
- Skriv aldrig något på CD-skivor och klistra inga lappar på dem.

#### Underhåll av kassettdäcket

För att få bäst inspelnings- och avspelningskvalitet från kassettspelaren bör du göra ren delarna (A), (B) och (C) omkring en gång i månaden. Använd en bomullstopp lätt fuktad i alkohol eller speciell rengöringsvätska för inspelningshuvuden och gör ren däckets.

**1** Stäng kassettluckan.

**2** Tryck på **PLAY** ◀ och gör rent tryckrullen (C).

**3** Tryck på **PAUSE** || och gör rent magnethuvudet (A), och drivrullen (B).

**4** Tryck efter rengöringen på **STOP/OPEN** ■▲.

#### Råd & Allmänt Underhåll

- Ställ apparaten på en hård plan yta så att den inte kan vicka.
- Om MAINS-kontakten eller ett kontaktdon används som fränkopplingsenhet ska den vara lätt att komma åt..
- Utsätt inte apparaten, batterier, CD-skivor eller kassetter för fuktighet, regn, sand eller stark värme från värmeelement eller direkt solljus.
- Täck inte över apparaten. Det ska finnas ett utrymme på minst 15 cm mellan ventilationshålen och omgivande ytor så att värmen kan sprida sig.
- De mekaniska delarna av apparaten innehåller självsmörjande lager och får inte oljas eller smörjas.
- Gör ren apparaten med ett mjukt något fuktat sämskskinn. Använd inte rengöringsmedel som innehåller alkohol, ammoniak, bensen eller material med skurverkan. Då kan höljet skadas.
- Apparatur bör inte exponeras för droppande eller stänkande vatten.
- Förhindra inte ventilationen genom övertäckning av ventilationsöppningarna med föremål såsom tidningar, dukar, gardiner etc.
- Placera ingen öppen eld på apparaten såsom tända ljus.
- Inga vattenfyllda objekt, som vaser, ska placeras på apparaten.
- Batterierna (batteripaket eller installerade batterier) ska inte utsättas för stark hetta som solsken, eld eller liknande.

### VARNING!

- **Synlig och osynlig laserstrålning. Titta inte på strålen om locket är öppet.**

- **Högspänning! Öppna inte. Du löper risk att få en elektrisk stöt. Användaren får inte utföra servicearbeten på delar inne i utrustningen.**

- **Om du ändrar något i produkten kan det leda till farlig EMC-strålning eller annan osäker användning.**

## FELSÖKNING

Om det uppstår ett fel ska du först gå genom tipsen nedan innan du tar enheten för reparation. Öppna inte enheten. Du riskerar då att få elektrisk stöt. Om du inte kan lösa ett problem med hjälp av råden nedan bör du vända dig till butiken eller en serviceverkstad.

**VARNING: Öppna inte apparaten. Du riskerar då att få elektrisk stöt. Försök under inga omständigheter att reparera apparaten själv. Då gäller inte garantin längre.**

#### Inget ljud/ingen ström

- Volymen inte inställd
- Ställ in volymen
- Ström kabeln sitter inte i ordentligt
- Sätt i nätströmkabeln ordentligt
- Batterierna slut/ fel isatta
- Sätt i (nya) batterier på rätt sätt
- Hörlurar anslutna till apparaten
- Dra ut hörlurarna
- Elektrostatisk urladdning/interferens
- Dra ut sladden. Om det sitter batterier i batterifacket, tar du ur dem. Tryck in **STANDBY** ☽ på enheten och håll den intryckt under 10 sekunder. Sätt sedan i sladden igen, eller sätt i batterierna, och försök aktivera enheten igen.
- CD-skivan innehåller icke-audio filer
- Tryck **SEARCH** ◀◀ eller ▶▶ en eller flera gånger för att hoppa till ett CD audio spår, instället för data filen

#### Allvarligt radiobrus eller störningar

- Elektriska störningar. Apparaten står för nära en TV, videobandspelare eller dator
- Öka avståndet

#### Fjärrkontrollen fungerar inte ordentligt

- Batterierna slut/ fel isatta
- Sätt i (nya) batterier på rätt sätt
- Avståndet/ vinkeln till apparaten är för stort
- Minska avståndet/ vinkeln

#### Dålig radiomottagning

- Svag radiosignal
- FM / MW: Justera den teleskopiska FM/ MW-antennen

#### NF DISC visas i rutan

- CD-R(W) är tom/inte slutbehandlad
- Använd en slutbehandlad CD-R(W)

#### INSERT DISC/CHECK DISC/DISC ERROR visas i rutan

- Ingen CD-skiva i
- Sätt i en CD-skiva
- CD-skivan mycket skrapad eller smutsig
- Byt ut/ gör ren CD-skivan, se Underhåll
- Laserlinsen är immig
- Vänta tills linsen har klarnat

#### Spår hoppas över på CD-skivan

- CD-skivan är skadad eller smutsig
- Byt ut eller gör ren CD-skivan
- shuffle eller programfunktion är aktiv
- Stäng av shuffle-/programfunktionen

#### Överhoppningar i ljudet under MP3/WMA-spelning

- MP3/WMA-filen gjord med komprimering över 320 kbps
- Använd en lägre komprimeringsnivå för att spela in CD-spår i MP3-format
- CD-skivan är skadad eller smutsig
- Byt ut eller gör ren CD-skivan

#### Dålig ljudkvalitet vid kassettspelning

- Damm och smuts på huvudena etc.
- Gör ren däckdelarna etc., se Underhåll
- Du använder en inkompatibel kassettyp (METAL eller CHROME).
- Använd bara NORMAL (IEC I) för inspelning

#### Inspelning fungerar inte

- Kassettingan/tungorna kan ha brutits bort
- Sätt en bit tejp över hålet

## Miljöinformation

Vi har hållit mängden förpackningsmaterial till ett minimum och gjort det enkelt att källsortera i tre kategorier, nämligen papp (lådan), polystyren (syöttskyddet) och plast (påsar, skumplast).

Din apparat innehåller material som kan återvinnas om den omhändertas av ett specialföretag. Följ anvisningarna från din kommun beträffande kassering av förpackningsmaterial, uttjanta batterier och gammal utrustning

## Undangörande av din gamla produkt

Din produkt är designad och tillverkad med material och komponenter av högsta kvalitet, vilka kan återvinnas och återanvändas.

När den här överstrukna sopkorgen på hjul finns tryckt på en produkt, betyder det att produkten täcks av Europeiska Direktiv 2002/96/EC.



Informera dig själv om lokala återvinnings- och sophanteringssystem för elektriska och elektroniska produkter.

Agera i enlighet med dina lokala regler och släng inte dina gamla produkter tillsammans med ditt normala hushållsavfall. Korrekt sophantering av din gamla produkt kommer att hjälpa till att förebygga potentiell negativ konsekvens för naturen och människors hälsa.

**Det kan vara straffbart att kränka andras upphovsrättigheter vid olovlig framställning av kopior av kopieringsbeskyddat material, såsom dataprogram, filer, tv-utsändningar och ljudupptagningar. Denna produkt får icke användas till dessa ändamål.**



Be responsible  
Respect copyrights

## Specifikationer

Strömförbrukning ..... ≤ 24 W  
Dimensioner (b x h x d) ..... 471 x 153 x 251 (mm)  
Vikt ..... 3.8 kg

## Skydda hörseln

### Lyssna med måttlig volym.

- Om du använder hörlurar och lyssnar med hög volym kan din hörsel skadas. Den här produkten kan generera ljud med decibelnivåer som kan orsaka nedsatt hörsel hos en normal person, även om exponeringen är kortare än en minut. De högre decibelområdena är till för personer som redan har nedsatt hörsel.
- Ljud kan vara vilseledande. Med tiden kan din "komfortnivå" anpassas till allt högre volymer. Så efter en längre tids lyssnande kan ljud som låter " normalt " i verkligheten vara högt och skadligt för din hörsel. För att skydda dig mot detta bör du ställa in volymen på en säker nivå innan hörseln anpassat sig, och lämna volymen på den nivån.

### Upprätta en säker ljudnivå:

- Ställ in volymkontrollen på en låg nivå.
- Öka den sedan tills ljudet hörs bekvämt och klart, utan distorsion.

### Lyssna under rimlig tid:

- Långvarig exponering för ljud, även på normalt "säkra" nivåer, kan förorsaka hörselskador.
- Använd utrustningen på ett förnuftigt sätt och ta en paus då och då.

### Observera följande riktlinjer när du använder hörlurarna.

- Lyssna på rimliga ljudnivåer under rimlig tid.
- Justera inte volymen allteftersom din hörsel anpassar sig.
- Höj inte volymen så mycket att du inte kan höra din omgivning.
- Du bör vara försiktig eller tillfälligt sluta använda hörlurarna i potentiellt farliga situationer.
- Använd inte hörlurarna när du kör motorfordon, cyklar, åker skateboard osv. Det kan utgöra en trafikfara och är förbjudet på många platser.